

# ATOUTS TARN

N°28 Juillet /  
Août 2020

Le magazine de **MON** Département  

**Jean-Louis Étienne :**  
Un éternel optimiste

**Tour de France :**  
Une étape dans le Tarn

**Que faire dans le Tarn cet été ?**

*Le Tarn vous veut du bien !*

ACTUALITÉS

|

PORTRAITS

|

REPORTAGES



[WWW.TARN.FR](http://WWW.TARN.FR)

Tu as entre 11 et 25 ans,  
tu veux faire entendre ta voix,  
ton avis nous intéresse !

# LA PAROLE AUX JEUNES !

Le Conseil départemental du Tarn agit  
au quotidien sur la vie des jeunes et  
sur leur entourage : éducation, sport,  
culture, santé, transports, personnes  
vulnérables, emploi...

Pour recueillir leur parole et mieux  
identifier leurs aspirations, un  
questionnaire est mis à leur disposition  
afin de les accompagner sur la voie  
de l'autonomie et les guider dans  
leur future vie d'adulte.



« Pour que chacun puisse grandir,  
étudier, vivre et s'investir dans le Tarn,  
le Département se tourne vers sa jeunesse  
et lui donne la parole. »

Christophe RAMOND - Président du  
Conseil départemental du Tarn

**24 QUESTIONS**  
**SUR LE SITE [WWW.TARN.FR](http://WWW.TARN.FR)**  
Date limite des réponses 15 juillet 2020



[WWW.TARN.FR](http://WWW.TARN.FR)

# « SE RESSOURCER, S'ÉVADER ET CONSOMMER LOCAL »

Au moment où le secteur du tourisme rencontre des difficultés, nous avons souhaité vous présenter dans ce numéro les atouts naturels, patrimoniaux et gastronomiques de notre département.

L'occasion de se dépayser, s'émerveiller et se « faire du bien » dans le Tarn.

**Notre département est constitué d'une extraordinaire mosaïque de paysages** avec ses cascades granitiques, ses tourbières, ses zones humides...des espaces naturels sensibles avec une grande biodiversité que nous prenons soin de préserver tout en permettant au public de venir la découvrir.

**Valorisons le territoire, notre authenticité, nos producteurs.**

**Proposons des activités accessibles au plus grand nombre.** C'est pourquoi nous avons instauré pour la première fois **la gratuité des 3 musées départementaux** pour les familles tarnaises et les touristes qui peuvent profiter en libre accès du **plan d'eau de Cap'Découverte** qui vient d'obtenir son premier pavillon bleu.



Les demandes citoyennes s'expriment de plus en plus fortement en faveur des déplacements doux.

Pour répondre à ces attentes, **nous lançons un plan « Tarn à Vélo »** qui facilitera au quotidien, une pratique du vélo utile, sportive ou de loisirs.

**Avec ce plan doté sur 5 ans de 6 millions d'euros, le Tarn agit pour l'environnement, le sport, la santé et le tourisme.**

Nous continuerons à co-construire l'aménagement d'un réseau structurant, moderne et sécurisé, sillonnant le Tarn avec des services associés (stationnement protégé, bornes de recharge des vélos électriques...).

Je vous souhaite de bonnes vacances et de pouvoir vous évader, vous ressourcer chez nous dans le Tarn, un département qui vous veut du bien.

**Christophe Ramond**  
Président du Conseil départemental du Tarn

## SOMMAIRE



- 4 **Retour en images**
- 10 **Sport**  
Le Tour de France attendu le 4 septembre
- 12 **Portrait**  
Jean-Louis Étienne

- 24 **Reportage par l'image**  
Dépaysement garanti
- 29 **Occitan**  
Témoignages / Cœur d'Occitanie
- 30 **Tribunes libres**

# RETOUR EN IMAGES



## RD612 Albi-Castres : moderniser une liaison vitale

### Désenclaver le sud du Tarn est une priorité.

Pour améliorer la sécurité, le confort et la fluidité des usagers de l'axe routier entre Albi et Castres, le Président du Département Christophe Ramond a enclenché un programme d'aménagement sur 4 ans de la RD 612 pour un montant de 26 M €.

### Depuis 2018, 13 kilomètres de cet axe ont été aménagés.

**Jusqu'au 28 août 2020, la RD612 sera fermée entre Albi et Réalmont.** Un créneau de dépassement à trois voies va être créé dans le sens Castres-Albi, entre les lieux dits « Calvignac » et « Miramont » sur la commune de Dénat. Quatre carrefours vont être aménagés pour améliorer la sécurité. La chaussée où transitent 10 000 véhicules par jour va être refaite. Deux aires multimodales vont

être créées à Puygouzon et Dénat à proximité de la Voie Verte des Droits de l'Homme pour promouvoir les déplacements doux sur des pistes cyclables.

En septembre, des travaux d'équipement (glissières) et de finition (accotement, îlot...) seront réalisés avec des mises en place d'alternat de la circulation et de limitation de vitesse.

Tous ces travaux sont menés dans un souci de développement durable. Aussi les matériaux issus du rabotage de couches de chaussée sont valorisés et réutilisés. Puis les emprunts nécessaires pour compenser le déficit de remblais sont prélevés à proximité immédiate des travaux afin d'éviter des déplacements de camions.

**Montant des travaux en 2020 : 6.55 millions d'euros.**



## CAGNAC-LES-MINES

### Une nouvelle voie verte pour toute la famille

Le Chemin des Mineurs est une nouvelle Voie Verte entre Albi et le Musée Mine départemental de Cagnac-les-Mines. Cet itinéraire permettra de relier à terme Cap Découverte à la Vallée du Céro.

Ce nouveau tronçon de 10 kilomètres fait partie du plan « Tarn à vélo », dont le but est de favoriser la pratique du vélo au quotidien et faire en sorte qu'il devienne un mode de transport alternatif.

**Le Département investira 6 millions d'euros sur les 5 années à venir** dans une stratégie cyclable ambitieuse centrée sur le vélo utile, sportif et de loisir.

## FONTRIEU

### Protéger les espaces naturels

Le Conseil départemental mène des actions volontaristes en faveur des espaces naturels et des paysages pour la biodiversité. Plus de 1 850 zones humides ont été identifiées et délimitées, principalement localisées autour des Monts d'Alban, des Monts de Lacaune, du Sidobre et de la Montagne Noire. La tourbière de Canroute fait partie de ces espaces naturels qu'il faut protéger. C'est l'objectif du nouveau schéma départemental des espaces naturels sensibles qui est lancé et qui permettra de mieux connaître, protéger et valoriser ces lieux.



## PAMPELONNE

### Rectification de virage

Au-delà des gros chantiers menés notamment sur l'axe Albi-Castres, le Département poursuit son investissement sur les routes secondaires. 23 chantiers sont actuellement en cours, notamment celui sur la RD53 entre Tanus et Pampelonne qui permet de rectifier un virage.

Le Tarn investit pour votre sécurité !

## ALBI

### L'atout randonnée

La randonnée qu'elle soit à pied, à VTT, à cheval est un atout important pour le département du Tarn qui présente 22 entités paysagères différentes.

Le nouvel accord-cadre pour la randonnée dans le département débloque 66 000 € par an. Il a été signé par le Président du Département, Christophe Ramond, André Masse, Président du Comité départemental de la randonnée pédestre du Tarn et Paul Salvador, Président du Comité départemental du Tourisme. Cet accord organisé autour de 10 objectifs autour de la préservation de l'environnement, du sport-santé et du développement touristique, prévoit aussi une « démarche qualité rando ».





Christelle Cabanis et Didier Houllès à Valdurenque.



Françoise Bardou et Éric Pujol à Réalmont.

## DISTRIBUTION DE MASQUES Être utile et proche des Tarnais

La distribution des 400 000 masques grand public pour tous les Tarnais est terminée.

Tous les conseillers départementaux se sont mobilisés en lien avec les mairies et intercommunalités afin que la distribution se déroule au mieux.

Les agents du Conseil départemental ont quant à eux, dès réception, conditionné les masques fabriqués dans le Tarn. Une belle chaîne de solidarité qui a permis que tous les Tarnais puissent bénéficier d'un masque textile lavable, agréé aux normes en vigueur et fabriqué dans le Tarn.

Une volonté du Président de « protéger les Tarnais et être utile à chacun ».

Ces masques ont été commandés avec la participation financière de la Région Occitanie/ Pyrénées-Méditerranée.

## TÉCOU Finir d'aménager la RD 964 Gaillac-Graulhet

Lancement d'une nouvelle section de travaux d'aménagements routiers sur l'axe qui relie les communes de Graulhet et Gaillac (RD 964).

Dans le contexte de crise sanitaire, le Conseil départemental a maintenu toutes ses commandes de travaux afin de soutenir les entreprises locales et d'être présent à leurs côtés au moment de la reprise. Ce sont près de 5,2 M€ qui ont déjà été investis par le Département pour refaire la RD 964. Le Département a voté un budget de 4 M€ pour achever l'aménagement des 4 km restants.

**Ce nouveau chantier prévoit cet été sur 1,2 km la réfection et l'élargissement de la chaussée. D'autres travaux sont programmés en octobre et novembre prochains sur 700 m. Ces portions seront fermées à la circulation pendant les vacances scolaires, entre le 6 juillet et le 28 août puis du 19 au 30 octobre.**



### Des routes plus éco-responsables pour minimiser l'impact sur l'environnement.

Tout en modernisant et sécurisant le réseau routier le Conseil départemental apporte plus de confort aux usagers, tout en favorisant le développement durable avec la réutilisation d'une partie des matériaux et en encourageant les déplacements partagés comme alternative à la voiture.

# Plan Vélo



ACTIVITÉ SPORTIVE



PRATIQUE DE LOISIR



AU QUOTIDIEN

Le Département du Tarn va investir **6M€ au cours des 5 prochaines années**, pour un plan vélo ambitieux et novateur. La pratique du vélo se conjugue **au quotidien**, dans les activités de tous les jours, comme un mode de déplacement à part entière, soucieux de la préservation de l'environnement ; c'est aussi un allié pour **le bien-être et la santé**, en tant que pratique régulière, à tous les âges de la vie, dans des conditions de sécurité et de confort optimales ; sans oublier **les loisirs pour tous**, en mode touristique à la découverte du département.

*" Je souhaite instaurer une culture du vélo qui n'oublie personne, en lien avec les associations, les intercommunalités et tous les acteurs locaux. Les cyclistes seront les rois de nos territoires ! "*

**Christophe Ramond**  
Président du Conseil départemental du Tarn

## Le vélo, c'est aussi la compétition sportive !

**EN 2020, LE TARN ACCUEILLE 2 ÉPREUVES MAJEURES :**

**La Route d'Occitanie**  
arrivée  
à Cap Découverte  
LE 2 AOÛT



**Le Tour de France**  
arrivée  
à Lavaur  
LE 4 SEPTEMBRE



[WWW.TARN.FR](http://WWW.TARN.FR)



Le Tarn fête  
le Vélo à  
Cap'Découverte  
le 2 août  
(stands,  
animations...).



Le Conseil départemental à vos côtés

# L'ACTUALITÉ PRÈS DE CHEZ VOUS

## EMPLOI : le Tarn innove avec des dispositifs uniques en Occitanie

**Le Département se mobilise pour lever les freins à l'embauche en menant une politique incitative et volontariste. Le retour vers l'activité et l'emploi reste la priorité, avec un engagement fort pour permettre le retour à l'emploi des bénéficiaires du RSA.**

Dès le début de la crise sanitaire, le Conseil départemental a agi pour les Tarnais, afin de lutter contre la propagation du Covid19 mais aussi afin de lutter contre les conséquences économiques et sociales.

Le Conseil départemental a su s'adapter, faire preuve d'agilité et d'innovation pour répondre aux impacts du confinement notamment sur l'activité économique à travers un Plan de soutien doté de 31 M€.

Grâce au travail mené avec les chambres consulaires (Chambre de métiers et de l'artisanat, Chambre d'agriculture, Chambre de commerce et d'industrie) des mesures inédites et uniques sont proposées :

**PRIME À L'EMBAUCHE JUSQU'À 3000 €**

La mise en place volontariste d'une prime à l'embauche d'un montant maximum de 3 000 € et ce quelle que soit la nature du contrat pour les entreprises qui emploient un

bénéficiaire du RSA (Revenu de Solidarité Active) ou de minima sociaux.

**Le Tarn est le 1<sup>er</sup> Département d'Occitanie à avoir adopté une telle mesure.** Ce dispositif, visant à accélérer le retour à l'emploi des bénéficiaires du RSA, est également ouvert aux apprentis bénéficiaires du RSA pour permettre aux personnes qui désirent se former, se réorienter.

**CUMUL D'ACTIVITÉ**

La possibilité de cumuler l'allocation et le salaire issu d'un emploi saisonnier, dans la limite de deux trimestres. Cette mesure s'applique à tous les contrats saisonniers conclus en 2020.

La cohérence et la cohésion des acteurs tarnais sont un atout pour notre département !



*La cohésion des tous les acteurs pour l'emploi des Tarnais.*



« Notre objectif à travers ces mesures, est d'amener les bénéficiaires du RSA à travailler en partenariat avec le système économique. Nous sommes à l'écoute des acteurs du département afin de mettre en place les mesures les plus adaptées ».

**Gilles Turlan**, Conseiller départemental chargé de l'insertion, du RSA et du logement.

**31 MILLIONS D'EUROS POUR LA RELANCE ÉCONOMIQUE**

Les élus du Conseil départemental ont voté un Plan de soutien pour la relance économique doté de 31 millions d'euros.



## RENTRÉE : agir pour le pouvoir d'achat des familles

**Le Conseil départemental agit au quotidien pour offrir à tous les jeunes Tarnais les mêmes chances de réussite.**

**Le Département va distribuer un kit à tous les enfants entrant en 6<sup>e</sup> dans l'ensemble des 42 collèges publics et privés sous contrat. Un coup de pouce pour toutes les familles tarnaises.**

- **Un kit comprenant une calculatrice scientifique, un dictionnaire, un masque lavable et un petit sac à dos pour tous les 6<sup>es</sup> en septembre.**
- **Un chéquier collégien d'une valeur de 180 €** que le Département distribue à tous les collégiens tarnais, de la 6<sup>e</sup> à la 3<sup>e</sup>. Le but : favoriser l'accès des jeunes aux activités culturelles et sportives.
- **Les collégiens tarnais paient leur repas 3.08 €, le Département prenant à sa charge 5 €** sur le coût réel d'un repas de 8,08 €.
- Grâce à l'action du Département, **420 000 € sont consacrés à l'aide à la restauration scolaire pour 3 700 bénéficiaires.**



## EN BREF

### CONSERVATOIRE DE MUSIQUE ET DE DANSE DU TARN : INSCRIPTIONS OUVERTES

Les inscriptions pour les nouveaux élèves sont ouvertes sur [www.cmdtarn.fr](http://www.cmdtarn.fr)

### ARCHIVES DÉPARTEMENTALES : PAS DE FERMETURE CET ÉTÉ

Les Archives départementales sont ouvertes tout l'été.

Vous pouvez retrouver toutes les informations pratiques : [archives.tarn.fr](http://archives.tarn.fr)

### CASTELNAU DE LÉVIS : CHAMPIONNAT DE FRANCE DE MOTOCROSS

Les compétitions de motos reprennent. Pour le motocross, le championnat de France 24MX Tour (Élite MX1, Élite MX2, Junior et Espoir) se déroule les 15 et 16 août au circuit du Puech rampant à Castelnau de Lévis.

### L'ATHLÉTISME FÊTE SES 100 ANS DANS LE TARN

La Fédération Française d'Athlétisme (FFA) a retenu le Tarn et Albi pour organiser les 12 et 13 septembre les Championnats de France d'Athlétisme Élite et Espoirs. Le Conseil départemental est partenaire de cette manifestation qui marque le centenaire de la Fédération.

### REGARDS SUR L'ARCHITECTURE DANS LE TARN AU XX<sup>e</sup> SIÈCLE

Département à la fois industriel et agricole, doté d'un dense réseau de villes petites et moyennes, le Tarn manquait jusqu'à présent d'une synthèse, base de recherches futures plus détaillées. C'est ce que propose cet ouvrage, voulu par les Archives départementales et le CAUE et écrit par des spécialistes de l'architecture, de la construction et du patrimoine industriel.

**304 pages en couleur - Près de 400 documents iconographiques. 25 €. Éditions Un Autre Reg'Art - Albi - En librairies.**

### SAVEURS DU TARN CHANGE DE LOOK !

Retrouvez le nouveau logo de Saveurs du Tarn dans les 25 magasins partenaires ou chez les 135 producteurs, artisans, PME qui font partie du réseau de la marque. En consommant des produits locaux vous favorisez les circuits courts, vous soutenez des emplois et vous vous faites plaisir ! **Retrouvez toutes les informations sur [www.saveursdutarn.fr](http://www.saveursdutarn.fr)**



4 septembre 2020

# LE TOUR DE FRANCE ENTRE DANS LE TARN

Initialement prévu du 27 juin au 19 juillet, le Tour de France se déroule du 29 août au 20 septembre sur le parcours prévu, sans changement, de Nice à Paris.

Comme l'an dernier, le peloton du Tour de France traverse le département. Le vendredi 4 septembre la petite reine mettra le Tarn sous les feux de l'actualité.

Une belle vitrine grâce aux retom-

bées médiatiques qu'offre l'évènement suivi par plus de 3 milliards de téléspectateurs potentiels dans 190 pays. Des retombées économiques aussi pour le Département qui accueille toute la caravane, les équipes, les journalistes... soit plus de 4 000 personnes.

Le Conseil départemental participe à son niveau à travers l'entretien des routes empruntées et la mise en sécurité de la chaussée.

## 7<sup>E</sup> ÉTAPE MILLAU - LAVAUR

### LE VENDREDI 4 SEPTEMBRE :

Distance : 168 km

Départ de la caravane publicitaire de Millau : 11h35

Départ des coureurs de Millau : 13h35

Passage estimé de la caravane publicitaire à Viane : 13h32

Passage estimé des coureurs à Viane : 15h22

Arrivée de la caravane publicitaire à Lavaur : 15h41

Arrivée estimée des coureurs à Lavaur : 17h19

Où voir le Tour dans le Tarn ?

Kilomètres à parcourir	Kilomètres parcourus		Itinéraire	Caravane	45 km/h	43 km/h	41 km/h
87.5	80.5D	89	La Combe du Roule (VIANE)	13:32	15:22	15:27	15:32
87	81		Plantéry (LE MASNAU-MASSUGUIÈS)	13:33	15:23	15:28	15:33
81.5	86.5		La Quintaine (LACAZE) (D89-D81)	13:41	15:30	15:35	15:41
81.5	86.5D	81	La Roubinesque (LACAZE)	13:42	15:30	15:36	15:42
80.5	87.5C		Carrefour D81-D89	13:43	15:31	15:37	15:43
76.5	91.5D	89	Carrefour D89-D57	13:48	15:36	15:42	15:48
75.5	92.5D	57	SAINT-PIERRE-DE-TRIVISY	13:50	15:38	15:44	15:50
74.5	93.5		SAINT-PIERRE-DE-TRIVISY (D57-D53-D59)	13:52	15:39	15:45	15:52
70.5	97.5D	59	Côte de Paulhe	13:58	15:45	15:51	15:58
69.5	98.5P		Paulhe	13:59	15:46	15:52	15:59
61.51	06.5		MONTREDON-LABESSONNIÉ (D59-VC-D89)	14:11	15:57	16:03	16:11
49.5	118.5D	89	ROQUECOURBE	14:28	16:12	16:20	16:28
44	124		Les Salvages (BURLATS) (D89-D4)	14:36	16:20	16:28	16:36
43.5	124.5D	4	CASTRES (D4-D622-VC-D112)	14:37	16:21	16:28	16:37
33	135	D112	Les Farguettes	14:52	16:35	16:43	16:52
31	137		L'Issartade (FRÉJEVILLE)	14:55	16:37	16:46	16:55
25.5	142.5V		VIELMUR-SUR-AGOUT	15:03	16:45	16:53	17:03
22	146		Passage à niveau N° 82.	15:08	16:49	16:58	17:08
22	146		GUITALENS-L'ALBARÈDE	15:08	16:49	16:59	17:08
20	148		Zone de collecte	15:12	16:52	17:01	17:12
16	152		SAINTE-PAUL-CAP-DE-JOUX	15:17	16:57	17:07	17:17
13	155		La Boissière (TEYSSODE)	15:21	17:01	17:11	17:21
9.5	158.5		Lardenquié (VITERBE)	15:27	17:06	17:16	17:27
3	165		Plaine de Bories	15:36	17:15	17:25	17:36
1.5	166.5L		LAVAUUR (entrée)	15:38	17:17	17:27	17:38
0	168		LAVAUUR	15:41	17:19	17:29	17:41



## À NOTER

### La Route d'Occitanie en prémices du Tour de France le 2 août

Le Tarn fête le vélo à Cap découverte – Tous les visages du vélo, de l'apprentissage au haut niveau dimanche 2 août. Les coureurs cyclistes de la 44<sup>e</sup> édition de la Route d'Occitanie sont attendus sur la ligne d'arrivée à Cap' Découverte. L'occasion de découvrir le vélo toute la journée et de présenter le Plan Vélo et le Tour de France.

Les coureurs de la Route d'Occitanie repartiront quant à eux dès le lendemain vers Saint-Gaudens.



La quasi-totalité des 168 kilomètres empruntés par le peloton du Tour de France lors de cette étape sont des routes départementales. Le Conseil départemental met donc tout en œuvre afin que la course se déroule au mieux.

Ainsi une quarantaine d'agents est sur le pont pour participer au bon déroulement. six balayeuses, un camion cuve à eau pour le ressuyage sont mobilisés.

**Le compte-à-rebours est enclenché !**

**Jusqu'à 3 semaines** avant l'étape, les interventions sont possibles sur des réparations ponctuelles de la chaussée.

**Avant le 14 août**, les panneaux d'information seront posés.

**Jusqu'à une semaine** avant le passage des coureurs, le bord des routes sera fauché.

**La veille de la course**, la chaussée pourra être balayée si besoin.

**Le matin même**, les agents mettent en place 80 bottes de paille pour protéger les îlots centraux notamment et les panneaux directionnels. 750 sacs poubelles seront disposés afin que le public puisse jeter les déchets et ne pas polluer la nature.

**Dès la fin du passage du Tour**, la route est réouverte, les panneaux et les sacs enlevés.

« Une fois de plus notre beau département est sur le parcours du Tour de France cycliste. Au-delà des beaux paysages et d'un terrain favorable au cyclisme, le Conseil départemental met tout en œuvre pour que les routes départementales soient parfaites afin de recevoir cette épreuve.

L'entretien des chaussées est réalisé le plus en amont possible, des patrouilles sont organisées quelques jours avant la course afin de balayer, nettoyer et vérifier l'état de la route. La veille ou le matin même un dernier passage est organisé au cas où un orage ou un événement non prévu viendrait perturber l'épreuve. Nous faisons tout notre possible pour accueillir la course dans les meilleures conditions, les organisateurs le savent car ils reviennent souvent chez nous pour la plus grande joie des Tarnaises et des Tarnais. Nous les recevons toujours avec un très grand plaisir ! ».

**Daniel Vialelle**, Conseiller départemental de Mazamet 2 - Vallée du Thoré et Vice-président chargé des routes.



Interview :

# RENCONTRE AVEC JEAN-LOUIS ÉTIENNE

**LE TARN AIS JEAN-LOUIS ÉTIENNE A PASSÉ LES DEUX MOIS DE CONFINEMENT DANS SA MAISON DU TARN.  
IL NOUS LIVRE SON EXPÉRIENCE ET SA VISION SUR NOTRE MONDE ET NOUS PARLE DE SES PROJETS.**

## Comment avez-vous vécu cette période de confinement ?

J'ai été très privilégié car j'étais chez moi dans le Tarn, dans ma maison dans les bois surplombant la Vallée de l'Agout. Cela n'a absolument pas été une punition ! Nous savons très bien que ces périodes de confinement risquent de se multiplier si on continue de détruire les écosystèmes par notamment une agriculture intensive et le réchauffement climatique. C'est une alerte. Chacun doit être efficace dans sa zone.

## Vous préparez actuellement votre prochaine expédition : une exploration de l'Océan austral à bord du Polar Pod... Expliquez-nous cette démarche...

L'Océan Austral, par son éloignement et sa rudesse est encore méconnu. Par son étendue d'eaux froides, c'est le principal puits de carbone océanique de la planète et le courant qui entoure l'Antarctique est le moteur de la circulation de l'océan mondial. Tous les scientifiques sont unanimes : on a besoin de mesures in-situ de longue durée. C'est ce que va permettre de réaliser le POLAR POD. Cette plateforme habitée, entièrement autonome, sera en orbite autour de l'Antarctique, entraînée par le courant circumpolaire. Ce tour du monde par les « cinquantièmes » devrait durer 2 ans. Le programme réunit 43 institutions de 12 pays. Le départ est prévu fin 2023.

## Pourquoi avez-vous cette envie de toujours découvrir ?

Je suis né à la campagne et j'aimais vivre dehors. Depuis mon enfance j'ai toujours rêvé de faire des expéditions, elles n'étaient pas forcément lointaines dans mon imaginaire. À 14 ans j'avais fait une liste de matériel pour aller camper dans les Pyrénées en hiver. Ce besoin d'aventures est ancien.

## Est-ce une envie « pour vous » ou bien est-ce pour témoigner ou pour transmettre aux autres ?

J'ai commencé mes premières aventures pendant mon internat en chirurgie, j'étais médecin d'expéditions. Puis j'ai

été au Pôle Nord à 40 ans et à partir de ce moment-là je suis devenu entrepreneur d'expéditions à vocation scientifique et pédagogique. Quand on s'engage sur le terrain on devient forcément un témoin légitime de l'évolution de l'environnement de notre planète.

## Que retenir-vous de vos expéditions ?

Les régions polaires sont particulièrement touchées par le réchauffement climatique. La banquise régresse au pôle Nord et l'Antarctique perd d'énormes quantités de glace, elle libère des icebergs géants dont la fonte fait monter le niveau de l'océan (3,2 mm par an).

« JE SUIS  
OPTIMISTE PAR  
NATURE, DEPUIS  
MA JEUNESSE  
J'AI APPRIS À ME  
DÉBROUILLER  
SEUL »

**Que pouvons-nous, chacun, faire à notre niveau ?**  
Le réchauffement climatique est une fièvre chronique de la Terre liée principalement aux gaz carboniques émis en excès par la combustion des énergies fossiles. Il y a urgence à prendre des mesures sachant que le résultat mettra du temps à venir. Il faut dès à présent limiter les dépenses énergétiques sur l'habitat (isolation), les déplacements (transports en commun et covoiturage), consommer local. Il n'y a pas de grande solution globale ; chacun doit être efficace sur sa zone d'influence, dans sa vie personnelle, familiale, professionnelle, politique.

## Êtes-vous optimiste pour l'avenir ?

Je suis optimiste par nature, depuis ma jeunesse j'ai appris à me débrouiller seul. On a aujourd'hui conscience de la situation, l'intelligence des solutions, il faut avoir la sagesse et l'audace de les mettre en œuvre très vite.

## Vous êtes Tarnais, quels liens gardez-vous avec votre département ?

Je suis né à Vielmur où j'ai grandi, où j'ai fait mes premiers remplacements de médecin, où j'ai construit ma maison dans les bois sur les coteaux de l'Agout. Ce refuge rural est mon port autonome où je peux à tout moment me retirer, même par la pensée, et partir de là en voyage, nourri par les racines de cette terre natale.

## SES 3 LIEUX TARNAIS PRÉFÉRÉS

### **Vielmur**

*Dans ma maison en bois, mon port autonome, mon refuge permanent.*



### **Le Saut de la truite**

*J'ai habité Castres et j'allais à vélo au Saut de la truite, un paysage unique avec ses gros rochers et ses cascades.*



### **Barrage de la Raviège**

*J'y allais lorsque j'étais jeune. Avec le club de voile, j'y ai appris le maniement de la voile sur des petits bateaux.*



# LE TARN VOUS VEUT DU BIEN



**TARN**  
OCCITANIE

TOURISME-TARN.COM

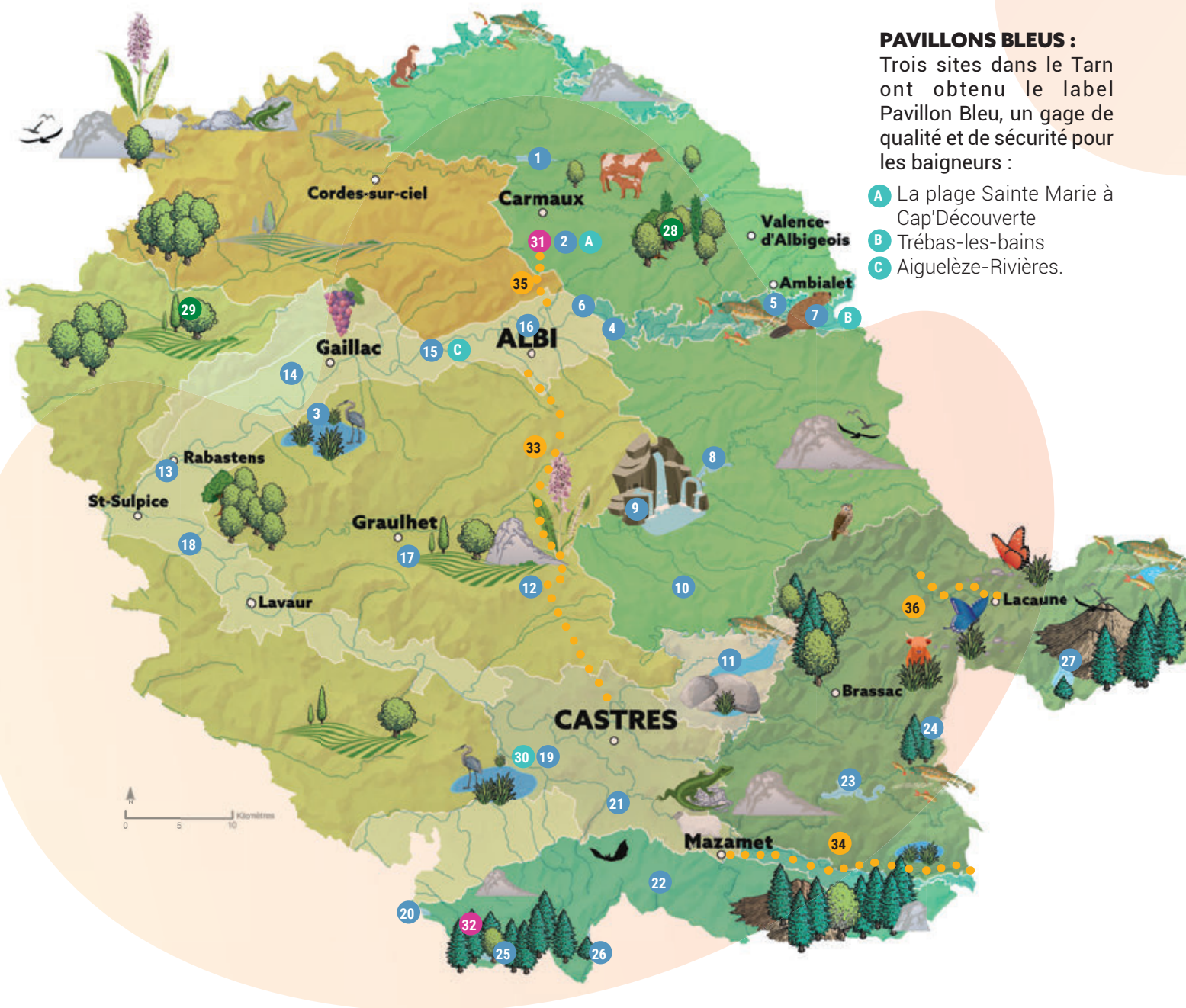
LEON - RCS 515 012 1155 Paris - Crédits photos : @Ludicrux

# Que faire dans le Tarn cet été ?

**Le département du Tarn offre de multiples facettes. Un condensé de paysages que beaucoup ignorent. Le temps des vacances d'été sonnent l'heure de la découverte de ces lieux que beaucoup nous envient...  
Ouvrons de nouveaux yeux sur notre département et partons en voyage sans faire des milliers de kilomètres !**

# SE FAIRE DU BIEN DANS LE TARN

## Activités de pleine nature dans le Tarn



### PAVILLONS BLEUS :

Trois sites dans le Tarn ont obtenu le label Pavillon Bleu, un gage de qualité et de sécurité pour les baigneurs :

- A La plage Sainte Marie à Cap'Découverte
- B Trébas-les-bains
- C Aiguelèze-Rivières.

**PLANS D'EAU :**

- 1 Base nautique du lac de la Roucarié
- 2 Lac Sainte Marie
- 3 Base de loisirs Vère Grésigne
- 4 Baignade des Avalats
- 5 Base de canoë-kayak et de paddle Ambialet
- 6 Base de canoë-kayak Saint-Juéry
- 7 Baignade de Trébas-les-bains
- 8 Lac de Razisse
- 9 Lac de la Bancalié
- 10 Lac de Bezan
- 11 Lac du Merle
- 12 Aquaval Lautrec
- 13 Lac des Auzerals
- 14 Lac de Bellevue
- 15 Baignade de Rivières Aiguelèze
- 16 Base de loisirs de Pratgraussals Albi
- 17 Lac de Nabeilhou
- 18 Base de loisirs Ludolac
- 19 Espace loisirs Les Etangs
- 20 Lac de Saint-Ferréol/ Base de loisirs
- 21 Domaine d'En Laure
- 22 Lac des Montagnès
- 23 Lac des Saints-Peyres
- 24 Lac de la Raviège/ Base de loisirs des Bouldouïres/ Base de loisirs du Gua des Brasses
- 25 Lac des Cammazes
- 26 Lac de la Galoube
- 27 Lac du Laouzas/ Base de loisirs

**FORÊTS :**

- 28 Forêt départementale de Sérénac
- 29 Forêt départementale de Sivens

**EN FAMILLE :**

Parcours d'orientation Explorateurs du Tarn. Partez dans une chasse au trésor en plein air mêlant activité physique et réflexion. Equipez-vous de votre carte et c'est parti.

- 30 Espace loisirs Les Etangs à Saix avec deux parcours adaptés aux enfants sur les thèmes « Faune et flore » et « Sports et loisirs ». De 1,6 km à 2,3 km- 40 min.
- 31 Cap Découverte-Le Garric avec deux parcours adaptés sur les thèmes du charbon et du photovoltaïque.
- 32 Dans la vallée de Malamort, la via ferrata est accessible pour tous, et peut se pratiquer en toute autonomie à partir d'1.40m.

**VOIES VERTES :**

- 33 Le Chemin des Droits de l'Homme : Albi-Castres- 42 km.
- 34 Passa Païs : Mazamet-Labastide-Rouairoux- 25 km.
- 35 Le Chemin des mineurs : Albi-Cap Découverte - 10 km.
- 36 Voie Verte Gijounet-Lacaune- 10km. Accessibles à tous : promeneurs, randonneurs, cyclistes, personnes à mobilité réduite.

[www.letarnvousveutdubien.com](http://www.letarnvousveutdubien.com)

Vélo  
& FROMAGES



LE TARN  
SUR UN PLATEAU

## Un itinéraire affiné

Le vélo apparaît plus que jamais comme un mode de déplacement évocateur de liberté retrouvée, de proximité et de sécurité. À travers « Vélo & Fromages », des visites de fermes, de caves d'affinage, des rencontres avec des crémiers-fromagers, etc. sont proposées le long d'itinéraires cyclables existants pour faire découvrir le savoir-faire d'artisans passionnés et la diversité du patrimoine culinaire des Départements. Dans le Tarn, le Chemin des Droits de l'Homme devient un itinéraire affiné !

Le long des 44 kilomètres vous aurez le loisir de découvrir 11 sites fromagers, d'Albi à Castres.

PLUS D'INFOS SUR :  
[WWW.TOURISME-TARN.COM](http://WWW.TOURISME-TARN.COM)

« Cette crise sanitaire a permis de souligner l'importance de l'activité physique en matière de santé publique.

Sport pour tous, compétition, haut niveau, pour la santé ou de pleine nature, à tous les niveaux et sur l'ensemble du territoire, le Conseil départemental apporte un soutien sans faille aux comités et clubs avec une attention particulière pour la jeunesse et le lien social. Le Département est « fier » d'être un partenaire incontournable des acteurs du mouvement sportif ! ».

**Isabelle Espinosa**, Conseillère départementale de Castres 3 et Déléguée au Sport.

## Infos randos

Vous pourrez obtenir plus d'informations sur toutes les randonnées à réaliser dans le Tarn à :  
**Destinations Tarnaises & Espace Randos**  
Hôtel Reynès 14, rue Timbal à Albi  
Tél. : 05 63 47 73 06  
Mél : [tarn@ffrandonnee.fr](mailto:tarn@ffrandonnee.fr)  
[www.randonnee-tarn.com](http://www.randonnee-tarn.com)

# Les 10 choses à faire dans le Tarn

## POUR SE FAIRE DU BIEN

### 1 ADMIRER LA PLUS GRANDE CATHÉDRALE DE BRIQUES AU MONDE

Albi la rouge. Patrimoine Unesco. Elle impressionne par ses dimensions, son aspect massif. C'est la plus grande cathédrale de briques du monde (longueur 113 m, largeur 35 m) et du haut de son clocher (78 m), neuf siècles nous contemplent. À l'intérieur, fresques et décorations se déploient sur 18 500 m<sup>2</sup> et font de Sainte-Cécile la plus grande cathédrale peinte d'Europe.

*Pourquoi ça fait du bien ?* Être témoin d'une œuvre magistrale construite par l'Homme. Apprendre l'Histoire.



La cathédrale d'Albi

### LA RANDO À FAIRE : L'ÉCHAPPÉE VERTE



Le parcours du circuit de randonnée urbaine de l'Échappée Verte est tracé par le GR36. Le sentier se situe dans un milieu naturel préservé et entretenu. Il suit sur une partie les Berges du Tarn situées au pied du Palais de la Berbie et du Pont Vieux. **4 km**

### 2 ARPENTER LES CALMES RUELLES DES CITÉS MÉDIÉVALES PERCHÉES

On les voit de loin quand on arrive en voiture, perchées sur leurs remparts rocheux. Aux XII<sup>e</sup> et XIII<sup>e</sup> siècles les comtes de Toulouse édifièrent ces cités sur des promontoires rocheux. Castelnaud de Montmiral, Puycelsi, Cordes-sur-ciel, Penne ont gardé de cette époque une fière allure.

*Pourquoi ça fait du bien ?* Le temps est suspendu...

### LA RANDO À FAIRE : LE SENTIER DU PATRIMOINE DE PUYCELSI

Les 12 kilomètres de ce parcours à la difficulté moyenne vous permettent de découvrir le village fortifié de Puycelsi, au pied de la forêt de Grésigne. Ce village se caractérise, outre ses fortifications et sa localisation sur un piton calcaire, par son Conservatoire départemental d'espèces fruitières et vignes anciennes qui abrite les espèces les plus rustiques de fruits et de vignes, afin que ce patrimoine gustatif ne disparaisse à jamais. **12 km ou 7 km (variante) – 4h**



Ruelle de Puycelsi

### 3 DESCENDRE LA RIVIÈRE TARN EN CANOË ET PAGAYER AU RYTHME DE LA NATURE CALME ET SAUVAGE

En partant de Trébas, faites confiance au Tarn et à votre canoë pour vous emmener jusqu'aux rivages d'où l'on voit au fil de l'eau en levant les yeux, le hameau de Gaycre perché sur un promontoire et surnommé le petit Mont Saint-Michel, les falaises de schiste en amont de la presqu'île d'Ambialet puis le prieuré dominant tout le paysage. Et si vous croisez une plage avenante, offrez-vous le plaisir d'un bain dans l'eau fraîche !

*Pourquoi ça fait du bien ?* On change de point de vue quand on est sur l'eau.



Le méandre d'Ambialet

**LA RANDO À FAIRE : LE SENTIER DES CABANNES À AMBIALET**

Au fil du sentier, vous croiserez des cabanes témoins d'un habitat ancien servant aux hommes et au bétail. A travers les chemins et les près, vous rejoindrez le haut du plateau qui vous fera découvrir des paysages à perte de vue. En redescendant au travers des bruyères et des genêts, vous aurez une vue imprenable sur les méandres du Tarn. Autour d'une aiguille schisteuse, le Tarn fait une longue boucle de 3 km. Lorsque la rivière semble revenir sur ses pas, la presqu'île d'Ambialet n'a plus alors qu'une trentaine de mètres de large.

**8 km – 2h30**

CDT81 | Pascale Walter

*Arcades de Réalmont***4 REMPLIR SON PANIER AU MARCHÉ DE RÉALMONT ET DÉGUSTER LES SUCCULENTS PRODUITS AU BORD DU LAC DE LA BANCALIÉ**

Depuis le XIII<sup>e</sup> siècle, le mercredi c'est jour de marché à Réalmont. Toujours le même jour, toujours sur la même jolie place entourée d'arcades, toujours les mêmes succulents produits de pays : fromages et charcuteries de Lacaune, vins de Gaillac, ail rose de Lautrec... Quand vous aurez rempli votre panier, direction le lac de la Bancalié tout proche pour un pique-nique champêtre au bord de l'eau.

*Pourquoi ça fait du bien ?* On est au cœur du Tarn et dans le cœur des Tarnais. Les produits ont fait très peu de kilomètre pour arriver sur les étals.

**LA RANDO À FAIRE : ARPENTER LE SENTIER DES CASCADES D'ARIFAT**

On descend, on descend à travers la forêt et les arbres moussus. Tout en bas c'est le ruisseau des Bardes. Un pont de singe enjambe le ruisseau. Les enfants adorent. Dans une étroite gorge, il s'élanche, chute, rebondit, tombe deux fois encore avant de reprendre un cours plus calme 80 m plus bas sous la voûte des arbres. Ce sont les cascades d'Arifat.

**2 km****5 PARTIR, EXPLORER LE VIGNOBLE DE GAILLAC**

Les belles balades sur les routes vallonnées du vignoble font penser à un voyage en Toscane. Tout s'y prête, les collines ondulantes couvertes de vignes, les pins parasols, les cyprès, les belles maisons carrées ou les châteaux sur les crêtes.

*Pourquoi ça fait du bien ?* Car on se sent en vacances tout près de chez soi !

**LA RANDO À FAIRE : LA TOSCANE LISLOISE  
SENTIER PATRIMOINE**

Au départ du Domaine Borie-Vielle (parking départ), une rando en boucle idéale pour découvrir les sublimes paysages de la campagne tarnaise avec des panoramas superbes sur le vignoble. Vous pourrez voir la chapelle de Montaigt et de Saint-Salvy de Coutens avec son tumulus et à Bernis un vénérable chêne d'au moins 600 ans.

**21 km – 5h15***Le vignoble gaillacois*

CDT81 | Christophe Bouthe

## 6 PARTIR SUR LES TRACES DE DOM ROBERT ET DÉCOUVRIR LA NATURE MUSE DE SON STYLE FRAIS ET COLORÉ

Partez sur les traces de l'illustre moine bénédictin Dom Robert, un maître de la tapisserie d'Aubusson, qui officiait au XX<sup>e</sup> siècle dans la vénérable Abbaye d'En Calcat à Dourgne.

*Pourquoi ça fait du bien ?* L'ensemble sentier de randonnée / Abbaye-école / musée Dom Robert / Saint Féréol vous emporte dans un univers où la nature devient art et la beauté très enrichissante...



CD1181 Pascale Walter

*L'Abbaye-école de Sorèze*

### LA RANDO À FAIRE : LE NOUVEAU SENTIER DE RANDONNÉE DANS LA MONTAGNE NOIRE INSPIRÉ PAR DOM ROBERT



Ce sentier est l'histoire d'une rencontre avec la richesse naturelle du piémont de la Montagne noire, ses paysages harmonieux avec ses composantes agro-forestières. C'est un moyen de conjuguer la beauté des éléments avec les ressentis émotionnels de l'artiste. Sur ce parcours vous trouverez plus d'une dizaine de pupitres thématiques reproduisant des dessins de l'artiste.

340 mètres de dénivelé - **12 km - 4 h.**

## 7 DÉFIER LE VIDE SUR LA PASSERELLE DE MAZAMET À HAUTPOUL ET FLÂNER DANS CE VILLAGE PERCHÉ CATHARE

Envie d'émotions fortes ? Montez à Hautpoul et empruntez la passerelle métallique suspendue à 70 mètres au-dessus de la vallée de l'Arnette. La structure de métal se balance en douceur sous vos pas, la vue de là-haut est superbe. Envie d'un retour dans le temps ? Baladez-vous dans les ruelles médiévales où flotte encore le souvenir des cathares.

*Pourquoi ça fait du bien ?* Le temps est suspendu...



EtdieuCrea

*La passerelle entre Mazamet et Hautpoul*

### LA RANDO À FAIRE : LE SENTIER DE PUECH D'EN BLANC

Le sentier de Puech d'en Blanc commence sur les hauteurs du village médiéval d'Aussillon. Il chemine dans la Montagne Noire surplombant le bassin Mazamétain et arrive au Lac des Montagnès. Tout proche, le Pic de Nore dévoile ses vastes pentes parsemées de prairies et de landes. **15Km - 4h30**



## 8 RETROUVER SON ÂME D'ENFANT SUR LES SENTIERS ET LES ROCHERS DU SIDOBRE

Sur le Sentier des merveilles, chaque pas emmène un peu plus loin dans les légendes de ces rocs biscornus. Leurs noms bizarres sont déjà évocateurs (Roc de L'Oie, les trois fromages...) et permettent tous les jeux imaginaires. Chasseurs de pierres et aventuriers du granit, voilà une belle expérience nature.

*Pourquoi ça fait du bien ?* Notre imagination est en ébullition.

### LA RANDO À FAIRE : PLONGEZ-VOUS DANS LES LÉGENDES DU SIDOBRE



Entre les hameaux de la Fusarié et de Crémaussel, se trouve une étonnante concentration de rochers de granite aux formes variées. C'est un lieu de légendes dont la plus connue est celle du rocher de l'oie. Une superbe aire de pique-nique se trouve au départ de la boucle.



CD1181 Gregory Cassiau

*Les rochers des Trois Fromages*

## 9 DÉCOUVERTE DE LA CHARCUTERIE DANS LES ATELIERS DES SALAISONNIERS

Les charcuteries de Lacaune sont un incontournable de la gastronomie tarnaise. Dans les ateliers on s'immerge dans la fabrication du jambon. Couleur, odeur, texture, dégustation, c'est tout bon.

*Pourquoi ça fait du bien ?* Voir une fabrication 100 % locale. Savoir ce que l'on mange. Découvrir un savoir-faire.

### LA RANDO À FAIRE : DU LAOUZAS AU MONTALET



Autour du Lac du Laouzas, le Roc du Montalet alimente souvent les conversations. Là-haut, par-dessus les landes rases et les hêtres tordus, il est un indicateur précieux des caprices du temps. Gravier les pentes vers le roc de Montalet constitue un évènement pour chaque habitant de la contrée. Car ce sommet de 1259 m moins haut mais plus saillant que ces ronds voisins (Puech de Rascas 1 264 m et Montgrand 1267 m) est par excellence le haut lieu spirituel des Monts de Lacaune. Grimper là-haut depuis le Laouzas, c'est motivant et très pittoresque. **19 km - 6h**



Le lac du Laouzas

CDT81 Laurent Frezouls



CDT81 Cristian Rivière

Une galerie souterraine du Castela

## 10 DÉCONNEXION SOUS TERRE

Loin des tracas de la ville, on se détend et on s'instruit dans le souterrain du Castela à Saint-Sulpice-la-Pointe. Dans ce lieu unique, il règne encore beaucoup de mystères et de grandes histoires ! On raconte qu'une noble dame y aurait même forgé un trésor au XV<sup>e</sup> siècle, la fameuse faussaire de Saint-Sulpice...

*Pourquoi ça fait du bien ?* On passe un moment au frais.

### LA RANDO À FAIRE : SENTIER DES PAYS D'EN HAUT

Ce sentier vous invite à partir pour une balade en famille à la découverte de petits villages perchés sur ses collines. Tout doucement, à travers bois et champs, plaines et collines,



vous pourrez profiter de la richesse du patri-

moine rural et architectural de ces villages hauts perchés, avec leurs églises, pigeonniers, lavoirs ou maison à pans de bois... Une nouvelle boucle offre une variante avec une flore riche et diversifiée.

**13km - 4h**

||



« Chacun a le droit de vivre dans un environnement équilibré et respectueux de la santé \* ».

Patrimoine précieux pour les Tarnais, les superbes paysages de notre département, ses trésors de nature et ses écosystèmes exceptionnels exigent une politique forte de gestion et de conservation des espaces naturels sensibles. C'est une des responsabilités majeures du Département qui s'engage depuis plus de 20 ans dans une politique ambitieuse de protection de l'environnement.

\* article 1<sup>er</sup> de la Charte de l'Environnement, 2004

**Christophe Testas**, Conseiller départemental de Castres 3 et Délégué à l'Environnement.

# CET ÉTÉ, OSEZ NOS MUSÉES

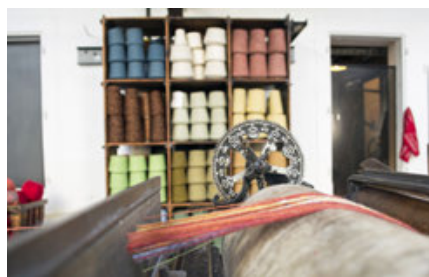
Entrée gratuite  
dans les musées départementaux !

Les trois musées gérés par le Département ont rouvert leurs portes. Dans une volonté d'offrir la culture accessible au plus grand nombre, leur entrée est gratuite pour tous jusqu'aux Journées européennes du Patrimoine le 20 septembre prochain.

Les parcours de visite ont été adaptés pour le Musée départemental du Textile et pour le Musée-mine départemental (les galeries de mine ne sont pas ouvertes). La visite du Château-musée du Cayla est inchangée. Pour profiter pleinement de ces lieux, une offre d'animations est proposée tout l'été.

Musées ouverts tous les jours en juillet/août. Horaires, mesures sanitaires et agenda des animations disponibles sur [musees-departementaux.tarn.fr](http://musees-departementaux.tarn.fr) et @TarnMuseesDepartementaux (Facebook)

## Le Musée textile départemental / Labastide-Rouairoux



Dans une ancienne usine du XIX<sup>e</sup> siècle, bobines de fils et métiers à tisser vous racontent une histoire : celle d'une fibre textile, de la matière première au produit fini.

Le parcours de visite a été revu afin de fluidifier les cheminements, la visite guidée abandonnée au profit d'une déambulation ponctuée par les explications des guides-médiateurs. L'exposition « Collection

100% laine » apporte un éclairage spécifique sur l'histoire industrielle du territoire.

Musée ouvert tous les jours, de 10h à 12h et de 14h à 18h. Jauge de 25 personnes en intérieur.  
[musee-textile.tarn.fr](http://musee-textile.tarn.fr)

## Le Château-musée du Cayla / Andillac

Entre nature et écriture, le Cayla est une maison d'écrivains où paysage littéraire et paysage naturel se conjuguent.

Les modalités de visite restent inchangées, à savoir visite guidée du château (à heure fixe) et visite du parc en accès libre. Une nouveauté cette année : cucurbitacées, légumineuses et graines de saison ont investi l'ancien potager. Dans le château, l'exposition « Quand les artistes passent à table » est visible tout l'été.

Musée ouvert tous les jours, de 14h à 18h30. Jauge de 10 personnes en intérieur  
[musee-cayla.tarn.fr](http://musee-cayla.tarn.fr)

## Musée-mine départemental / Cagnac-les-Mines

Plongez au cœur de l'histoire du charbon, venez au musée partager le quotidien d'un mineur de fond. La traditionnelle visite guidée a laissé place à une déambulation ponctuée par les explications des guides-médiateurs. Les espaces extérieurs et l'exposition permanente sont à (re)

découvrir, l'exposition temporaire « Le casse-croûte du mineur » en lien avec la thématique culturelle annuelle MIAM est visible jusqu'au 20 septembre. Les galeries de mine ne peuvent être proposées à la visite. Musée ouvert tous les jours, de 11h à 19h. Jauge de 15 personnes en intérieur.  
[musee-mine.tarn.fr](http://musee-mine.tarn.fr)



Dominique Delpoux



« Nous avons tout mis en place pour que dès le 6 juin nos trois musées départementaux puissent rouvrir au public dans les conditions sanitaires requises. Notre volonté est d'offrir la culture à tous les Tarnais. C'est pourquoi nous proposons l'entrée gratuite jusqu'aux Journées du patrimoine le 20 septembre prochain. Les activités artistiques et culturelles proposées durant la période estivale seront également gratuites afin de préserver le pouvoir d'achat des familles ».

**Éva Géraud**, Conseillère départementale de Albi 3 et Présidente de la commission éducation, jeunesse, sport culture et vie associative.

# SE BAIGNER EN TOUTE SÉCURITÉ

Cap'Découverte : un espace de loisirs et une plage gratuite au cœur d'un environnement préservé.



**On rejoint le lac Sainte Marie, labellisé Pavillon Bleu, en télésiège. Avec sa plage de sable blanc et toutes les activités nautiques (le téléski nautique et la « luge »), la « paillette » ouverte en bord de plage, qui vous propose ses spécialités et des soirées musicales et artistiques. Tout est fait pour vous sentir en vacances.**

Cap'Découverte c'est d'abord un grand espace naturel de 700 hectares qui propose 35 km de pistes cyclables, 6 sentiers de randonnées pédestres, ainsi que des pistes VTT ou équestre.

Sur le parvis, l'accueil et l'espace dédié aux tout-petits avec son jardin d'enfant, le parcours aventure, les trampolines et le mini-golf vous attendent. Pour les jeunes riders, un « spot » leur est dédié avec le bike

park et skate park pour les activités BMX, rollers et trottinettes.

Le site de Cap'Découverte amplifie donc sa reconversion avec des espaces de loisirs élargis qui proposent cet été, près de 37 activités dont 8 nouvelles attractions ouvertes tous les jours jusqu'au 31 août, de 10h à 20h.

**Alors cet été, « laissez-vous Cap'tiver » !**

**Espace public en accès libre, la plupart des activités sont gratuites.  
Plus d'informations sur :  
[www.capdecouverte.com](http://www.capdecouverte.com)**

*Toutes ses activités répondent aux normes de sécurité en vigueur avec un encadrement compétent. Cette saison, un effort tout particulier est porté pour la désinfection de tous les espaces et équipements de loisir.*

*« Attribué le 9 juin à la plage Sainte-Marie de Cap Découverte, le Pavillon bleu est une belle reconnaissance et une fierté commune pour toute l'équipe de Cap'Découverte.*

*Lors de ma prise de présidence de Cap'Découverte il y a deux ans, obtenir ce label a été une de mes premières priorités.*

*Cette obtention est un gage de qualité, de sécurité et un nouvel atout touristique pour cette plage qui est accessible gratuitement aux visiteurs.*

*Préserver l'environnement, offrir une qualité d'eau naturelle de baignade irréprochable et gérer les déchets sont notre leitmotiv.*

*Avec les deux autres sites tarnais ayant obtenus le Pavillon Bleu - Trébas et Rivières- cela démontre les efforts qui sont réalisés dans la durée en lien avec la politique touristique départementale. »*

**Christophe Ramond,**

Président du Conseil départemental.



Reportage :

# LE TARN, UN DÉPAYSEMENT GARANTI !

---

Le Tarn recèle de lieux inédits qui offrent à tous un dépaysement garanti. En chemin, de belles surprises attendent le visiteur. Marcher sur la terre tarnaise est un peu marcher dans son histoire... qui peut être très ancienne ! La découvrir est aussi synonyme de la préserver et de la respecter afin que nos générations futures puissent en bénéficier à leur tour.



## La Tourbière de Canroute-Le Margnès

Située sur la commune du Margnès, à la lisière des bois, au fond du vallon, se dévoile le paysage de la Tourbière de Canroute, une cuvette marquée par une végétation basse où s'attardent souvent les brouillards. Comme surgies du passé, de petites vaches aux allures préhistoriques, les Highland Cattle, originaires d'Ecosse, contribuent à maintenir la tourbière ouverte tout en conférant aux lieux ce caractère si singulier presque « hors du temps ».

Tenez vos chiens en laisse et munissez-vous de bottes car vous serez amenés à traverser la tourbière !



**Le chaos de la Rouquette Burlats**

Dans son écrin végétal, le chaos de la Rouquette dévale, en cascades de rocs, le vallon du Lézert, depuis les hauteurs de Sirventou jusqu'en aval du hameau de la Rouquette.

Son flot, figé depuis la nuit des temps, cache discrètement le ruisseau du lézert, signalé simplement par ses grondements sourds.



**Le désert de Saint Ferréol**

Les pelouses sèches, milieux ouverts dominés par les graminées, occupent une surface importante du désert de Saint Ferréol. C'est une véritable mosaïque de pelouses de landes et de bois qui permet à des espèces exigeantes, parfois rares ou menacées un bon maintien de leur population. Bien qu'en diminution, la présence d'éleveurs sur le site est indispensable au maintien de la richesse naturelle et de ce paysage si caractéristique.

Cet espace naturel et sauvage bénéficie d'un point de vue exceptionnel qui attire de nombreux promeneurs et sportifs (parapente, randonnée...).

**À noter :** le nouveau sentier de randonnée aménagé par le Département, dans la Montagne Noire inspiré par Dom Robert.





### Forêt de Montagnol- Fontrieu

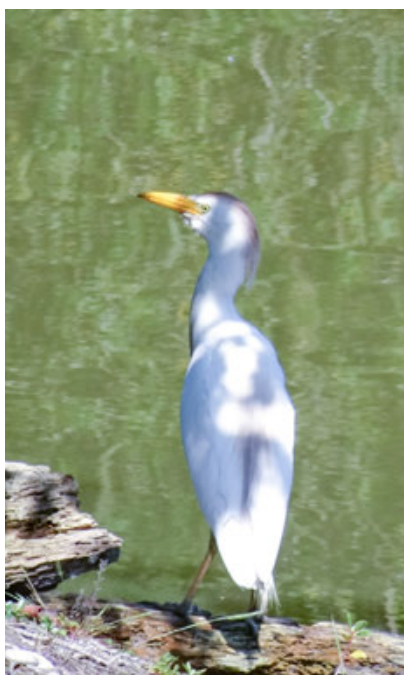
La forêt de Montagnol a été classée réserve biologique forestière et l'ONF en est le gestionnaire. L'objectif : la laisser en repos. Aussi, ne sont réalisées que des coupes sanitaires ou d'améliorations légères où peu de couloirs d'exploitation sont créés, favorisant ainsi une plus grande protection des peuplements et du biotope.



### Les Infournats - Jouqueviel

Deux accès au cours d'eau sont possibles : le pont du Diable vous amènera sur les traces d'un ancien pont, sans doute le plus vieux de la vallée, dont l'appellation mystérieuse reste encore une énigme; puis un autre accès vers les berges du Viaur d'où vous pourrez, suivant la saison, contempler la très grande variété de libellules.

Une petite mare aménagée permet de contempler les tritons et autres habitants de ces micros milieux aquatiques !



## À SAVOIR !

### LES HÉRONS Y ONT ÉLU DOMICILE CAMBOUNET-SUR-LE-SOR

Une des plus importantes colonies de hérons de Midi-Pyrénées a élu domicile dans la réserve naturelle régionale de Cambounet-sur-le-Sor qui abrite une grande diversité d'oiseaux d'eau. Cent espèces y ont été inventoriées, attirées par une mosaïque de bassins. Dans la partie réserve, des observatoires permettent aux amateurs de nature d'observer sans être vus, d'apprécier la variété des formes, des coloris, des chants ...

### Tsquarello - Nages

Partez découvrir les capitelles, ces cabanes en pierre sèche où le berger entreposait le repas (au sec et au frais) et pouvait s'abriter.

Les constructions de pierres sèches jalonnent le parcours du sentier des termes. Apprenez à les reconnaître pour vous guider au fil de cette randonnée qui vous fait découvrir un espace ouvert de vastes landes rases direction les hauteurs de la serre de Tsquarello.



### Sentier de Découverte de Bonnan- Millhars

La vallée de Bonnan est un véritable joyau de biodiversité avec une alternance de prairies humides, fauchées, bocagères. Les abords du chemin sont littéralement envahis de fleurs à la belle saison : ancolies, orchidées, buis majestueux... Une cascade de Tuf vient surprendre le visiteur ; ces concrétions spectaculaires aux formes dentelées témoignent du long travail de la Nature. Le ruisseau de Bonnan serpente près du sentier, amenant de la fraîcheur au promeneur l'été.

## À NOTER

Dans le cadre du Plan de soutien, 1,25 Million d'euros ont été débloqués pour accompagner la mutation de la filière touristique tarnaise.

### Le Causse de Caucalières-Labruguière

Grâce à ses caractères géographiques particuliers, le Causse de Caucalières-Labruguière constitue un espace naturel majeur du département. Entre Sidobre, Montagne Noire, vallée du Thoré et collines du Castrais, cet espace singulier offre un lieu propice à la promenade et à la découverte.

Retenu comme Espace Naturel Sensible du Département (ENS) sa richesse lui vaut aussi d'appartenir au Réseau Natura 2000. Malgré son aspect sauvage et libre d'accès, le causse demeure surtout un lieu fragile.





## Radis au foie salé

### Ingrédients pour 4 personnes :

- 300g de foie salé de porc
- 1 botte de radis rouges
- Vinaigre de vin
- Huile d'olive

**Temps total : 20 min (Préparation : 15 min / Cuisson : 5 min).**

### Préparation :

- 1) Une heure avant, mettre le foie dans du lait pour le dessaler un peu.
- 2) Une fois l'heure passée, couper le foie en petits dés et le faire sauter avec de l'huile d'olive.
- 3) Couper les radis en rondelles et l'ajouter au foie tout en remuant.
- 4) Une fois cuit, verser du vinaigre de vin sur le tout.



## Salade tarnaise

### Ingrédients pour 4 personnes :

- 1 grosse salade
- manchons de canard
- gésiers de canard
- pain de mie
- vinaigrette

**Temps total : 25 min (Préparation : 10 min / Cuisson : 15 min).**

### Préparation :

- 1) Laver et essorer la salade.
- 2) Faire revenir les gésiers et les manchons de canard dans une poêle.
- 3) Égoutter et réserver au chaud.
- 4) Faire griller le pain de mie.
- 5) Déposer dans chaque assiette un peu de salade.
- 6) Répartir les magrets fumés, les gésiers confits, un manchon de canard et terminer par un pain toasté, couvert de sa tranche de foie gras.
- 7) Arroser d'une vinaigrette de votre choix.



## Flan " comme à Gaillac "

### Ingrédients pour 6 personnes :

- 120 g de farine
- 1,2 kg de pêches de vigne
- 120 g de framboises
- 3 cuillères à café de rhum ou Armagnac
- 5 œufs
- 50 g de beurre
- 50 cl de lait
- 50 g de cassonade ou sucre roux
- Le jus de 2 citrons
- Sel

**Temps total : 1h10 min (Préparation : 35 min / Cuisson : 35 min).**

### Préparation :

- 1) Préchauffer le four à 180°C (Th.4/5).
- 2) Éplucher des pêches après les avoir ébouillantées.
- 3) Les couper en morceaux et les arroser de jus de citron.
- 4) Beurrer un plat à gratin avec 10 g de beurre et le saupoudrer de 10 g de cassonade, en la répartissant dans tout le plat (bords compris).

- 5) Dans une casserole, faire chauffer le lait avec 30 g de cassonade et le beurre restant.
- 6) Le retirer du feu dès le premier frémissement.
- 7) Dans une grande terrine, verser la farine ainsi qu'une pincée de sel.
- 8) Dans le puits que vous creusez au centre, casser les œufs.
- 9) Mélanger le tout jusqu'à obtention d'une pâte homogène.
- 10) Incorporer peu à peu le lait à cette pâte, sans cesser de mélanger.
- 11) Ajouter le rhum ou l'Armagnac, puis mélanger. Dans le plat à gratin, disposer les morceaux de pêches alternés avec les framboises, sur le tapis de cassonade.
- 12) Les recouvrir délicatement avec la pâte précédente.
- 13) Saupoudrer les 10 g restants de cassonade et enfourner pour environ 25 minutes.
- 14) Le flan est prêt lorsque la pointe d'un couteau enfoncée au centre du plat ressort sèche.



## Soupe à l'ail rose de Lautrec

### Ingrédients pour 4 personnes :

- 2L d'eau
- 5 à 6 gousses d'Ail rose de Lautrec
- 1 oeuf - De l'huile d'olive
- Du sel et du poivre
- 4 belles tranches de pain

**Temps total : 20 min (Préparation : 15 min / Cuisson : 5 min).**

### Préparation :

- 1) Dans un fait-tout, verser les 2 litres d'eau.
- 2) Porter à ébullition.
- 3) Jeter l'ail pilé et le blanc d'œuf
- 4) Saler, poivrer et mélanger le tout.

- 5) Laisser cuire 3-5 min.
- 6) Préparer une mayonnaise avec le jaune d'œuf, poivre, sel et moutarde et l'huile.
- 7) La délayer avec une louche de bouillon tiède et incorporer le tout dans la soupe.
- 8) Servir avec les tranches de pain grillés.

Retrouvez les recettes sur : [tarncoeuroccitanie.com](http://tarncoeuroccitanie.com)

Témoignages d'adhérents de la marque « Tarn Cœur d'Occitanie »  
*Testimoniatsges d'aderents a la marca « tarn còr d'occitània »*

# LE GÎTE AU CŒUR OCCITAN

**C'est en famille que Martine, Sylvain, Romain et Lilou Fages accueillent leurs hôtes dans leur gîte « L'Orléans » situé à Lugan et référencé « Gîtes de France 3 épis » depuis 2014.**

Ces Tarnais, adhérents à la marque territoriale « Tarn, Cœur d'Occitanie » et amoureux de leur département ont rénové en 2013 un ancien chai datant des années 1800. « *La sauvegarde de l'environnement et du patrimoine bâti ainsi que le partage convivial de notre identité régionale avec des visiteurs venus de destinations différentes nous ont donné l'envie d'ouvrir le gîte qui nous a aussi permis de réhabiliter le chai qui était voué à tomber en ruines* », explique le couple.

Une reconversion pour le lieu donc mais aussi pour Sylvain qui a été paysagiste durant 10 ans, puis employé dans une jardinerie durant 10 ans, et pour Martine, alors dans le secteur immobilier.

Désormais, ces passionnés accueillent leurs hôtes en toute simplicité et leur font découvrir notre beau département et notre région, ses paysages, sa gastronomie, son savoir-vivre et sa convivialité dans une ambiance apaisée, entourés de leurs animaux.

Un choix de vie que ne regrette pas le couple qui l'affirme haut et fort : « Al plaser de vos veire a l'ostal ! » (Au plaisir de vous voir à la maison !)

Retrouvez les 450 adhérents à la marque "Tarn cœur d'Occitanie" sur [tarncoeuroccitanie.com](http://tarncoeuroccitanie.com)



La famille Fages vous attend à Lugan

## CASTANET = LA CHATAIGNERAIE

Le nom de commune « Castanet » vient de l'occitan « castanha » qui désigne la châtaigne et fait référence à un lieu où poussaient les châtaigniers [une châtaigneraie] que l'on a défriché pour laisser la place à des champs puis à un village.

Ce toponyme est aussi rentré dans la fameuse expression « prendre une castagne » [Prendre une châtaigne, un coup] que le chanteur-poète Claude Nougaro popularisera dans sa chanson « ô Toulouse » en avertissant « Ici même les mémés aiment la castagne ! »

Le châtaignier est également très utilisé dans la gastronomie tarnaise : il était à ce titre surnommé « L'arbre à pain ».



© Pixabay - Memmianszweidrei

**Produits  
Locaux**

**SAVEURS  
DU TARN**

La marque  
des produits locaux

Listes des produits et des points de vente à retrouver sur [www.saveursdutarn.fr](http://www.saveursdutarn.fr)

SAVEURSDUTARN @TARNVIVRES

**Conformément à la loi relative à la Démocratie de Proximité adoptée le 27 février 2002, ATOUTSTARN ouvre ses colonnes à l'expression des groupes politiques représentés au Conseil départemental.**

**Groupe de la majorité départementale**

**Avec d'importants chantiers routiers à l'image de ceux actuellement en cours sur l'axe Albi-Castres (26 millions d'euros sur 4 ans) et la création dès cet été d'un nouveau créneau de dépassement, le Département poursuit son investissement sur les routes départementales au même titre qu'il le fait sur la RD 964 (axe Graulhet-Gaillac) avec deux tranches de travaux (près de 4 M€) ou encore avec la réparation du pont de Brassac sur la RD 622 (400 000€).**

Le Département intègre autant que possible la notion de développement durable dans ses travaux routiers : **aires multimodales et arrêts de bus sur la voie verte** des Droits de l'Homme pour **encourager les déplacements partagés et promouvoir les déplacements doux** sur des pistes cyclables. **Les matériaux sont valorisés et réutilisés et des passages sont aménagés pour la faune sauvage.**

Au-delà de ces grands travaux, nous investissons dans les routes avec équité, et cela, sur les 4 150 km du réseau départemental.

Ainsi, avec **une augmentation des crédits relatifs au revêtement de nos routes** départementales, portant l'effort à **11 millions d'euros** (+2 millions d'euros supplémentaires/2019), **23 autres chantiers sont actuellement lancés ou programmés sur tout notre territoire pour un montant de 6,3 millions d'euros.**

Ces travaux nécessaires illustrent notre volonté **d'améliorer et de sécuriser les déplacements de nos concitoyens** avec le souci permanent que ces opérations d'aménagements routiers impactent le moins possible leur qualité de vie.

Des routes bien entretenues, participent à l'attractivité de notre département. Ces investissements sont d'autant plus nécessaires et utiles aujourd'hui **qu'avec la crise sanitaire qui frappe la France, le tourisme de nature et de proximité sera certainement privilégié** pendant la période estivale.

Il est donc essentiel de maintenir l'attractivité de nos territoires et l'offre de nos professionnels du tourisme grâce une stratégie de communication offensive pour un tourisme tarnais sécurisé, familial et attractif : **« Le Tarn vous veut du bien »**

Cette action de promotion composée d'une large campagne d'affichage sera déployée sur nos marchés de proximité de Toulouse et Montpellier et fera ressortir le potentiel des atouts naturels, patrimoniaux et gastronomiques de notre département comme destination pour les vacances.

Pour relancer les activités culturelles, **les trois musées départementaux seront également gratuits pendant tout l'été** (Musée-mine départemental, Musée départemental du Textile et Château-musée du Cayla).

Enfin, **Cap'Découverte rouvrira ses 91 ha d'espaces en plein air et proposera une vingtaine d'activités pour tous, en libre accès** avec des pistes de randonnée, des pistes cyclables, des espaces de pique-nique, une plage de plus de 4 000 m<sup>2</sup>, équipée de 326 m<sup>2</sup> de voiles d'ombrage. Une raison supplémentaire de venir visiter le Tarn cet été.

**Le groupe majoritaire**

Eva GERAUD, Christophe RAMOND, Patrice BEDIER, Élisabeth CLAVERIE, Sylvie BIBAL-DIOGO, Guy MALATERRE, André FABRE, Aline REDO, Isabelle ESPINOSA, Christophe TESTAS, Max GUIPAUD, Florence BELOU, Michel BENOIT, Claudie BONNET, Monique CORBIERE-FAUVEL, Christophe HERIN, Dominique RONDI-SARRAT, Gilles TURLAN, Christelle CABANIS, Didier HOULES, Florence ESTRABAUD, Daniel VIAELLE, Catherine RABOU, Laurent VANDENDRIESSCHE, Marie-Claire MALROUX, Jean-Paul RAYNAUD, Maryline LHERM, Paul SALVADOR.

**Groupe de l'opposition départementale**

**Passer le cap**

Nous allons vivre un été particulier. La saison estivale qui est celle des festivals, des fêtes de village, des pièces en plein air, des concerts et des compétitions sportives, aura une résonance singulière. L'épidémie du COVID-19 aura eu raison des manifestations qui animent notre territoire et attirent les touristes tout au long de la saison. Ces annulations en cascade auront des conséquences difficilement surmontables pour les associations et entreprises du secteur et leurs salariés, mais aussi pour l'économie locale. Car les producteurs, les commerces, les restaurants, l'hôtellerie bénéficient également des retombées des événements culturels.

Malgré ce tableau noir que nous dressons, nous avons envie d'y croire ! Envie de croire que demain, nous pourrions à nouveau nous réunir, « comme avant », sans craintes et sans conditions. Que nous pourrions retrouver les rendez-vous de l'été que nous aimons et qui nous manqueront tant cette année. Nous sommes confiants dans la solidité de notre pays et la solidarité qui en est sa clé de voûte.

Le cap ne sera pas facile à passer bien sûr. Le sec-

teur touristique tarnais a été pris dans un goulot d'étranglement, entre le confinement qui a stoppé le début de saison, l'annulation de l'agenda estival de nos communes, la crainte d'un nouveau rebond de l'épidémie... Les chiffres ne sont pas encourageants : 500.000 nuitées en moins qu'en mars-avril 2019. 23 millions d'euros de pertes de recettes, qui exposent les 4.700 emplois dédiés. Et si l'été ne remplit pas toutes ses promesses, nous le savons, de nombreux acteurs rencontreront bien des difficultés. Mais les pouvoirs publics serviront de vigie, et c'est une force sur laquelle il faut s'appuyer et en qui avoir confiance. Au sein de notre Assemblée départementale, par exemple, nous avons réfléchi et travaillé collectivement, pour essayer d'amortir au maximum le choc et soutenir le tourisme tarnais : si les français doivent rester en France cet été, il faut leur donner envie de venir chez nous ! Nous avons voté, pour cette perspective, un fonds de soutien de 1,2 millions. 500 000 euros seront également alloués au renfort du commerce et à l'artisanat. La Chambre de Commerce et d'Industrie tarnaise a également mis en place un « Plan de Relance » pour soutenir les 9.000

entreprises concernées avec des mesures financières bienvenues (exonération et crédit de cotisations sociales, allègements de taxes de séjour...). L'Etat et la Région ont signé le Fonds L'OCAL, mis en place avec le Département et les intercommunalités, pour accompagner les professionnels dans leurs besoins de trésorerie et les aider à accueillir leurs clients dans le respect des mesures sanitaires.

Il faut avoir envie d'y croire, et être au rendez-vous lorsque le cours normal des choses reprendra. Car nous serons tous acteurs de la relance, en consommant local, que ce soit pour notre alimentation, mais aussi pour la culture, les loisirs... Passons ensemble ce cap, et soutenons notre territoire.

**Les conseillers départementaux du groupe**

**« Ensemble, La Passion du Tarn »**

J-L. ALIBERT, M-L. AT, E. AUSSAGUEL, F. BARDOU, N. BORGHESE, E. BRETAGNE, J. DALLA-RIVA, Ph. FOLLJOT, M. FRANQUES, P. GAUSSERAND, E. GUILLAUMIN, A. LAPERRUZE, R. MASSOUTIÉ-GIRARDET, M. MONSARRAT, B. PAILHÉ-FERNANDEZ, E. PUJOL, S. SERIEYS, N. de VILLENEUVE.

# PRÉSERVONS NOTRE SANTÉ !

Le Département du Tarn  
sort un guide pratique  
sur les bons gestes à adopter  
face aux perturbateurs endocriniens  
dans votre environnement quotidien.

En téléchargement sur [www.tarn.fr](http://www.tarn.fr)



## SUIVEZ L'ACTUALITÉ DU TARN

[www.facebook.com/cg.tarn](http://www.facebook.com/cg.tarn)



@tarndepartement

[WWW.TARN.FR](http://WWW.TARN.FR)

Contact ATOUTSTARN : Tél. 05 63 45 64 58 - courriel : [atouts.tarn@tarn.fr](mailto:atouts.tarn@tarn.fr)



ATOUTSTARN est une publication du Conseil départemental du Tarn. **Directeur de la publication** Président du Conseil départemental, Christophe Ramond. **Coordination** Claude Messenger, Direction de la communication. **Rédacteur en chef** Béatrice Grau avec la collaboration de l'ensemble des services du Département du Tarn. **Photographies** Xavier Floutard, Département du Tarn (sauf mention). **Maquette et mise en page** Cécile Chabert, Romain Massol **Impression** Imaye Graphic. **Diffusion** La Poste / Mediapost. Le magazine ATOUTSTARN est distribué dans toutes les boîtes à lettres du département, y compris celles portant la mention « Stop Pub ». **Tirage** 202 000 exemplaires, magazine gratuit. Si vous avez des dysfonctionnements à signaler, n'hésitez pas à le faire par courriel : [atouts.tarn@tarn.fr](mailto:atouts.tarn@tarn.fr) en précisant bien votre adresse postale. Dépôt légal juillet 2020. Département du Tarn, Direction de la communication, Lices Georges Pompidou, 81013 Albi CEDEX 9. Couverture : circuit-bastides-PascaleWalter-CDT Tarn



Laissez-vous  
*Cap'tiver*

# SAISON 2020

La plage et ses activités  
ouvrent à partir du  
27 juin 2020

Toutes les  
mesures ont été  
prises pour vous  
accueillir en toute  
sécurité



Toute l'année

Loisirs · Sports · Spectacles · Nature · Patrimoine

[www.capdecouverte.com](http://www.capdecouverte.com)  
Standards : 05 63 80 29 00



1h de Toulouse  
1h de Rodez  
15 minutes d'Albi