

UN TARN INNOVANT pour son environnement

Viabilité hivernale
Prêt à intervenir

Portrait
Pierre Rigaud, et son
huile d'olive tarnaise

Priorité
aux produits locaux



1979
2019



LA TALVERA

janvier > décembre

concerts, balètis, collòqui, animacions,
fèsta occitana...

+ d'infos sur talvera.org

« MEILLEURS VŒUX ! »

Être présent au quotidien pour vous tous, tout au long de votre vie, répondre à vos besoins, c'est ce que nous impulsions chaque jour avec nos politiques départementales, déployées au cœur de tous nos territoires pour plus d'efficacité.

Les évolutions technologiques, économiques et sociales ont transformé les attentes des Tarnais. Cette situation nous impose une écoute toujours plus attentive et un regard plus novateur sur l'action publique.

Malgré des contraintes budgétaires croissantes, j'ai souhaité engager une dynamique d'évolution et d'amélioration de nos dispositifs, dans un souci toujours plus exigeant de solidarité entre les personnes et les territoires.

C'est tout l'enjeu du projet Tarn 2030 : être à l'écoute de tous les Tarnais pour apporter des solutions adaptées aux différentes situations.

Innover, c'est le fil conducteur de notre politique départementale.

Innover pour renforcer l'attractivité du département avec le déploiement de la fibre. Innover pour créer des emplois durables et non délocalisables. Innover pour la jeunesse, avec un nouveau collège à Castres par exemple, et préserver notre cadre de vie auquel nous sommes tous attachés. Innover pour rester une collectivité de proximité au service de tous les Tarnais des plus jeunes aux plus âgés.

Dans le Tarn, il existe une formidable inventivité de la part des citoyens, des associations et des entreprises.

Les instances de démocratie participative permettent de renforcer ce lien entre représentants et administrés.

C'est ensemble que l'on construira le Tarn de demain. Le dialogue doit être permanent. C'est ensemble que nous serons plus efficaces.

Avec Tarn 2030, nous avons fait le choix de l'audace collective, le Conseil départemental a développé et valorisé

la participation de la population à la prise de décision publique. C'est ce que nous faisons également à travers le Conseil départemental de la citoyenneté et de l'autonomie qui travaille sur des projets en direction des personnes handicapées ou des personnes âgées, la démarche de co-construction du projet de territoire du Tesco qui met autour d'une table tous les acteurs de ce territoire, ou encore le Conseil départemental jeunes nouvellement élu.

Ensemble, abordons 2019 avec un esprit d'innovation, de concertation et de volontarisme au service des Tarnais et du développement de notre territoire.

C'est dans cet esprit que je vous souhaite, ainsi qu'à ceux qui vous sont chers, mes meilleurs vœux de bonheur, santé et réussite pour cette nouvelle année.



Christophe Ramond
Président du Conseil départemental du Tarn

SOMMAIRE



14
Dossier

Innover pour l'environnement

4 Retour en images

8 Actualités
Près de chez vous

10 Viabilité hivernale
La proximité pour votre sécurité

12 Portrait
Pierre Rigaud

21 Restauration
Consommer local

22 Reportage
Dans les coulisses
du Palais de la Berbie

28 Agenda tarnais

30 Tribune libre

Ça s'est passé chez vous

RETOUR EN IMAGES

ALBI

Les pompiers à l'honneur

Accompagné des Conseillers départementaux Eva Géraud, Elisabeth Claverie, Jean-Paul Raynaud, Éric Guillaumin et Michel Benoît, également Président du SDIS (service départemental d'incendie et de secours), le Président du Conseil départemental Christophe Ramond a assisté à la fête de la Sainte Barbe le 4 décembre.

En 2018, Le Département a renforcé son soutien au fonctionnement du SDIS en lui attribuant une dotation en augmentation de 300 000€ pour la porter à 13,7 M€. Le nouveau partenariat

Département/ SDIS/ Education Nationale que Christophe Ramond a initié permet, depuis cette rentrée, que tous les 4^e puissent être formés aux gestes qui sauvent. Le Président a salué l'engagement des pompiers professionnels et des volontaires qui sont au quotidien aux côtés de tous les Tarnais.



LACAUNE

Le Département soutient les énergies renouvelables

Christophe Ramond a inauguré, en présence du Vice-président Daniel Vialelle également Président de Trifyl, le réseau de chaleur Bois Energie de Lacauene. Une réalisation du syndicat mixte Trifyl. Le Département soutient l'investissement dans les énergies renouvelables. Le réseau de chaleur financé par Trifyl, va chauffer le collège, la crèche, l'EHPAD, la future salle omnisports et la future salle culturelle financés par le Département.

ALBI - Quel Tarn en 2030 ?

C'est entouré des Conseillers départementaux, Eva Géraud, Florence Belou, Claudie Bonnet, Paul Salvador, Monique Corbière-Fauvel, Max Guipaud, Elisabeth Claverie, Guy Malaterre, Maryline Lherm, Florence Estrabaud et Laurent Vandendriessche, que Christophe Ramond, a assisté à la réunion de restitution de l'enquête Tarn 2030 à l'Ecole des Mines. Le Président a détaillé les résultats de l'enquête à laquelle plus de 7 000 Tarnais ont répondu. Le but : « *dresser un tableau du Tarn d'aujourd'hui et dégager des pistes d'attractivité tout en gardant une qualité de vie reconnue* ». Un livre blanc « Tarn 2030 » sera édité au mois de mars.



GAILLAC - Première pierre au Centre Hospitalier

La première pierre de la reconstruction-extension du bâtiment A du centre hospitalier de Gaillac a été posée en présence du Président et des Conseillers départementaux Evelyne Bretagne et Patrice Gausserand.

Le Conseil départemental, qui participe à hauteur de 470 000€, a souhaité accompagner ce projet nécessaire qui témoigne d'une volonté commune et partagée de mieux répondre aux attentes de la population, en améliorant l'offre de soins et en privilégiant les interactions entre les acteurs de santé.



CASTRES 130 collégiens tarnais au stade Pierre Fabre

Pour la troisième année, le Castres Olympique s'est associé au Conseil départemental dans le cadre du dispositif « Chéquier collégiens ». 130 jeunes de 35 collèges tarnais de la 6^e à la 3^e, ont assisté au match de rugby CO/Agen le 1^{er} décembre, au stade Pierre Fabre. Accueillis dans des conditions privilégiées, ils ont également participé aux animations d'avant-match, à une séance de photos et d'autographes avec les joueurs... et 30 d'entre eux sont descendus sur la pelouse pour accompagner les rugbymen.



ALBI - Dénoncer les violences faites aux femmes

Continuons à nous mobiliser collectivement pour épauler les victimes, les informer sur leurs droits et les accompagner dans des démarches pour les aider à sortir de l'enfer de la violence.

Les assistantes sociales du Département accompagnent ces femmes au sein des 12 Maisons du Département. En

2018, le Conseil départemental a consacré plus de 648 000€ pour venir en aide aux victimes. Ont inauguré l'exposition « Regards de jeunes sur les violences sexistes » organisée en partenariat avec le CIDFF (Centre Information Documentation des Femmes et des Familles) du Tarn : le Président Christophe Ramond, avec les Conseillers départementaux Laurent Vandendriessche, Marie-Claire Malroux, Daniel Vialelle, Florence Estrabaud, Florence Belou et Monique Corbière-Fauvel.

ALBI - Intercommunalité : une conférence pour avancer ensemble

L'avenir des collectivités locales c'est aussi le partenariat entre les intercommunalités et le Conseil départemental. C'est ce que le Président Christophe Ramond a illustré avec les Conseillers départementaux Christophe Hérin, Aline Redo, Florence Estrabaud, Laurent Vandendriessche et Paul Salvador, lors de la seconde session de la Conférence des Exécutifs. Un échange constructif avec les Présidents des intercommunalités du Tarn sur le réseau de téléphonie mobile, le Très haut débit, le guide de l'ingénierie territoriale développé par le Département, le Conservatoire de Musique et de Danse et l'évolution des politiques touristiques.



GRAULHET Visite chez Mecaform

Dans le cadre des Mardis de l'industrie proposés par la CCI du Tarn, les Conseillers départementaux Florence Belou et Max Guipaud, ont visité l'entreprise Mecaform Eurotechnics Industries. Cette dernière travaille dans la chaudronnerie industrielle et compte 45 personnes. Elle réalise des pièces pour l'industrie aéronautique, l'agriculture et le bâtiment...



ALBI - Noël au foyer de l'enfance

Le Président du Conseil départemental accompagné des Vice-présidentes, Claudie Bonnet, et Monique Corbière-Fauvel, ont participé au Noël du Foyer de l'Enfance. L'aide sociale à l'enfance est une des missions fortes du Département. Le Foyer de l'enfance est un établissement public rattaché au Conseil départemental du Tarn. Sa mission est d'accueillir tout mineur en difficulté ou en danger confié par sa famille ou par mesure judiciaire au service de l'Aide Sociale à l'Enfance.

ALBI - 6 000 personnes pour la Foire de la récup'

6 000 personnes, parmi lesquelles le Président Christophe Ramond, avec notamment les Conseillers départementaux Christophe Testas, Elisabeth Claverie, Florence Estrabaud, Aline Redo, André Fabre, se sont rendues à la « Foire de la récup' et du réemploi » au Parc des expositions d'Albi. De manière volontariste, le Département du Tarn a organisé cette manifestation avec de nombreux partenaires dont cette année la Communauté d'agglomération de l'Albigeois. Près de 40 ateliers ont été proposés au public, des astuces et des conseils pour apprendre à réparer, récupérer, réutiliser, relooker et donner une deuxième vie aux objets du quotidien.



TONNAC - Une salle à la mémoire de Jean Murcia

La salle communale a été inaugurée en présence notamment du Président Christophe Ramond, des Conseillers départementaux Aline Redo, André Fabre, Paul Salvador, de la population et des amis du village. Cette salle est devenue un lieu de convivialité où les familles et les associations se retrouvent pour des moments de vie. Après les discours, une grande émotion a flotté dans l'assemblée lors du dévoilement de la plaque « Salle Jean Murcia », du nom de l'ancien maire qui avait mené à bien tout le projet et qui nous a quittés le 6 avril 2017. Le Département a participé à hauteur de 89 622 € au financement de l'aménagement et de la réhabilitation de la mairie (travaux de mises aux normes : accessibilité et économie d'énergie et création d'une salle communale).





Le Conseil départemental à vos côtés

L'ACTUALITÉ PRÈS DE CHEZ VOUS

Un nouveau logo pour le Département : changer pour mieux s'affirmer

Un nouveau logo a été créé en interne par le service communication en lien avec le Comité départemental du Tourisme (CDT). L'objectif est d'affirmer une identité, moderne, dynamique et représentative de l'image que le Département souhaite véhiculer. Le nouveau logo intègre trois données constitutives de l'identité visuelle de la collectivité : sa nature (histoire, culture...), sa personnalité et ses valeurs qui créent le sentiment d'appartenance et sa dynamique.

Il s'inscrit dans une cohérence avec les logos des organismes associés du Conseil départemental dont celui du CDT. Le nouveau logo remplacera progressivement l'ancien, existant depuis 1991.



Ségala : plongée dans Saint-Jean-de-Marcel

La Société des Arts et Belles Lettres du Tarn vient d'éditer un ouvrage écrit par Yvan Puech : « *Saint-Jean-de-Marcel en Ségala et Valdériès, son annexe paroissiale – De la Préhistoire à l'Époque moderne* ». Cet ouvrage met en lumière cette commune tarnaise. Grâce au travail d'Yvan Puech, habitant de Saint-Jean-de-Marcel, on remonte le temps pour découvrir qu'un chef-lieu féodal se dressait à cet endroit, avec un château, une chapelle et un village. Une plongée méticuleuse dans l'histoire, de la Préhistoire au traumatisme de la Grande Guerre.

EN BREF

TEILLET - L'EAU, UNE RESSOURCE PRÉCIEUSE



Le Président Christophe Ramond a inauguré avec les Conseillers départementaux Françoise Bardou et Eric Pujol, l'usine de traitement d'eau potable de Teillet du Syndicat intercommunal d'aménagement hydraulique du Dadou présidé par Claude Roques. Le Conseil départemental a participé de manière volontariste à la réalisation du barrage de Razisse à hauteur de 639 410 € et à la construction de l'usine de Teillet à hauteur de 400 000 €.

LE TARN, PREMIER PRODUCTEUR FRANÇAIS D'AIL

Le Président du Conseil départemental Christophe Ramond a rencontré Pierre-Louis Joqueviel sur son exploitation d'ail à Lautrec. L'occasion de mettre en avant cette filière, le Tarn étant le premier producteur français avec 300 producteurs d'ail recensés sur 800 hectares.

En 2018, l'assemblée départementale a validé un plan de soutien à la filière de 300 000€.

TARN HABITAT - NOUVEAUX REPRÉSENTANTS

Les locataires de Tarn Habitat, office public de l'habitat du Tarn, ont élu leurs nouveaux représentants. Durant quatre ans, ils siègeront au conseil d'administration. Ont été élus : Moha Oukziz à Albi, Carole Peroni à Albi, Patrick Simer à Carmaux et Gisèle Cahuzac à Albi.

Cap Découverte - Trophées du Sport tarnais 2018

Organisé par le Conseil départemental du Tarn en partenariat avec le Comité départemental Olympique et Sportif, les « Trophées du sport tarnais » ont rassemblé plus de 500 sportifs à Cap Découverte.

Parrainé par Maïva Hamadouche, Championne de boxe anglaise et le CO Champion de France, cet événement a mis à l'honneur celles et ceux qui, par leurs performances

et leur implication, font vivre les valeurs sportives.

Cette soirée a mis en lumière les centaines de passionnés sportifs, amateurs, professionnels, dirigeants, bénévoles, champions en herbe, adhérents des petits ou des grands clubs du département... Celles et ceux qui, quotidiennement, mouillent leur maillot et s'investissent sans compter afin que vive le sport tarnais.



Les lauréats

PERFORMANCE COLLECTIVE 2018 Basket US Carmaux : l'équipe Féminine montée en Nationale 2.
PERFORMANCE INDIVIDUELLE 2018 Equitation (endurance) – Lisle-sur-Tarn - Lilou TOMAS-ARNAUD, 3^e aux Championnats d'Europe Juniors Individuel.

DIRIGEANT/BÉNÉVOLE Basket Club Mazamet-Aussillon : Frédéric VIGROUX.

PROMOTION DE LA PRATIQUE HANDISPORT ET SPORT ADAPTE Castres Tarn sud Tennis de table : Alexandre SOL, multi-médaillé aux championnats de monde.

CADRE TECHNIQUE Comité Départemental de la Randonnée Pédestre : Bertrand LEPARQ.

SPORT SCOLAIRE – UNSS Association sportive du collège Renée Taillefer de Gaillac : Equipe de gymnastique acrobatique, championne de France 2018.

PROMOTION DE LA PRATIQUE FÉMININE Gaëlle HERMET : Capitaine de l'équipe de France féminine de rugby.

Maïva HAMADOUCHE : 5 titres de Championne du monde de boxe anglaise pro.

Célia PERRON, Championne de France en salle du saut en hauteur des moins de 23 ans, 5^e des championnats de France Elite d'heptathlon (Albi juillet 2018), sélection en équipe de France.

ARBITRE/JUGE Rémy LEGUEVAQUES, arbitre international de tennis.

HAUT NIVEAU - PERFORMANCE INDIVIDUELLE 2018 Albi Kayak Canoë : Tom Bouchardon, Médaille

de Bronze aux épreuves de canoë-kayak aux Jeux Olympiques de la Jeunesse à Buenos Aires en octobre 2018, médaille d'argent individuelle aux France cadets et champion de France par équipe.

HAUT NIVEAU - PERFORMANCE COLLECTIVE 2018 : Castres Olympique, champion de France de Rugby en Top 14

ASV Lavaur. Equipe de rugby à XV, Championne fédérale 1.

Equipe du CO (moins de 20 ans), finaliste du championnat CRABOS.

TROPHEE Coup de cœur du jury BRASSAC X Cross : Organisé par des bénévoles passionnés, la réputation de l'épreuve de descente VTT n'est plus à faire.



LES CHIFFRES

Près de 100 000 licenciés dans le département.

66 comités sportifs

Budget départemental annuel de 4 millions d'euros : 1 M€ en direction du mouvement sportif tarnais

3 M€ pour la création et la rénovation d'infrastructures, en soutien aux grands événements, sentiers de randonnées, voies vertes...

ROUTES : SURVEILLER ET ANTICIPER

Responsable de 4 150 km de réseau routier auquel il consacre chaque année 40 millions d'euros, le Conseil départemental du Tarn se mobilise durant la période hivernale afin que tous les Tarnais bénéficient de conditions de circulation les plus optimales en cas de chutes de neige et lors de l'apparition de verglas.

De la mi-novembre à la mi-mars, le dispositif de viabilité hivernale est enclenché. Près de 263 agents 7/7 jours et 45 camions et chasse-neige parcourent les routes pour les sécuriser, pour lutter contre les risques et les gênes liés aux routes verglacées ou enneigées.



« ÊTRE AU PLUS PRÈS DE NOS CONCITOYENS »

Trois questions à **Daniel Vialelle**, Vice-président du Conseil départemental



Quel est le dispositif mis en place par le Conseil départemental en ces mois d'hiver ?

Le dispositif de viabilité hivernale souhaite répondre aux besoins de tous les Tarnais, partout. Nous avons ainsi trente centres d'exploitation répartis sur tout le département. Nous souhaitons conserver ce maillage très dense pour être au plus près de nos concitoyens. Cela nous permet d'agir vite pour assurer leur sécurité. Dès 5h du matin, des patrouilles partent sur le terrain pour se rendre compte, de visu, des situations spécifiques. Nous avons mis en place différents secteurs et nous donnons toujours la priorité aux routes départementales les plus fréquentées. Notre priorité est de maintenir en premier lieu l'activité économique. Que les entreprises puissent être alimentées sans souci. Dans tous les cas, la neige est appréhendée différemment selon les zones du département car deux centimètres de neige à Albi peuvent faire plus de dégâts que deux centimètres de neige à Lacauze !

Quelle est la technique employée ?

Dans un premier temps, nous déneigeons grâce au matériel adapté. Nous pouvons également utiliser le sel tout en sachant qu'il est efficace jusqu'à -5 ou -6°C. Nous disposons ainsi de quatorze installations de fabrication ou de stockage de saumure et de vingt-six dépôts de sel. Mais le mieux pour ces régions où la neige s'invite régulièrement, ce sont les pneus neige !

Quelles sont les zones tarnaises les plus touchées par la neige ?

Le département est divisé en trois zones climatiques : la zone Montagne qui concerne le secteur de Lacauze, là où se trouvent le plus d'habitants et d'entreprises comme les salaisonnières. Puis la zone du Piémont pour les secteurs de Brassac, Carmaux, Castres, Mazamet et Réalmont. Enfin, la zone Plaine pour les secteurs de Cordes-sur-Ciel, Gaillac, Lavaur et Graulhet. Notre territoire tarnais est donc bien couvert !



LES CHIFFRES

30	centres de déneigement
39	circuits de déneigement
45	camions et chasse-neige
263	agents dont 64 en astreinte
2 370	tonnes de sel en stock
4 150	km de routes à déneiger

Un service en place 7 jours
sur 7 de 6h à 21h

Le Président Christophe Ramond, avec les Conseillers départementaux Brigitte Pailhé-Fernandez et Daniel Vialelle, se sont rendus dans le centre d'exploitation de Brassac.



CONSEILS DE SÉCURITÉ

En cette période les phénomènes climatiques peuvent brutalement changer.

Avant de prendre la route, informez-vous des prévisions météo.

Préférez les axes routiers principaux. Équipez-vous si besoin de pneus neige. Une fois sur la route, adaptez votre vitesse aux conditions météorologiques. Ralentissez à l'approche des engins de

déneigement.

Ne doublez pas la saleuse, c'est interdit par la Loi, augmentez les distances de sécurité, Utilisez de préférence le frein moteur.

Pierre Rigaud aime son département.
Il y a dix ans il se lance dans une nouvelle production.

IL TIRE LE MEILLEUR DE L'OLIVE

Pierre Rigaud est né les pieds dans la terre. Celle du plateau cordais, à Livers-Cazelles. Celle qui colle aux chaussures. C'est peut-être aussi pour cela que cet amoureux de sa terre n'a pu la quitter. Depuis quatre générations, sa famille cultive la terre. Pierre, viticulteur et cultivateur de céréales a néanmoins décidé il y a dix ans, de prendre un nouveau tournant.

« L'olivier est devenu une passion... J'aime l'arbre. Il est aussi attachant que la vigne... et puis nous utilisons pratiquement les mêmes outils pour la viticulture que pour l'oléiculture. C'est pourquoi j'ai décidé de planter mes premiers oliviers en vue de produire de l'huile » explique celui qui était, à ses débuts, considéré comme une curiosité. Aujourd'hui, certains Tarnais suivent son sillon et produisent aussi de l'huile d'olive made in Tarn. Un beau challenge que Pierre Rigaud a relevé. Et ce n'est pas la perte d'un tiers de sa plantation la première année, suite à un hiver trop rigoureux, qui a découragé l'homme. « J'ai recommencé... la vie c'est le risque... ». Et la patience aussi.

Il obtient près de 300 litres d'huile d'olive

Quand on sait que l'olivier atteint sa pleine maturité à l'âge de 70 ans, on comprend que ceux qui se lancent dans sa culture ont une certaine philosophie de la vie... Avec passion le moulinier plante, observe, soigne et mouline. « Nous avons désormais 400 oliviers avec plusieurs variétés comme l'aglandaou, le bouteillan, l'arbequine... Mais je vais en planter encore d'autres », sourit Pierre Rigaud qui contemple ses vallons prendre un air de Toscane.

Direction le moulin. Avec une production de deux tonnes par an d'olives, le moulinier obtient environ 300 litres du précieux liquide. Tout se passe au mois de novembre, avant les premiers frimas de l'hiver. Doucement, au fil des jours, l'huile s'échappe entre les petites bulles, découvrant sa couleur caractéristique. En bouteilles, bidon, en tapenades et en produits dérivés l'agriculteur, membre de la marque tarnaise Saveurs du Tarn, montre la voie. Celle qu'il a prise il y a dix ans et qu'il ne regrette pas.

« Chaque jour est différent. L'huile d'olive est en perpétuelle évolution, c'est vivant », sourit l'homme qui couve des yeux ses précieux arbres au feuillage argenté.

**« J'AI RECOMMENCÉ...
LA VIE C'EST LE RISQUE... »**



SES 3 LIEUX TARNAIS PRÉFÉRÉS

Cordes-sur-Ciel

« J'ai toujours vécu autour de Cordes. C'est un lieu qui me rappelle mes racines ».



L. Frezouls

Albi

« La cathédrale Sainte-Cécile, le Vieil Alby... C'est une ville très agréable que j'aime beaucoup ».



C. Rivière

Gaillac

« C'est le vignoble. Je suis viticulteur. Ça me parle... »



DOSSIER : UN TARN INNOVANT POUR SON ENVIRONNEMENT

Le Conseil départemental
du Tarn innove. En matière
environnementale,
de nombreuses actions sont
mises en place afin de profiter
des sites tarnais tout en les
préservant.

→ **3** raisons de lire
ce dossier

1

DÉVELOPPEMENT
DES SPORTS NATURE

2

TESCOU :
POINT SUR LE
DOSSIER

3

UNE LÉGUMERIE
POUR MANGER LOCAL





SPORTS DE NATURE : POUR DES LOISIRS SPORTIFS RESPECTUEUX DE L'ENVIRONNEMENT



La richesse du patrimoine naturel et la variété des paysages font du Tarn, un espace de pratique par excellence des sports nature : randonnée, escalade, canoë-kayak, parapente, VTT, course d'orientation, voile, spéléo...

Le Département s'appuie sur la CDESI (commission départementale des espaces, sites et itinéraires relatifs aux sports de nature) créée il y a dix ans, pour définir et orienter une

politique de développement maîtrisée des sports de nature concertée : préservation de l'environnement, droit de propriété, aménagement, promotion touristique, prévention des conflits d'usage et pérennisation des sites de pratique.

Les enjeux sont multiples : développement des bases de loisirs multi-activités au service d'un territoire, utilisation des sports de nature pour

éduquer des jeunes citoyens, concilier la préservation d'espaces naturels sensibles avec la demande des usagers sportifs et la volonté de développement local (escalade et avifaune, canyonisme...), ou la gestion forestière avec l'accueil du public en forêt, promouvoir une pratique responsable de la randonnée motorisée, garantir l'accès à l'eau pour une pratique sportive et touristique du canoë-kayak, intégrer la randonnée dans une politique de développement touristique...

150 personnes présentes à Cap Découverte

Des réunions régulières se déroulent afin que les différents acteurs avancent sur le même chemin. Ainsi près de 150 personnes étaient présentes le 7 décembre dernier à Cap Découverte, pour les 10 ans de la CDESI. « *Continuons à proposer un développement maîtrisé des activités dans l'intérêt des pratiquants et des territoires* » a souligné le Président du Conseil départemental du Tarn, Christophe Ramond. Les Vice-Présidents en charge du sport et de l'environnement, Isabelle Espinosa et Christophe Testas, ont, quant à eux, insisté sur « *l'exemplarité de l'animation de cette commission qui a permis à des associations de se rapprocher, comme la fédération départementale des chasseurs avec la randonnée pédestre et l'UNSS, ou les représentants des forestiers et des amateurs de sports motorisés* ».

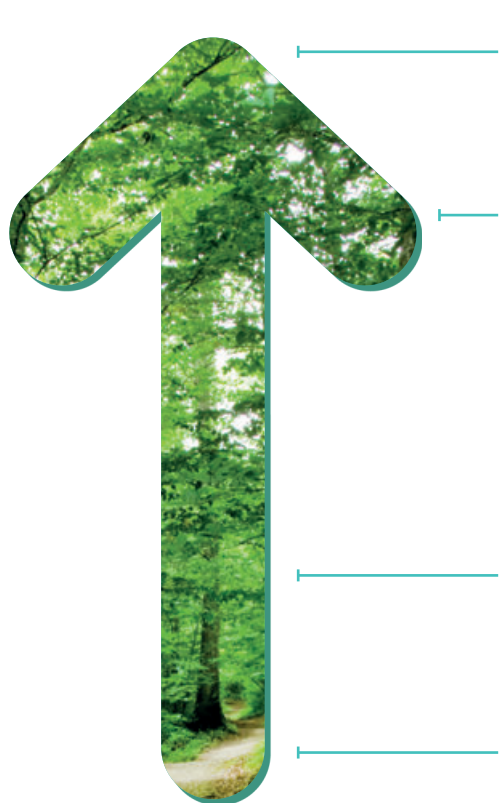
**Plus d'informations sur
CDESI.TARN.FR**



CDT Tarn - Gregory-Cassiau

VALLÉE DU TESCOU : UNE MÉTHODE DE DÉMOCRATIE PARTICIPATIVE INNOVANTE

Le projet de territoire de la Vallée du Tescou est enclenché. 55 acteurs locaux (associations, institutionnels, collectivités, acteurs économiques, agriculteurs, citoyens...) ont été signataires de la Charte préalable au projet du territoire du Tescou. L'heure est désormais aux actions concrètes. Le Conseil départemental du Tarn se veut être un facilitateur dans la mise en place de ce projet.



1^{er} semestre 2019 Conclusions des études lancées. Les acteurs du territoire auront ainsi les éléments pour prendre des décisions dans l'intérêt de la vallée. Les décisions devraient être mises en œuvre dans la foulée.

2^e semestre 2018 La dynamique du projet de territoire se poursuit par l'organisation de rencontres thématiques, d'échanges entre les différents acteurs. La phase opérationnelle a débuté. **Des actions ont été engagées comme le lancement d'études sur l'organisation de l'eau dans la Vallée**, l'enclenchement de réflexions sur l'avenir des filières agricoles, les démarches d'organisation de rencontres entre les producteurs et les consommateurs en privilégiant les circuits courts. Une réflexion est aussi posée sur la biodiversité et la problématique de l'érosion des sols à travers la remise en état de haies. Le regard est porté sur l'agro écologie en pratiquant une agriculture plus douce, laissant le sol se régénérer par lui-même...

1^{er} semestre 2018 Deuxième phase de co-construction du projet de territoire. Elaboration et validation du Plan d'Actions et de ses 21 fiches le 9 juillet 2018.

2017 Première phase de co-construction du projet de territoire. Elaboration et signature de la Charte le 21 décembre 2017 par tous les acteurs locaux.

Maryline Lherm,

Vice-présidente du Conseil départemental, chargée du développement économique. Maire de Lisle-sur-Tarn.



consensus avec l'ensemble des partenaires de ce projet de territoire qui a un objectif : améliorer la vie économique et sociale et l'environnement durable de cette vallée.

sans passer par un vote. Aujourd'hui une décision ne passe jamais à 100%, le consentement passe par ce consensus, dès lors que l'on a pris l'avis des uns et des autres.

Elle co-préside l'instance de co-construction avec Bernard Pezous, le maire de Salvétat-Belmontet dans le Tarn et Garonne.

« D'une situation de crise grave, nous arrivons à une situation d'échanges et de

Nous sommes dans une démarche novatrice, nécessaire, où nous associons les citoyens aux décisions des institutions dans une démarche consensuelle qui prend en compte les différences de chacun pour arriver au consentement,

Toutefois cela reste encadré par une charte élaborée ensemble sur ce principe et par un règlement intérieur qui doit permettre à tout moment de revenir autour de la table dans un esprit de respect mutuel, d'ordre et d'écoute ».

INGÉNIERIE : DE NOUVELLES FORMES D'APPUI AUX TERRITOIRES

Le Département fait le choix des territoires. Il est aux côtés des communes et des intercommunalités pour les écouter, les conseiller et les aider à mener à bien leurs projets.

En développant au 1^{er} janvier 2019 un véritable guichet unique à destination de ces acteurs locaux, le Conseil départemental du Tarn entend ainsi assister communes et intercommunalités manquant de moyens et de capacités en matière d'ingénierie publique.

Conseil, accompagnement et assistance

Les interventions se font sur trois niveaux : le conseil, l'accompagnement et l'assistance. L'objectif : mutualiser des connaissances afin d'aider les projets locaux depuis le stade de la prise de décision jusqu'à la phase d'achèvement si besoin.

Cet appui aux collectivités est assuré par les services internes du Département. Ce dernier intervient sur un grand nombre de domaines : autour de la voirie, de l'environnement, de la culture (archives et bibliothèque départementale, mais

aussi projets culturels, musées...), de la jeunesse et des sports, de l'eau et de l'assainissement ou encore de dossiers qui relèvent de la solidarité territoriale.

C'est une méthode de coopération territoriale, innovante, inscrite dans la vision du Département qui est celle de l'intérêt général et du service au public, dans son rôle de partenaire facilitateur pour les collectivités et d'acteur principal de la proximité tout autant que de la dynamique du territoire.

Durant l'année 2018, le Conseil départemental du Tarn a élaboré un guide de l'ingénierie publique départementale.

Ce dernier donne aux communes et intercommunalités, des outils pour le montage des dossiers en matière juridique, techniques et financières ; mais aussi une information sur les interventions financières départementales.



LE DÉPARTEMENT À LEURS CÔTÉS

Le Conseil départemental du Tarn a apporté son aide à des communes et intercommunalités dans le cadre de projets, par exemple :

Eau et Assainissement : assistance à l'élaboration du schéma d'assainissement de Brassac.

Solidarité Territoriale : accompagnement de la Commune de Vindrac-Alayrac pour son projet de salle culturelle.

Voirie : accompagnement de la commune de Saint-Lieux-lès-Lavaur pour son projet d'aménagement d'un bâtiment communal à destination de multiples services (publics et autres).

Archives et culture : aide à la restauration de peintures à Fraissines.



Le Département a participé au financement de l'extension de la salle des fêtes de Puygouzon

LÉGUMERIE ÉQUITABLE À MONTANS

Les Tarnais savent innover. Le Conseil départemental du Tarn est présent pour les accompagner dans cette voie. À l'image de la société coopérative d'intérêt collectif Terra Alter Pays d'Oc.

À Montans, Guillaume Manero et Franck Tomaszczyk ont fait le choix de proposer des légumes bio et locaux aux particuliers et à la restauration collective.

15 producteurs tarnais sont ainsi associés à la démarche. Les légumes produits localement sont épluchés, découpés et conditionnés pour respecter les conditions d'hygiène de la restauration collective. Ils sont ensuite vendus. Au final, un calcul gagnant pour ce projet exemplaire qui s'inscrit dans le cadre de « Tarn 2030 ».

« Consommer local, c'est des produits plus savoureux, en diminuant la consommation d'énergie et la pollution liées au transport. C'est aussi contribuer au développement de l'agriculture tarnaise et à une plus juste rémunération des exploitants ! » insiste le Président du Conseil départemental Christophe Ramond, qui s'est rendu sur place.

CHIFFRES-CLÉS

Chaque jour, dans le Tarn,
11 744 repas
sont fabriqués et distribués
à destination des demi-
pensionnaires et de la
communauté éducative.

Le Département du Tarn
consacre 404 700 € à
l'allocation de restauration
scolaire pour 3 643
bénéficiaires.



Des circuits courts pour les jeunes et les aînés

Depuis plusieurs années, le Conseil départemental du Tarn est engagé aux côtés de la chambre d'agriculture, à travers notamment Agropoint, dans une démarche qui accompagne les producteurs locaux vers de nouveaux marchés. C'est grâce à l'engagement des agriculteurs tarnais, des maraîchers et des relais comme cette légumerie que le Département du Tarn peut proposer à ses enfants une restauration scolaire de qualité issue des productions locales et des filières courtes. Chaque jour, dans le Tarn, 11 744 repas sont fabriqués et distribués à destination des demi-pensionnaires et de la communauté éducative.

C'est également grâce à cet approvisionnement local que sont développées les labellisations « Ici, priorité aux produits locaux » au sein des EHPAD.





08-09
MARS 2019

Collecte Nationale



**Tous
solidaires !**

DEVENEZ BÉNÉVOLE D'UN JOUR

**Les Vendredi 8 et samedi 9
mars prochains aura lieu la
Collecte Nationale des Restos
du Cœur.**

Cette collecte permet d'assurer une continuité de l'aide alimentaire toute l'année.

L'an dernier, la générosité des donateurs et l'énergie de près de 500 bénévoles tarnais ont permis de collecter plus de 60 tonnes.

Face à la hausse des besoins, la Collecte Nationale doit encore progresser en 2019 ! C'est pourquoi les Restos ont besoin du renfort temporaire de « bénévoles d'un jour », pour prêter main forte dans un magasin proche de chez eux.

Bénévoles pour quelques heures ou alors responsables d'équipe ou encore étudiants en projet d'étude, venez consacrer quelques heures aux Restos du Cœur !

Les entreprises peuvent également mobiliser leurs collaborateurs, notamment dans le cadre de la journée solidarité !

Si vous voulez participer, merci de vous rapprocher du Resto du Cœur le plus proche de votre domicile.

Siège Départemental Restaurants du Cœur

ZA de l'Abeillé - Rte de la Tronquié
81400 Blaye les Mines
tel : 05 63 60 26 26
Mel : ad81.approsatrestosducoeur.org

Albi - 50, rue Alfred Monestié
05 63 60 70 08

Resto Bébé - 55 rue de la Négrouillère
tel : 05 63 60 70 08

Brassac - 2, Chemin de la Catalanié
tel : 09 86 28 65 97

Carmaux - 30, rue de la Verrerie
tel : 05 63 76 45 67

Resto Bébé - 3, rue du gaz
tel : 05 63 76 12 77

Castres - 16, rue François Thomières
tel : 05 63 71 21 23

Gaillac - 32,34 Avenue du Général Leclerc
tel : 05 63 57 29 75

Graulhet - Place des Tanneurs
tel : 09 83 34 55 23
Les Jardins des Restos du Cœur
La Prade
tel : 05 63 34 93 22

Labruguière - Quai des Lavois
tel : 05 63 50 14 75

Lacaune
Maison des Associations - Avenue Naurois
tel : 05 63 37 19 80

Lavaur - Rue du Pastel
tel : 05 63 58 27 67

Mazamet - 19, rue Lagoutine
tel : 09 86 29 59 87

Les Jardins des Restos du Cœur
81 Bis Avenue Sancta Maria - Hameau de Négrin
tel : 05 63 98 66 17

Saint Juéry - Maison des Associations -
68, Av de Montplaisir tel : 05 63 45 34 03

Saint-Sulpice - Place du Plô de Rustan
tel : 05 63 40 03 80

Salvagnac
571 Chemin de la Rosière
tel : 06 76 78 65 88

« ICI, PRIORITÉ AUX PRODUITS LOCAUX »

Proposer de bons produits issus de l'exploitation d'agriculteurs locaux c'est possible. Une volonté que le Conseil départemental du Tarn a eu dès 2015 avec le lancement du dispositif Tarn Éco EHPAD-Labelisation :

« Ici, priorité aux produits locaux ».

Le Département du Tarn, avec l'Union départementale des Etablissements pour Personnes Âgées du Tarn et les EHPAD (établissement d'hébergement pour personnes âgées dépendantes) volontaires ont souhaité s'engager dans des actions concrètes de développement durable sur un ou plusieurs axes (lutte contre les déchets, développement de la langue occitane, approvisionnement alimentaire local...). Et cela fonctionne. Les agriculteurs, les responsables de maisons de retraite, les résidents et les familles sont satisfaits. À l'image de M. Rey, cuisinier à l'EHPAD L'oustal d'En Thibaud à Labruguière depuis 27 ans. Il répond à nos questions.



Que pensez-vous de ce label ?

Travailler des produits locaux avec des producteurs locaux, c'est une démarche intelligente. Ici, l'agriculture est une composante importante de notre paysage. C'est donc tout à fait naturel de travailler avec des gens du coin, pour faire vivre l'économie de notre pays. Nous adhérons totalement à cette démarche et avons candidaté pour le label premium que nous avons obtenu.

Concrètement, comment cela s'organise-t-il ?

Nous mutualisons nos achats de viandes bovines sur la vallée du Thoré, sur la région de Mazamet. En fonction de nos demandes les agriculteurs nous dispatchent les quantités demandées à un prix raisonnable pour une matière première de qualité.

Quels sont les retours ?

Nos résidents sont très satisfaits car l'affichage se fait dans la salle à manger. Quand ils voient que les produits proviennent de Viviers-les-Montagnes, Castres, Mazamet ils sont ravis. Nous connaissons le producteur et offrons ainsi une traçabilité importante. Les familles qui peuvent déjeuner et dîner sur place, sont aussi contentes. Le taux de satisfaction est de plus de 80%. Je suis certain que le label et le fait de dire qu'ici on emploie des produits locaux jouent sur l'attractivité. Au final, la maison de retraite, qui compte 137 résidents, a une réputation de bonne table et on tient à la maintenir !

Didier Houllès,

Vice-président du Conseil départemental, membre de la Commission cohésion territoriale.



« C'est une préfiguration réussie qui va mettre, dans les mois et années à venir, des produits à la fois locaux et de qualité, dans les assiettes de la restauration collective ».

NOUVEAUTÉ

Cette année, en plus du Label « Ici, priorité aux produits locaux », un nouveau label, le « PREMIUM » a été mis en place en intégrant plus de références et en valorisant les pratiques innovantes (fabrication de confitures, pâtisseries maison, achats groupés de viande par exemple).

LES CHIFFRES

30 des 32 EHPAD candidats ont obtenu la labellisation.

Tous les EHPAD ayant tenté la nouvelle labellisation premium l'ont obtenue.

Reportage :

DANS LES COULISSES DU PALAIS DE LA BERBIE

Propriété du Conseil départemental, le Palais de la Berbie est l'un des plus vieux ensemble architectural médiéval de France, et l'un des mieux conservés.

Ancien Palais des évêques, symbole de leur puissance, il représente l'un des atouts majeurs de la Cité épiscopale, classée au Patrimoine mondial de l'Unesco.

Plongée dans cet univers de briques, de pierres et d'ardoises.





Le portail ne demande qu'à être poussé pour découvrir la quiétude des jardins, au cœur de la ville.

Mêler la brique et l'acier. Mêler le passé à la modernité. Ne pas oublier ses racines tout en prenant son envol, tel est l'esprit qu'ont voulu insuffler les artisans tarnais qui fabriquent le nouveau portail dessiné par l'Architecte du Patrimoine Michel Peron. En acier corten, qui rouille mais qui ne s'altère pas, ce portail, qui sera terminé mi-février, offre une percée sur les jardins et sur la rivière Tarn.



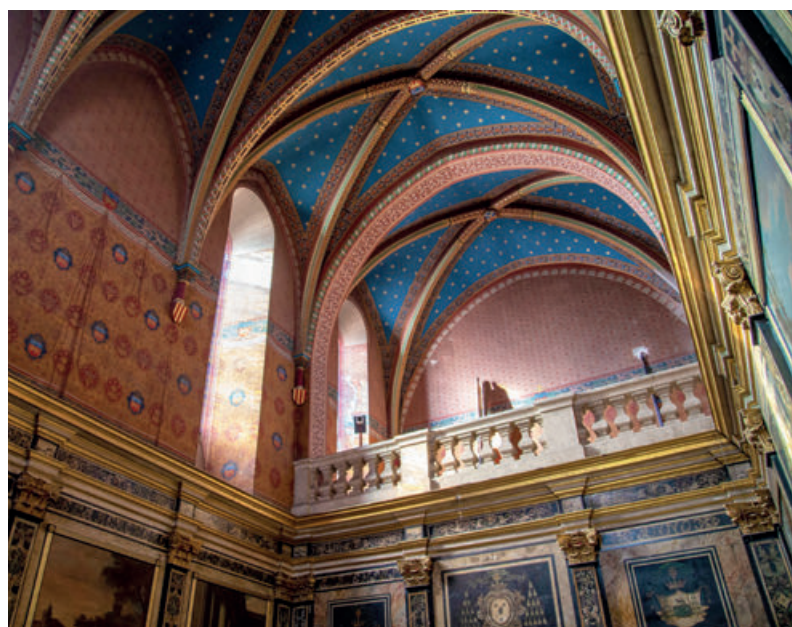
39 MILLIONS D'EUROS POUR LA RÉNOVATION

Des travaux sont en cours sur les bâtiments : les toitures de l'aile Est, la terrasse de la Tour de la bibliothèque et le portail. Ces derniers vont clôturer ceux entrepris dans le cadre de la restructuration du Palais de la Berbie. Ils s'élèvent à 39,2 millions d'euros TTC. Les autres travaux rentrent dans le cadre du Plan Patrimoine 2014-2020.

Les sommes sont cofinancées à parité par le Département et la mairie d'Albi dans le cadre du Syndicat mixte d'aménagement du musée Toulouse-Lautrec, présidé par Christophe Ramond. L'État intervient également dans le cadre des Monuments Historiques.



Les travaux sont en cours sur les toitures de l'aile d'Amboise. Ils ne s'achèveront pas avant la fin 2019. La chapelle, à terme, pourrait être accessible à nouveau au public.





Des anciennes terres cuites pavent la salle de l'ancienne chapelle. Elles vont faire, à terme, l'objet de mesures conservatoires, ainsi que les décors des peintures murales.



Les deux fenêtres entre les deux échauguettes donnent vers le marché couvert. Cette salle faisait également office de chapelle. Ses autres ouvertures permettent de bénéficier d'un beau point de vue sur la place Sainte Cécile et sur la cathédrale.



LE PALAIS DE LA BERBIE EST UN DES ATOUTS MAJEURS DE LA CITÉ ÉPISCOPALE



OCCITAN ET PATRIMOINE

Des ateliers intergénérationnels sur la gastronomie occitane

Obradors d'escambis entre las generacions sus la gastronomia occitana

L'Assemblée départementale a adopté le 16 novembre « le bilan du Schéma Départemental de Développement de l'Occitan 2012-2018 et les perspectives 2019-2025 ».



Les bougnettes de porc

Mélangez le pain rassis, les œufs et le lait. **Ajoutez** la viande coupée en morceaux. Salez et poivrez. **Hachez** le tout grossièrement dans un mixeur. **Divisez** la farce obtenue en boules de 300 à 400g chacune. **Entourez-les** de crépine.

Plongez les bougnettes dans l'huile bouillante et les cuire jusqu'à ce qu'elles remontent à la surface et qu'elles soient dorées.

Dégustation : Une fois égoutées, les bougnettes se consomment chaudes. Vous pouvez aussi les laisser refroidir pour les couper en tranches épaisses avant de les saisir à la plancha en accompagnement d'une salade verte. À l'apéritif, faites griller de fines tranches et

tartinez-les avec du fromage de chèvre ou du roquefort. Autre variante : déposez des tranches de bougnettes et de la poitrine séchée grillée et un œuf au plat sur de la salade puis assaisonnez. Bon appétit ! Bon apétis !

Ingédients :

Pour 8 à 10 personnes

- 1kg de viande de porc (poitrine ou épaule et gorge en proportions variables selon les goûts)
- 350g de pain rassis
- 8 œufs
- 30cl de lait
- Sel et poivre
- 1 à 2 crépine(s) de porc
- 1kg de saindoux ou huile de friture

Contribuer au maintien à domicile des personnes âgées et les conforter dans leur rôle de « passeurs de mémoires » en leur permettant de transmettre aux jeunes générations des connaissances et savoir-faire sur la cuisine occitane tarnaise : tels sont les objectifs des ateliers culinaires intergénérationnels qui se déroulent jusqu'au mois d'avril 2019 à la Maison Familiale Rurale de Peyregoux.

Organisé par le Centre Interrégional de Développement de l'Occitan (CIRDOC) avec le soutien financier de la Conférence des Financeurs de la Prévention de la Perte d'Autonomie et en partenariat avec la Mission Occitane du Département du Tarn et l'Agence Régionale de Santé d'Occitanie, ce projet réunit les lundis après-midis des élèves en formation professionnelle et des Tarnais de plus de 60 ans autour de séances gastronomiques scindées en deux temps :

- « Un atelier mémoire » qui permet de partager des histoires sur les produits typiques tarnais et les recettes traditionnelles occitanes. La maison d'édition « Édite-moi » documente ces ateliers afin de réaliser un ouvrage qui sera ensuite diffusé.
- « Un atelier pratique de cuisine » encadré par la structure « èp les Gourmands – terroir & cuisine nomade » : les 30 participants mettent ensemble « la main à la pâte » pour réaliser des plats et desserts occitans qu'ils dégustent ensuite dans une ambiance chaleureuse et solidaire.

Lors du 1^{er} atelier le 19 novembre dernier, les participants ont cuisiné des « Bougnettes » dont vous trouverez ci-contre la recette. Sonorités occitanes et saveurs gustatives garanties 100% Tarn... Cœur d'Occitanie !



Photos : CIRDOC

42 NOUVEAUX CONSEILLERS DÉPARTEMENTAUX JEUNES

Le 12 décembre, à l'Hôtel du Département à Albi, les 42 nouveaux Conseillers départementaux jeunes ont participé à leur séance plénière d'installation.



Ils sont 42, sont en classe de 5^e, et ont été élus dans les 42 collèges tarnais en novembre dernier. Le 12 décembre, les nouveaux Conseillers départementaux jeunes faisaient leurs premiers pas dans l'hémicycle, sous l'œil attentif du Président du Conseil départemental Christophe Ramond, aux côtés de la Conseillère départementale Christelle Cabanis. Entre émotion et motivation, tous ont été épaulés par leurs prédécesseurs qui ont passé le flambeau avec bienveillance.

Alain Meunier, Président de la Fédération départementale des Francas du Tarn, leur donnant le ton, « *ici la parole des jeunes est prise au*

sérieux. Vous faites désormais partie d'un Conseil départemental qui va décider d'un certain nombre d'actions concrètes ».

Des idées fusent déjà

Et pour certains, les idées sont déjà là. À l'image de Jérémy Robert Casenave du collège Les Clauzades de Lavaur : « *je veux faire avancer le handicap. Pourquoi ne pas installer des ascenseurs dans les collèges tarnais afin que tous puissent y accéder ?* » Près de lui, Amaury Truquet du collège Pierre Suc de Saint-Sulpice-la-Pointe. Tout en étant « motivé », il est encore impressionné par la première séance d'installation : « *Je ne m'attendais pas*

à ça... je compte bien apporter mes idées tout en continuant des actions en place comme sur les addictions, les écrans, les cigarettes ». « *J'espère aider le département et faire avancer les choses* », poursuit Satine Liardet du collège La Catalanié de Brassac. Son idée ? « *Organiser un concours pour réaliser les rêves de certains enfants et organiser des événements dans le domaine sportif* ». Éva Loeillet-Cabanis du collège de la Montagne Noire à Labruguière, rebondit, « *oui, des rencontres inter-collèges dans le sport... comme des Jeux Olympiques interdépartementaux* »...

Les nouveaux Conseillers départementaux jeunes prennent déjà la mesure de leur nouvelle fonction : agir pour leur département et représenter leur collège et tous les collégiens tarnais. Ils savent pouvoir compter sur les anciens Conseillers départementaux jeunes, « *Cet esprit de solidarité entre nous est super* », insiste Élisabeth Balhi du collège ICECLA Bon Sauveur d'Albi, qui, comme ses 41 « collègues », sait qu'après l'étonnement et l'émerveillement de la première séance viennent les actions concrètes.



« *Au fil des ans, nous voyons une transformation des conseillers départementaux jeunes. Ils prennent conscience de sujets de société importants. Ils acquièrent une aisance. Ils s'exercent au débat. Ils apportent leur vision et leur action est entendue avec plus de poids auprès des autres collégiens. Grâce à la transmission qui se fait entre anciens et nouveaux, des actions peuvent se pérenniser* ». **Christelle Cabanis**, Conseillère départementale déléguée à la Jeunesse.

L'AGENDA TARNAIS

Les événements culturels du Tarn

Retrouvez aussi la programmation
des musées départementaux sur
musees-departementaux.tarn.fr

3 février



FESTIVAL 13^e Fête de la truffe VILLENEUVE-SUR-VÈRE

Plus de 50 commerçants et exposants animent ce rendez-vous festif et populaire. Entrée gratuite, au centre du village sous halle fermée et chapiteau. Marché aux truffes (contrôle qualité assuré), repas auprès des producteurs présents : omelettes, glaces, huîtres, canards gras, charcuteries, escargots, lentilles, fromages, confitures, veau, pommes, miel, vins, bières... Vente à emporter. Le « Diamant noir » vous donne rendez-vous de 10h à 18h.

8 - 16 février



MUSIQUE Duo Daltin et Beer-Demander TARN

Scène Nationale d'Albi propose : L'accordéoniste Grégory Daltin et le mandoliniste Vincent Beer-Demander ont une passion commune pour les musiques de film et un immense respect pour leurs compositeurs. Ces deux musiciens proposent des transcriptions inédites signées par les maîtres du genre : Lalo Schiffrin, Francis Lai, Claude Bolling, Richard Galliano... mais aussi des œuvres spécialement écrites pour le duo par Vladimir Cosma et Jean-Claude Petit. Dates et lieux : www.sn-albi.fr

8 février et 8 mars



CONFÉRENCES Archives départementales DU TARN

18h30 – Cocktail dînatoire :
20h. Participation de 7 €. Réservations obligatoires :
05 63 36 21 00.

- 8 février : Et si le nez de Cléopâtre avait été plus court... l'histoire contrefactuelle, une histoire des possibles ?, par Mathieu GRENET, maître de conférences en histoire moderne, INU Champollion à Albi/UMR 5136 Framespa.
- 8 mars : Alésia et ses dieux, 11 ans de fouilles des sanctuaires du centre urbain, par Olivier de BIGAULT de CAZANOVE, professeur d'archéologie romaine, Université Paris I Panthéon Sorbonne.

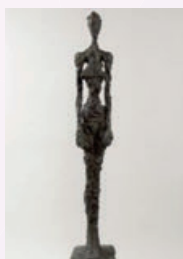
8 février



CONCERT Algorithmme salle Cassin de SAINT-SULPICE-LA- POINTE

Algorithmme, association basée à Saint-Sulpice-la-pointe depuis 2008, organise, produit et diffuse des spectacles et concerts tous les deux mois, entre septembre et juin. En partenariat avec l'ADDA du Tarn, elle propose le 8 février un concert : 1^{re} partie « Scène Pop Rock » avec 3 groupes régionaux et prometteurs : OLY (Tarn, lauréat du tremplin « Music in Tarn » 2018), RUBY CUBE et I ME MINE (Toulouse).

16 mars au 30 juin



Femme debout, 1957
Collection de la Fondation
Giacometti, Paris
©Succession Alberto
Giacometti
(Fondation Giacometti Paris
+ ADAGP Paris) 2018

EXPOSITION

Alberto Giacometti, d'après modèle

MUSÉE TOULOUSE LAUTREC - ALBI

La Fondation Giacometti, Paris présente en collaboration avec le Musée Toulouse-Lautrec la première exposition consacrée aux œuvres d'Alberto Giacometti (1901-1966) à Albi. Comme Toulouse-Lautrec, Giacometti s'intéresse à l'humain, le travail d'après modèle occupant une partie considérable de sa carrière. Cette exposition inédite, spécialement conçue pour les espaces d'exposition du Palais de la Berbie, propose d'éclairer ce travail de l'artiste autour de la figure humaine, à travers plus de quatre-vingt œuvres réalisées entre son arrivée à Paris dans les années 1920 et jusqu'à la fin de sa carrière.

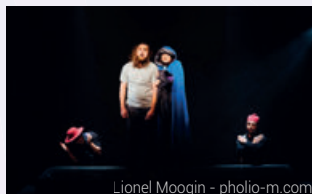
15 février



MUSIQUE ÉLECTRONIQUE
POP-ROCK/FOLK,
**Jeanne Added / Feu !
Chatterton**
Maison de la Musique
CAP'DÉCOUVERTE

Navette gratuite au départ d'Albi (sur inscription). Découverte des Transmusicales de Rennes, le trio féminin nous emporte dans un univers électro, aux mélodies pop et à l'énergie post-punk. Feu! Chatterton : Dans un genre franchement rock, ces cinq garçons au look dandy incarnent le renouveau de la scène pop hexagonale. À 20h30. Contact : 05 63 80 29 01. Prix : 28€.

20 mars



THÉÂTRE
Candide Troupuscule
Théâtre en famille
Théâtre municipal de
CASTRES

D'après le conte philosophique Candide ou l'optimisme de Voltaire. Création en novembre 2016 à La Vista Théâtre de la Méditerranée à Montpellier. Mêlant théâtre et musique, cette adaptation tragi-comique du chef-d'œuvre de Voltaire offre une version réjouissante de ce conte philosophique, dont les thématiques font écho à nos préoccupations d'aujourd'hui. À 20h30.

28 mars



MUSIQUE CLASSIQUE
**Trio Papavrami /
Phillips / Guy**
Scène Nationale
D'ALBI

Au piano, François-Frédéric Guy, beethovénien fervent et brahmien de classe. Il est accompagné par Tedi Papavrami, figure magistrale du violon, lauréat du Diapason d'Or dans la catégorie soliste instrumental en 2014. Enfin, Xavier Phillips, un des grands noms de la prestigieuse École de violoncelle française, issu de la classe de Philippe Müller. À 20h30. Infos : 05 63 38 55 56.

29 mars



CONFÉRENCE CONTÉE
**Archives
départementales
DU TARN**

Le Manger pour cœur : Gigi Bigot, conteuse incontournable de ces 20 dernières années, abordera sa recherche sur la parole symbolique : son pouvoir et sa cohabitation avec le langage rationnel. A quoi ça sert de raconter des histoires ? Peut-on témoigner avec un conte ? Les mets à la bouche : Pause gourmande. Les mots à la bouche : Gigi Bigot vous emmène pour un solo de morceaux choisis. Elle dédicacera son livre « Marchande d'étoiles, le rêve d'une conteuse d'aujourd'hui ». De 18h à 21h.

Conformément à la loi relative à la Démocratie de Proximité adoptée le 27 février 2002, ATOUTSTARN ouvre ses colonnes à l'expression des groupes politiques représentés au Conseil départemental.

Groupe de la Majorité départementale

Défendre le Tarn et tenir nos engagements

Notre vision pour l'avenir de notre département est claire : c'est la vision d'une collectivité exemplaire et responsable dans sa gestion financière mais aussi solidaire entre les hommes et les territoires dans ses actions de proximité.

C'est en gardant cette vision à l'esprit que nous respectons les engagements que nous avons pris devant les Tarnais, avec le souci permanent que chaque euro dépensé soit un euro utile, capable d'offrir des services publics de qualité et de proximité, de soutenir tous les territoires et tous les habitants du Tarn.

Alors que nos concitoyens font entendre leur voix pour défendre leur pouvoir d'achat et leur qualité de vie, nous devons plus que jamais agir de façon responsable et exemplaire, c'est-à-dire sur des bases financières saines avec le souci permanent d'être juste et équitable partout et pour tous.

Cela passe par une gestion raisonnée et la recherche d'un équilibre budgétaire qui préserve la dynamique nécessaire à la poursuite de nos actions.

Ces 4 dernières années nous avons ainsi stabilisé nos dépenses de personnel et baissé nos dépenses internes. Cela passe aussi par un désendettement

graduel, qui est la preuve d'une gestion saine et d'une bonne santé financière. Parallèlement une capacité d'autofinancement en progression, qui nous permet de limiter le recours à l'emprunt.

Dans le même temps, il faut que les Tarnais continuent de percevoir dans leur vie quotidienne les actions de solidarité que nous menons entre :

- **Les territoires** avec 40 M d'€/an dédiés aux routes départementales,

- le projet autoroutier Castres/Mazamet-Toulouse avec 31 M d'€

- 20 millions € sur 4 ans investis sur l'axe routier entre Albi et Castres,

- un plan d'investissement pour nos collèges de 26,2 M d'€/an,

- le déploiement du numérique pour tous à l'horizon 2025,

- l'ingénierie publique au service des projets portés par les collectivités...

- **Et les hommes** avec plus de 200 M d'€ consacrés à l'action sociale pour accompagner nos seniors, soutenir les personnes handicapées et favoriser l'insertion, un plan de lutte contre la désertification médicale doté de 2 M d'€, une plateforme pour faciliter les recherches d'emploi pour ceux qui en sont les plus éloignés...

En 2019, nous avons l'ambition de bâtir un Tarn toujours plus ambitieux et innovant avec une collectivité territoriale moderne, solidaire fiscalement, territorialement et humainement.

C'est cette vision d'une collectivité clairement tournée vers l'avenir avec le projet Tarn 2030 que nous souhaitons partager avec vous.

A chacune et chacun d'entre vous, nous adressons pour la nouvelle année, tous nos vœux de santé, de bonheur et de réussites dans vos projets personnels et professionnels.

Le groupe majoritaire

Eva GERAUD, Christophe RAMOND, Patrice BEDIER, Élisabeth CLAVERIE, Sylvie BIBAL-DIOGO, Guy MALATERRE, André FABRE, Aline REDO, Isabelle ESPINOSA, Christophe TESTAS, Max GUIPAUD, Florence BELOU, Michel BENOIT, Claudie BONNET, Monique CORBIERE-FAUVEL, Christophe HERIN, Dominique ROND-SARRAT, Gilles TURLAN, Christelle CABANIS, Didier HOULES, Florence ESTRABAUD, Daniel VIALELLE, Catherine RABOU, Laurent VANDENDRIESSCHE, Marie-Claire MALROUX, Jean-Paul RAYNAUD, Maryline LHERM, Paul SALVADOR.

Groupe de l'opposition départementale

« Allô, Docteur? »

« Le cabinet médical a fermé, faute de remplaçant. En cas d'urgence, composez le 15, sinon ... »

Si la forme est romancée, ce scénario est loin d'être une fiction. La santé de proximité est en danger. Nos territoires se vident de leurs médecins, en âge de prendre leur retraite, et qui ne parviennent pas à trouver de successeur.

Le Tarn compte 1603 médecins, dont 820 généralistes* : 300 praticiens pour 100 000 habitants, contre 330 au national. Le Département n'est pas en zone rouge, il ne faudrait pas qu'il y bascule.

Posons le diagnostic : la démographie médicale est en pleine mutation. 62% des nouveaux inscrits sont des femmes pour qui la vie familiale compte autant que leur profession. C'est un fait. Ensuite, 63% des diplômés optent désormais pour le salariat. Enfin, les nouvelles générations privilégient la ville à la campagne.

En résumé, les jeunes médecins ne veulent plus d'horaires surchargés et de l'isolement liés au libéral, comme l'ont vécu leurs aînés. Ils désirent concilier épanouissement personnel et vie professionnelle.

La « désertification médicale ». Ces deux « maux » qui se propagent à l'ensemble de nos territoires, contre lesquels, nous, élus locaux, sommes mobilisés, et essayons de trouver les traitements appropriés :

Remède n°1 : l'assemblée départementale a lancé le « Plan Tarn Santé » pour, notamment, rendre le Département plus attractif. Nous soutenons bien sûr cette initiative, qui amorce une collaboration entre élus, professionnels et instances de santé (ARS, CPAM...). Nous trouvons cependant ce plan trop édulcoré, sans mesure véritablement combative.

Remède n°2 : les maisons de santé pluridisciplinaires, qui permettent un partage de compétences et une souplesse du temps de travail. Notre collectivité a déjà soutenu 11 équipements de ce type, d'autres suivront. Ces structures sont d'une réelle utilité dans nos territoires. Elles font partie des solutions palliatives les plus convaincantes.

Si la majorité départementale a pris le problème en main, il faut aller plus loin, et plus vite. Nous sommes engagés sur nos cantons, auprès des professionnels de santé et des élus, avec qui nous réfléchissons à des solutions pérennes. Nous consultons, écoutons,

animons des réunions, nous nous inspirons d'autres initiatives départementales pour essayer d'avancer ensemble vers les meilleurs antidotes. Le terrain est notre laboratoire d'études. La « désertification médicale » est un problème de santé publique grave, et plus largement un problème de société. Car la fermeture d'un cabinet médical peut entraîner celle de la pharmacie, le départ des infirmières... Et peu à peu asphyxier nos villes et nos villages.

Les conseillers départementaux du groupe

« Ensemble, La Passion du Tarn »

Jean-Luc ALIBERT, Marie-Louise AT, Émilie AUSSAGUEL, Françoise BARDOU, Nathalie BORGHESE, Evelyne BRETAGNE, Joseph DALLA-RIVA, Philippe FOLLIO, Michel FRANQUES, Patrice GAUSSERAND, Éric GUILLAUMIN, Anne LAPERROUZE, Régine MASSOUTIÉ-GIRARDET, Michel MONSARRAT, Brigitte PAILHÉ-FERNANDEZ, Éric PUJOL, Serge SERIEYS, Nathalie de VILLENEUVE.

* Données 2018 du Conseil National de l'Ordre des Médecins



DE VOUS À NOUS

Vous avez des questions sur les projets départementaux, la vie de notre institution et ses actions au quotidien :

contact@tarn.fr

LE CONSEIL DÉPARTEMENTAL VOUS RÉPOND
AU 05 63 45 64 64



Je suis à la recherche d'une assistante maternelle pour ma fille âgée de 2 ans. Le Département peut-il m'aider ?

Une assistante maternelle est «une personne qui, moyennant rémunération, accueille habituellement et de façon non permanente des mineurs à son domicile». L'agrément nécessaire pour exercer cette profession est délivré par le Président du département. Ces professionnelles de la petite enfance peuvent accueillir au maximum 4 enfants.

Pour obtenir la liste des assistantes maternelles de votre secteur d'habitation, vous pouvez vous rapprocher des relais assistantes maternelles (RAM), des équipes Modes de garde ou des équipes de protection maternelle et infantile (PMI) situées dans les Maisons du Département, dont vous trouverez les coordonnées dans les brochures « Modes d'accueil pour enfants de 0 à 6 ans & relais assistantes maternelles » disponibles sur le site TARN.fr.

Vous pouvez également appeler le service départemental de PMI au 05 63 49 02 24 pour toute information complémentaire.

Bonjour j'ai été placée à la DDASS il y a quelques années et j'aimerais savoir les démarches pour accéder à mon dossier, sachant que je n'habite plus dans le Tarn comment cela se passe ?

Il vous suffit de nous transmettre (à l'attention du Président du Département du Tarn) un courrier de demande de consultation de votre dossier, une photocopie de votre pièce d'identité et vos coordonnées téléphoniques. Dans ce courrier, il vous faut préciser que vous ne pouvez pas vous déplacer dans le Tarn et que vous demandez l'envoi de votre dossier dans votre département d'habitation actuel. À réception de votre demande, nous enverrons alors votre dossier au service Aide Sociale à l'Enfance de votre département d'habitation actuel où vous pourrez le consulter en présence d'un travailleur social.

SUIVEZ L'ACTUALITÉ DU TARN

www.facebook.com/cg.tarn



@tarndepartement

WWW.TARN.FR

Contact AtoutsTARN : Tél. 05 63 45 64 58 - courriel : atouts.tarn@tarn.fr



ATOUTSTARN est une publication du Conseil départemental du Tarn. **Directeur de la publication** Président du Conseil départemental, Christophe Ramond. **Coordination** Direction de la communication. **Rédacteur en chef** Béatrice Grau, avec la collaboration de l'ensemble des services du Département du Tarn. **Photographies** Mickaël Noël, Département du Tarn, Xavier Floutard-Vayleux (sauf mention). **Maquette et mise en page** Romain Massol. **Impression** ROTO FRANCE **Diffusion** La Poste - SA. Le magazine ATOUTSTARN est distribué dans toutes les boîtes à lettres du département, y compris celles portant la mention « Stop Pub ». Si vous avez des dysfonctionnements à signaler, n'hésitez pas à le faire par courriel : atouts.tarn@tarn.fr en précisant bien votre adresse postale. **Tirage** 198 000 exemplaires, magazine gratuit, dépôt légal janvier 2019. Département du Tarn, Direction de la communication, Lices Georges Pompidou, 81013 Albi CEDEX 9. Couverture : stock.adobe.com - Sunny studio.

INFOS ROUTES

WWW.TARN.FR



**CE BOUTON
CLIGNOTE LORS
D'ÉVÈNEMENTS
SUR NOS ROUTES
DÉPARTEMENTALES**

**Votre sécurité sur les routes :
UNE PRIORITÉ POUR LE DÉPARTEMENT**

WWW.TARN.FR

