

# atoutsTARN

LE MAGAZINE DES TARNAIS - N°16 - MAI / JUIN 2018



[www.tarn.fr](http://www.tarn.fr)

Dossier

L'agroalimentaire tarnais

## 2018 : un budget ambitieux et responsable

**Tarn  
2030**  
L'avenir du département

Répondez  
à notre questionnaire !

À RENVoyer  
DANS L'ENVELOPPE T





**20 & 21 mai 2018**

*Dimanche et lundi de Pentecôte*

**Graulhet ~ 81**

*Parc de la Bousquétarié*

L'association  
**NATURE & PROGRÈS Tarn**  
vous invite à

# Biocybèle

*La foire aux produits de l'agriculture biologique  
et aux alternatives*

05 63 57 60 00 ~ [www.nptarn.org](http://www.nptarn.org)

✿ **Entrée libre !** ✿



**NATURE &  
PROGRÈS**



Graulhet  
AGGLOMÉRATION  
cœur agricole et bio



GAULHET



Radio  
**ALBIGES**  
95.4  
et  
104.2

**R'd'autan**  
104.2  
et  
104.2

Illustration & graphisme : Cécile Lecomte

04 **Retour en images**

06 **Réalisations cantonales**

08 **Actualités**

10 **Canton**  
Carmaux 1 - Le Ségala



12 **Le budget  
2018**

16 **Dossier**  
L'agroalimentaire tarnais

22 **L'accompagnement global**  
Conseil départemental / Pôle Emploi

24 **Zoom sur...**  
Le SDIS

26 **À travers le Tarn**

29 **Occitan**

30 **Tribune libre**



# Édito

Le Conseil départemental du Tarn s'est réuni les 29 et 30 mars pour le vote du budget primitif 2018, acte majeur qui traduit les priorités de la collectivité pour l'année à venir.

Ce **budget de 470 millions d'euros** a pour ambition de répondre aux aspirations des Tarnaises et des Tarnais en s'inscrivant dans un contexte de plus en plus contraint. En effet, si l'équation budgétaire est toujours difficile à résoudre, elle l'est d'autant plus quand l'Etat impose des contraintes financières inédites.

Face à ce constat, nous avons la responsabilité de poursuivre nos efforts budgétaires pour garantir les investissements d'avenir.

Notre objectif est de dessiner ensemble le Département de demain, une grande collectivité territoriale en mouvement, moderne, qui soutient tous les territoires et tous les habitants du Tarn. Une collectivité tournée vers l'avenir **avec 77,6 millions d'euros d'investissement en faveur de l'économie et de l'emploi**.

En 2018, nous serons également mobilisés autour d'un plan « Tarn Santé » afin d'attirer de nouveaux professionnels de santé sur le territoire. Il sera doté d'un arsenal complet pour faciliter l'installation de

médecins, développer des expérimentations de télémédecine et permettre la création de maisons de santé pluri-professionnelles.

Il nous appartient dès aujourd'hui de construire le Tarn de demain.

C'est l'ambition de la démarche « **Tarn 2030** » que d'écrire ensemble la feuille de route qui nous donnera une vision globale du département à l'horizon 2030. L'écoute, le dialogue et la démocratie participative seront les outils pour bâtir ce projet commun.

Notre souhait est de vous associer pour connaître vos attentes et nous fixer ensemble des priorités. Vous trouverez à cet effet dans ce numéro un questionnaire qui nous permettra de recueillir vos contributions.

Votre participation est déterminante pour construire ensemble un Tarn innovant, dynamique et résolument tourné vers l'avenir.

**Christophe Ramond**  
Président du Conseil  
départemental du Tarn

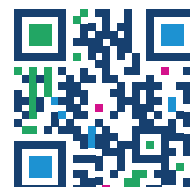


AtoutsTARN est une publication du Conseil départemental du Tarn. **Directeur de la publication** Christophe Ramond. **Coordination** Dominique Jeay. **Ont participé à la rédaction de ce numéro** Dominique Jeay, Claude Delpy, Stéphane Saint-Amand, Ingrid Turchet. Avec la collaboration de l'ensemble des services du Département du Tarn. **Photographies et iconographie** Michaël Noël, Département du Tarn, Romain Massol (sauf mention). **Maquette et mise en page** Cécile Chabert, Romain Massol **Suivi administratif** Anne Balayer.

**Impression** Chirripo **Imprimé sur du papier PEFC.** **Diffusion** La Poste / Médiapost. Le magazine AtoutsTARN est distribué dans toutes les boîtes à lettres du département, y compris celles portant la mention « Stop Pub ». Si vous avez des dysfonctionnements à signaler, n'hésitez pas à le faire par courriel : [atouts.tarn@tarn.fr](mailto:atouts.tarn@tarn.fr) en précisant bien votre adresse postale ou par téléphone au 05 63 45 64 55. **Tirage** 190 000 exemplaires, magazine gratuit, dépôt légal avril 2018. Département du Tarn, Direction de la communication, Lices Georges Pompidou, 81013 Albi CEDEX 9. Tél. 05 63 45 64 40 [www.tarn.fr](http://www.tarn.fr) [www.facebook.com/cg.tarn](https://www.facebook.com/cg.tarn) [www.instagram.com/tarndepartement](https://www.instagram.com/tarndepartement)  
**Contact AtoutsTARN** Tél. 05 63 45 64 58 - courriel : [atouts.tarn@tarn.fr](mailto:atouts.tarn@tarn.fr)  
Photo de couverture : CDT TARN - Pascal Walter



Rejoignez-nous !





### Journée départementale de la Lecture Publique - 13 mars

Quand les médiathèques et la bibliothèque départementale travaillent ensemble.



### Lancement de l'opération Jeunesse au Plein Air (JPA)

Permettre à tous les jeunes tarnais de partir en vacances.



### Centre d'art - Musée du verre de Carmaux - 5 avril

Vernissage de l'exposition annuelle.



### Musée Dom Robert à l'Abbaye école de Sorèze - 17 mars

Vernissage de la nouvelle installation.



### Foire agricole de Réalmont 8 avril

L'agriculture tarnaise mise à l'honneur.



### Castelnau-de-Levis - 8 avril

Le moto-cross, rendez-vous incontournable.



### Foire exposition d'Albi - 17 mars

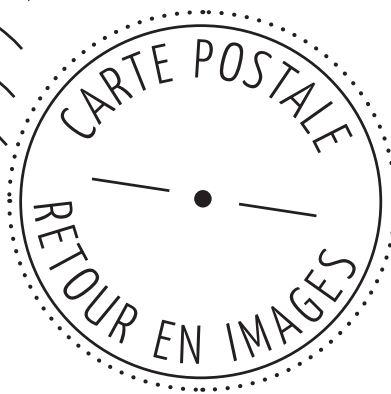
Le stand du Département consacré à l'artisanat d'art.





#### **CDESI - 7 avril**

Réunion de travail au Lac de la Roucarie avec les professionnels des activités de nature.



#### **Groupement de gendarmerie d'Albi - 15 février**

Cérémonie hommage aux gendarmes tombés dans l'exercice de leurs fonctions.



#### **TAF !**

**Salon Travail-Avenir-Formation au parc des expositions d'Albi**

**7 mars**

Un rendez-vous essentiel pour les demandeurs d'emploi.



Ph. : KSA

#### **Carolyn Carlson au Musée Toulouse-Lautrec - 23 mars**

Une danseuse d'exception qui est aussi peintre et poétesse.



#### **Portes du Tarn**

**11 mars**

Bientôt une aire de services avec l'installation du groupe Total et du groupe Sighor (restauration).



#### **Ouverture de la saison des musées départementaux - 9 mars**

Le Cayla, le musée Mine et le musée du Textile accueillent cette année 3 expositions consacrées au « Patrimoine au-delà des façades ».



## Castres

### Maison du Campus

Étendu sur plus de 100 hectares, le campus universitaire de La Borde Basse accueille, avec ses partenaires **le Département et la CACM**, l'Institut Universitaire Jean-François Champollion : école d'ingénieurs ISIS, l'Université Paul Sabatier : IUT, l'Université Jean Jaurès : ENSAV – école nationale supérieure d'audiovisuel et le lycée polyvalent, soit 900 étudiants sur les 2 000 que compte le site de Castres-Mazamet.

Le campus comprend aussi des services aux étudiants comme un restaurant universitaire, une résidence étudiante et de nombreux équipements de sports et de loisirs et une

future Maison du campus.

Dans le cadre du Plan État-Région 2015-2020, le Conseil départemental s'est prononcé sur sa participation au financement de cette Maison du Campus et de la réhabilitation des locaux de l'IUT de Castres :

**Maison de l'Étudiant : 226 500 €**

**Réhabilitation de l'IUT : 500 000 €**

Par ailleurs, Le Département subventionne le fonctionnement des deux Syndicats Mixtes de l'Enseignement Supérieur du Tarn :

**Syndicat Mixte Sup'Albi-Tarn : 200 000 €**

**Syndicat Mixte de l'Enseignement Supérieur Sud du Tarn : 244 650 €**

## Le Département solidaire de ses territoires



## RD 9 - Montirat

Canton de Carmaux 2 – Vallée du Cérour

Le demi-viaduc situé sur la RD 9 est un ouvrage ancien remarquable réalisé en maçonnerie qui revêt un réel intérêt patrimonial. Il permet à la route de franchir une zone en relief difficile à flanc de colline sur 70 mètres de longueur grâce à l'implantation de 16 voûtes. Une opération globale de confortement et de rénovation de ce demi-viaduc a été programmée sur quatre tranches de travaux pour un montant global de **234 000 € TTC**.

## Le Conseil départemental soutient l'apprentissage

### Une nouvelle université régionale des métiers de l'artisanat à Cunac

L'Université régionale des métiers de l'artisanat, installée à Cunac, accueille chaque année plus de 1000 apprentis en formation par apprentissage ou contrat pro. Le Département a accompagné le projet porté par la Chambre de métiers et de l'artisanat du Tarn pour l'extension du lieu (six salles de classe supplémentaires) et l'aménagement de l'existant. Montant de la subvention du Conseil départemental : **200 000 euros**.



## Lescure d'Albigeois

Canton d'Albi 4

Le Conseil départemental a soutenu la création d'un **nouveau gymnase sur la commune de Lescure d'Albigeois**, l'ancienne salle de sport étant limitée en capacité d'accueil. Ce nouveau bâtiment sera composé d'une salle principale, d'une salle d'arts martiaux et de musculation. Le Département s'est positionné, pour la première tranche des travaux, sur un montant de **38 000 euros**.



## Contre la limitation uniforme de la vitesse à 80 km/h

Lors du vote du budget 2018, les Conseillers départementaux ont demandé au gouvernement de revoir sa copie sur la limitation des routes secondaires.

Les élus ont voté, à l'initiative du Président du Département Christophe Ramond, une motion à l'unanimité pour une application différenciée de la limitation de vitesse à 80 km/h.

Les habitants des territoires ruraux seront directement impactés par cette mesure, la voiture constitue souvent le seul moyen de transport de proximité.

L'application généralisée et indifférenciée sans concertation préalable de cette nouvelle règle engendre une incompréhension de la part des automobilistes.

Le conseil départemental est compétent sur le réseau routier départemental avec l'entretien de 4150 kilomètres de routes auxquelles il consacre 40 millions d'euros et est un acteur incontournable de la sécurité routière. Les Conseillers départementaux ont déploré que le gouvernement ait pris cette décision sans concertation avec les élus locaux.

Ils demandent au gouvernement de privilégier des solutions pragmatiques au cas par cas sur les tronçons les plus accidentogènes.

## Mobilisation collective en faveur du réseau autoroutier Castres-Mazamet - Toulouse

À l'initiative de Christophe Ramond et afin de réaffirmer leurs engagements communs mais aussi de renforcer leur vigilance quant à la réalisation de l'autoroute Castres/Mazamet – Toulouse, **élus sud tarnais de tous bords, consulaires, chefs d'entreprises et associations** se sont réunis **mardi 3 avril** dernier. Ils ont rappelé avec force et détermination leur mobilisation en faveur du projet autoroutier Castres / Mazamet-Toulouse, en défendant l'**impérieuse nécessité de relier Castres Mazamet-Toulouse**. Une nouvelle étape s'amorce aujourd'hui pour intégrer au sein du territoire cette infrastructure stratégique, vitale pour les entre-

prises, les commerces, les services au public et générer de l'emploi.

Tous les membres présents à cette réunion ont rappelé que l'État s'est engagé pour moitié à prendre en charge la subvention d'équilibre estimée à 230 M€ soit 115 M€, la Région Occitanie pour 59,5 M€, le Département du Tarn à hauteur de 31 M€ et la Communauté d'Agglomération Castres-Mazamet pour 20 M€.

Tous les participants ont réaffirmé solennellement leurs engagements communs et restent vigilants quant à la réalisation de ce projet dans des délais les plus courts et un engagement des travaux sur la période 2018-2022.

Une délégation tarnaise sera reçue le 4 mai au ministère des Transports pour réaffirmer la volonté des acteurs locaux à la réalisation de cet axe vital pour le désenclavement.

## Pour une nouvelle dynamique des territoires !



Le Département du Tarn souhaite impulser une nouvelle dynamique **au service des Tarnais et des territoires dans la concertation, l'innovation et l'expérimentation** : poursuivre ensemble un objectif de justice et d'égalité en mobilisant efficacement les services pour répondre aux problèmes quotidiens des Tarnais.

L'objectif est de **bâtir un département attractif, moderne et solidaire et de construire, avec les intercommunalités et les communes, un Tarn préservé et tourné vers l'avenir.**

Le Département continuera évidemment à soutenir les communes dans leurs projets dès lors qu'ils seront considérés comme éligibles aux politiques départementales. L'engagement du Département en faveur des territoires en 2017 s'élève à **374 millions d'euros**.

Dans cette nouvelle dynamique territoriale voulue par le Département, les projets (voirie, équipements, scolaire, cadre de vie) devront répondre aux enjeux majeurs pour le Département : passer de l'aménagement du territoire au développement du territoire ; renforcer l'attractivité du territoire ; permettre un développement économique équilibré ; améliorer et conforter les services publics locaux ; assurer une cohérence et un développement équilibré du territoire conformément aux enjeux de solidarité territoriale.



Élus, entrepreneurs, consulaires, tous mobilisés pour l'autoroute



## Hommage

### Bernard Bacabe, un élu très attaché à son territoire

**Conseiller départemental du canton de Graulhet, Président du Syndicat mixte de Cap'découverte, Bernard Bacabe est décédé brutalement le 5 avril dernier. Il avait 55 ans.**

Élu au Conseil départemental en 2015, Vice-président chargé du développement durable à la commission cohésion territoriale, Maire de Briatexte depuis 2008, Bernard Bacabe était un homme de caractère et de conviction, s'impliquant au quotidien dans les projets du Département, notamment sur le devenir de Cap'découverte. Militant infatigable de sa commune, profondément attaché à son terroir et au Tarn, il laissera le souvenir d'un homme politique chaleureux, enthousiaste et engagé dans tous les dossiers dont il avait la responsabilité. Il appliquait dans ses fonctions les valeurs d'humilité et de générosité qui avaient fait de lui un très bon joueur de rugby au Castres Olympique puis au Sporting Club Graulhérois.

Au nom de l'ensemble de la Collectivité départementale, de ses collègues élus et des agents, le président Christophe Ramond a présenté ses plus sincères condoléances à sa famille et à ses proches.



Bernard Bacabe et Paul-François Croisille, DGA de NEOEN



Un rugbyman respecté (ici avec Fabien Pelous)



Bernard Bacabe avait été cuisinier au collège de Saint-Sulpice

## Jeunes



### Les vacances arrivent et les colos aussi !

Durant tout l'été, le Département du Tarn organise sur les Bases départementales de Sérénac et Razisse des séjours d'Accueil Collectif de Mineurs (aussi appelés colonies) dédiés principalement aux enfants tarnais (de 7 à 17 ans). Le Département souhaite ainsi permettre au plus grand nombre d'entre eux de bénéficier de séjours de qualité à proximité de chez eux.

Ces séjours resteront un souvenir inoubliable pour vos enfants. Ils développeront ou apprendront la vie en collectivité, la solidarité, la tolérance, l'autonomie, le développement personnel, l'esprit d'équipe, le respect du milieu naturel...

De la construction de cabanes au canoë-kayak en passant par l'escalade, l'équitation, le tir à l'arc,

les courses d'orientation, les grands jeux ou les activités artistiques, leurs journées seront pleines de découvertes. Les thèmes au choix : aventure en forêt, cascades de sensations, sports de pleine nature / équitation et camp itinérant.

Ces 5 dernières années, plus de 1 300 enfants tarnais sont déjà venus sur ces séjours d'été.

Pour garantir au mieux la qualité des animations, le Département du Tarn dispose d'une équipe d'animateurs et éducateurs permanents, d'un réseau d'intervenants professionnels et de tous les agréments nécessaires à l'accueil de mineurs.

#### Renseignements :

**Service des bases départementales du Tarn - Tél. : 05 67 89 62 22**

**Mél : [bases.departementales@tarn.fr](mailto:bases.departementales@tarn.fr)  
<http://bases-departementales.tarn.fr>**



#### Tarifs :

**Enfants résidents dans le Tarn : 375 €/semaine - 635 € / 2 semaines**

**Enfants non résidents du Tarn : 412 €/semaine - 699 € / 2 semaines  
- 5% à partir du 2<sup>e</sup> enfant d'un même foyer parental.**



photos : Donatien Rousseau



### Les collégiens ont leurs gilets jaunes

Dans le cadre de l'opération « Des gilets jaunes pour les collégiens tarnais » organisée par le Conseil départemental des jeunes du Tarn, en partenariat avec le Comité départemental de cyclotourisme et Comité d'Organisation de la Semaine Fédérale Internationale de Cyclotourisme, plus de 2 000 collégiens tarnais ont réservé leur gilet de sécurité sur le site Internet du Département.

Le Président du Département Christophe Ramond et la Conseillère départementale déléguée à la jeunesse Christelle Cabanis ont profité de la séance du Conseil départemental des jeunes du mercredi 14 mars dernier pour féliciter les jeunes élus de leur investissement dans la mise en place de cette action de prévention auprès de leurs camarades.

**Christophe Ramond a rappelé à cette occasion que la sécurité routière des collégiens demandait un effort, tous ensemble, et tous les jours !**

Pour lancer officiellement la campagne de distribution des gilets, les deux élus départementaux ont remis aux Conseillers jeunes le nouveau gilet jaune, accueillant au dos le slogan « De jour comme de nuit, je sauve des vies » proposé par les Conseillers départementaux jeunes.

Les élèves ayant réservé leur équipement se sont vus remettre leur gilet avant les vacances de printemps.

**17 329 habitants**  
**33 communes**

Carmaux (partie), Almayrac, Andouque, Assac, Cadix, Courris, Crespin, Crespinet, Le Dourn, Faussergues, Fraissines, Jouqueviel, Lacapelle-Pinet, Lédas et Penthiers, Mirandol-Bourgnounac, Montauriol, Moularès, Padiès, Pampelonne, Rosières, Saint-Cirgue, Saint-Grégoire, Saint-Jean-de-Marcel, Saint-Julien Gaulène, Saint-Michel Labadie, Sainte-Gemme, Saussenac, Sérénac, Tanus, Tréban, Trébas, Valdéries, Valence d'Albigeois

### Action sociale :

Maison du Département  
 11, boulevard du Général de Gaulle  
 81400 Carmaux  
 05 63 80 22 30

### Espace voirie :

Pôle d'aménagement routier  
 Place de la République  
 81400 Carmaux  
 05 63 80 12 20

### Vos Élus :

#### Sylvie Bibal Diogo

Vice-Présidente déléguée à l'action sociale, en charge des personnes âgées dépendantes et des accompagnants familiaux  
[sylvie.bibal-diogo@tarn.fr](mailto:sylvie.bibal-diogo@tarn.fr)

#### Guy Malaterre

Vice-Président en charge de l'enseignement  
 Maire de Pampelonne  
[guy.malaterre@tarn.fr](mailto:guy.malaterre@tarn.fr)

Tel. 05 63 45 64 59

Canton

Carmaux 1 Le Ségala



### Des collèges qui changent, des collèges qui bougent...

Le collège **Victor Hugo de Carmaux** a connu plusieurs grosses opérations de travaux et de rénovation depuis 2015 : plus de 50 000 € de travaux mais aussi 480 000 € au titre de l'accessibilité avec, notamment, un ascenseur sur le bâtiment demi-pension et enseignement. Plus de 3 M€ ont en outre été investis depuis 2001 dans sa réhabilitation.

Différentes aides financières sont allouées par le Département, dans le cadre de l'opération « collège au cinéma », des transports pédagogiques, de l'entretien ou encore du Dispositif d'Initiation aux Métiers par Alternance.

Le collège **Eustache de Beaumarchais à Valence d'Albigeois** a bénéficié de travaux de grosses réparations (15 150 € depuis 2015) mais aussi de travaux d'extension et de restruc-

turation (2 250 000 € au budget 2013) avec notamment la construction de deux salles de sciences, l'extension du réfectoire pour y accueillir également les effectifs de l'école primaire et maternelle et permettre l'installation d'un self, la restructuration lourde de la cuisine et enfin la restructuration partielle de l'administration, avec la création d'un ascenseur.

En 2018 les grosses réparations porteront essentiellement sur l'insonorisation de la salle d'études.

411 chèquiers ont été distribués au collège Hugo et 235 au collège Beaumarchais, pour près de 18 000 euros de sommes remboursées en achats de livres, fréquentations de musées, spectacles divers et aide à la pratique sportive.

Pour ce qui concerne l'opération gilets jaunes, 70 équipements ont été réservés par les jeunes.



Collège Victor Hugo de Carmaux



## Nichée au cœur du Ségala, la Croix de Mille est en pleine expansion

En 2009 était lancée cette nouvelle zone d'activités à la frontière de l'Aveyron. Le Département est partenaire de la Communauté de communes du Carmausin Ségala (CCCS) pour développer ce vivier économique de 13 hectares (dont 4 sont en zone de revitalisation rurale). Son visage a bien changé en l'espace de 10 ans : de nouvelles entreprises, de nouveaux services, de nouveaux projets. Cette zone profite d'une ouverture à la fois sur l'Aveyron et le Tarn mais aussi sur le futur axe européen Toulouse-Lyon qui draine déjà plus de 8 000 véhicules par jour. Un emplacement stratégique qui bénéficie également des meilleurs atouts en matière numérique puisque le Département a réalisé le raccordement de cette zone à la Fibre.

**Forte de cette attractivité, la Croix de Mille va encore se diversifier en proposant de nouveaux services.**

À proximité de la station de distribution de carburants, les automobilistes disposeront de parkings arborés pour véhicules légers et poids lourds, d'une borne de recharge électrique, d'une aire de vidange et point d'eau pour camping-cars. Le temps d'une pause, cet espace sera le lieu idéal pour se détendre autour de tables de pique-nique et de belvédères pour découvrir les paysages du Ségala. Les plus jeunes ne seront pas en reste puisqu'ils pourront profiter d'aires de jeux sécurisées. Un point d'information touristique et découverte du territoire ouvrira également ses portes au sein d'un hôtel restaurant. Il proposera des produits régionaux et sera le point de départ de nouveaux sentiers de randonnée.

**Le Conseil départemental participera à hauteur de 376 000€ soit 24% de la dépense éligible.**

## Sentiers de randonnée : l'atout « nature » du canton

Depuis 1997, le Département gère (entretien régulier, balisage et signalétique) 4 boucles de randonnée d'intérêt départemental : le **Sentiers des Crêtes (Pampelonne)**, le **sentier des Sources (Trébas)**, le **Sentier de Las Planques (Tanus)** et le **sentier de Jouqueviel (Le Tel)**. Il a également la gestion de linéaires de randonnée comme le GRP des Gorges du Viaur, le sentier du Ségala et le Tarn à cheval (tour du Tarn équestre).

**L'entretien de ces itinéraires emblématiques s'effectue en régie avec une équipe de 5 agents ou via des structures d'insertion (Trajectoire Vers l'Emploi en 2017).**

## Un nouveau Centre de Secours et d'Incendie à Carmaux

Le Centre de Secours et d'Incendie de l'Avenue de Neckarsulm n'offre plus aux sapeurs-pompiers un niveau d'équipement satisfaisant et adapté. Devant l'impossibilité d'aménager la caserne sur l'emplacement actuel, le choix s'est porté sur un terrain de 12 000 m<sup>2</sup> cédé gracieusement par la municipalité de Carmaux et idéalement situé pour répondre aux objectifs en matière de couverture du secteur et de délais d'intervention.

Ce nouveau centre moderne et fonctionnel accueillera dans les meilleures conditions les 80 sapeurs-pompiers volontaires et professionnels du carmausin, gage de proximité pour la population.

**Au total, ce sont 3 millions d'euros qui seront investis par le Département pour la reconstruction du Centre de Secours de Carmaux.**



Trail du Ségala - Valderies Passion

## Le Département soutient la vie sportive sur le canton

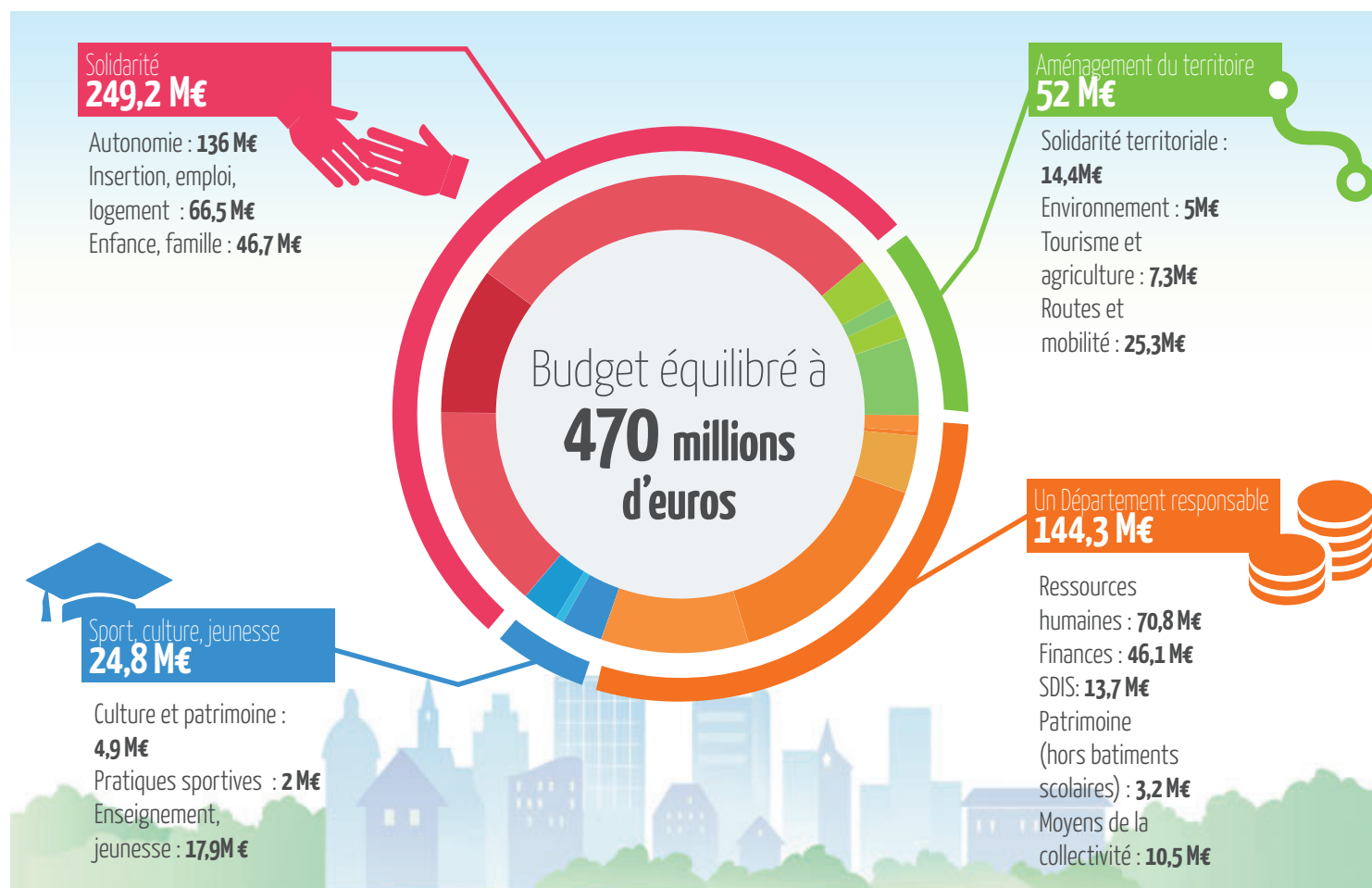
À travers son soutien aux associations, le Département facilite et favorise la pratique des activités sportives partout et pour tous.

Le canton Carmaux 1 bénéficie d'un paysage remarquable. Ainsi, les manifestations de pleine nature tels que le **Trail du Ségala (Valdériès)**, le **Cross Hubert André** et le **Relais Etoilé (Carmaux)** mettent en valeur les atouts de notre territoire.

Merci à l'ensemble des bénévoles pour leur travail en matière sportive, mais aussi culturelle, de solidarité ou d'insertion car la vie associative est le poumon de nos territoires ruraux.

# Le budget 2018, volontaire et ambitieux,

a été voté par l'Assemblée départementale les 29 et 30 mars 2018.



Présentation selon la segmentation des politiques publiques

## Un engagement budgétaire fort pour le Tarn

**Le budget primitif pour 2018 inscrit résolument l'action du Département dans l'avenir.** Il est la marque d'une collectivité qui va de l'avant et qui investit dans tous les domaines de la vie de la petite enfance au grand âge.

Il vise à relever les nouveaux défis qui s'ouvrent à nous. En cela, il est **ambitieux** en assurant un investissement à hauteur de **77,6 millions d'euros** et le déploiement d'équipements et de services de qualité. Il répond ainsi aux aspirations des Tarnaises et des Tarnais malgré un

contexte financier de plus en plus contraint. C'est également **un budget volontariste** qui, face aux baisses de dotation de l'État, affiche ses priorités en faveur de la solidarité humaine et territoriale, du développement du haut et du très haut débit, de l'environnement, de la culture et de la jeunesse.

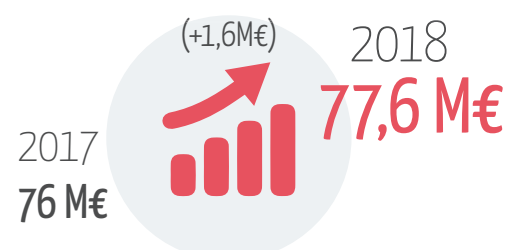
Il ne faut pas oublier que chaque euro investi fait travailler des entreprises et des artisans du territoire tarnais et participe à l'activité économique du Tarn.

C'est enfin **un budget responsable** car le Département continue de réaliser des économies en maîtrisant notamment ses dépenses de fonctionnement interne. Néanmoins, cela ne peut se faire au sacrifice des investissements indispensables pour assurer l'avenir.

Des finances saines pour une action publique ambitieuse : voilà la ligne que la majorité départementale a choisi de poursuivre avec ce **budget de 470 millions d'euros**.

# Préserver l'essentiel

Un investissement en hausse

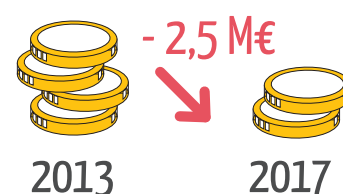


Un autofinancement préservé

**41,9 M€**

1<sup>ère</sup> source de recette pour l'investissement

Des frais de fonctionnement interne en baisse



## Un accompagnement au plus proche des Hommes et des Territoires

Être plus près des Tarnaises et des Tarnais, c'est répondre à leurs attentes en matières d'aménagements et d'équipements structurants. C'est participer activement à l'essor économique du territoire à travers le développement numérique, touristique, agricole et rural. C'est

offrir des infrastructures routières de qualité, des collèges connectés. Plus de proximité, c'est enfin accompagner les communes et les groupements de communes dans leurs projets qui favorisent l'attractivité du Tarn.

Axe routier  
Albi-Castres :  
**20 millions d'euros**  
de travaux  
programmés sur les  
4 prochaines années



**1 million d'euros**  
pour le désenclavement du  
sud du Tarn et l'aéroport  
de **Castres-Mazamet**

Un atout pour l'essor économique et touristique du Sud tarnais, ainsi que pour l'aménagement de notre territoire.



Plan « Tarn  
Santé » :  
faciliter  
l'installation  
de médecins,

développer des expérimentations de télémédecine et permettre la création de maisons de santé pluri-professionnelles.



Mobilités et infrastructures : 47 M€



Accompagner les aînés : 67,1 M€



Revenu de Solidarité Active : 60,1 M€



Enfance famille : 47,2 M€

## Un cap ambitieux pour le Tarn

Ce budget 2018 repose sur quatre piliers qui démontrent que le Conseil départemental sait **concilier sérieux budgétaire et haut niveau de service et d'investissement pour les Tarnais.**

- Un investissement conséquent avec près de **400 millions d'euros sur les 5 prochaines années.**
- **Une maîtrise rigoureuse des dépenses de fonctionnement** avec la stabilisation des dépenses de personnel et la baisse des dépenses internes.
- **Une dette contenue à un niveau acceptable** puisque le Département rembourse davantage qu'il n'emprunte. Ce désendettement graduel est la preuve d'une gestion saine et d'une bonne santé financière.
- **Une capacité d'autofinancement en hausse.** D'un montant de 41,9 millions d'euros, elle permet de limiter le recours à l'emprunt, de renforcer la capacité d'investissement du Département et c'est la promesse d'activités futures dans nos territoires.

Afin de disposer d'un meilleur niveau d'autofinancement, le taux de la taxe foncière sur les propriétés bâties (29,91%) a été augmenté de 1,5% soit une augmentation moyenne de 5 à 6 euros sur l'année par résidence. Cette somme financera intégralement des investissements structurants pour le territoire ; ce choix relève d'une volonté d'améliorer toujours le futur des Tarnaises et des Tarnais. L'intégralité de cette recette sera consacrée à l'aménagement de l'axe Albi-Castres avec le lancement des travaux sur la RD 612.

## Projet de la Maison de l'autonomie :

« véritable guichet unique d'accueil et d'information des personnes âgées et en situation de handicap afin qu'elles accèdent à leurs droits de manière facilitée. »



## Investir pour préparer l'avenir

Avec ce budget, **le Département a fait le choix d'investir pour préparer l'avenir.** Sans les arbitrages faits, sans le cap tenu et sans cette rigoureuse maîtrise des dépenses, l'investissement local et la dynamique des territoires auraient été clairement menacés.

Les défis sont grands, les difficultés - notamment budgétaires - réelles, mais le Conseil départemental est animé par la volonté de rendre le Tarn toujours plus attractif.

**Les trois grands projets** pour le territoire restent plus que jamais d'actualité. Ils sont désormais à

portée car le Département s'est donné les moyens de ses ambitions. Le haut et le très haut débit pour tous les Tarnais à l'horizon 2025, le projet de territoire de la vallée du Tescou et la réalisation de l'autoroute Toulouse – Castres / Mazamet, seront réalisés sur les prochaines années.

Ce budget est ainsi **ambitieux avec une volonté forte d'investissement pour le territoire, responsable car solidaire pour les familles** mais également **volontariste pour les acteurs locaux** qui profiteront des projets menés dans les mois qui viennent.



Enseignement : 27,6 M€



Accompagner les personnes en situation de handicap : 69 M€



Sport, culture, jeunesse : 11,4 M€



Environnement, aménagement : 18,8 M€

## Un Département solidaire de l'ensemble des Tarnais

Les solidarités humaines sont la première compétence du Département. Il accompagne les Tarnaises et les Tarnais au quotidien : les séniors et les personnes en situation de handicap dans le respect de leur projet de vie, l'enfance et de la petite enfance, il favorise l'insertion de ceux qui sont éloignés de l'emploi. En résumé, il place l'humain au cœur de son action. C'est pour cette raison que le Conseil départemental a choisi d'aller plus loin dans ses missions. Il a développé le **plan « Tarn Santé » pour dynamiser l'offre de santé sur tout le territoire.**

## Pour des collèges performants

Le Département construit (bientôt un nouveau collège à Castres pour plus de 15 millions d'euros) et entretient les collèges tarnais (10 millions de travaux pour la rénovation en cours du collège Albert Camus à Gaillac, 1 million d'euros pour la rénovation du collège Alain Fournier à Alban, 1,8 million d'euros pour le collège de la Catalanié à Brassac, 2,3 millions d'euros pour le collège du Montalet à Lacaune). Il les équipe aussi avec l'installation de classes mobiles. **Tous les collèges à terme seront équipés de classes mobiles. 1800 tablettes ont déjà été distribuées.**

## Un Département mobilisé en faveur de la jeunesse, du développement des pratiques sportives et culturelles

Au-delà de la construction, de l'entretien et de l'équipement des 31 collèges publics, le Département agit pour assurer l'égalité des chances. Il participe à la rénovation et à la construction d'écoles primaires, développe des équipements connectés dans les collèges, propose une restauration scolaire de qualité dans les établissements. Le Département est également aux côtés des jeunes pour le développement des pratiques sportives et culturelles sur l'ensemble du territoire avec notamment **le chéquier collégien qui verra son montant global passer de 100 à 120€ à la rentrée prochaine.**



Investissement d'1,8 M€ pour la rénovation prochaine du collège de la Catalanié à Brassac.

## Le très haut débit

Aujourd'hui, certaines zones jugées moins rentables par les opérateurs privés ne disposent pas d'un accès internet de qualité. Pourtant, la mise en place de la fibre garantie une sécurité et un débit permettant d'attirer ou de garder les entreprises et de créer de l'emploi.


Dans un contexte national concurrentiel, un projet ambitieux doit être envisagé pour le Tarn et ce afin d'offrir à chaque Tarnais le meilleur niveau de service, le plus rapidement possible. C'est pourquoi, la politique départementale est en cours de réévaluation pour s'orienter vers une délégation de service public.

Avec la mise en œuvre de cette nouvelle procédure, le financement public devrait être moindre et les déploiements plus rapides sur un plus grand nombre de secteurs.



# Agroalimentaire : Le Tarn a bon goût

Ail rose de Lautrec • Fromage de chèvres tarnais • Vins



Premier pourvoyeur  
d'emplois de l'économie  
tarnaise, l'agroalimentaire  
est un secteur dynamique  
qui fourmille d'initiatives.

La qualité et la diversité  
de l'offre, venue de tous  
les terroirs tarnais,  
en font un secteur  
d'avenir, porteur d'une  
image d'excellence  
du département.

de Gaillac • Charcuterie de Lacaune • Veau du Ségala

## Le savoir-faire tarnais

L'agroalimentaire est un secteur d'activité majeur dans le département. Le premier en termes d'emplois, avec 3 300 emplois directs (sans comptabiliser les agriculteurs) dans la production et la transformation. Quand d'autres filières industrielles ont connu des crises durables, l'agroalimentaire, sans être épargné, a eu la souplesse requise pour absorber dans d'autres unités les emplois perdus dans certaines entreprises. Le savoir-faire des salariés leur a permis une reconversion de proximité.

La conjoncture et le dynamisme d'entreprises émergentes en font même un secteur créateur d'emplois. **La tradition est**



**ancrée dans l'histoire du département, avec des mosaïques de productions qui correspondaient à celles de terroirs.** Les salaisons de Lacaune étaient déjà reconnues et renommées dans l'immédiate après-guerre. Les vins de Gaillac ont obtenu l'AOC blanc en 1938, et l'AOC rouge en 1968.

Didier Houllès, président d'Agropoint, cite l'exemple – parmi beaucoup d'autres – « *des laiteries de la vallée du Thoré qui fabriquaient de l'emmental et des fromages blancs dans les années 1950-60. La production tarnaise dépasse largement – trois fois plus – les besoins du bassin local. Autant dire qu'une large part est exportée et participe à la promotion et à l'image du Tarn.* »



## Diversité et qualité de l'offre

Les productions d'origine animale (salaisons, viandes, laits et fromages) dominent en valeur (60%). Viennent ensuite les vins (20%). Le reste de la production se répartit entre les filières liées aux quatre minoteries, les eaux embouteillées et les fruits et légumes.

Enfin, quelques micro-filières ont une valeur patrimoniale, comme la truffe, le safran ou l'huile d'olive. S'en tenir aux volumes reviendrait à passer sous silence l'atout majeur de l'agroalimentaire tarnais : la qualité des produits. Plusieurs ont été reconnus par l'Europe comme « *Signes Officiels de Qualité* » (Sico) : **les vins AOP et IGP de Gaillac, l'ail rose de Lautrec (label rouge et IGP), les salaisons de Lacaune, les volailles du Ségala (label rouge) et les agneaux du Tarn, le veau de l'Aveyron et du Ségala (dont le tiers provient des éleveurs tarnais).**

Quant à l'offre de produits bio (qui font partie des Sico), elle progresse au point de faire du département le troisième fief bio de la région.

## Manger bon, sain et local

L'autre force de l'agroalimentaire tarnais se trouve dans la consommation locale :

beaucoup d'entreprises l'ont anticipé ou compris et s'orientent vers des circuits courts de distribution, vers les supérettes, super voire hypermarchés du voisinage. « Cette consommation locale est une tradition venue du milieu rural, autour du marché. Elle a

gagné ensuite les milieux urbains. Dans le Tarn, elle ne porte pas seulement sur des produits

**> des entreprises émergentes s'appuient sur la technologie liée à la culture industrielle de la vallée du Thoré.**

festifs. Le département offre des produits de tous les jours, qui ont gagné une légitimité sur leur qualité gustative et sanitaire » ajoute Didier Houès. Sur ces circuits courts, le Département montre la voie en donnant priorité sur la table des collègues dès que possible aux denrées locales. Cette restauration collective ne représente encore que

0,5% de la production tarnaise, mais elle a un rôle pédagogique important auprès des

jeunes, qui prennent conscience que l'on peut manger bon, manger sain et manger tarnais. La qualité, portée par un bouche à oreille élogieux et une meilleure visibilité commerciale des producteurs, fidélise de plus en plus de client tarnais. **La diversité de l'offre, facilitée par celle des terroirs, permet de composer un repas tarnais équilibré, un des éléments clef de la santé.** Sur cette problématique « manger local et manger sain », les producteurs tarnais se sont nettement positionnés : la très grande majorité accompagne la tendance à réduire l'usage des pesticides et tous choisissent les matières premières les mieux adaptées à la transformation, souvent au prix de rendements plus modestes.

**> Volailles du Vaurais, lentilles et pois chiches du plateau de Villeneuve sur Vère ou de celui de Puylaurens, kiwis et cerises de Gaillac, pommes de Sénouillac, biscuits de Lagrave, Montans ou Puycalvel, fromages de Viane ou de Vaour, huiles de tournesol de Salvagnac ou de Lombers...**



## Un secteur équilibré et structuré

L'agroalimentaire tarnais affiche une structure équilibrée, avec des acteurs de poids, comme l'abattoir de Castres (220 salariés), le plus important du grand sud, qui distribue au niveau national et international le veau du Ségala comme les agneaux label rouge Pays d'Oc. Dans cette catégorie d'acteurs à grand rayonnement, on trouve des entreprises comme Menguy's (fruits secs et produits d'apéritif) à Mazamet et des unités de type coopératif comme Arteris (Labruguière, canards gras) et Vinovallée (Técou, Rabastens et son nouveau site des Portes du Tarn à Saint-Sulpice). **L'agroalimentaire est également composé d'entreprises de taille moyenne (moins de 20 salariés) et d'une quantité d'artisans et TPE**

**(Très Petites Entreprises).** Cette configuration facilite les complémentarités. « L'équilibre du secteur agroalimentaire est aussi géographique, explique encore Didier Houès : à côté des grandes unités de production installées en ville, de nouveaux pôles émergent en milieu rural, autour d'Alban (conserveurs), de Puylaurens, où l'abattoir joue le rôle de locomotive, et de Mazamet, où les entreprises émergentes (chips, popcorn) s'appuient sur la technologie liée à la culture industrielle de la vallée du Thoré.

Cette floraison d'initiatives laisse augurer de beaux succès à venir pour l'agroalimentaire tarnais. Les producteurs présents sur le Salon de l'Agriculture ont su utiliser cette vitrine des terroirs pour promouvoir les filières tarnaises et montrer que le Tarn a bon goût. »



## Agropoint

Ce centre agroalimentaire de 5 salariés, financé par le Département vient en appui des producteurs sur la réglementation, la qualité, l'hygiène, la diététique, la communication...

Agropoint porte aussi la promotion du territoire par ses produits alimentaires et une dynamique agrotouristique. Agropoint était présent sur le Salon de l'Agriculture, avec la marque « Saveurs du Tarn ».



## Les Tarnivores

Les vendredi 15 et samedi 16 juin, la place du Vigan à Albi prendra des airs de fêtes ! Retrouvez-y les producteurs et artisans Saveurs du Tarn autour d'animations pour toute la famille dès 10h00 : marché de plein vent, apéros-concerts, restauration sur place, jeux en bois, ateliers de cuisine... Vendredi soir, venez faire la rencontre qui va peut-être changer votre vie lors de la soirée Célib' à table.



L'abus d'alcool est dangereux pour la santé, à consommer avec modération



## Soutien à la filière de l'Ail rose de Lautrec

L'Ail rose de Lautrec est une production emblématique du Tarn. **La récolte 2017 a été lourdement impactée par la fusariose de l'ail, une maladie récente sans méthode de lutte disponible.** 100% des exploitations ont été touchées.

Afin de se mobiliser et avant même les aides de la Région et de l'Europe, le Département apportera son aide sous forme d'un plan de soutien à la filière de l'Ail Rose de Lautrec, ceci sous deux modalités :

- un soutien en investissement aux producteurs en individuel ou en collectif par le biais des CUMA au titre du Fonds de Développement Agricole.
- un soutien au fonctionnement pour la recherche et le développement.

## Gros plan sur ...



### La ferme fromagère du Buisson Blanc (Le Ségur) : Une gamme en bio majeur

Sur les herbages de la ferme du Buisson Blanc, en cours de conversion bio, au Ségur, la famille Basse donne un exemple accompli de la transformation et de la valorisation. Leur matière première naturelle, c'est le lait de 80 vaches. Philippe s'est installé en 1991 comme éleveur laitier sur l'exploitation de ses parents. Sylvie, son épouse, l'a rejoint en 2006, avec un projet de création d'une fromagerie fermière. Leur fils Florian, d'abord salarié, s'est lui aussi installé en 2017 et renforce l'équipe familiale. Leur panel de produits va du salé au sucré et a gagné la confiance des clients : lait, tome, fromage blanc de campagne, beurre et crème fraîche au lait cru, ainsi que des produits gourmands comme la confiture de lait et le gâteau à la broche.

### Ferme de Las Cases (Blan) : Transformation et vente directe

La Ferme de Las Cases, à Blan, illustre l'esprit d'entreprise de Jean-Luc et Dominique Malinge. La ferme céréalière acquise en 1985 est aujourd'hui une exploitation de 100 ha qui a évolué au fil des années. La Ferme de Las Cases valorise aujourd'hui le cochon dans toute sa carcasse : frais, salaisons, produits cuits et secs. En 2015, un bâtiment de 1000 places entre en fonctionnement. La moitié des cochons (60) est vendue à la coopérative, l'autre moitié est transformée à la ferme. Cette diversification a été un succès. La Ferme de Las Cases, bien située près de l'axe Toulouse-Castres, est aussi présente sur les marchés de Revel et de Castres l'Albinque. Un peu moins de 10% de la production est vendue aux professionnels (restaurants, charcutiers...). La qualité fermière des viandes a fidélisé une clientèle jusque dans la métropole régionale.



### Les Vergers du Bosquet (Sénoüillac) : Les jus de pommes ont la pêche

Les Vergers du Bosquet, à Sénoüillac, ont bâti leur succès sur une expérience de trois générations et une éthique : l'agriculture raisonnée y est pratiquée depuis 15 ans, l'agriculture biologique (certifiée Ecocert) depuis 7 ans. Thierry Garrigues et son équipe cultivent une large gamme de pommes. L'entreprise s'est dotée d'une station de conditionnement, d'une chambre froide, et d'une boutique à la ferme, que complète la présence au Drive Fermier d'Albi. La transformation porte sur des jus de fruits 100% pur jus, sans adjonction de sucre ni conservateurs. Qu'il s'agisse de jus d'une variété, du « traditionnel » (un mélange de pommes), ou des assemblages (pomme-cannelle, pomme-kiwi, pomme raisin), ils sont juste filtrés et pasteurisés. La notoriété des Vergers du Bosquet est confortée par la participation aux réseaux « Bienvenue à la Ferme » et « Saveurs du Tarn ».



Signature de la convention entre Christophe Ramond et Thierry Couve, directeur de Pôle Emploi dans le Tarn.

## Favoriser l'accès à l'emploi grâce à l'accompagnement global piloté par le Conseil départemental et Pôle Emploi

Les objectifs de l'Accompagnement Global sont multiples : favoriser l'accès à l'emploi grâce à la résolution ou réduction de difficultés professionnelles et sociales des demandeurs d'emploi ; simplifier le parcours du demandeur d'emploi en lui attribuant un conseiller dédié qui veille à la bonne articulation des réponses mobilisées sur le champ « emploi » et « social » ; favoriser l'accès à l'emploi, sécuriser et consolider la prise de poste en travaillant sur les difficultés à l'embauche et les freins sociaux.



Demandeur d'emploi et conseillères en contact permanent

### Une nouvelle forme de partenariat dont la mise en oeuvre se fait autour de 3 axes :

L'accès aux ressources sociales et professionnelles du territoire qui ont été identifiées peuvent être mobilisées pour tous les demandeurs d'emploi et par tous les conseillers Pôle Emploi et référents sociaux du Département.

Une relation structurée s'articule entre Pôle Emploi et le Département. Elle s'appuie sur les conseillers dédiés et les référents sociaux.

Le positionnement d'un demandeur d'emploi en accompagnement social : il existe des difficultés sociales qui font obstacle de façon manifeste et durable à la recherche d'emploi. À l'issue du diagnostic partagé un accompagnement social peut être proposé.

Le rapprochement d'expertises va permettre aux conseillers Pôle Emploi d'élaborer des parcours prenant davantage en compte des aspects sociaux non seulement pour les allocataires du RSA mais également pour l'ensemble des demandeurs d'emploi inscrits à Pôle Emploi qui en ont besoin.

Par ailleurs les travailleurs sociaux ayant en charge l'accompagnement social de personnes inscrites comme demandeurs d'emploi pourront s'appuyer sur l'expertise des Conseillers Pôle Emploi.

Enfin les actions d'accompagnement des demandeurs d'emploi sont réalisées conjointement par des conseillers dédiés de Pôle Emploi et les travailleurs sociaux du Département.

### Pôle Emploi mobilise 6 conseillers dédiés sur le département

**Bilan des 3 ans d'accompagnement Global :** 1245 personnes ont intégré l'accompagnement global entre novembre 2014 et 31 décembre 2017. 58% ont eu des sorties positives (emploi, formation, création d'entreprise)

**Actuellement 348 demandeurs d'emploi bénéficient de l'accompagnement global sur le département du Tarn**

## Un exemple réussi d'accompagnement global

Maleikan Mazouz a perdu son emploi il y a deux ans. La voici donc inscrite à Pôle Emploi, mais surtout à traverser une mauvaise période sur le plan personnel.

**Sa rencontre avec Claire Vanderstraeten, une assistante sociale du Conseil départemental, allait diriger Maleikan Mazouz vers l'accompagnement global.**

*« Nous travaillons avec le Département afin d'accompagner les personnes, en prenant en compte leur situation globale. C'est le diagnostic partagé, entre les professionnels du Département et Pôle Emploi qui détermine l'entrée sur le dispositif accompagnement global »,* explique de son côté, Christine Goillot, référente de Maleikan Mazouz et chargée de son accompagnement global à Pôle Emploi : *« L'accompagnement peut-être différé. Nous accompagnons des personnes qui ont de multiples freins périphériques à l'emploi, d'accès au logement, de santé, de mode de garde d'enfants, de transport, d'accès à la langue française »...* *« Autant de difficultés qui freinent le retour à l'emploi. À ce stade, il est primordial de valoriser les personnes et s'appuyer sur leurs atouts ».*

**Le partenariat avec le Département et les structures associatives permet d'agir au plus près des besoins.**

*> L'Accompagnement Global est le partenariat entre le Conseil départemental et Pôle Emploi pour permettre au demandeur d'emploi d'être l'acteur de sa réussite.*

Plusieurs difficultés (mobilité, transport) ont obligé Madame Mazouz à quitter Cagnac-les-Mines pour Carmaux, elle a pu par la suite démarrer l'accompagnement global. *« Le premier frein à la recherche d'emploi est la perte de confiance en soi, reconnaît-elle. Il est important de sentir un soutien ».*

Accompagnée dans son projet, Maleikan Mazouz a d'abord intégré un parcours d'orientation insertion (POI), afin de réfléchir à un projet d'orientation professionnelle et effectuer une remise à niveau. Puis ce fut une formation offrant les bases de l'informatique, *« une formation, explique l'intéressée, c'est une prise de risque, on sort de sa zone de confort, mais quand celle-ci est validée, ça vous remet d'aplomb et ça vous refile la pêche. »* *« Un demandeur d'emploi a besoin d'une écoute*

*emphatique, qui lui permette de se projeter, sans quoi, il y a parfois rupture et abandon »,* estime Christine Goillot. Poursuivant son parcours de formation par une « préqualification tout métier », Madame Mazouz se positionne désormais sur la formation de secrétaire comptable. Elle a senti ce soutien et ne lâchera rien : *« J'ai repris confiance en moi et j'irai jusqu'au bout ».*

## Gilles Turlan

**Conseiller départemental du canton des Portes du Tarn, en charge de l'insertion, du RSA et du logement**

**Quelles sont les actions du Département en faveur de l'emploi ?**

Au-delà des actions relatives à l'accompagnement global, et des conventions particulières que le Département développe avec les Chambres Consulaires pour aider au développement des entreprises individuelles, avec les Missions Locales pour faciliter l'emploi des jeunes, il existe sur notre territoire des actions exemplaires qui facilitent le quotidien de tous.

### La mobilité est un facteur essentiel

Le Département a développé les dispositifs d'aide à la mobilité destinés à faciliter les déplacements domicile- travail/formation- accès à l'emploi.

Le tarif unique des transports sur le réseau Tarn bus, les navettes à la demande, le soutien aux garages solidaires, aux auto-écoles sociales, l'appui aux prêts de véhicules... Toutes ces facilitations se font en étroite collaboration entre le bénéficiaire de l'action, son référent d'insertion (Pôle Emploi, mission locale, CAP Emploi, assistante sociale ou conseiller en insertion professionnelle) et ont pour unique objectif l'insertion professionnelle et durable de chacun.

### Les formations qualifiantes ne sont pas oubliées

Le développement d'actions pour faciliter l'accès à une formation qualifiante, en étroite collaboration avec l'AFPA, et toutes les structures de l'insertion par l'activité économique, doit faciliter la mise en œuvre de parcours alternant expériences professionnelles et validation d'acquis.

### Il existe aussi une multitude de petites aides

Tous les moyens sont mobilisés pour faciliter votre retour à l'emploi, ou l'accès à une formation, l'ensemble des services du Département peuvent vous apporter une aide dans des domaines aussi variés que la remise à niveau, la garde d'enfant, l'aide ponctuelle pour un appui financier dès lors que notre aide vous permet d'accéder à un emploi ou une formation.





## Le SDIS : au service de la sécurité de tous les tarnais

Cogéré par le Département, chargé des missions de prévention, de protection et de lutte contre l'incendie, le Service Départemental d'Incendie et de Secours (SDIS) du Tarn est aujourd'hui sollicité largement pour les interventions de secours d'urgence et d'assistance aux personnes. Il est aussi chargé de la protection des biens et de l'environnement.

Si le SDIS est placé sous l'autorité du préfet pour l'exercice de ses missions opérationnelles, la gestion administrative et financière de cet établissement public est confiée au président du Conseil départemental, qui

l'a déléguée à M. Michel Benoît, Conseiller départemental du canton de la Montagne Noire et qui exerce cette charge depuis 2011. Les recettes de fonctionnement du SDIS sont apportées par les contributions des communes et EPCI, et par une dotation du Conseil départemental (13,4 M€ en 2017) qui représente 52% de ses recettes.

Le SDIS est organisé en 31 centres de secours répartis en 3 groupements territoriaux, sous l'autorité de l'État-major départemental situé à Albi, où fonctionne 24 heures sur 24 le Centre de traitement de l'alerte, qui reçoit les appels

aux numéros d'urgence 18 et 112.

Pour assurer ses 23 000 interventions annuelles, le SDIS s'appuie sur près de 1 500 sapeurs-pompiers, dont plus de 1 200 volontaires. Leur disponibilité en journée est essentielle pour assurer les départs, le SDIS conventionne avec les employeurs publics et privés pour fixer les modalités de libération de ces employés, sapeurs-pompiers volontaires, sur leur temps de travail. Le Conseil départemental du Tarn soutient cette démarche, avec 33 de ses agents conventionnés à ce jour.



### 3 chiffres à retenir

**31 centres de secours**

**23 000 interventions par an**

**13,7 M€** de participation du Département



## Le SDIS ce sont...

### 1 562 agents au service des tarnais



**241** sapeurs-pompiers professionnels (SPP)

**1 245** sapeurs-pompiers volontaires (SPV)

**76** personnels administratifs, techniques et spécifiques (PATS) dont 17,8% d'effectif féminin dans ses rangs (pour une moyenne nationale de 14%)

### Un parc de véhicules conséquent



**350** véhicules constituent le parc départemental.

**17** nouveaux véhicules opérationnels ont été acquis en 2017 pour un montant global de 1 010 078 €

**1** véhicule électrique Zoé a été acheté pour les déplacements administratifs pour un montant de 25 852 €

### Le Département investit : bientôt 2 nouveaux centres



2 centres de secours et d'incendie seront reconstruits :

- Carmaux en 2018

- Mazamet en 2019

#### Michel Benoit

(Conseiller départemental du canton La Montagne Noire), président du SDIS

« *Le SDIS, un acteur clef du maillage territorial* »

**13,7 millions d'euros, seront consacrés au SDIS en 2018**

C'est une volonté du Département de participer à l'amélioration du service dans le cadre de la couverture territoriale du département. 300 000 euros supplémentaires, cela correspond à des frais de fonctionnement à répartir en deux grandes masses : 240 000 euros pour assurer la progression des frais de personnel et 60 000 euros pour payer le différentiel de dette, entre la dette de l'année précédente et celle de l'année qui arrive, conformément à une délibération du Département de 2015.

**Le SDIS c'est aussi un pan de la solidarité territoriale voulue par la majorité départementale**

Nous sommes très souvent, et malheureusement, dans certains coins reculés du département, le dernier maillon du service public présent sur le territoire. La volonté du Département et du Président c'est de maintenir ce maillage territorial tel qu'on l'a actuellement. Peut-être en le renforçant ou en le réfléchissant de façon différente mais, et je l'ai rappelé lors de la session du BP, il n'est pas question de fermer de centre de secours.

**Toujours en s'appuyant sur le volontariat**

Les conventions entre les entreprises et le SDIS sont plus que jamais d'actualité puisque

80 % des interventions sont faites par des volontaires et qu'on a besoin dans nos casernes, qui sont essentiellement des centres de volontaires, de gens disponibles. D'où la nécessité de travailler avec les entreprises privées, par le biais de conventions, et de s'appuyer sur les collectivités territoriales qui sont en journée les principaux pourvoyeurs de sapeurs-pompiers volontaires.

**Où en sont les projets des nouveaux centres de Carmaux et Mazamet ?**

Ce sont deux centres identiques sur le plan du volume financier (3 millions d'euros chacun) qui sont exclusivement financés par l'emprunt. Les travaux du futur centre de Carmaux devraient débiter cette année. Pour le centre de Mazamet, les études commencent cette année et le début de travaux en 2019. La fin du chantier est prévue en 2020.

**Un effort sera fait pour la flotte de véhicules**

Nous allons également mettre en place un plan de renouvellement de la flotte des véhicules. On va faire un effort conséquent sur 4 ans en augmentant notre capacité d'achat de 400 000 euros par an pour renouveler le parc et le mettre à niveau par rapport aux exigences des interventions.



Ph. SDIS 81 : L. Thémiet



Ph. SDIS 81 : L. Thiel

## SPORTS

### Pavois du Tarn GRAULHET

Désormais discipline à part entière ayant trouvé sa place dans le monde de l'ovalie, le rugby à 7 est à la fête dans le Tarn chaque année le jeudi de l'ascension avec les Pavois du Tarn. Cette manifestation accueille cette année à Graulhet, terre de rugby s'il en est, tous les amateurs régionaux de la spécialité. Un grand moment de sport allié à la convivialité.

**Jeudi 10 mai à Graulhet**

### Brassac Xcross – BRASSAC



C'est le retour du Brasagadrift au centre du village en ouverture, c'est le X Cross Kid's avec XCO et descente.

C'est la fameuse soirée du X Cross avec Les Flagrants Délires, DJ Fanou, repas insolite à la salle des Fêtes (ouvert à tous) puis la Nuit du XCross en mode dance-floor avec DJ Fanou.

**Du 18 au 20 mai.  
Expositions, village nature.**

Du VTT mais pas que pour la 17<sup>e</sup> édition du Brassac X Cross, descente VTT.

### Randonnée cyclotouriste en Albigeois

Le 27 mai, le Cyclo Randonneur Albigeois organise la 41<sup>e</sup> édition de la randonnée en Albigeois. Cette sortie annuelle connaît un beau succès depuis sa création et s'annonce encore sous les meilleurs auspices.

Quatre circuits de 44 à 125 km seront proposés et pourront être choisis en fonction de la forme du moment.

Les pratiquants en VAE seront les bienvenus.

**Contact : Gerard Gantou :  
cra.randonnee@gmail.com  
Tél 06 30 48 75 27  
www.cra-cyclo.fr/**



## FESTIVALS

### Buffa Venta 2018 - BLAYE-LES-MINES

L'Espace Grand Festival de Cap' Découverte sera le théâtre de la manifestation des plus conviviales de **Vol Libre dans le Tarn : la**



#### 9<sup>e</sup> édition du Festival Buffa Venta, la grande fête du Vent.

Événement unique de grande envergure dans la région, organisé par le Wagga Club de Parapente, il accueillera de nombreux cerfs-volistes et participants de toute la France. Passionnés, ils viendront vous dévoiler leurs talents et nous faire partager leurs créations (cerfs-volants, arche du ciel, cerfs-volants géants etc) et les faire voler ensemble.

Festival en constante évolu-

tion, cette édition a pour thème «**Des racines et des ailes**». Les pieds sur terre ou en l'air, la tête dans les nuages, les visiteurs auront tout un programme captivant : initiation et démonstration de cerf-volant et parapente, jardins du vent, escalade, jeux en bois, spectacle en plein air, exposition autour de la mine... il y en a pour tous les goûts.

**Les 15, 16 et 17 juin 2018.  
Tout public et gratuit.  
www.buffa-venta.com**

### Rock and cars – LAVAUR



roll, de voitures américaines et de bolides customisés, c'est à Lavaur qu'il faut être les 8, 9 et 10 juin. Trois jours marqués par la culture populaire américaine, celle de la musique et de la bagnole. Avec notamment au programme, Laura Cox, The Play Boys et l'immense, par le talent sinon par le taille, Little Bob accompagné des Blues Bastard.

Amateurs de blues, de rockabilly et de rock and

**Les 8, 9 et 10 juin. Festival gratuit et ouvert à tous.**

### Place aux véhicules historiques - CIRCUIT D'ALBI

Au programme cet été : **74<sup>e</sup> Grand prix d'Albi Championnat de France, Historique des Circuits**. Retrouvez plus de 300 participants à bord de voitures mythiques (des années 50 aux années 90). Tout au long du week-end,

vous pourrez assister à 17 courses réparties sur 10 plateaux et accompagnées de show sur la piste et dans le ciel.

**Les 16 et 17 juin 2018.  
Tarif : prévente : 10€ / jour et 15€ pour le week-end**

**2<sup>e</sup> édition du week-end rétro.** Tout un week-end réservé aux passionnées et propriétaires de voitures anciennes. Expositions et sessions de roulage. Dimanche 1<sup>er</sup> juillet, le paddock se transformera

en restaurant gastronomique éphémère organisé par "Les Toqués d'Oc".

**Les 30 juin et 1<sup>er</sup> juillet. Entrée libre.**



## Reflets et rythmes – AUSSILLON



les communautés portugaise, maghrébine, espagnole, vietnamienne, française, turque s'organisent pour offrir un espace ouvert sur la vie, les cultures et les spécialités culinaires.

**Samedi 30 juin.**

Le dernier samedi de juin, le quartier de la Falgarié à Aussillon accueille autour du château Reflets et rythmes, fête de toutes les cultures. Les rythmes du monde éclatent, les danseurs locaux se donnent en démonstration,

## Air d'Irlande – SAINT-SULPICE



Déjà dix bougies pour le festival Air d'Irlande qui se déroulera à Saint-Sulpice le samedi 23 juin. Avec cette année au programme l'incontournable Gerry Carter et les 007ltes. Villages de créateurs, producteurs

locaux, jeux, maquillages, tout sera fait pour que le public passe la meilleure journée aux couleurs irlandaises.

**Samedi 23 juin.**  
[www.air-irlande.fr](http://www.air-irlande.fr)

## Ars'tScenics – LISLE-SUR-TARN



Pour la 16<sup>e</sup> édition, ce week-end débutera par une soirée composée d'artistes de renom (Les Fatals Picards, Mademoiselle K) précédés par Vaisseau Mère et Mante, n'ayant plus rien à prouver ! Le samedi donnera sa chance

à de futurs talents (I me mine, Mai Lan, Trois cafés gourmands, The no face, Rhino). Leur succès est plus qu'imminent ! Cette année, l'association des Arts'tScenics crée un nouvel espace sur le festival ! Un village

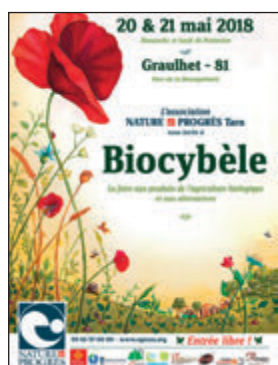
éthique et gourmand. Ce village sera composé de foodtrucks, de boutiques et d'animations locales.

**Le vendredi 29 et samedi 30 juin.**  
[www.artsscenics.com](http://www.artsscenics.com)

## FOIRES - SALONS

### Biocybèle – GRAULHET

La 35<sup>e</sup> édition de la foire Biocybèle se tiendra les 20 et 21 mai à Graulhet, sur le parc de La Bousquétarié. Entrée gratuite, 200 exposants, ateliers, conférences, concerts pour petits et grands ! Venez découvrir l'agriculture biologique et le respect du vivant lors de cet événement. Plus d'informations sur le site de Nature et Progrès Tarn qui organise Biocybèle.



**Les 20 et 21 mai, gratuit.**  
[www.nptarn.org](http://www.nptarn.org)  
Tél. : 05 63 57 60 00

### Salon du livre - MAZAMET

9<sup>e</sup> édition du salon du livre de Mazamet au Palais des

Congrès Pierre Barraillé. De nombreuses animations sont prévues, des bourses aux livres, des expositions dédiées à la bande dessinée ou au manga pour cette nouvelle édition. Avec comme **invité d'honneur et parrain de ce salon, l'écrivain, producteur et présentateur TV Jean-François Pré.**



**Dimanche 27 mai.**  
[www.salondulivremazamet.com](http://www.salondulivremazamet.com)

### Marché de la céramique contemporaine – GIROUSSENS

L'édition 2018 se déroulera le premier week-end de juin, de 10h à 19h, dans les rue du village de Giroussens. Outre le traditionnel marché qui regroupera plus de 70 céramistes, potiers, elle fera la part belle au Parcours Sculpture qui animera à cette occasion la place de la mairie. 7 sculpteurs seront mis à l'honneur autour du thème



Michel Gardelle - Photo : Jean-Philippe Arles

de la Jarre grand format. **Une exposition monumentale de photographies du photographe Jérémie Logeay** viendra ponctuer ce parcours en offrant des Portraits d'Atelier plus que grandeur nature.

Ce week-end constitue l'opportunité de nombreux échanges dans une ambiance conviviale, avec comme d'habitude

des expositions au Centre Céramique de Giroussens, une exposition photographique monumentale dans les rues du village, un café céramique où chacun peut déguster thé ou café dans une tasse de créateur, un atelier terre pour petits et grands, un stand de matériel céramique.

**Les 2 et 3 juin.**  
[www.terre-et-terres.com](http://www.terre-et-terres.com)

## CONCERTS

### The Limiñanas au Bolegason - CASTRES



Originaire de Perpignan, The Limiñanas est un duo d'explorateurs cultivés, nourris au Rock Garage, au Psyché et à la Pop. Lionel et Marie Limiñanas viennent conquérir la France avec leur nouvel album « Shadow people », qui évoque le meilleur du rock de Manchester.

**Vendredi 15 juin.**

[www.lobolegason.org](http://www.lobolegason.org)

### Presqu'île Blues – AMBIALET

Les **29 et 30 juin** prochain, l'Association Presqu'île Music organise la 11<sup>e</sup> édition du Festival Presqu'île Blues. Tarn et Occitanie seront mis à l'honneur avec 6 concerts en deux jours dont la tête d'affiche du festival, le quintet de Nico Wayne Toussaint, mondialement connu qui fera l'honneur de clôturer le festival.



Comme d'habitude, les concerts sont entièrement gratuits. Le festival ouvre à partir de 18h, concerts vers 19h. Il est proposé une restauration sur place ainsi qu'une buvette.

[presquile-blues.pagesperso-orange.fr](http://presquile-blues.pagesperso-orange.fr)

## KIOSQUE

### Albi, le patrimoine historique à colorier, et bien + - LISE FOUILLET



**6,90 euros**

Éditions Le colibri aux milles couleurs

Le premier cahier ludique sur la cité épiscopale d'Albi sort en kiosque et librairie pour les vacances de printemps.

Destiné aux enfants à partir de quatre ans, ce livre d'activités conviendra aux petits Albigeois comme aux jeunes touristes.

Il est composé de 12 pages de coloriages représentant les lieux emblématiques de la cité : la cathédrale Sainte-Cécile, le palais de la Berbie, le cloître Saint-Salvi, le pont vieux, la maison du Vieil Alby...

Il comporte également un quizz sur les curiosités de la cité épiscopale.

### Les amants de la tour

FRANÇOISE PROUST

Dans un petit village du Tarn, la population vit chaque été au rythme du chantier des volontaires venus de tous les pays du monde pour travailler à la réhabilitation du château médiéval, joyau de la cité. En ce mois de juillet 2002, l'arrivée de l'équipe est attendue avec impatience par les habitants, en particulier pour les jeunes du village, curieux de faire des rencontres inédites, d'autant que la nouvelle s'est répandue comme une traînée de poudre de l'arrivée cette année, d'une

Russe « canon ».

Deux semaines riches de découvertes pour Tania et ses amis, qui pourraient bien avoir des conséquences inattendues sur la destinée de quelques-uns. Partagez comme si vous y étiez, l'aventure de ces jeunes recrues venues à la rencontre de notre culture

sous les auspices des bénévoles qui les encadrent. **14 euros**



## Réseaux sociaux

#MonTarn



Département : [@cg.tarn](https://www.facebook.com/cg.tarn)

[www.facebook.com/cg.tarn](https://www.facebook.com/cg.tarn)

Président : [@ChristopheRamond.CD81](https://www.facebook.com/ChristopheRamond.CD81)  
[www.facebook.com/ChristopheRamond.CD81](https://www.facebook.com/ChristopheRamond.CD81)



Département : [@tarndepartement](https://www.instagram.com/tarndepartement)

[www.instagram.com/tarndepartement](https://www.instagram.com/tarndepartement)  
Président : [@christopheramond.cd81](https://www.instagram.com/christopheramond.cd81) [www.instagram.com/christopheramond.cd81](https://www.instagram.com/christopheramond.cd81)



Président : [@ramond\\_christ](https://twitter.com/ramond_christ)  
[twitter.com/ramond\\_christ](https://twitter.com/ramond_christ)

### Revue du Tarn

#### Navigateurs, explorateurs et bateliers

Quoique non maritime, le Tarn est une terre de marins. Marins d'eau douce, en raison de la navigabilité de ses rivières, mais aussi de haute mer sur tous les océans du monde.

Un numéro à explorer toutes voiles dehors...

**Disponible en kiosque et en librairie : 15 €.**

**Abonnement d'un an (4 numéros) : 48 €.**

**Renseignements : Revue du Tarn, 1, avenue de la Verrerie, 81013 Albi CEDEX 9  
Tél. : 05 63 36 21 00**





## Festival « Tarn Cœur d'Occitanie – Lo Festenal » : 22 & 23 juin 2018 – Vielmur-Sur-Agout.



**Concerts, marchés de producteurs et d'artisans, démonstrations de savoir-faire traditionnels, jeux anciens, feu de la S' Jean, expositions, visites guidées, animations médiévales et conférences feront partie des multiples animations offertes au grand public lors de la 2<sup>nd</sup>e édition du Festival Tarn, Cœur d'Occitanie.**

Soutenu par la Région Occitanie dans le cadre du dispositif « Total Festum », lo Festenal Tarn, Cœur d'Occitanie est organisé par le Département du Tarn et la Mairie de Vielmur-sur-Agout, en partenariat avec la Communauté de communes du Lautrécois - Pays d'Agout, les bénévoles vielmurois et les adhérents à la marque territoriale « Tarn, Cœur d'Occitanie ».

Les festivités débuteront le vendredi 22 juin à 18h avec notamment les danses occitanes des écoliers de Vielmur, le Feu de la S' Jean allumé par le club moto et les concerts des groupes « TradalAm » et « Goulamas'k ». Le festival se poursuivra le samedi 23 juin dès 10 h avec le marché des producteurs et artisans, les démonstrations professionnelles, les jeux et visites historiques du village ainsi qu'une scène ouverte l'après-midi avec notamment les groupes Teste et Feràmia puis le concert à 20 h du groupe des vallées occitanes d'Italie « La Pèiro Douso ».

En attendant le programme définitif qui sera accessible sur le site régional : [www.laregion.fr/total-festum-35459](http://www.laregion.fr/total-festum-35459) ainsi que sur les sites départementaux : [www.tarn.fr](http://www.tarn.fr) et [www.tarncoeuroccitanie.com](http://www.tarncoeuroccitanie.com).

**Animations gratuites et tout public. Repli à la salle polyvalente en cas d'intempéries. Hôtels, gîtes et camping sur place. Stands et tables mis à disposition pour se restaurer.**



# Tribune libre des groupes représentés au Conseil départemental

Conformément à la loi relative à la Démocratie de Proximité adoptée le 27 février 2002, AtoutsTARN ouvre ses colonnes à l'expression des groupes politiques représentés au Conseil départemental.

## Groupe de la majorité départementale

### Un budget départemental 2018 : responsable, ambitieux, solidaire et innovant

Le vote du budget primitif est l'occasion de fixer le cap des actions que le Département entend mener en faveur des Tarnais et du territoire.

C'est un budget, d'un montant de 470 M€, qui a été voté par l'Assemblée départementale. Ainsi, le Département affirme son ambition pour un développement équilibré du territoire avec la volonté de renforcer les solidarités avec les Tarnaises et les Tarnais et de projeter notre département vers l'avenir.

Premier indicateur de cette volonté politique : un budget de solidarité consacré à soutenir les plus fragiles (les personnes âgées, les personnes handicapées, les publics en difficultés sociales, l'enfance en danger) de 270 M€, soit plus de 57 % du budget départemental.

Avec ce budget 2018, nous allons également pour assurer le développement de notre territoire :

- instaurer une Maison Départementale de l'Autonomie, guichet unique d'accueil et d'information permettant de rapprocher les personnes âgées ou en situation de handicap, des services départementaux.

- mettre en place un plan « Tarn Santé » (2 M€),

dont l'objectif est de faciliter l'installation de médecins.

- Moderniser et construire comme à Castres nos collèges (25,7 M€) et favoriser l'accès au sport et à la culture des jeunes avec un nouveau chèque collégien qui offrira 120 euros de réductions.

- lancer l'ingénierie départementale afin d'apporter de nouveaux services aux communes et intercommunalités en matière de routes, d'assainissement et de culture.

En 2018, nous avons décidé d'augmenter nos investissements avec 77,6 M€ (400 M€ sur 5 ans). Cela permettra notamment :

- d'aménager et de sécuriser la RD 612 Castres-Albi (plus de 20 M€ y seront consacrés ces 4 prochaines années),

- de poursuivre notre politique de désenclavement du Tarn avec 1 M€ de contribution à la ligne aérienne Castres-Mazamet et 130 000 € pour lancer la procédure d'aménagement foncier du projet d'autoroute,

- nous avons par ailleurs décidé en décembre dernier de voter 31 M€ de participation au tronçon autoroutier Castres-Mazamet-Toulouse afin de rappeler à l'État notre détermination à voir aboutir ce projet d'une importance cruciale pour le sud du département.

Parallèlement, en matière de numérique nous mettons en œuvre une Délégation de Service Public (DSP) pour que le Très Haut Débit soit accessible au plus grand nombre à l'horizon 2025. Nous tiendrons nos engagements.

Vous le voyez, nous mettons tout agissons en matière de solidarités sociales et territoriales pour dessiner le Tarn de demain, une grande collectivité territoriale en mouvement, moderne, gérée dans le souci constant que chaque euro dépensé soit un euro utile, capable d'offrir des services publics, de soutenir tous les territoires et tous les habitants.

### Groupe de la Majorité départementale

Eva GERAUD, Christophe RAMOND, Patrice BEDIER, Élisabeth CLAVERIE, Sylvie BIBAL-DIOGO, Guy MALATERRE, André FABRE, Aline REDO, Isabelle ESPINOSA, Christophe TESTAS, Max GUIPAUD, Florence BELOU, Michel BENOIT, Claudie BONNET, Monique CORBIERE-FAUVEL, Christophe HÉRIN, Dominique ROND-SARRAT, Gilles TURLAN, Christelle CABANIS, Didier HOULÈS, Florence ESTRABAUD, Daniel VIALELLE, Catherine RABOU, Laurent VANDENDRIESSCHE, Marie-Claire MALROUX, Jean-Paul RAYNAUD, Maryline LHERM, Paul SALVADOR.

## Groupe de l'opposition départementale

### Le Tarn à Très « Bas » Débit

Au lieu de s'accélérer, le déploiement numérique tarnais tend à stagner à... Très « Bas » Débit.

En 2017, nous avons investi 2 M€ sur un schéma estimé à 180 M€. A ce rythme, il faudra 90 ans pour arriver à nos fins.

C'est aussi sans compter sur l'enlisement de la SAEM E-Tera – partenaire exclusif du Département pour le déploiement technique des réseaux numériques, qui depuis 2016, avec la création de sa filiale de droit privée Ariane Network, ne s'apparente plus qu'à un fourreau... vide, sans fibre optique !

En 2017, à deux reprises, notre groupe avait alerté la Chambre Régionale des Comptes sur l'opacité de la gestion de la SAEM E-Tera. Nous ne sommes pas favorables au processus mis en place depuis bientôt 2 ans et qui consiste à transférer la totalité des actifs de la SAEM (dont l'objet social était de rendre service

au public par constatation de la carence en infrastructures haut-débit) à la SASU Ariane Network.

A ce jour, le Président du Conseil Départemental maintient le « THD pour tous en 2025 », et propose la mise en place d'une Délégation de Service Publique, que nous demandons depuis... 2 ans. Quand on sait qu'une DSP met au minimum 12 mois à être formalisée, l'échéance de 2025 nous paraît bien mal engagée.

Un bon développement numérique est indispensable à un bon développement économique. Nos territoires, prêts depuis maintenant plusieurs années, s'impatientent et commencent à se tourner vers les opérateurs privés. Les départements voisins, eux, avancent à Très Haut Débit (Hérault, Gers, Tarn et Garonne...). Pour exemple, l'Hérault aura un

réseau numérique deux fois plus important que le nôtre et qui coûtera deux fois moins cher que celui envisagé pour le Tarn. Pour l'intérêt de nos concitoyens, nous demandons que le Département se désengage totalement de la SAEM E-Tera.

Aujourd'hui, le Tarn est 84ème sur 100 départements \* pour ce qui est de la couverture numérique ...

\* source : [www.data.gouv.fr](http://www.data.gouv.fr)

### Les conseillers départementaux du groupe « Ensemble, La Passion du Tarn »

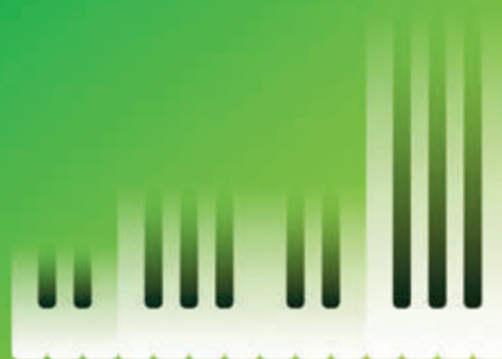
Jean-Luc ALIBERT, Marie-Louise AT, Émilie AUSSAGUEL, Françoise BARDOU, Nathalie BORGHESE, Evelyne BRETAGNE, Joseph DALLA-RIVA, Philippe FOLLIOU, Michel FRANQUES, Patrice GAUSSERAND, Éric GUILLAUMIN, Anne LAPERROUZE, Régine MASSOUTIÉ-GIRARDET, Michel MONSARRAT, Brigitte PAILHÉ-FERNANDEZ, Éric PUJOL, Jacques THOUROUDE, Nathalie de VILLENEUVE

RENCONTRES INTERNATIONALES DE MUSIQUE DE CHAMBRE

10 concerts / 50 artistes

# debussy et la france

compositeur invité bruno mantovani



## FESTIVAL TONS VOISINS ALBI

Direction artistique Denis Pascal

12<sup>e</sup> ÉDITION DU 13 AU 17 JUIN 2018

[www.tons-voisins.com](http://www.tons-voisins.com) / [www.sn-albi.fr](http://www.sn-albi.fr) / 05 63 38 55 56

Polyèdres  
Tons voisins

SN  
ALBI



# Festival du film jardins et paysages - Gaillac

## 23 au 27 mai 2018

### MERCREDI 23 MAI • Un après-midi au parc Pichery

15h-17h : « Nos amis les arbres », animations jeune et famille.

21h : « Jardins Chinois », projections de documentaires en plein air au Parc Pichery ou à l'Auditorium de la MJC en cas de météo défavorable (accès libre).

### JEUDI 24 MAI • De la forêt au jardin

17h : atelier « Comment réussir la plantation d'arbre » (accès libre).

20h30 : projections de documentaires et rencontre avec Arnaud MAURIÈRES, paysagiste, créateur des Jardins des Paradis.

### VENDREDI 25 MAI • La sagesse de l'arbre

9h-17h : randonnée paysagère : de Puycelsi à la forêt de la Grésigne (sur inscription).

17h : « Randolyric » balade chantée au Parc Foucaud (accès libre).

20h30 : projections de documentaires et rencontre avec Vincent KARCHER, ténor, écrivain et forestier.

### SAMEDI 26 MAI • Les dessous de l'arbre

9h-17h30 : balade jardinière, parcs privés et arbres remarquables avec les Amis des jardins (sur réservation).

17h : « Magia salvaje » projections sur la Colombie avec l'association Envol 'vert.

20h30 : projections de documentaires et débats avec Ernst ZÜRCHER, forestier-écrivain.

### DIMANCHE 27 MAI • Dimanche à Gaillac

9h-13h30 : marché gourmand place du Griffoul

14h30 : balade « Nature en ville » et « Atelier croquis de nature, les plantes et les arbres » avec Mélanie ROY ou « Atelier observation d'oiseaux » avec Christophe THÉBAUD de la LPO (sur inscription au 05 63 81 20 19).

18h : « L'homme qui plantait des arbres » conté par Gérard BARBERIS et Jean-Marie DEWAELE (accès libre).

Et durant Cinéfeuille, dès 17h sur l'espace festival : librairie avec rencontre d'auteurs et expositions, restauration rapide.

RÉSERVATIONS : billets, visites et encas Cinéfeuille  
Tél. : 05 63 57 14 65 ou 0 805 400 828 • appel gratuit

Renseignements : tél. : 05 63 34 09 91

[www.cinefeuille.com](http://www.cinefeuille.com)

