

atoutsTARN

LE MAGAZINE DES TARNAIS - N°14 - JANVIER / FÉVRIER 2018

   www.tarn.fr



31 millions d'euros

Le Département
investit pour
l'autoroute

★ Bonne année 2018 ★



INFOS ROUTES

www.tarn.fr



www.tarn.fr

covoiturage.tarn.fr

Informez-vous aussi au
32 50
serveur vocal Météo France
(appel facturé).

08 **Agir pour l'avenir**

06 **Retour en images**

08 **Actualités**

10 **Canton**
Plaine de l'Agout

 12 **Dossier**
La santé
à tous les âges

18 **Sécurité routière**
Viabilité hivernale

20 **Aides aux communes
et intercommunalités**

21 **L'autoroute**
Le Département investit

22 **Environnement**
La moule perlière

24 **Conseil départemental
jeunes**

25 **Patrimoine**
Le bâti industriel

26 **À travers le Tarn**

29 **Occitan**

30 **Tribune libre**



Édito

Je suis très heureux de vous présenter au nom des élu(e)s du Conseil départemental et de l'ensemble des agents de la Collectivité, nos meilleurs vœux pour l'année 2018. Je souhaite que cette nouvelle année soit pour vous-mêmes et vos familles, une année pleine d'énergie, de passion et de santé. Une année également riche de fraternité, de solidarité et de paix pour vos proches.

En ce début d'année, je souhaite vous dire combien nous sommes mobilisés pour vous accompagner à toutes les étapes de votre vie, pour faciliter l'insertion professionnelle des jeunes et le retour à l'emploi des bénéficiaires du RSA, pour développer une politique d'inclusion en faveur de nos aînés et des personnes vulnérables, en les accompagnant pour plus d'autonomie dans leur quotidien.

Je souhaite également vous dire combien nous sommes également mobilisés pour dessiner un territoire combatif, généreux, préservé et innovant, tourné vers l'avenir. Car nous souhaitons que le Tarn avance. Et nous avançons sur les grands dossiers :

- Pour la réalisation de l'autoroute Castres/Toulouse, nous venons de confirmer notre engagement financier fort pour que ce projet vital voit le jour le plus rapidement possible, en ouvrant une autorisation de programme de 31 millions d'euros.

- Pour réduire la fracture numérique, nous mettons tout en œuvre pour acheminer le Très Haut Débit vers un maximum d'entreprises et de particuliers d'ici à 2021 – 2022.

- Pour l'aménagement de la zone économique des Portes du Tarn, nous avançons à grands pas avec l'inauguration le 6 juillet de l'échangeur numéro 5. De plus en plus d'investisseurs sont intéressés par le projet et des entreprises commencent à venir s'installer. 2200 emplois sont attendus dans les 20 prochaines années.

- Pour proposer rapidement des solutions aux habitants de la vallée du Tescou face au manque avéré en ressource en eau, le Conseil départemental a souhaité prendre toute sa part dans la démarche du projet de territoire. Ce processus a débuté en avril 2017, et se construit pas à pas avec un retour au dialogue apaisé et à la concertation entre les différents acteurs.

- Pour sa jeunesse, le Département poursuit ses investissements en construisant à Castres un établissement moderne, répondant aux labels environnementaux et qualitatifs les plus récents. Vous le voyez, le Département est résolument tourné vers l'avenir pour répondre aux grands défis qui l'attendent demain.

Que cette nouvelle année vous apporte bonheur, santé et sérénité.

Christophe Ramond
Président du
Conseil départemental du Tarn

Photo : Michaël Noël

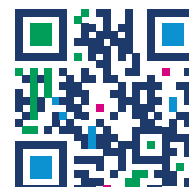


AtoutsTARN est une publication du Conseil départemental du Tarn. **Directeur de la publication** Christophe Ramond. **Coordination** Dominique Jeay. **Ont participé à la rédaction de ce numéro** Dominique Jeay, Claude Delpy, Patrick Urbano, Alexis Viguier, Sonia Servent(CAUE). Avec la collaboration de l'ensemble des services du Département du Tarn. **Photographies et iconographie** Département du Tarn, Romain Massol (sauf mention). **Maquette et mise en page** Cécile Chabert, Lise Fouillet, Romain Massol **Suivi administratif** Anne Balayer. **Impression** Chirripo **Imprimé sur du papier PEFC**. **Diffusion** La Poste / Médiapost. Le magazine AtoutsTARN est distribué dans toutes les boîtes à lettres du département, y compris celles portant la mention «Stop Pub». Si vous avez des dysfonctionnements à signaler, n'hésitez pas à le faire par courriel : atouts.tarn@tarn.fr en précisant bien votre adresse postale ou par téléphone au 05 63 45 64 55. **Tirage** 190 000 exemplaires, magazine gratuit, dépôt légal janvier 2018. Département du Tarn, Direction de la communication, Lices Georges Pompidou, 81013 Albi CEDEX 9. Tél. 05 63 45 64 40 www.tarn.fr www.facebook.com/cg.tarn www.instagram.com/tarndepartement

Contact AtoutsTarn Tél. 05 63 45 64 58 - courriel : atouts.tarn@tarn.fr



Rejoignez-nous !



Le Département solidaire de ses territoires



Palleville

Canton Le Pastel

Une **halle couverte** toute neuve pour le village de Palleville. Un espace de convivialité dont la réalisation a été accompagnée par le Conseil départemental grâce à une aide de **35 700 euros**.



Photo : CC Monts de Lacauune

Lacauune

Canton Les hautes terres d'Oc

Le nouveau **centre de bien-être**, projet porté par la communauté de communes des Monts de Lacauune, a été inauguré au mois de novembre dernier. Le Département a participé à celui-ci grâce à une subvention de **371 000 euros**.

Saint-Julien-du-Puy

Canton plaine de l'Agout

Le Conseil départemental a soutenu la commune de Saint-Julien-du-Puy dans son projet de construction d'une **nouvelle mairie** et de l'aménagement de la salle communale. Montant de la participation : **51 000 euros**



Photo : Laurent Frezouls



Photo : Mairie de Bernac

Bernac

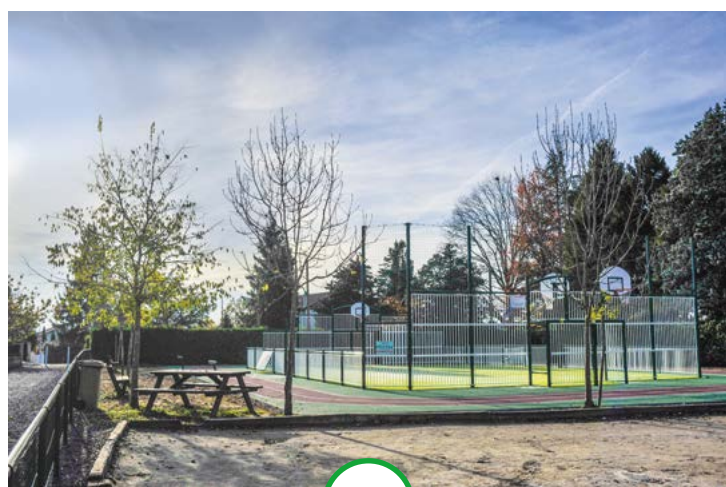
Canton Les deux rives

Le Conseil départemental a accompagné le projet de création d'une **salle multiactivités à l'école** du village, dans le cadre du regroupement pédagogique. Montant de la participation : **57 500 euros**.



Carmaux

Deux tranches de travaux ont été nécessaires pour la réalisation d'une **gare multimodale** (parvis, espace réservé aux transports collectifs, aménagement d'une gare routière et d'un parking, dégagement d'un carrefour. L'aide du Conseil départemental s'élève à **135 400 euros**.



Villefranche-d'Albigeois

Canton Le haut Dadou

La commune de Villefranche-d'Albigeois a sollicité le Conseil départemental pour la création d'un **terrain multisports**. La collectivité départementale a accompagné le projet pour un montant de **10 000 euros**.

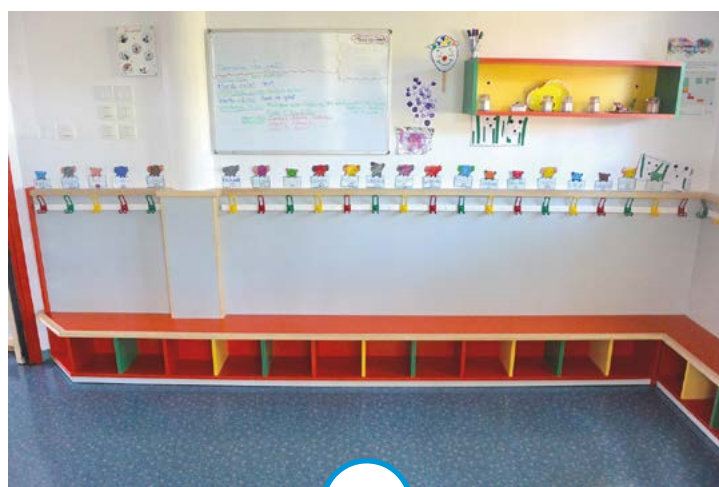


Photo : Mairie de Pont-de-l'Arn

Pont-de-l'Arn

Canton Mazamet 2 – Vallée du Thoré

Des travaux à la **structure petite enfance La Passerelle** ont permis l'augmentation du nombre d'enfants accueillis à la journée ainsi que divers travaux d'agencement et d'extension. Montant de l'aide du Conseil départemental : **12 600 euros**.



Marssac

Canton Albi 3

Une nouvelle **salle multisports** accueille une salle et un dojo d'entraînement pour la pratique des arts martiaux, activités de relaxation et détente corporelle. Participation du Conseil départemental : **426 800 euros**

Foire de la récup et du réemploi

Plus de 2000 personnes à Réalmont pour une manifestation placée sous le signe de la récup et du réemploi des objets du quotidien.



Photo : Laurent Frézouls

Villes et villages fleuris

Désormais organisé par le CAUE, l'occasion de récompenser les communes qui oeuvrent à l'embellissement des territoires.



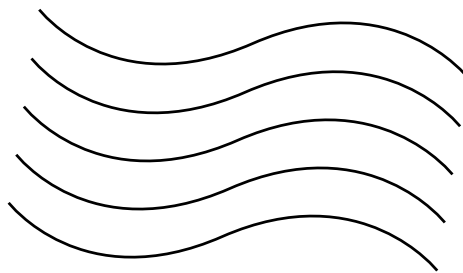
Brassac et Saint-Pierre-de-Trivisy communes les plus sportives du Tarn

À l'initiative du Comité départemental olympique et sportif, Brassac et Saint-Pierre-de-Trivisy ont été désignées communes les plus sportives du Tarn.



Carolyn Carlson à Cap'Découverte

Star planétaire de la danse, Carolyn Carlson a offert une prestation remarquable sur la scène de la Maison de la musique. Pour le plus grand plaisir de Laurent Vandendriessche, Vice-président du Conseil départemental, délégué à la culture.



Visite au collège Alain Fournier à Alban

À la rencontre des élèves du collège Alain Fournier dans le cadre de la semaine du goût.



Visite au laboratoire oenologique départemental

Un outil essentiel pour la qualité des vins de Gaillac, au service de tous les vignerons.



Principaux et personnels des collèges

Les principaux et gestionnaires des collèges du Tarn ont été reçus comme chaque année à l'Hôtel du Département. Le Président Christophe Ramond a également, pour la première fois, accueilli l'ensemble des techniciens et ouvriers de service (TOS) pour une collaboration optimale avec les services du Conseil départemental.

Sainte Barbe au Musée-mine départemental

L'histoire des mineurs de fond racontée avec beaucoup de poésie, d'émotion et d'humilité par les artistes et d'anciens mineurs.

Soutien à la vie culturelle

Le Conseil départemental favorise l'accès à une offre culturelle diversifiée et de qualité pour tous les Tarnais. De fait, il est lié par des conventions d'objectifs pluriannuelles avec 4 structures culturelles labellisées par le ministère de la Culture : **la Scène nationale d'Albi, le Centre d'art le LAIT, le Centre national de musique le GMEA, la Scène de musique actuelle Lo Bolegason** à Castres.

La durée des conventions d'objectifs avec l'État est de 4 ans.

Le Conseil départemental du Tarn soutient la Scène nationale d'Albi qui développe un projet culturel en direction de la création, de la diffusion, de l'action culturelle, et une activité de cinéma d'art et essai. La collectivité départementale

est particulièrement attentive à toutes formes de médiation culturelles et partenariales qui favorisent l'aménagement culturel du territoire tarnais.

La participation 2017 du Département au fonctionnement de la Scène nationale est de 295 800€. Elle porte notamment sur les actions Théâtre à l'école et Collèges au théâtre (9 collèges concernés), actions qui répondent pleinement à l'objectif du Conseil départemental d'agir pour la culture en direction des jeunes. Par ailleurs, les activités « Au fil du Tarn » en direction des petites



Théâtre

communes (participation du Département 40 000€) et de décentralisation culturelle avec les communes ou Cap Déc' la Maison de la Musique par conventionnement (participa-

tion du Département de 30 000€) contribuent à l'aménagement culturel du territoire. L'Etat (pour 553 000€), la ville



Sport

Les jeunes sportifs tarnais récompensés

Le Département soutient et encourage les jeunes espoirs sportifs tarnais. 22 (6 filles et 16 garçons) d'entre-eux ont été récompensés dans 16 disciplines sportives.

Chacun des parrainés a reçu **un chèque de 720 euros**.

Les lauréats 2017

Athlétisme	Mélody Julien, Alexa Lemitre, Celia Perron.
Aviron.....	Jordan Davy.
Basket Ball	Sarah Albinet, Xavier Roucou.
Canoë Kayak.....	Quentin Clerc, Clémence Lartigue.
Cyclisme BMX.....	Flavien Puginier.
Equitation Attelage.....	Julien Bosc.
Hand Ball	Dorian Jargeac, Romain Milhavet.
Moto Cross	Ludovic Bompar.
Rugby	Alexandre Ricard.
Rugby à XIII	Aubin Mailhé, Thomas Fabre.
Tennis de Table	Wendy Belhaire.
Tir Fosse	Alexandre Barraillé.
Trampoline	Noé Chemel.
Voile	Aubin Fabre.
Vol à voile	Hugo Corbille.
Water Polo	Théo Andouque.

Culture



Photo : musée des miniatures

Retour des œuvres à l'Académie des Miniatures à Albi

Après six mois de présentation au Château-musée du Cayla dans le cadre de l'exposition sur les loisirs et les divertissements, les décors parisiens miniatures ont retrouvé leur place au sein du parcours de visite albigeois.

Dans le cadre de sa programmation culturelle, le Département œuvre à tisser des partenariats avec les différents acteurs culturels du territoire.

Réseaux sociaux



Département : [@cg.tarn](https://www.facebook.com/cg.tarn)
www.facebook.com/cg.tarn
 Président : [@ChristopheRamond.CD81](https://www.facebook.com/ChristopheRamond.CD81)
www.facebook.com/ChristopheRamond.CD81



Département : [@tarndepartement](https://www.instagram.com/tarndepartement)
www.instagram.com/tarndepartement
 Président : [@christopheramond.cd81](https://www.instagram.com/christopheramond.cd81)
www.instagram.com/christopheramond.cd81



Président : [@ramond_christ](https://twitter.com/ramond_christ)
twitter.com/ramond_christ



Nouveau parcours muséographique au Musée Dom Robert et de la tapisserie du xx^e siècle

Depuis son ouverture en 2015, Le Musée Dom Robert et de la tapisserie du XX^e siècle a rencontré un très grand succès auprès de milliers de visiteurs, enthousiasmés par **l'œuvre du peintre cartonnier Dom Robert (1907-**

1997) confrontée à celle de ses contemporains (Lurçat, Gromaire, Prassinos ...). Dès l'origine du musée, une présentation par tiers des collections a été prévue tous les deux ans pour garantir la conservation des œuvres et renouveler l'intérêt du public. Afin

Musées

de remplacer les œuvres et documents de la première rotation, **un nouvel accrochage des collections sera opérationnel dès février 2018.**

Les sections du parcours de visite ont été respectées. Les salles

consacrées à Dom Robert valorisent cette fois la thématique de l'automne et celle des chèvres et des moutons. Quatorze nouvelles tapisseries prennent place dans le parcours. Trois pièces majeures, présentes dans la première rotation, sont conservées : L'Été, Laudes et La Création de l'homme. Dans la section des autres artistes de l'atelier Goubely, seize tissages accompagnés d'une quinzaine de lithographies, cartons et maquettes de tapisserie sont exposés. Les trois artistes majeurs de l'atelier

sont très présents : **Jean Lurçat (1892-1966), Mario Prassinos (1916-1985) et Michel Tourlière (1925-2004).**

Bien que les univers des artistes soient très différents les uns des autres, la couleur est ici le maître-mot. Elle est le fil conducteur qui traduit bien l'éclectisme de la production artistique du milieu du xx^e siècle, appliquée à la tapisserie, d'Agam (né en 1928) à Zao Wou-Ki (1920-2013) en passant par Hans Hartung (1904-1989).

La collaboration avec de grandes institutions muséales a permis d'obtenir des prêts de longue durée pour enrichir cette nouvelle présentation : L'Automne par le Mobilier national, un exemplaire de L'Été et un carton de Jean Lurçat par la Cité Internationale de la Tapisserie d'Aubusson.

Cette nouvelle présentation du parcours permanent est une invitation à découvrir de nouvelles sensations artistiques, à se laisser conduire dans les sentiers hors du temps de la Montagne noire et de la tapisserie. Pour une nouvelle école buissonnière !

Commémoration de la Sainte Barbe au SDIS

L'action au quotidien des sapeurs-pompiers force le respect et l'admiration. La commémoration de la Sainte-Barbe, patronne des pompiers, a été l'occasion d'exprimer l'attachement que le Département porte aux sapeurs-pompiers professionnels et volontaires du SDIS ainsi qu'à l'ensemble des personnels techniques et administratifs.

Aujourd'hui, le Conseil départemental est le premier financeur du SDIS (13,4 M€ en 2017), lequel va continuer à soutenir le SDIS malgré la restriction des moyens.

La Sainte Barbe a aussi été l'occasion rendre hommage aux 1100 sapeurs-pompiers volontaires tarnais, l'un des plus beaux engagements qu'il soit.

SDIS



16 190 habitants
27 communes

Action sociale :

Maison du Département
Rue Guillaume Lavabre

81700 Puy-laurens - 05 63 37 68 10

Pour les communes de Carbes, Cuq, Damiatte, Fiac, Fréjeville, Laboulbène, Guitalens-L'Albarède, Magrin, Montpinier, Prades, Pratiel, Saint-Paul-Cap-de-Joux, Serviès, Teyssode, Vielmur-sur-Agout, Viterbe.

Maison du Département

48-50 avenue Gambetta

81300 Graulhet - 05 63 42 82 60

Pour les communes de Brousse, Cabanès, Jonquières, Lautrec, Montdragon, Moulayrès, Peyregoux, Puycalvel, Saint-Genest-de-Contest, Saint-Julien-du-Puy, Vénès.

Espace voirie :

Pôle d'aménagement sud est
Secteur de Castres

Place du 1^{er} mai

81100 Castres - 05 63 62 62 35

ou

Pôle d'aménagement ouest

Avenue Saint-Exupéry

81300 Graulhet - 05 63 42 82 52

Vos Élus :

Catherine Rabou

Déléguée à l'occitan et à la lecture publique
Maire de Vielmur-sur-Agout
catherine.rabou@tarn.fr

Laurent Vandendriessche

Vice-Président délégué à la culture
Maire de Saint-Paul-Cap-de-Joux
Président de l'ADDA du Tarn et du Conservatoire de Musique et de Danse du Tarn
laurent.vandendriessche@tarn.fr

05 63 51 45 10

Canton Plaine de l'Agout

➤ Au cœur de
l'Occitanie !



Photo : Michaël Noël

Le Département valorise son offre culturelle pour tous

Dynamique dans ses multiples initiatives, ambitieuse à bien des égards, à travers la promotion des musées départementaux par exemple, enracinée avec la mise en avant de la culture occitane, l'action culturelle du Conseil départemental suscite et accompagne l'investissement des acteurs locaux. Soutenus par le Département, les collectivités, associations, collectifs, artistes et créateurs peuvent s'inscrire dans les synergies développées et/ou trouver les partenariats nécessaires à la réussite de leurs projets.

Culture et patrimoine, facteurs de développement économique et de lien social

En juin 2017, le Département du Tarn et la commune de Vielmur-sur-Agout ont organisé « Lo Festenal », 1^{er} festival « Tarn Cœur d'Occitanie » avec le soutien de la Région Occitanie et la communauté de communes du Laurécois-Pays d'Agout. L'implication des habitants, des bénévoles, des commerçants, des producteurs, des artisans, des médias et associations labellisés « Tarn, Cœur d'Occitanie » ont permis la pleine réussite de ce festival.

Soutien à l'activité culturelle

Deux pôles structurants pour le territoire de la Plaine de l'Agout sont soutenus et accompagnés par le Département. Le Café Plum, lieu culturel à Lautrec, et l'AFIAC qui œuvre pour la promotion de l'art contemporain.

Les contes de Noël itinérants du Nadalet bénéficient également du soutien du Conseil départemental.



FOCUS sur la BDT

La Bibliothèque départementale du Tarn (BDT) a pour mission de favoriser l'accès de tous aux savoirs et à la culture en soutenant les bibliothèques et la lecture publique. Elle anime un réseau de plus de 300 communes et de 65 bibliothèques dont celles de Saint-Paul-Cap-de-Joux, de Vielmur-sur-Agout, de Lautrec et le relais de Sémalens ; Son action se porte notamment sur le renouvellement des collections prêtées, la formation des bibliothécaires, les ressources pour l'action culturelle et le prêt d'expositions, la programmation d'actions culturelles (festival contes en balade, le Mois du film documentaire, Chantons sous les toits, Lisle Noir, les Projets aidés); la mise en place d'un portail documentaire autour du catalogue départemental et d'un accès direct à des ressources numériques en ligne, l'expertise technique sur les projets locaux.



ADDA du Tarn

Laurent Vandendriessche est président de l'ADDA du Tarn (Association Départementale de Développement des Arts), organisme associé au Conseil départemental qui mène depuis plus de quarante ans une politique très volontariste d'aménagement culturel du territoire dans le domaine du spectacle vivant : musique, danse, théâtre et cirque. Outil privilégié du Département pour assurer un développement équilibré de l'action culturelle et artistique, l'ADDA mobilise un savoir-faire largement reconnu pour construire des projets partagés avec de multiples partenaires : équipements culturels, associations, communes et intercommunalités, Éducation Nationale, Conservatoire. Elle propose un

large programme d'actions dans les domaines de l'éducation artistique, de l'accompagnement des pratiques amateurs, de la formation et de la diffusion en milieu rural. Elle porte une grande attention à l'équilibre territorial et encourage régulièrement des projets dans des secteurs géographiques peu pourvus d'activités culturelles. Les rencontres Danse, Théâtre et Musiques à l'école et au collège irriguent l'ensemble du département tout au long de l'année. Les musiques actuelles et les pratiques vocales rassemblent de nombreux acteurs autour de projets fédérateurs et des programmes de formation permettant à un grand nombre de passionnés de progresser dans leur pratique artistique.



Le collège numérique constitue un enjeu majeur pour le canton

Avec l'essor des technologies numériques, quelques années auront suffi à transformer en profondeur nos modes de vie. Cette révolution impacte notre façon de communiquer, de nous informer, de consommer. Elle modifie nos habitudes de travail, notre manière de réfléchir et d'échanger.

Ainsi, le Conseil départemental construit et met à disposition les outils indispensables à la jeunesse pour aborder les enjeux d'un monde connecté et accompagne les collèges dans leur transition numérique. Sur notre canton, c'est le Collège « Les Portanelles » de Lautrec qui verra au mois de janvier prochain l'arrivée de la Fibre ; le collège René Cassin de Vielmur-sur-Agout ne sera pas oublié et devrait voir arriver la fibre dans les mois à venir.

Le Département soutient le développement territorial

Favoriser le développement communal et intercommunal en matière d'équipement constitue un engagement fort du Département. A ce titre, et en particulier sur les actions considérées comme priorités, le département apporte aux communes et aux intercommunalités un soutien financier important en matière d'éducation, de santé, d'accès aux services publics ou encore en matière culturelle et sportive.

En 2017, notre canton s'est vu attribuer 750 000 euros de subventions pour des projets d'aménagements ou d'extension de bâtiments publics, de rénovation énergétique, de voirie, de rénovation d'écoles, de collèges, d'assainissements, d'électrification, de sécurisation, à la promotion culturelle et sportive, etc...

Les mairies de Frèjeville, Saint-Paul-Cap-de-Joux et Saint-Julien-du-Puy, les salles des fêtes de Cabanès et de Damiatte, le stade de Montdragon, la maison de retraite de Lautrec, le pôle santé de Vielmur-sur-Agout, le centre médical de Saint-Paul-cap-de-Joux ont ainsi bénéficié des aides du Département.

Le Département à vos côtés toute votre vie

De la Protection maternelle infantile (PMI) aux initiatives en direction des personnes âgées et fragiles, en passant par l'éducation au « *bien manger* » et la pratique sportive des collégiens, le Département intervient pour veiller à la santé de tous.





Enfance, un domaine d'actions prioritaires

La Protection maternelle et infantile (PMI) du Conseil départemental offre sans conditions et gratuitement des consultations médicales adaptées aux besoins de la population. Elles sont assurées dans le Tarn par 76 professionnels de santé (médecins, sages-femmes, infirmières puéricultrices, éducateurs de jeunes enfants). Cette offre est proposée dans les 12 Maisons de Santé du département ainsi que sur 12 autres sites de proximité, où l'on aborde avec la future maman une préparation à la naissance (portage de l'enfant, toucher/masser, etc...). S'y ajoutent les visites à domicile. Le service porte son action sur le préventif dans sa globalité - suivi de grossesse, développement de l'enfant, vaccination, sommeil, alimentation... - avec un accompagnement en équipe des familles. Il intervient beaucoup autour de la naissance, pour informer, rassurer la famille en l'entourant d'un soutien bienveillant et prévenant, souvent en lien avec le réseau périnatal des médecins, sages-femmes, maternités et milieux hospitaliers.

C'est le Département qui édite et diffuse les carnets de maternité et fournit les carnets de santé. La PMI assume le premier bilan de santé de l'enfant en petite section de maternelle, qui

> La Protection Maternelle et Infantile est aussi présente dans l'agrément des structures d'accueil

permet de dépister chez les enfants de trois et quatre ans des problèmes visuels, auditifs, psychomoteurs et ceux du langage, puis de les orienter vers une prise en charge adaptée (16 % des enfants en 2016). La Protection Maternelle et Infantile est aussi présente dans l'agrément des structures d'accueil – collectives et individuelles – des jeunes enfants : les crèches et les 1 400 assistantes maternelles du Tarn.

Le Département finance également la planification familiale, un service de santé en direction des mineurs qui informe sur la contraception, l'éducation à la sexualité et qui établit le bilan biologique de l'adolescent. Ce service de la PMI a réalisé, en 2016, 6 730 consultations et 4 522 entretiens. « *L'intérêt de l'enfant reste une priorité du Département, explique Monique Corbière-Fauvel, vice-présidente déléguée à la petite enfance. La PMI, par ses missions de prévention et de dépistage auprès des futures mamans et des enfants jusqu'à 6 ans est un outil indispensable au service de toutes les familles tarnaises. Permettre à chaque enfant de grandir dans les meilleures conditions de santé, de sécurité et d'épanouissement est un gage pour la société de demain.* »



Photo : fotolia - pressmaster

Plus de 7 000 rencontres par an

En 2016, il y a eu 3 600 naissances dans le Tarn. Les sages-femmes de la PMI ont procédé à 2 153 consultations prénatales et plus de 2 000 visites à domicile. Les infirmières puéricultrices ont fait 3 116 visites à domicile. Au total, la PMI du Tarn a réalisé plus de 7 000 rencontres avec les enfants et les familles.



Séniors : solidarité et maintien à domicile

Le vieillissement est un enjeu pour toute la société

Le Département met en place une politique envers tous les seniors, qu'ils soient dépendants (au travers de l'APA), en bonne santé (en soutenant des actions de prévention de la perte d'autonomie) ou fragiles (45%). Le Conseil départemental apporte en particulier les réponses adaptées et personnalisées aux personnes âgées dépendantes et/ou ne disposant que de faibles ressources.

L'information des seniors et de leurs aidants se fait dans les CLIC (Centres Locaux d'Information et de Coordination), mais aussi par un numéro vert (0 805

60 81 81) et un site internet créé en 2013 (<http://personnes-agees.tarn.fr>). Ce site s'enrichira en 2018 de toutes les actions de prévention et d'une cartographie du Tarn. La prévention des problèmes de santé des aidants est une préoccupation car ceux-ci sont les éléments clés de la politique de maintien à domicile favorisée par le Département. 3 000 sont repérés

> Les aidants sont des éléments clés de la politique de maintien à domicile favorisée par le Département

et enregistrés sur une base de données. Ils peuvent compléter une fiche confidentielle. Le partenariat avec la MSA et la CARSAT permet de mettre en place deux actions annuelles.

Le Département du Tarn, grâce à un partenariat inédit en France avec l'association France Alzheimer 81, soutient depuis 2012 une quinzaine de formations par an destinées aux aidants familiaux des malades d'Alzheimer: en quatre ans, 700 aidants en ont bénéficié. Depuis la réforme de l'APA, en 2016, la visite d'évaluation de l'aidant est plus complète,

avec un entretien destiné à connaître l'influence de l'aide sur sa vie familiale, professionnelle et sa santé. L'évaluateur pourra ainsi adapter la proposition d'aides finançables dans le cadre de l'APA.

Le Département soutient aussi des remises à niveau de l'habitat indigne et dégradé ou en situation de précarité énergétique. La personne âgée a un interlocuteur unique (Soliha) qui vient à domicile donner des conseils et mobiliser les aides financières possibles. Quant à la carte mobilité inclusion (CMI), le Département a choisi d'en simplifier le

dispositif d'accès. Dès janvier 2018, les personnes âgées n'auront plus besoin de présenter un dossier APA puis un dossier MDPH. La décision sera prise par le président du Département, sur avis des médecins de la MDPH. Près de 3 000 personnes qui n'ont pas encore de carte sont concernées.

L'APA, créée en 2001 pour accompagner les plus dépendants et préserver l'autonomie, a fait l'objet d'une réforme en 2016 : les plafonds de l'APA ont été augmentés, avec une diminution de la participation financière des bénéficiaires, notamment les personnes âgées dont les plans d'aide sont les plus lourds (GIR 1 et 2). Dans le département, 6 049 personnes bénéficient de cette allocation.



L'exemple de deux associations en renfort

L'association CAP ATOUT ÂGE 81 propose des cours de gym douce adaptée aux seniors, le vendredi à la Maison de Quartier de Lapanouse, à Albi (07 89 68 99 84).

Vie Quotidienne et Audition assure quatre formations pour 40 professionnels intervenant chez des personnes âgées. Elle met à leur disposition un « kit audition » (émetteur-récepteur) qui facilite la communication.

L'exemple de la Haute Vallée du Thoré

Le Département est un acteur décisif dans l'anticipation pour éviter un désert médical et attirer de jeunes médecins, en accompagnant la création de Maisons de Santé Pluridisciplinaires. L'exemple de celle de Labastide-Rouairoux est significatif. En 2009 un diagnostic territorial a recensé l'impact de l'éloignement du Centre Hospitalier (30 à 45 minutes), les difficultés socio-économiques du bassin de vie, et la volonté des jeunes praticiens de travailler en équipe. De ce constat, est né

➤ 8 Maisons de santé ont été financées par le Département pour un montant de 1,2 M€

un Projet de Santé, validé en 2013 par l'Agence Régionale de Santé. La communauté de communes a porté le dossier immobilier. La Maison de Santé Pluridisciplinaire de la Haute Vallée du Thoré s'est créée sur un seul site, à Labastide-Rouairoux, avec un partage de l'information entre tous les professionnels impliqués dans le projet, et disposera en 2018 d'un deuxième site à Saint-Amans-Valtoret. « Deux jeunes médecins viennent, peut-être 3, nous avons déjà 7 jeunes internes dont une partie devrait s'installer au début 2019 » précise le docteur Claude Corbaz, responsable du Groupe Pédagogique de Proximité du Tarn

(GPPT). La télémédecine avec l'Hôpital de Castres-Mazamet, les liens entre les structures au sein d'une Communauté Professionnelle Territoire Santé (CPTS) dans le sud du Tarn, regroupant les Maisons de Santé de **Lacaune, Brassac, Vabre, Haute Vallée du Thoré, Mazamet, Verdalle, Sémalens et Soual**, constituent des arguments attractifs pour de jeunes médecins. « Nous mutualisons la prise en charge de certaines pathologies, comme le diabète, les liens hôpital-ville et avec l'Université se renforcent. Les médecins ou internes peuvent faire des recherches sur place, puisque les informations sont tracées et disponibles » indique le Dr Corbaz. « Ajoutons la venue de coordinateurs qui les soulagent dans la gestion administrative. L'accompagnement du département est très important pour trouver les solutions ». Elles passent aussi par un environnement global – logement, école – à même de convaincre les jeunes praticiens et leur famille de s'installer sur le territoire.

La rentrée des internes au centre hospitalier intercommunal Castres-Mazamet a été l'occasion pour les services du Conseil départemental de faire le point avec les futurs médecins sur les conditions d'installation dans le département.



Collégiens : mangez sain, mangez local !

Depuis 2009, le Département encourage les collèges à pratiquer les circuits courts dans leur approvisionnement alimentaire. Manger local, sain, bio chaque fois que c'est possible, sont des objectifs des collèges tarnais. Les assiettes des collégiens comportent souvent des produits laitiers, des viandes, des fruits, des légumes verts et même des légumes secs (comme les lentilles), tous issus de producteurs tarnais. **Ces approvisionnements de proximité représentent déjà 15% des budgets alimentaires des collèges et plus de 30% si l'on inclut des entreprises ayant leur siège dans le Tarn.** Le Département intervient aussi dans l'éducation alimentaire. Son cuisinier référent se rend dans les collèges, à la rencontre des équipes de cuisine, pour donner des conseils ou pour créer, à échéance régulière, des « menus tarnais » en indiquant aux équipes de cuisine les produits et les fournisseurs disponibles. Les collèges peuvent recourir à un autre service du département, celui d'une diététicienne d'Agropoint, qui analyse les menus, vérifie leur équilibre et le respect des fréquences de certains plats, en évitant par exemple

les excès de fritures. Les collèges volontaires ont pu participer à « *Un fruit à la récré* », une opération en deux temps et deux semaines : une en septembre sur les fruits d'été, une au printemps avec les premières cerises, fraises et abricots. Le Département, via son laboratoire d'analyses, supervise par ailleurs le Plan de Maîtrise Sanitaire des collèges, qui prévoit notamment la « *marche en avant des denrées* », est vigilant à la propreté des



Illustration : fotolia - dariaustiugova

vêtements de travail, à la santé des agents... Le Laboratoire départemental procède deux fois par mois à une analyse de plats sensibles (mayonnaises, sauces, steaks hachés, poissons) et une analyse de surfaces (en cuisine et dans le restaurant scolaire).



Le chéquier collégien : une incitation à la pratique du sport

18 269 chéquiers collégiens ont été distribués par le Département en 2016, et plus de 11 000 ont été utilisés. « Ils représentent une réelle incitation à s'inscrire dans l'une des 47 disciplines assurées par 506 clubs et associations partenaires » indique Christelle Cabanis, conseillère départementale. L'objectif affiché du département est d'encourager les pratiques sportives et culturelles dès le plus jeune âge. Le chéquier en est un des outils, avec un avoir de 10 euros pour s'inscrire auprès d'un club partenaire et de 13 euros pour adhérer à l'UNSS. Autre indicateur de succès : le nombre des participants au cross UNSS. Ils étaient plus de 1 800 cette année à s'aligner au départ, à Lautrec. Bouger et bien manger sont les deux facettes de cette hygiène de vie. « Ce petit fruit sensibilise à l'équilibre alimentaire, il invite à prendre de bonnes habitudes ». Christelle Cabanis souligne que le Conseil départemental « Jeunes » réfléchit à des initiatives innovantes pour orienter les jeunes vers la pratique du sport. Initiatives qui devraient se concrétiser bientôt.



Viabilité hivernale

Circulez en toute sécurité



Photo : D. Rousseau

Depuis le 1^{er} décembre, les agents des routes départementales se mobilisent 7/7 jours pour offrir aux usagers les meilleures conditions possibles de sécurité et de confort de conduite.

L'hiver entraîne des conditions de circulation particulières et donc la mise en place d'un dispositif spécifique pour assurer la viabilité du réseau routier. Compte tenu des conditions météorologiques délicates que l'on peut trouver dans le Tarn, les conducteurs doivent connaître les précautions à prendre. **Même si le réseau routier est surveillé, les conditions météorologiques peuvent se modifier rapidement** (formation de verglas rendant la route glissante, par exemple) et entraîner des risques pour la conduite. Le respect par les conducteurs de certaines règles contribue à améliorer leur propre sécurité et celle des autres usagers.

Donc avant de prendre la route, ayez le bon réflexe. Il est possible de connaître en direct l'état d'enneigement des routes du Département en cas mauvaises conditions météo. Il suffit pour ça de se rendre sur le site internet du Département, **www.tarn.fr**, puis de cliquer sur l'onglet info-routes pour prendre connaissance des conditions de circulation sur les routes départementales. Les mises à jour se font en temps réel.

4147 km
de routes

45 camions et
chasse-neige

30 centres et
39 circuits de
déneigement

263
agents
64 en astreinte
7j/7 de 6h à 21h

Un stock
de **2370**
tonnes de
sel



La sécurité routière, c'est aussi la prévention



Intervention au collège Gambetta à Rabastens

En 2000, le Département du Tarn comptait 684 accidents corporels de la circulation, 69 tués et 263 blessés graves.

Ces chiffres inacceptables ont conduit le conseil départemental à trouver de nouvelles orientations pour lutter contre l'insécurité routière même si la collectivité avait jusque-là beaucoup œuvré pour améliorer le réseau routier par de nombreux chantiers de mise en sécurité.

Face au constat que plus de 95% des accidents ont pour cause une défaillance du conducteur, le Département optait pour des actions préventives visant au changement des comportements sur les routes. **Il recrutait aussi un intervenant départemental de Sécurité Routière (IDSR) chargé de sensibiliser les différents publics aux dangers routiers.**

Le Conseil départemental a inscrit son action de prévention dans le Plan Départemental d'Actions pour la Sécurité Routière (PDASR). Préfecture et Département sont devenus des partenaires forts de la lutte contre l'insécurité routière.

Parmi les actions préventives :

- Interventions dans les collèges et lycées du Département.

Ces présentations sur les causes des accidents (vitesse, fatigue, alcool, drogues, absence d'alerte...) et sur les typologies des accidents dans le département ont informé chaque année plus de 1000 collégiens aux différents dangers de la route.

> En 2016, ce sont 15 interventions réalisées dans 5 collèges, 3 lycées agricoles, 4 centres d'accueil jeunesse et 3 « villages sécurité » qui ont permis de sensibiliser 1400 jeunes aux dangers de la route.

Ces actions, jumelées à celle des capitaines de soirée (celui qui conduit, c'est celui qui ne boit pas) et de l'opération Disco Bus ont permis une très forte diminution de ces accidents de week-ends.

- Sensibilisation à l'ensemble des publics tarnais seniors.

La collectivité a aussi développé de nombreuses actions avec les associations Familles Rurales du Tarn pour sensibiliser leurs adhérents de plus de 60 ans sur les nouveaux aménagements routiers, les nouveaux panneaux, la forte accidentologie chez les seniors... et l'importance de tester ses réflexes (audition, vue) avant de prendre un volant.

- Développement des plans de prévention du risque routier (PPRR) dans les entreprises comme dans les administrations. Le Conseil départemental a ainsi établi son PPRR, consistant à sensibiliser aux dangers routiers une part importante des agents de la collectivité.

Rappel sur l'accidentologie sur le réseau tarnais

> Année 2000

684 accidents corporels
69 tués
263 blessés hospitalisés
666 blessés non hospitalisés

> Année 2016

132 accidents corporels
22 tués
122 blessés hospitalisés
49 blessés non hospitalisés

- La collectivité a mis à disposition de son IDSR un simulateur deux roues.

Avec cet outil de prévention, celui-ci peut sensibiliser des collégiens sur cyclomoteur comme les adultes sur moto.

Ce simulateur permet aux publics de tester ses connaissances sur le code de la route mais aussi sa maîtrise d'un 2 roues motorisé (2RM) quelle que soit sa cylindrée. L'accent est mis sur l'utilisation des organes de sécurité (retroviseurs et clignotants) trop souvent oubliés et facteurs de (trop) nombreux accidents corporels.

Il est aussi présent en extérieur lors de journées de sécurité routière telles que la semaine nationale de sécurité routière ou les journées pédagogiques 2RM proposées par la Police Nationale, la Gendarmerie et les associations de motards.

On constate une importante diminution des accidents de la circulation depuis 2000.

En 2016 dans le département, ce sont 132 accidents corporels (552 de moins qu'en 2000), 22 tués (47 de moins) et 122 Blessés Hospitalisés (141 de moins).

Certes, ces chiffres sont toujours trop importants mais force est de reconnaître que **les actions de prévention jouent un rôle important dans ces diminutions du nombre de victimes.**

Ces actions complètent bien évidemment les aménagements de sécurité routière du CD81 ainsi que le déploiement des radars automatiques au bord des routes du département par la Préfecture.

Le Département soutient le développement territorial en accompagnant communes et intercommunalités

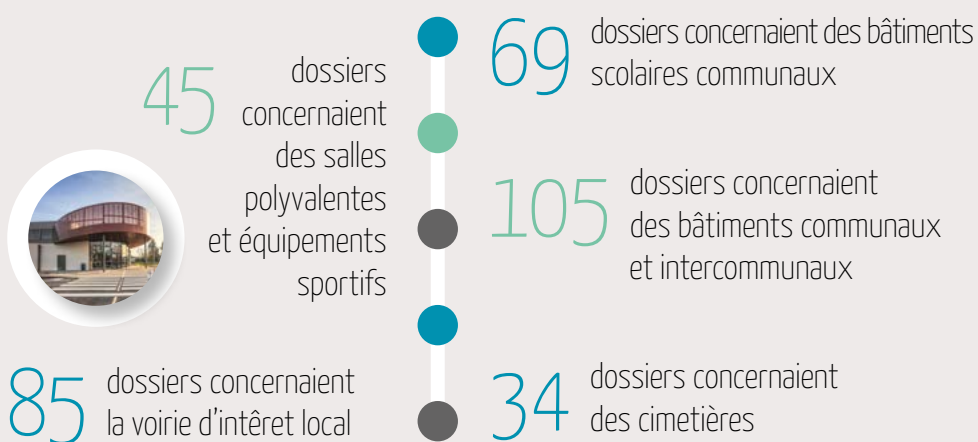
Le Département est fortement impliqué dans l'aménagement du territoire départemental par ses politiques volontaristes en faveur des communes et des projets intercommunaux mais aussi par l'appui technique et financier en matière d'eau potable et d'assainissement, de traitement des déchets, de développement durable (aménagement des rivières, gestion des espaces naturels sensibles), restauration des monuments historiques et petit patrimoine rural non protégé, rénovation ou construction de bâtiments (écoles maternelles et primaires, mairies, équipements sportifs, salles polyvalentes...), aménagement de la voirie, Très Haut Débit, amélioration du cadre de vie...

Eau et assainissement

Depuis 2015, 232 dossiers ont été traités en matière d'eau potable et assainissement et **6,3 M€ d'aides votées**.

Le partenariat étroit entre le Département et l'Agence de l'Eau ont permis de faire bénéficier **13,5 M€ aux collectivités**.

[En 2017]



[Quelques exemples de subventions]

accordées par la Commission permanente :

[En 2016]

[En 2017]

450 000 €
création salle de sport à Lacauze



780 030 €
Salle de Pratgrausals à Albi

440 000 €
Amélioration de l'accueil au stade Pierre Fabre à Castres



260 000 €
Espace culturel à Saint-Juéry

277 173 €
Extension et réaménagement école primaire de Carlus



211 956 €
Maison de la santé à Graulhet

197 648 €
Aménagement et extension groupe scolaire à Viviers-lès-Montagnes

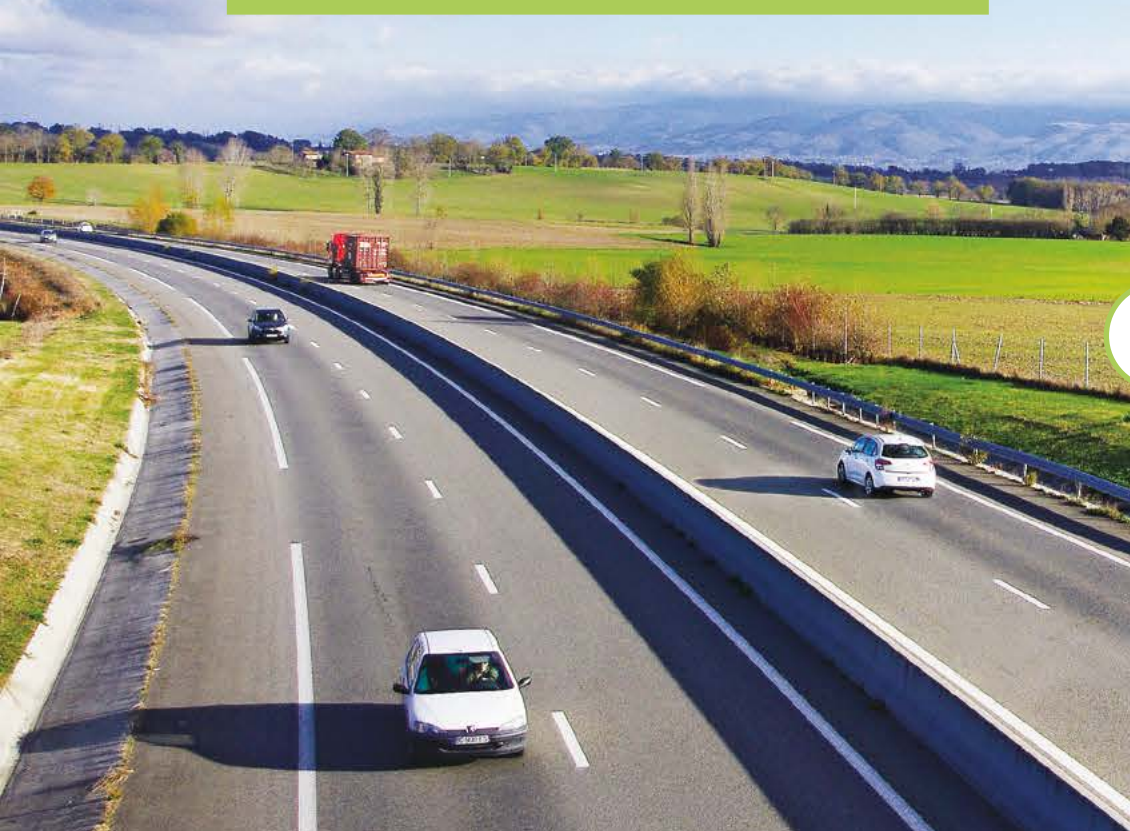


194 052 €
Extension de l'EHPAD à Sorèze



116 400 €
Passerelle d'Hautpoul à Mazamet

31 millions d'euros pour l'autoroute Castres-Mazamet - Toulouse



L'autoroute en bref...

D'une longueur d'une soixantaine de kilomètres, le trajet s'articule en deux parties :

- la liaison entre Castres et Verfeil (dont 46 kilomètres de tracé neuf) avec l'intégration des déviations de Puylaurens (avec modification de l'échangeur existant) et Soual, la création de trois échangeurs à Villeneuve-lès-Lavaur / Maurens-Scopont Soual et Saint-Palais (Castres) et la réalisation d'un barreau de contournement de la RD84 à RN126 à Puylaurens.
- l'élargissement de l'A680 entre Castelmaurou et Verfeil avec création d'un échangeur à Verfeil et intégration de la déviation de Verfeil.

La liaison autoroutière concerne **17 communes du Tarn et 7 communes de la Haute-Garonne.**

Le calendrier prévisionnel prévoit le choix du concessionnaire en 2019, une période de **travaux d'une durée de 4 ans** et la mise en service en 2024.

Le besoin de subventions publiques est évalué à **230 millions d'euros**. L'État s'engage à une prise en charge de **50%** de cette subvention d'équilibre. La Région Occitanie a confirmé un engagement de **59,5 millions d'euros**.

Réunis en assemblée plénière le 10 novembre dernier, les conseillers départementaux ont voté, sur proposition du Président Christophe Ramond, une participation du Département de 31 millions d'euros au projet de liaison autoroutière Castres-Mazamet - Toulouse. Un engagement financier voté à l'unanimité pour ce dossier majeur indispensable pour le bassin d'emploi Castres-Mazamet et pour le Tarn et ses habitants.

Qualifié de « **prioritaire** » pour « le maintien de l'emploi, la sécurité et la qualité de vie dans le bassin de Castres-Mazamet » par Christophe Ramond lors de sa prise de fonction présidentielle le 15 septembre dernier, le dossier de l'autoroute Castres-Mazamet - Toulouse a connu une avancée supplémentaire lors de la dernière assemblée plénière du Conseil départemental. « **Au moment où le gouvernement remet en cause certains engagements pris dans le passé, comme le projet de ligne à grande vitesse entre Bordeaux et Toulouse, la détermination du Département doit être forte** », avait souligné Christophe Ramond. « **Nous ne devons rien lâcher si nous ne voulons pas voir le gouvernement se désengager de ses responsabilités sur la liaison autoroutière. Ces**

31 millions d'euros sont un signal fort. Nous devons montrer qu'ensemble, élus locaux et nationaux, associations, syndicats, chefs d'entreprise, citoyens, nous restons mobilisés et vigilants pour faire aboutir ce projet. » Ce futur axe autoroutier constitue un fort enjeu en termes de désenclavement, de développement et d'attractivité du sud du Tarn et également en termes d'accès rapide et fiable vers les soins spécialisés de l'agglomération toulousaine.

En votant, à l'unanimité des 46 élus, **pour cette participation de 31 millions d'euros, le Conseil départemental va assumer ses engagements.** À l'État d'assumer les siens pour une réalisation d'une autoroute en 2024.

L'histoire peu commune de la moule perlière

Né sur les dômes du Somail pour rejoindre le Thoré, aux portes de Mazamet, la rivière Arn demeure discrètement abritée entre les reliefs et dans l'épaisseur des hêtraies et sapinières des hautes terres du plateau d'Anglès.

Sa discrétion estompe quelque peu l'histoire peu commune de la moule perlière (de son nom scientifique *Margaritifera Margaritifera* **une moule d'eau douce devenue rare, qui profite des qualités exceptionnelles des eaux claires de cette rivière.**

Margaritifera vit dans les rivières en excellent état. Sa seule présence dans le cours de l'Arn en dit long sur le caractère exceptionnel de la rivière... Extrêmement sensible à la qualité de l'eau et des sédiments dans lesquels elle s'enfouit durant sa jeunesse, elle ne vit que dans les eaux fraîches (13 à 14°C) aux qualités physico-chimiques irréprochables ; Indispensable à son cycle de vie, la truite Fario doit être présente ; ce poisson-hôte étant un passage obligé pour la larve de la moule.

Un cycle de vie extraordinaire...

Margaritifera vit en symbiose avec la truite Fario qui héberge, dans ses ouïes, les œufs des moules libérées dans la rivière au début de l'été. Le temps de son développement, chaque larve devenue une « *glochidie* » quitte le poisson-hôte, pour se disperser dans la rivière. Dès lors, elle va s'installer au cœur des dépôts de sables et graviers. Elle va vivre ainsi entre 5 et 10 ans avant de revenir à la surface du lit de la rivière. Elle va désormais grandir, aux deux tiers plantée dans le sable

ou accrochée aux rochers, poursuivant, inlassablement son activité de filtrage nourricier de l'eau (capable, adulte, de filtrer jusqu'à 50 L d'eau par jour) Outre ses dimensions étonnantes (entre 110 mm et 159 mm pour une largeur de 40 à 50 mm) elle peut vivre de 30 et 150 ans.

L'Arn, grâce à la qualité et à la richesse de ses eaux, figure ainsi au rang des rares rivières européennes propices à la reproduction de la moule perlière.

Une expérience inédite

Le cours de l'Arn amont, figure parmi les Espaces naturels sensibles du Département. À ce titre, **le Conseil départemental vient de s'engager techniquement et financièrement sur une opération d'expérimentation scientifique assez exceptionnelle.** En effet, depuis plusieurs années, il s'avère que la pisciculture de Cantausse (Anglès) située en bordure de l'Arn reproduit, dans ses bassins, le phénomène naturel de symbiose entre la truite et la moule, amplifié ici, par l'abondance des poissons. Pour mettre à profit ce phénomène, le Conser-



vatoire d'Espaces Naturels de Midi Pyrénées a souhaité mettre en œuvre, avec la participation de la Fédération de Pêche du Tarn et le pisciculteur, une procédure d'écloserie-nurserie dans le canal d'alimentation. Il s'agit d'introduire une population de truitelles de souche de l'Arn dans le canal amont de la pisciculture afin qu'elles y captent les glochidies émises avant qu'elles ne parviennent dans les bassins. Ces truitelles « porteuses » seront, ensuite, relâchées en milieu naturel. L'opération, propice à la croissance des truites de l'élevage, pourrait renforcer les populations de mulettes de l'Arn et de la truite de souche de l'Arn. Cette action revêt un caractère expérimental exceptionnel, à l'échelle du Bassin Adour-Garonne, pour son impact sur les populations de moule perlière du Tarn et son caractère reproductible à l'échelle du bassin Adour-Garonne, voire au-delà... L'Arn n'a pas fini de nous étonner.

Espaces naturels sensibles du département

Mise en place et gérée par le Département du Tarn, la politique des Espaces naturels sensibles a pour objectif de préserver la biodiversité du département. Un ensemble de 81 sites représentatifs de la diversité et de la richesse des milieux naturels tarnais a été sélectionné avec le concours de naturalistes tarnais. Par une gestion raisonnée, ces sites peuvent être préservés et des aménagements légers permettent d'en découvrir les richesses naturelles et paysagères. Cette action est menée avec le concours de la Ligue pour la protection des oiseaux du Tarn, de la Société tarnaise des sciences naturelles et du conservatoire des espaces naturels de Midi-Pyrénées et en relation directe avec les collectivités locales.



Le chemin des mineurs d'Albi à Cap'Découverte, une future nouvelle voie verte

Le Conseil départemental poursuit ainsi sa démarche d'aménagement des voies vertes tarnaises, supports privilégiés de promenade et de loisirs de proximité pour de multiples usagers.

Un axe Nord-Sud est actuellement constitué des voies vertes traversant le département : « *Passa País* » de Mazamet à Labastide-Rouairoux, reliée avec l'Hérault par Saint-Pons-Bédarieux et « *Chemin des droits de l'Homme* » de Castres à Albi afin de créer à terme la liaison.

Pour ce nouveau tronçon de voie verte **d'Albi à Cap' Découverte**, il s'agira, **sur 10 km**, de créer une piste depuis la déchèterie d'Albi, de Gail-

laguès jusqu'à la maison de Cap' Découverte. Le tracé empruntera l'itinéraire dit du « **chemin des mineurs** » (également appelé « **chemin noir** ») pour accéder sur le rebord du plateau au site de l'église de Saint-Dalmaze. Le tracé rejoindra ensuite le musée départemental de la mine à Cagnac et enfin la maison de Cap Découverte.

Le « *chemin des mineurs* », ancien tracé de la voie ferrée qui permettait, de 1894 à 1950, le transport du charbon mais aussi des mineurs entre le site de Gaillaguès (ateliers, lavoir) et les mines de Cagnac, porte dans son tracé et



sa configuration une « *mémoire de la mine* » fortement ancrée dans le carmausin.

Ainsi, la réalisation de la voie verte sur ce tracé permettra de valoriser l'histoire patrimoniale forte du bassin Albi-Carmaux.

Le montant total de l'opération sur trois ans est estimé à 880 832 € HT.



De jour comme de nuit, le gilet jaune permet d'être vu par les automobilistes et permet ainsi à celui qui le porte d'être en sécurité. Lors de la séance plénière du Conseil départemental jeunes du 6 décembre 2017, Steve Jackson, président du comité départemental de cyclotourisme, et André Klavun, président du comité d'organisation de la semaine fédérale de cyclotourisme (organisée dans le Tarn en 2015) sont venus à notre rencontre afin de nous sensibiliser à une opération

Des gilets jaunes pour les collégiens tarnais

de dotation en gilets jaunes des collégiens tarnais qui utilisent le vélo pour se rendre au collège ainsi que les jeunes piétons longeant les routes de leur domicile jusqu'à l'arrêt de bus qui les conduira au collège.

Afin d'inciter les collégiens visés par cette action, nous avons proposé plusieurs slogans dont un sera imprimé sur les gilets jaunes :

- « De jour comme de nuit je sauve des vies »
- « Moi, moche et vivant »
- « Tu me vois, tu m'évites »
- « La mort ou la vie, j'ai choisi »

familles pourront **réserver leur gilet** sur le site internet du Département ou sur la page dédiée au CDJ sur l'Environnement numérique de travail (ENT) **entre le 18 janvier et le 16 février 2018**. Comme pour d'autres opérations jeunes, le Service jeunesse et sports gèrera les réservations, en veillant à assurer une bonne répartition territoriale des bénéficiaires, et le meilleur taux de couverture possible de la demande.

Dès le **mercredi 17 janvier 2018**, date de la première session du CDJ de l'année, la campagne de communication à l'attention des collégiens sera lancée. Les jeunes Conseillers relayeraient l'information auprès de leurs camarades dans leurs collèges respectifs pour les outils adéquats (affiches, flyers...).



Partageons le sport

Une nouvelle édition de la journée du sport, à l'initiative du CDJ, s'est déroulée le 12 octobre dernier à Lautrec. C'était l'occasion pour 550 élèves de 5^e issus de 20 collèges du département de découvrir et de pratiquer 10 activités sportives nouvelles et de participer à un parcours citoyen sur le thème « vivre ensemble ». Parallèlement à cette journée 200 élèves de collèges et lycées du département ont participé à la 13^e randonnée de la paix et citoyenneté.

Photo : fotolia - MIGUEL GARCIA SAAVED

Hello! Plus d'infos
 Tu habites le Tarn,
 & tu as entre 14 et 30 ans
 ?

ACCUEIL
 ESPACE JEUNE 1
 ESPACE ADEPTIS DU TERRITOIRE
 QUI SOMMES-NOUS ?
 CONTACT

Tu veux...



"La distance entre tes rêves et la réalité s'appelle l'action."



www.pourlesjeunestarnais.com

Tu veux trouver un appart, tu cherches un job, un stage, un volontariat, tu veux te former, t'orienter, voyager, tu veux connaître tes droits en matière de sécurité sociale, tu veux faire un film, réaliser une idée, une envie, tu cherches un accompagnement pour un projet ? Alors le site www.pourlesjeunestarnais.com est pour toi (ou pour tes parents). Ce nouveau site internet, « réservé » aux 14 – 30 ans est proposé par la Fédération Départementale Léo Lagrange du Tarn, soutenue par le Conseil départemental, la DDCSPP, la CAF et la MSA, à travers sa mission Information Jeunesse.

Contact : Élyse ETEVE

Réseau Information Jeunesse Tarn

porté par la Fédération départementale Léo Lagrange du Tarn

10, place de la Marne - 81000 ALBI

05 63 56 22 54

communication.leolagrangetarn@outlook.fr

Un patrimoine bâti remarquable : les demeures des industriels du textile et du délainage dans le sud du département

L'inventaire du patrimoine sur le territoire du Parc naturel régional du Haut-Languedoc par le CAUE du Tarn permet de mettre en évidence une richesse remarquable, issue de l'aventure industrielle extraordinaire qu'a connue le mazamétain aux ^{xix}^e et ^{xx}^e siècles.



Photo : Sonia Servant

Demeure entourée de jardins avec orangerie et gloriolite.

Ces industriels ont été des bâtisseurs. D'usines, bien évidemment, lieux de production, mais aussi de vastes entrepôts indispensables pour stocker la laine dans l'attente de la vendre au meilleur prix. L'enrichissement considérable par le délainage a permis à

chaque génération de construire sa propre demeure prenant pour les plus riches des airs de château. Cet essor est le plus visible dans le quartier de Mazamet situé dans le voisinage du temple neuf, réservé aux principales familles d'industriels protestants.

Chaque maison est élevée sur un modèle similaire, hérité des canons de l'époque. L'entrée sur la façade principale s'effectue par un beau perron, qui mène à un vaste vestibule où les mosaïques colorées du sol, les plafonds moulurés et les tapisseries impressionnent le visiteur. Dans le fond, le grand escalier embellit encore cet espace de réception. De là, on accède au bureau du maître des lieux qui recevait à demeure sa clientèle. Le vestibule distribuait aussi salon, grand salon et salle à manger. Pour servir ces espaces de réception, le personnel travaillait dans le sous-sol, où se tenaient les réserves de nourriture dans des fruitiers, resserres, et autres séchoirs. La « cave à vins fins » gardait les bouteilles de bourgogne et de bordeaux. On y trouve même parfois un coffre-fort pour mettre la recette à l'abri.

Pour conforter leur rang social, les industriels

ont aussi voulu investir dans la terre, qu'ils jugeaient malgré tout comme une valeur plus sûre que l'industrie. À l'image des familles de l'aristocratie ancienne, ils ont acquis d'anciens domaines ou en ont constitué de nouveaux, avec à leur tête, de belles demeures rurales. Souvent situées « à la montagne », elles étaient aussi pour eux le moyen d'échapper, l'été, aux odeurs que dégageaient les usines, dans la vallée.

Si dans un premier temps des architectes de Toulouse, de Montpellier ou de Castres sont convoqués, à partir de la fin du ^{xix}^e siècle, s'établissent à Mazamet des professionnels qui vont répondre à une demande toujours croissante. Louis Fabre, architecte de la ville et son associé puis successeur Pierre Millet vont répondre à bon nombre de commandes. Un de leur principaux concurrents était alors Jules Imbert, lui aussi associé à son gendre Charles Veaute. Les archives de ces quatre hommes de l'art sont aujourd'hui heureusement conservées chez M. Jacques Escourrou, lui-même architecte, et documentent la construction de ce riche patrimoine du ^{xx}^e siècle.

Contact : Sonia SERVANT
CAUE du Tarn 05 63 60 16 70

> Investir dans
la terre pour
conforter le
rang social



Vestibule d'entrée d'une demeure d'industriel de Mazamet

Photo : Sonia Servant

THÉÂTRE ET SPECTACLE



Catinou et Jacouti CARMAUX

Catinou, femme replette et son fluet mari Jacouti seront parmi vous, à partir de 21 h, invités par le Rotary de Carmaux qui souhaite ainsi aider financièrement le Resto-bébés du Carmausin.

Le 24 février à 21 h
Salle Bérégovoy à Carmaux
Pas de réservation.
Ouverture des guichets à 20h30

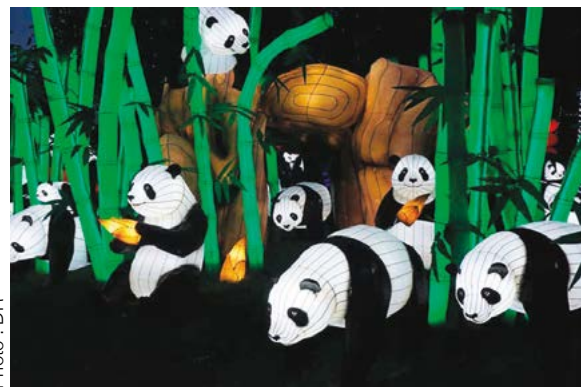


Photo : DR

Carnavals - ALBI ET CASTRES

Oubliez Rio, négligez Nice. Mais allez faire un tour au carnaval d'Albi, un carnaval

fier de ses chars et de ses personnages en carton pâte. A chaque année son thème, en 2018, « Plein phare » et honneur à la voiture.

Albi du 17 février au 3 mars 2018

Les masques et les costumes aux couleurs chatoyantes sont de sortie, les acrobaties aériennes apportent à l'événement sa touche locale. Castres se déguise en Venise et l'Agout se transforme en grand canal pour la Festa Sull'acqua.

Castres du 16 au 18 mars
www.tourisme-castres.fr



Photo : Donatien Rousseau

G.R.A.I.N. Histoire de fous

PARTOUT DANS LE TARN

Une artiste en herbe débarque au G.R.A.I.N ou Groupe de Réhabilitation Après un Internement ou N'importe. Elle doit y animer un stage de théâtre le temps d'une journée qui, d'improvisations en crises maniaques, est loin de suivre son cours normal. Un solo épique, une farce en cinq actes sur la représentation de la folie et la folie de la représentation où il est peu ou prou question



Photo : Jessica Nativel

de Don Quichotte, Van Gogh, Marilyn Monroe, Batman et des troubles du comportement...

Du 12 au 20 janvier à
Graulhet, Sainte-Croix,

Lescure, Puygouzon,
Carmaux, Gaillac, Lautrec.

Renseignements et réservations
SNA – www.sn-albi.fr
05 63 38 55 56

Festival des Lanternes - GAILLAC

Événement inédit en Europe, le Festival des Lanternes « Féeries de Chine » est présenté en exclusivité européenne à Gaillac jusqu'au 31 janvier 2018 dans le site historique classé du parc Foucaud. Plusieurs dizaines de milliers de spectateurs s'y sont déjà pressés au mois de décembre.

Chaque soir dès 18h, une ville de lumière prend vie au cœur du parc Foucaud et ses arbres millénaires pour amener le visiteur dans l'univers des féeries de Chine. 36 tableaux et 100 sculptures lumineuses monumentales se révèlent au fil de la visite : scènes de vie traditionnelles, féeries et légendes chinoises,

pagodes et temples, animaux fantastiques et forêts de pandas... mais aussi six tableaux animés dédiés à Gaillac et son vignoble.

Tous les jours de 18 h à 23 h
jusqu'au 31 janvier
Parc Foucaud à Gaillac
festivaldeslanternes-gaillac.fr

PATRIMOINE

Saint-Martin-Laguépie

Le château de Saint-Martin-Laguépie, inscrit depuis 1946, a été sauvé de la ruine grâce au travail de l'association Lou Viel Castel. La restauration de ce patrimoine emblématique se poursuit aujourd'hui avec le projet prioritaire de confortation et de remise en valeur de la Porte Renaissance. La Fondation du patrimoine s'est intéressée à ce projet municipal et associatif par le lancement d'une

campagne d'appel puis de collecte de dons. Ces derniers, déductibles des impôts, peuvent être effectués par des particuliers

et des entreprises via un bulletin de don ou le site Internet : **www.fondation-patrimoine.org/55327**



CONCERT

Photo : DR



Autan de Blues – SUD DU TARN

11^e édition de cet événement incontournable pour tous les passionnés de Blues et tous ceux qui ont envie de trouver un peu de chaleur en ce mois de février autour des notes brûlantes du Blues. Un festival itinérant dans les

grands espaces du Sud du Tarn, en Pays d'Autan, pour y découvrir les différents courants de cette musique à l'origine de toutes celles d'aujourd'hui. 7 villes et 8 lieux : Lo Bolegason à Castres, L'Apollo

à Mazamet, Le Rond Point et la MJC de Labruguière, les communes de Navès et d'Aiguefonde. 6 concerts publics et 1 spectacle pour les scolaires.

Du 1^{er} au 3 février 2018
www.bolegason.org

François Morel – ALBI

Le comédien (re)devenu chanteur avec La Vie (son nouvel album) fait bien plus que pousser la chansonnette, il fait entendre une voix singulière et impose un style qui désormais lui appartient. Avec un humour espiègle, François Morel distille sa petite musique douce amère sur les choses de la vie. Poétique et tendre, son récital n'en est pas moins engagé et c'est diablement revigorant.

Mardi 9 janvier à 20h30, mercredi 10 janvier à 19h30
Grand théâtre à Albi
Renseignements et réservations
SNA – www.sn-albi.fr
05 63 38 55 56

Les Stentors – MAZAMET

Quand un quatuor de chanteurs d'opéra, barytons et ténors, se lance dans des reprises de chansons françaises, anciennes ou plus modernes. Harmonie, symbiose des voix poussées à leurs extrêmes, émotion au service des plus grandes chansons du patrimoine français.

Vous retrouverez dans ce spectacle, leurs plus grands succès : Les corons, Le chant des partisans, Mon amant de S^t Jean, Les roses blanches... les chansons de leur nouvel album : La complainte du partisan, Ma France, 7 milliards de gens sur terre, Ensemble

... leurs titres inédits et un brin d'opéra. Un spectacle tout public de 1h45 accompagné par un orchestre live. Des Voix d'exception à découvrir d'urgence !

Palais des congrès Pierre Barraillé
Samedi 3 mars 2018
www.ville-mazamet.com



Photo : DR

L'hiver de Pollux

L'association Pollux, qui organise entre autres événements le Xtremfestival dans le courant de l'été, accueille aussi de nombreux concerts durant la période hivernale.

Le 14 janvier (15h à l'Athanon à Albi), Les Oreilles Rouges, un spectacle rock pour tout pubic à partir de 6 ans

où l'on parle aux enfants comme on a aimé qu'on nous parle quand on n'avait pas encore de poils sous les bras : sans détours et avec humour.

Le 9 février (21h, toujours à l'Athanon) du groove electro avec MC Youthstar « Chinese Man's MC »
www.polluxasso.com



Photo : Christophe Manquillet

SPORT

Blackmountain Trail – ST-AMANS-SOULT



Annulé en 2017, pour cause de très mauvais temps, le Blackmountain Trail revient, pour le plus grand bonheur des amateurs de course à pied. 3 courses principales sur les hauteurs de Saint-Amans-Soult dans la Montagne Noire et une somme d'animations tout autour.

Samedi 3 mars 2018
www.blackmountaintrail.fr

Challenge Cabièces – LE SÉQUESTRE

On vient de la France entière pour participer au plus grand tournoi du

Futsal en France réservé au U11. Souvent, les équipes issues de grands clubs



Photo : DR

(Lyon, Marseille, Nantes, Bordeaux) l'emportent. Mais un petit poucet (Torcy) est venu bousculer les habitudes prises. Les jeunes franciliens vont-ils pouvoir réussir la passe de deux.

Parc des Expositions du Séquestre
24 et 25 février 2018

Monts de Lacauene, Montagne Noire et Laurétois : Découverte du Sud Tarn – CATHERINE REFRE

Après « L'Histoire des Bastides », paru aux Editions Un Autre Reg'Art en 2016, Catherine Refre vous propose de découvrir une région trop peu connue, le sud du Tarn. « Monts de Lacauene, Montagne Noire et Laurétois : Découverte du Sud Tarn » : cet ouvrage, comportant de nombreuses photos de Jérôme Poitte, vous invite à



pénétrer dans un territoire doté d'une grande richesse historique, d'un patrimoine bien préservé et de très beaux paysages.

**Un autre reg'art
19,90 euros**

Je me souviens du petit train –

ALAIN FRITSCH

Plusieurs ouvrages ont déjà été consacrés à l'ancienne ligne du petit train qui reliait, jadis, Castres



à Brassac et à Murat-sur-Vèbre, mais « Je me souviens du Petit Train... » est le premier qui comporte autant de témoignages. Durant des mois, l'auteur a rencontré une soixantaine d'anciens usagers du train à vapeur et de la micheline. Les innombrables souvenirs qu'il a collectés et mis en forme s'étalent sur 400 pages et abordent de multiples thématiques liées au petit train : les premiers souvenirs, les jeux, les voyages, les guerres, la vie quotidienne, etc.

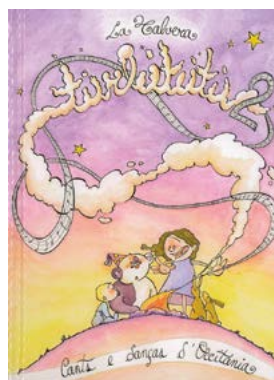
**Editions La plume d'Alain
29 euros**

Turlututu 2 –

LA TALVERA

Vingt après Turlututu, le groupe La Talvera, décidément incorrigible, récidive ici en offrant 40 nouvelles chansons pour la plupart de création et autant de comptines et de formules qui vous entraîneront dans les méandres du rêve et de l'imaginaire.

CORDAE La Talvera



Des abribus pour l'exode – MARC TISON

Engagé très tôt dans le monde du travail, Marc Tison a pratiqué dans un premier temps de multiples jobs, de chauffeur poids lourds à rédacteur de pages culturelles, en passant par la régie d'exposition et la position du chanteur de rock, puis il s'est spécialisé dans la gestion et l'accompagnement de projets culturels (au Bolegason, notamment) et d'artistes. Il publie là son 6^e recueil de poésies.

**Editions Le citron gare
10 euros**



Jean Jaurès – Combats pour l'humanité –

RÉMY CAZALS

Cette biographie nouvelle souligne la construction dans le temps de la personnalité et des convictions socialistes de Jaurès. Elle montre son rôle national et international sans oublier son ancrage régional dans le Tarn, à Toulouse, dans le Midi occitan. Elle apporte une attention particulière à un aspect jusqu'ici négligé : l'humour et l'ironie du grand homme qu'il faut percevoir plein d'énergie et de verve dans ses combats.

Rémy Cazals est actuelle-



ment professeur émérite d'histoire à l'université Jean-Jaurès de Toulouse. Il a écrit nombre de livres et articles et publié des témoignages sur le xix^e siècle, le début du xx^e et la guerre de 1914-1918.

Editions Midi-pyrénéennes

Le manuscrit de 1908 de Jean

Jaurès – INTRODUCTION

DE ROLAND FOISSAC

Le choix de republier Jaurès et tout particulièrement ce texte fondateur de la gauche du xx^e siècle a un sens profond : il s'agit moins d'apporter des solutions que de redonner des repères et des réponses dans le débat qui s'engage. Où l'on redonne toute leur actualité aux termes projet, révolution, réforme et gauche ; où l'on parle stratégie pour « la grande



transformation sociale qui doit libérer les hommes de la propriété oligarchique ».

**Les éditions Arcane 17
10 euros**

L'OCCITAN : PASSEPORT INTERCULTUREL, PASSERELLE INTERNATIONALE

L'occitan : passapòrt intercultural, planca internacionala

Colombie - Tarn : le trait d'union de l'occitan

A l'occasion de l'année France-Colombie 2017 impulsée par l'Institut français, l'Education nationale a mis en œuvre son dispositif EDUSCOL destiné à sensibiliser les élèves aux autres cultures et à susciter des rapprochements entre les établissements scolaires français et colombiens.

Dans ce cadre, Mme Sylvia ITRISSO, professeur d'Espagnol au Lycée Louis Rascol à Albi, et M. Philippe PRATX, professeur de français au lycée Paul Valéry à Cali, ont mis en place des échanges entre élèves tarnais et colombiens au travers de lettres, vidéos et autres supports de communication visant à leur faire découvrir l'histoire et les cultures de ces deux pays.

Professeur de Lettres en Colombie, Philippe PRATX est également un écrivain d'origine albigeoise attaché à la culture occitane qui est indissociable de l'identité tarnaise. Les lycéens colombiens ont ainsi préparé une exposition sur le thème du patrimoine occitan et le Département a été sollicité pour les aider dans ce travail. C'est avec un grand plaisir que le Département du Tarn a fourni du matériel informatif, des CD et des supports pédagogiques sur l'occitan acquis auprès des associations occitanes tarnaises et offerts par le Centre Interrégional de Développement de l'Occitan (CIRDOC) ainsi que par des acteurs adhérents à la marque territoriale Tarn, cœur d'Occitanie tels que CORDAE/ La Talvera ou Brick A Drac.

Parallèlement, les élèves de 2^{de} du Lycée Louis Rascol à Albi, encadrés par leur enseignante d'espagnol Mme Sylvia ITRISSO, ont réalisé une exposition sur la Colombie qui a été rendue publique du 24 au 29 avril lors de la «Semaine des Arts et de la Culture».



Ph. Philippe Pratx

1911 - 2017 : sur les traces occitanes de Jean Jaurès

Le Département du Tarn félicite chaleureusement les élèves, enseignants et responsables des lycées Louis Rascol à Albi et Paul Valéry à Cali pour cette belle initiative qui rappelle le rôle de passerelle vers les langues latines assuré par l'occitan. Une dimension internationale soulignée dès 1911 par Jean Jaurès, fervent défenseur de la langue d'oc :

« J'ai été frappé de voir, au cours de mon voyage à travers les pays latins, que, en combinant le français et le languedocien, et par une certaine habitude des analogies, je comprenais en très peu de jours le portugais et l'espagnol. J'ai pu lire, comprendre et admirer au bout d'une semaine les grands poètes portugais. Dans les rues de Lisbonne, en entendant causer les passants, en lisant les enseignes, il me semblait être à Albi ou à Toulouse.

Si, par la comparaison du français et du languedocien, ou du provençal, les enfants du peuple, dans tout le Midi de la France, apprenaient à retrouver le même mot sous deux formes un peu différentes, ils auraient bientôt en main la clef qui leur ouvrirait, sans grands efforts,

l'italien, le catalan, l'espagnol, le portugais. Et ils se sentiraient en harmonie naturelle, en communication aisée avec ce vaste monde des races latines, qui aujourd'hui, dans l'Europe méridionale et dans l'Amérique du Sud, développe tant de forces et d'audacieuses espérances. Pour l'expansion économique comme pour l'agrandissement intellectuel de la France du Midi, il y a là un problème de la plus haute importance, et sur lequel je me permets d'appeler l'attention des instituteurs. »

Jean Jaurès - « Revue de l'Enseignement Primaire » - 15 octobre 1911.



Ph. D. Rousseau

Tribune libre des groupes représentés au Conseil départemental

Conformément à la loi relative à la Démocratie de Proximité adoptée le 27 février 2002, Atouts Tarn ouvre ses colonnes à l'expression des groupes politiques représentés au Conseil départemental.

Groupe de la majorité départementale

La sécurité routière, c'est l'affaire de tous

Mobilisé sur le terrain pour la création, l'entretien, l'exploitation et les aménagements de son réseau routier, le Département du Tarn contribue à la sécurité sur ses routes, l'une des préoccupations principales du Département. Chaque jour, plus de 400 agents du Département travaillent sur les routes. Revêtement ou reprofilage de chaussées, gestion des accotements et des fossés, glissières, marquage au sol et installation de panneaux de signalisation, le Département gère et entretient 4 150 km de routes et les milliers d'ouvrages d'art que constituent les ponts et murs de soutènement. 40 millions d'euros y ont été consacrés cette année.

Pour lutter contre les risques et les gênes liés aux routes verglacées ou enneigées, le Département active le Plan de viabilité hivernale. Du mois de novembre au mois de mars, 263 agents sont mobilisés 7/7 jours et 45 camions et chasse-neige parcourent les routes pour les sécuriser.

Par ailleurs, notre Collectivité, soucieuse face

aux enjeux de la sécurité routière, organise toute l'année, en partenariat avec l'Education Nationale et la Préfecture, des actions de sensibilisation en direction des collégiens (simulateur conduite en scooter, code de la route,...).

Plusieurs thématiques sur les dangers de la route sont abordées en lien avec les différents acteurs comme les agents départementaux, les sapeurs-pompiers ou les gendarmes.

Il soutient financièrement les communes pour améliorer les conditions de circulation aux entrées et traversées de villes et villages. Lorsque des travaux routiers sont en cours, des informations sur les conditions de la circulation sont mises en ligne sur www.tarn.fr. Dans le cadre du Plan Départemental d'Actions à la Sécurité Routière (PDASR), le Département subventionne également des associations qui œuvrent en matière de réduction du risque.

Nous souhaitons aussi attirer l'attention des conducteurs imprudents sur les règles

élémentaires de conduite car ce sont avant tout leurs comportements qui sont le plus fréquemment en cause : accidents lors de dépassements, excès de vitesse, non-port de la ceinture, alcool, drogues, utilisation des téléphones...

La sécurité routière, c'est l'affaire de tous.

Groupe de la Majorité départementale

Eva GERAUD, Christophe RAMOND, Thierry CARCENAC, Élisabeth CLAVERIE, Sylvie BIBAL-DIOGO, Guy MALATERRE, André FABRE, Aline REDO, Isabelle ESPINOSA, Christophe TESTAS, Bernard BACABE, Florence BELOU, Michel BENOIT, Claudie BONNET, Monique CORBIERE-FAUVEL, Christophe HÉRIN, Dominique RONDISARRAT, Gilles TURLAN, Christelle CABANIS, Didier HOULÈS, Florence ESTRABAUD, Daniel VIAELLE, Catherine RABOU, Laurent VANDENDRIESSCHE, Marie-Claire MALROUX, Jean-Paul RAYNAUD, Maryline LHERM, Paul SALVADOR.

Groupe de l'opposition départementale

Sur un air de farandole

Georges Bizet, célèbre entre autre pour sa musique de l'Arlésienne, n'aurait sans doute pas imaginé que ce genre tomberait dans l'escarcelle littéraire de la langue française comme étant quelque chose qu'on attend toujours et qu'on ne voit jamais venir.

Et de fait, c'est bien cet « attribut » qui colle à la peau du désenclavement tant attendu de notre département. Rural et agricole pour son ensemble, ce qui est sa principale qualité et son principal défaut, notre département donc, peut « s'enorgueillir » d'un abandon réel des politiques à son égard.

Tout d'abord

Point de liaisons dignes de ce nom tant ferroviaire que routière avec notre capitale régionale Toulouse et le sud de la France.

Point d'engagements clairs et précis de la part du Gouvernement et des nombreuses instances concernées qui nous baladent, depuis de trop nombreuses années maintenant. Les hommes passent, les faits restent.

Les discussions ont malgré tout avancé puisque

nous n'en sommes plus à savoir s'il faut ou non une autoroute, si elle sera concédée ou à 2x2 voies, mais buttent quand même sur le financement d'une telle opération. Le Département s'est clairement prononcé sur une enveloppe budgétaire de 31 M€ sur les 115 M€ à trouver au niveau des collectivités locales. Une répartition des participations financières des collectivités concernées doit être négociée par les services de l'Etat.

Souhaitons qu'à la lenteur administrative ne s'ajoute pas le frein financier, afin de ne pas entendre, une nouvelle fois, cet air de farandole.

Mais aussi, cet abandon est nettement stigmatisé par un manque cruel de connexion internet. Le « 22 à Asnières » que les moins de vingt ans ne peuvent pas connaître, reflue au sein des communes de notre département. L'opératrice téléphonique a laissé sa place à un automatisme accessible seulement à ceux qui, « Ho chance! », bénéficient d'une liaison satellite. On sait aller sur la Lune mais pas relier les hommes entre eux. Notre département souffre cruellement de cet enclavement tant préjudiciable aux entreprises

et aux habitants.

Souhaitons que le Gouvernement tienne ses engagements d'un très haut débit pour TOUS comme facteur incontournable de développement des territoires ruraux.

A moins que cette musique devenue lancinante ne raisonne encore à nos oreilles...

Les conseillers départementaux du groupe « Ensemble, La Passion du Tarn »

Jean-Luc ALIBERT, Marie-Louise AT, Émilie AUSSAGUEL, Françoise BARDOU, Nathalie BORGHESE, Evelynne BRETAGNE, Joseph DALLA-RIVA, Philippe FOLLIOT, Michel FRANQUES, Patrice GAUSSERAND, Éric GUILLAUMIN, Anne LAPERROUZE, Régine MASSOUTIÉ-GIRARDET, Michel MONSARRAT, Brigitte PAILHÉ-FERNANDEZ, Éric PUJOL, Jacques THOUROUDE, Nathalie de VILLENEUVE



11^{ème} édition

AUTAN DE BLUES

2018

JEUDI

1 FEV

18H - GRATUIT - NAVÈS
SALLE GEORGES PRÊTRE

JACOB WILD

21H - GRATUIT
LABRUGUIÈRE - LE ROND POINT

**BOBBY
DIRNINGER**

VENDREDI

2 FEV

18H30 - GRATUIT
ESPACE APOLLO - MAZAMET

**AGATHE
DA RAMA**

21H - 8€ - LE TORTILL'ART
SAINT-AMANS-SOULT

LISA MILLS

SAMEDI

3 FEV

18H30 - GRATUIT - CALMON
COMMUNE D'AIGUEFONDE

**MIKE GREENE
TRIO**

21H - 10€/12€
LO BOLEGASON - CASTRES

**THE LEGENDARY
TIGERMAN**

WWW.BOLEGASON.ORG

graphisme & illustration : WWW.LASKOM.FR

AUJOURD'HUI, ON N'A PLUS LE DROIT NI D'AVOIR FAIM NI D'AVOIR FROID

Pour permettre aux bénévoles des
Restaurants du Cœur de distribuer
chaque hiver des centaines de milliers
de repas par jour...

Pour soutenir nos actions d'insertion,
d'hébergement et de formation...

Pour redonner espoir à ceux qui
souffrent de la faim et de l'exclusion...

Rejoignez-nous en adressant vous
aussi, votre chèque aux :

RESTAURANTS DU CŒUR

ZA de l'Abeillé - Rte de la Tronquié

81400 Blaye-les-Mines

Vous recevrez
un reçu fiscal
vous faisant
bénéficier d'une
réduction d'impôt
sur le revenu
correspondant à
75 % de votre don
jusqu'à un montant
fixé chaque
année par la loi
de finances
(530 euros sur le
revenu 2016.)



Les Restaurants
du Cœur
remercient
vivement
AtoutsTARN
de s'associer à
leur action en
leur offrant cet
espace.



Albi
50, rue Alfred Monestié - Albi
05 63 60 70 08

Albi Resto bébé
50, rue Alfred Monestié - Albi
05 63 60 70 08

Castres
16, rue François-Thomières
05 63 71 21 23

Brassac
2, chemin de la Catalanié
09 86 28 65 97

Carmaux
30, rue de la verrerie
05 63 76 45 67

Carmaux Resto bébé
3, rue du gaz
05 63 76 12 77

Gaillac
36, avenue du Maréchal
Leclerc
05 63 57 29 75

Graulhet
Place des Tanneurs
09 83 34 55 23

Labruguière
Quai des lavoirs
05 63 50 14 75

Lacaune
Maison des associations
Av. Naurois
05 63 37 19 80

Lavaur
Rue du pastel
05 63 58 27 67

Mazamet
19, rue Lagoutine
09 86 29 59 87

Saint-Juéry
Maison des associations
68 av. de Montplaisir
05 63 45 34 03

Saint-Sulpice
Place du Plô de Rustan
05 63 40 03 80

Salvagnac
571 chemin de la Rosière
06 76 78 65 88