

ATOOUTS TARN

LE MAGAZINE DE MON DÉPARTEMENT

N°53 - Juin / Juillet / Août 2025

Cet été, préservons l'eau
dans le Tarn !

Développement durable : le Département agit avec des actions concrètes au quotidien

Zéro perturbateur endocrinien : Le Tarn, premier Département engagé

Espaces Naturels Sensibles et voies vertes : des parcours à découvrir

Portrait : Thierry Morlet, la culture en étendard

Comme Cédric et Émilie,
découvrez le Tarn autrement
sur les

VOIES VERTES

plus de
100km
à parcourir !

Le **Département** aménage
et entretient les **voies vertes** !



Cap sur un Tarn durable et vivant

L'été arrive, et avec lui, l'envie de nature, de culture, de découvertes... Le Tarn, riche de ses paysages variés et de ses 82 Espaces Naturels Sensibles, vous tend les bras. Je vous invite à les explorer, à les apprécier, à en prendre soin.

Face aux difficultés actuelles, les Tarnais n'ont pas besoin de promesses, ils veulent des actes. A mon échelle, vous pouvez compter sur moi pour continuer à agir.

Pour l'avenir, je souhaite allier la performance économique et l'exigence écologique. Des panneaux photovoltaïques ont été installés sur 100 % des toitures de collèges pouvant en être équipés afin de produire une énergie propre, locale et durable. Nous avons également planté 95 342 arbres en 2024. La transition écologique, c'est aussi repenser nos mobilités. Le développement des voies vertes dans le Tarn permettra demain de relier nos territoires autrement, en sécurité et en douceur. C'est du concret pour le climat, pour la biodiversité et pour le bien-être de tous.

Oui, dans le Tarn, nous agissons pour concilier développement durable et développement économique. La reprise du chantier de l'autoroute A69 est donc une très bonne nouvelle. Ce chantier est une nécessité absolue pour désenclaver le sud du Tarn, faciliter nos transports, sécuriser



les traversées de nos villages et gagner de précieuses minutes en cas d'urgence.

C'est avec cette même ambition de préparer demain que j'ai lancé le plan CAP 2050 pour le site de Cap'Découverte. Désormais tourné vers la production d'énergie, ce lieu emblématique va devenir un site utile à la transition énergétique. Le parc solaire qui y sera implanté produira l'équivalent de la consommation électrique de 35 000 habitants !

Cet été, profitez de ce que notre territoire offre de meilleur. De nos sentiers et forêts, de nos villages et festivals, des nombreux rendez-vous

culturels qui rythmeront la saison, sans oublier le Village du sport tarnais, véritable vitrine de la vitalité et du dynamisme de notre jeunesse et de nos clubs.

Ensemble, continuons à faire du Tarn un département exemplaire, respectueux de son environnement et résolument tourné vers l'avenir. Ma seule boussole, ce sont les Tarnais et mon cap, c'est l'action concrète pour votre quotidien.

Bel été à vous !

Christophe Ramond,
Président du Conseil départemental du Tarn

✉ president@tarn.fr
 f [ChristopheRamond.CD81](#)
 @ [christopheramondofficiel](#)
 d [christophe.ramond](#)
 in [RAMOND Christophe](#)
 X [ramond_christ](#)

SOMMAIRE



- | | | | |
|----|---|----|---|
| 4 | Près de chez nous | 25 | Social : L'été, la solidarité ne prend pas de vacances ! |
| 8 | Actualités : les médaillés agricoles, soutien des Départements à l'A69 | 27 | Chronique occitane |
| 10 | Portrait : Thierry Morlet, directeur de l'ADDA | 28 | Idées de sorties tarnaises |
| 20 | C'est voté ! Le Tarn en actions | 30 | Tribune libre |
| 22 | Perturbateurs endocriniens : restauration scolaire, crèches labellisées sans PE, ... | 31 | De vous à nous |

Nos actions en images



Histoire

Le Tarn n'oublie pas

Témoignage bouleversant de Lili Leignel déportée et témoin de la Shoah, venue raconter l'enfer des camps de concentration devant 300 collégiens au Conseil départemental. À seulement 11 ans, Lili Leignel a été arrêtée à Roubaix en 1943 et déportée dans les camps de Ravensbrück et Bergen-Belsen. Aujourd'hui âgée de 92 ans, elle raconte son histoire pour honorer le souvenir de ceux qui ont disparu et éveiller les consciences des jeunes générations. Son engagement à faire connaître son histoire est un véritable appel à la vigilance.

Lautrec

Le Département au chevet de la filière de l'ail rose de Lautrec

Le Président du Département, Christophe Ramond, était aux côtés des agriculteurs du lautrecois au lendemain des orages dévastateurs sur les cultures et sur l'ail rose de Lautrec, qui ont touché le Tarn le 19 mai. Pour apporter une aide rapide et concrète, le Département a débloqué une aide exceptionnelle de 30 000€ au syndicat de l'ail rose de Lautrec. Le Tarn a besoin de sa filière de qualité de l'ail rose de Lautrec !



Graulhet

Christophe Ramond réunit les maires du Tarn

« Les élus locaux sont des maillons essentiels pour faire vivre notre démocratie.

C'est avec eux que je veux bâtir le Tarn de demain dans l'écoute, la proximité et le dialogue constant ». Dans un contexte budgétaire délicat pour les finances publiques, avec les conseillers départementaux, le Président du Département, Christophe Ramond, a échangé avec tous les maires du Tarn, au collège Louis Pasteur de Graulhet, actuellement en pleine restructuration.

En 2025, une enveloppe de 12 millions d'euros est mobilisée pour concentrer le soutien du Département aux communes et intercommunalités sur leurs projets structurants, indispensables pour améliorer la qualité de vie de tous les Tarnais, où qu'ils habitent.



Castres

Renforcement de l'attractivité médicale du Tarn

Pose de la première pierre du nouvel internat du Centre Hospitalier Intercommuna. Le Département a apporté un soutien de 128 000 euros pour ce lieu qui va renforcer l'attractivité médicale de notre département. Un internat rénové, agrandi, pour accueillir les jeunes médecins dans les meilleures conditions et leur donner envie de rester dans le Tarn. Le Département agit.



Sorèze

Le chant au cœur du Tarn

Le Département a mis le chant à l'honneur dans le magnifique cadre de l'abbaye-école lors de la 2e édition d'« Aux chœurs du Tarn ». En partenariat notamment avec l'ADDA du Tarn, le Conservatoire de musique et de danse, la mission voix occitanie, ces deux journées ont permis de rassembler 1 500 amateurs et passionnés autour de 22 concerts gratuits. Pas de culture sans collectivités engagées. Le Département est au rendez-vous !

Citoyenneté

Plus de 200 jeunes tarnais récompensés pour des projets tournés vers l'avenir !

Les jeunes conseillers municipaux de 19 communes tarnaises se sont mobilisés sur différentes thématiques comme la citoyenneté, le sport, la solidarité, l'environnement, l'innovation et la culture dans le cadre des trophées jeunes Marianne. Avec le soutien du Département, l'Amicale des anciens Maires du Tarn et l'association des Maires ont remis les trophées à ces jeunes engagés dans la vie de leur commune. Le Conseil départemental encourage la citoyenneté depuis 1992 avec le Conseil départemental des jeunes. Notre jeunesse est pleine de ressources.



Almayrac

L'eau a le goût du Département dans 20 communes du carmausin

Aux côtés du Pôle des eaux du Carmausin Ségala et de l'agence de l'eau Adour Garonne, le Conseil départemental a financé les travaux de la nouvelle usine de production d'eau potable de la Roucarié à hauteur de 612 322 €. Cet équipement ultramoderne, doté d'une toiture photovoltaïque, assure la production quotidienne de 10 700 m³ d'eau potable à destination de 20 communes de l'intercommunalité (Carmaux, Cagnac-les-mines, Rosières, Tanus...) soit un total de 16 000 abonnés. Le Tarn a voté un plan de 29 millions d'euros en 5 ans pour la préservation de l'eau.



Graulhet

Le rôle fondamental des chasseurs

500 chasseurs étaient présents pour leur assemblée générale. L'occasion de rappeler que la chasse joue un rôle fondamental en régulant notamment des espèces comme le sanglier afin de protéger les cultures et la biodiversité. Elle favorise aussi le lien social, anime nos villages et nos campagnes. Le Conseil départemental participe au financement d'un centre de formation tarnais afin de mieux encadrer, mieux valoriser et mieux préparer les chasseurs d'aujourd'hui et de demain.

Finances

Une première en Occitanie pour des projets écologiques et énergétiques

Le Département a signé un nouveau partenariat avec la Banque des Territoires pour renforcer la cohésion territoriale du Tarn. Objectif : doter notre territoire de moyens financiers supplémentaires pour aller plus loin en faveur de la transformation écologique et énergétique comme par exemple la rénovation du patrimoine scolaire départemental, l'action en faveur de l'hébergement et de l'insertion des personnes âgées, la poursuite de soutien de projets structurants pour faciliter le quotidien des Tarnais.



Blaye-les-Mines

Augustin Malroux, au Panthéon du Tarn

Le Département a rendu hommage à Augustin Malroux. Collégiens, écoliers, anciens combattants, élus... tous ont honoré la mémoire de cet instituteur, député du Tarn, résistant, mort en déportation. Malroux est l'un des 80 parlementaires qui a eu le courage de dire « non » à Pétain, refusant de lui donner les pleins pouvoirs, le 10 juillet 1940.

Le Département a participé à l'achat d'une sculpture de l'artiste tarnais Casimir Ferrer, qui est désormais installée devant le collège Augustin-Malroux de Blaye.



Arthès / Puygouzon

Le Département toujours le premier partenaire des communes

Signature du contrat Bourg-Centre qui a permis de réaliser des travaux de rénovation énergétique du groupe scolaire Carcenac et la construction d'un City park à Arthès. Le Département a aussi attribué une aide financière de plus d'un million d'euros pour les travaux de l'école G. et J. Sudre à Puygouzon. Le bâtiment de cette école élémentaire a été reconstruit en respectant les normes Hautes Qualités Environnementales.

L'objectif du Département : rester le premier partenaire des communes pour maintenir des services modernes et efficaces partout dans le Tarn.



City Park d'Arthès



École de Puygouzon



Le Garric

Cap 2050 pour Cap'Découverte

Cap'Découverte va devenir un site utile à la transition énergétique. Un site dédié aux pratiques sportives durables, et un lieu

culturel enraciné dans son territoire. C'est un retour à la vocation première du site : la production d'énergie. Une production solaire photovoltaïque va y être implantée pour produire l'équivalent de la consommation de 35 000 habitants et permettre de générer 60 millions d'€ de recettes sur les 42 prochaines années. Une réserve de 1,5 million de mètres cubes va être créée. Le pompage coûteux et énergivore va être arrêté et l'alimentation naturelle du Tarn et du Cérrou pourra être réalisée.

Sous l'impulsion de Christophe Ramond, au final près de 750 000 € d'économie seront réalisés par an avec l'arrêt des activités en bas de fosse, à l'heure où de lourds investissements étaient devenus nécessaires afin de réhabiliter les équipements vieillissants, notamment pour le pompage et le télésiège. À partir de 2026, le site de la Roucarié sera valorisé en partenariat avec les collectivités territoriales pour développer sa zone de baignade gratuite.

Cap'Découverte sera accessible gratuitement 365 jours par an pour faire du sport en pleine nature à tous les âges de la vie (randonnée, VTT, trail, parcours d'orientation...). Il continuera aussi d'accueillir des compétitions sportives à l'échelle nationale, dont les championnats de France de cross en 2028. Il proposera également une offre culturelle variée en lien avec la SNAT, l'ADDA, Pollux, Arpèges et Trémolos...

Le patron du concours général de l'agriculture invité dans le Tarn



À l'invitation du Président Christophe Ramond, Olivier Alleman, Commissaire général du Concours Général Agricole, est venu il y a quelques semaines dans le Tarn, à la rencontre des producteurs tarnais médaillés lors du Salon International de l'Agriculture (SIA) 2025. Le rendez-vous

de l'agriculture française auquel, malgré un contexte budgétaire tendu, le Département du Tarn participe afin de valoriser l'excellence et le savoir-faire de ses producteurs.

L'agriculture dans le département, c'est 4 700 exploitations et 300 000 hectares. « En tant que partenaire de proximité privilégié, nous soutenons les filières à hauteur de 2,5 millions d'euros chaque année. Nous disposons d'un terroir exceptionnel avec des produits de très grande qualité. Il est donc primordial de continuer à le mettre en valeur à travers de belles initiatives comme le Concours Général Agricole. Grâce aux médailles reçues, le travail de nos agriculteurs est ainsi reconnu dans toute la France. Pour les consommateurs, un produit médaillé c'est toujours un gage de qualité ! », a indiqué Christophe Ramond.



3 QUESTIONS À OLIVIER ALLEMAN, COMMISSAIRE GÉNÉRAL DU CONCOURS GÉNÉRAL AGRICOLE

Pourquoi avoir répondu à l'invitation de Christophe Ramond ?

OA : C'est important de pouvoir se rendre sur le terrain et ici aujourd'hui notamment, pour dire à quel point l'agriculture tarnaise a des produits d'excellence et surtout possède une diversité qui reflète sa spécificité régionale, avec par exemple les salaisons de Lacaune, l'ail rose de Lautrec, les vins de Gaillac, l'oléiculture du Tarn.... Derrière l'excellence de ses filières agricoles il y a l'âme de ce territoire.

Je suis très heureux d'avoir pu remettre les diplômes officiels du Concours Général Agricole 2025 aux 47 médaillés du département du Tarn. Ces distinctions soulignent depuis 155 ans l'excellence de l'agriculture tarnaise, sa diversité et le travail d'exception au quotidien des agriculteurs, viticulteurs et éleveurs de votre territoire.

Quelles sont les retombées qu'amène l'obtention d'une médaille ?

OA : C'est une visibilité nationale qui rassure tous les consommateurs sur la qualité de ces produits estampillés et qui assure du chiffre d'affaire additionnel aux filières agricoles. Aujourd'hui en fonction des catégories de produits et de vins, la médaille permet une augmentation du chiffre d'affaire, la première année d'obtention, entre 18 et 40%.

« Derrière l'excellence, de ses filières, il y a l'âme du Tarn »

C'est le seul concours au monde qui est organisé par un Ministère. Derrière cette organisation il y a un cahier des charges mais aussi des contrôles en points de vente pour ne pas avoir d'usurpation de la médaille. C'est un gage de sérieux.



Quel avenir pressentez-vous pour l'agriculture en France ?

OA : L'enjeu pour l'agriculture française est de transmettre les exploitations agricoles. C'est pourquoi nous avons décliné tous nos concours avec les jeunes. Puis, nous devons nous recentrer sur notre souveraineté alimentaire nationale et européenne et favoriser l'achat des produits locaux et produits sous signe de qualité. Cela permet de rassurer les agriculteurs, producteurs et éleveurs et cela valorise économiquement leurs productions.

A69: Les Départements de France font pack avec le Tarn

François Sauvadet, Président des Départements de France, est venu dans le Tarn à l'invitation du Président Christophe Ramond, pour rappeler l'absolue nécessité de terminer le chantier de l'A69 au plus vite.

À ses côtés, Germinal Peiro, Président du Conseil départemental de Dordogne, Michel Weill, Président du Conseil départemental du Tarn-et-Garonne et Arnaud Viala, Président du Conseil départemental de l'Aveyron, sont venus témoigner que tous les Départements avaient aujourd'hui les yeux rivés sur l'A69, soulignant que cette autoroute était vitale pour le Tarn et capitale pour l'avenir de tous les territoires français.



REPRISE DES TRAVAUX

Le 28 mai dernier, la Cour administrative d'appel de Toulouse a donné son feu vert pour la reprise des travaux. Ce nouveau souffle pour le chantier est une bouffée d'oxygène pour le Tarn et tous les grands projets d'avenir qui sont aujourd'hui menacés en France : extension de la LGV en Occitanie, doublement de la RN88 dans l'Aveyron, déviations de Montpellier dans l'Hérault et de Beynac en Dordogne, reconstruction du pont de Fleurville entre l'Ain et la Saône-et-Loire...

L'A69 va pouvoir continuer à tracer sa route !

François SAUVADET, Président des Départements de France, Président du Département de la Côte d'Or, Ancien Ministre

IL A DIT :

« Refuser tout progrès, tout aménagement, tout chantier, ce n'est pas protéger la nature »

« L'arrêt brutal de l'A69 est un non-sens absolu alors que le Tarn a un besoin impérieux de cette autoroute. Je suis inquiet, le cas de l'A69 est emblématique mais il n'est malheureusement pas isolé. Aussi ce qui se joue ici c'est la définition de ce qu'est l'intérêt général qui ne peut pas plus être à géométrie variable qu'il ne peut être remis en cause à l'issue des travaux. Ce qui compte c'est l'avenir de nos territoires et l'avis de leurs habitants.

Dans notre pays, les routes sont la colonne vertébrale du développement territorial aussi il faut arrêter d'opposer développement économique et respect écologique. Ces deux ambitions ne sont pas antagonistes, elles sont les deux piliers d'un même projet de société durable. Refuser tout progrès, tout aménagement, tout chantier, ce n'est pas protéger la nature : c'est fragiliser les territoires, freiner leur avenir et condamner les habitants à l'isolement. Ce chantier doit reprendre »



BRÈVES

SÉCURISER LES COLLÈGES TARNAIS

La sécurité dans les collèges est une priorité absolue. Le Département a participé au financement de la sécurisation de la Cité scolaire Bellevue d'Albi avec notamment la mise en place de clôtures, portails, tourniquets, sécurisation de la loge, parcs à vélos, contrôle d'accès et vidéosurveillance. Ces travaux d'un montant de 750 000 euros, ont été cofinancés par le Département et la Région.

HOMMAGE À JOSIA RAISUQE

Josaia Raisuqe, 31 ans, est décédé accidentellement à l'âge de 31 ans. Joueur de rugby talentueux, homme généreux et sourire lumineux, Josaia a marqué les esprits bien au-delà des terrains notamment ceux du CO dont il faisait partie.



TOULOUSE-LAUTREC EN HAUT DE L'AFFICHE !

Au cœur du somptueux palais de la Berbie, classé au patrimoine mondial de l'UNESCO et propriété du Département, le musée Toulouse-Lautrec d'Albi accueille jusqu'au 31 août 2025, l'exposition exceptionnelle « Toulouse-Lautrec et l'art de l'affiche » avec le soutien du Département. Une occasion rare de découvrir des affiches originales de l'artiste, ainsi que des esquisses et études préparatoires, pour un véritable voyage dans l'histoire de la publicité moderne.

MÉLODY DANS LE TOP 10

La Tarnaise Mélody Julien, soutenue par le Département, s'est classée 10^e aux derniers championnats d'Europe de running.

FORMER LES TALENTS DE DEMAIN

Le Département a financé à hauteur de 345 240 € l'extension du Purple Campus d'Albi, projet porté par la CCI du Tarn. Le lieu permet d'accueillir jusqu'à 500 alternants et de former davantage de jeunes aux métiers industriels en lien avec les besoins des entreprises locales.

Thierry Morlet

Thierry Morlet est un amoureux de culture, il en a fait son métier.

Passionné de musique, de danse, de cinéma... Il a traversé plusieurs décennies de politiques culturelles en tant que directeur de l'Association Départementale pour le Développement des Arts du Tarn (ADDA du Tarn), poste qu'il occupe toujours aujourd'hui. Echanger avec lui c'est se plonger dans l'âge d'or de la culture des années 90, découvrir les nombreuses initiatives artistiques impulsées sur le territoire tarnais et l'écouter conter sa passion pour Bowie ou Jeff Buckley et les nombreuses rencontres qui ont tissé sa belle carrière.

« Être numéro un dans un domaine ça ne m'intéresse pas. Je préfère être deuxième ou troisième dans 10 domaines, bien sûr sans prétention, mais je me suis toujours intéressé à plein de choses », c'est ainsi que Thierry présente son parcours professionnel mais aussi personnel. Car tout est ici intimement lié. Corrèzien d'origine et tarnais depuis plus de 30 ans, il s'est d'abord destiné à une carrière de professeur mais la vie et les rencontres en ont fait autrement et il a très vite intégré le milieu de la culture dès son plus jeune âge.

« Je suis toujours président du centre culturel de Brive où j'ai pris ma première carte quand j'étais au collège. Un jour, un conseiller de la DRAC nous a rendu visite, il cherchait quelqu'un pour diriger une association de musique départementale. J'ai été pris, c'est comme ça que j'ai mis un pied dans la culture, qui est devenu mon métier ».

Depuis 34 ans il est à la tête de l'ADDA du Tarn. Cette association a été créée en 1975 par le Conseil Départemental et le Ministère de la Culture en concertation avec les milieux de la musique de la danse et du théâtre. « L'association agit au cœur d'un réseau très actif de structures culturelles, d'associations, de collectivités et d'équipes artistiques. Elle propose, impulse et accompagne des actions partagées en direction de tous les publics, pour faire vivre au quotidien la culture et les arts dans tout le département ».

Thierry Morlet a pris « la tête de l'Adda à la fin des années 90. L'ADDA n'était pas ce qu'elle est aujourd'hui et on a pu grâce aux dynamiques culturelles départementale, régionale et nationale développer les missions rock, danse, théâtre... ».

La baisse des dotations de l'État aux départements concerne aujourd'hui de nombreuses collectivités et le

« Dans le Tarn, il y a toujours eu ce volontarisme politique en faveur de la culture. »

budget de la culture est souvent le premier à être impacté drastiquement. Mais **le Département du Tarn est l'un des rares en France à le maintenir. Pourquoi ?** Thierry a la réponse : « Dans le Tarn, il y a toujours eu ce volontarisme politique en faveur de la culture. Incarner un projet, une vision de la société, c'est

dans notre ADN et nos politiques l'ont bien compris. Il y a un maillage dans le département, des petites associations qui sont portées par des bénévoles qui ont su convaincre leurs élus mais aussi une scène nationale, un centre de création musicale labellisé, une scène de musique actuelles ... ces acteurs de poids participent à la structuration du paysage d'une manière hautement qualitative. On a l'occasion de voir dans le Tarn des artistes nationaux et internationaux. Avec l'ADDA, nous avons beaucoup développé la danse contemporaine. Aujourd'hui on accueille des chorégraphes de niveau international, au cœur d'un écosystème construit au fil de cette histoire politique, humaine, et qui fait que quand on veut toucher aux crédits de la culture on réfléchit avant ».

L'ADDA est aussi au cœur de l'Éducation Artistique et Culturelle : le Département a signé une convention avec l'Education nationale et l'association porte plusieurs parcours pour sensibiliser les jeunes à la culture, toute l'année, grâce à des ateliers mais aussi des spectacles. « L'Adda est chargée de tisser des liens. Sur une année on touche au moins 15 000 élèves qui participent à ces parcours, c'est un socle déterminant pour l'éducation, pour développer son regard sur le monde et son esprit critique », explique Thierry.

Et l'avenir de la culture dans le Tarn ? « Mon souhait c'est que tout cela perdure, qu'il y ait des professionnels, des artistes et des décideurs politiques qui permettent de garder cet espace où on peut prendre le risque de la création ».



SES TROIS RECOMMANDATIONS CULTURELLES POUR CET ÉTÉ ?



FESTIVAL RUES D'ÉTÉ

Les 4, 5 et 6 juillet au coeur de Graulhet sur la Place du Jourdain sur le thème du kaléidoscope. L'édition sera aux couleurs de l'humain et présentera ses différentes facettes à travers la danse, le cirque, le théâtre, la musique.



UN ÉTÉ DANS LE TARN

*Avec des rencontres musicales et chorégraphiques. Des rendez-vous musicaux gratuits pour tous les goûts !
Du 22 juin au 30 juillet.*



FESTIVAL DE CORDES-SUR-CIEL

Du 18 au 24 juillet qui aura pour thème « Les Amériques » avec la venue du pianiste franco-américain David Lively, une soirée opéra de Paris au Château Musée du Cayla, un concert ferroviaire entre Cordes-Vindrac et Gaillac...



VIBREZ CULTURE dans le TARN

FESTIVALS
EXPOSITIONS
CONCERTS

Toute la programmation sur www.tarn.fr

Le **Département** soutient
une culture accessible
partout et pour tous !

TARN
MON DÉPARTEMENT

DOSSIER

le Développement Durable

EST À LA SOURCE
DE TOUTES LES ACTIONS
DU DÉPARTEMENT



LE DÉPARTEMENT EN ACTION

Le Tarn répond aux défis de l'eau

Face aux enjeux climatiques, le Département du Tarn s'engage activement pour préserver, valoriser et gérer cette ressource commune. Objectif : garantir à tous les Tarnais un accès durable à une eau de qualité.

Le Département est engagé dans des politiques de l'eau volontaristes et opérationnelles qui permettent de répondre avec efficacité à des situations de crises (sécheresse...) mais aussi à assurer un soutien indéfectible aux communes avec notamment la modernisation des réseaux de distribution d'eau potable.

Le Département au plus près des acteurs de l'eau

Suite à la sécheresse historique de l'été 2022, qui a suscité de vives inquiétudes,

le Département du Tarn a initié en lien avec le Préfet du Tarn et l'Agence de l'eau Adour-Garonne, un premier colloque sur le thème des « enjeux de l'eau face aux changements climatiques : entre Economie, Optimisation et Adaptation ».

Ce dernier s'est tenu en septembre 2022 et a rassemblé plus de 80 acteurs du secteur qui ont pu échanger et identifier des axes de développement. Les discussions ont abouti à la rédaction d'un premier Livre Blanc mettant en lumière 6 axes d'engagement en matière de politiques départementales de gestion de l'eau. Afin de poursuivre ce travail et de mesurer l'impact des actions mises en place, une seconde édition de ce colloque a eu lieu en novembre 2024. Elle a notamment permis de faire un point d'étape et d'ajuster les orientations pour les années à venir.

Des actions concrètes sur l'ensemble du territoire

S'inscrivant dans les préconisations du Livre Blanc, plusieurs actions concrètes ont d'ores et déjà été déclinées sur le territoire tarnais : préservation du « petit cycle de l'eau » avec un accompagnement des intercommunalités renforcé (1M à 1,3 M d'euros par an) ; plus de 171 000 euros pour soutenir 17 projets dans le cadre de création de retenues collinaires individuelles pour sécuriser les productions agricoles ; mise en place d'une plateforme pour suivre le taux de remplissage des barrages participant au soutien d'étiage dans le Tarn, augmentation des plantations de haies ; 2,8 M d'euros pour favoriser un service public de l'eau, et un assainissement de qualité, à un prix accessible à tous...



4 questions à

Christophe TESTAS, Vice-président en charge du Développement Durable

1. Pourquoi le Département s'engage pour le développement durable ?

L'urgence climatique nous impose d'adapter nos modes de vie. C'est pourquoi Le Conseil départemental met en place des démarches innovantes et volontaristes pour faire face aux enjeux environnementaux. Préserver notre environnement c'est un défi à mener collectivement.

2. En quoi consistent les actions phares du Département ?

Un exemple emblématique de cette volonté c'est la plantation de 400 000 arbres en 10 ans dans le Tarn ! Ce plan majeur contribue à préserver notre cadre de vie et à répondre à la crise environnementale.

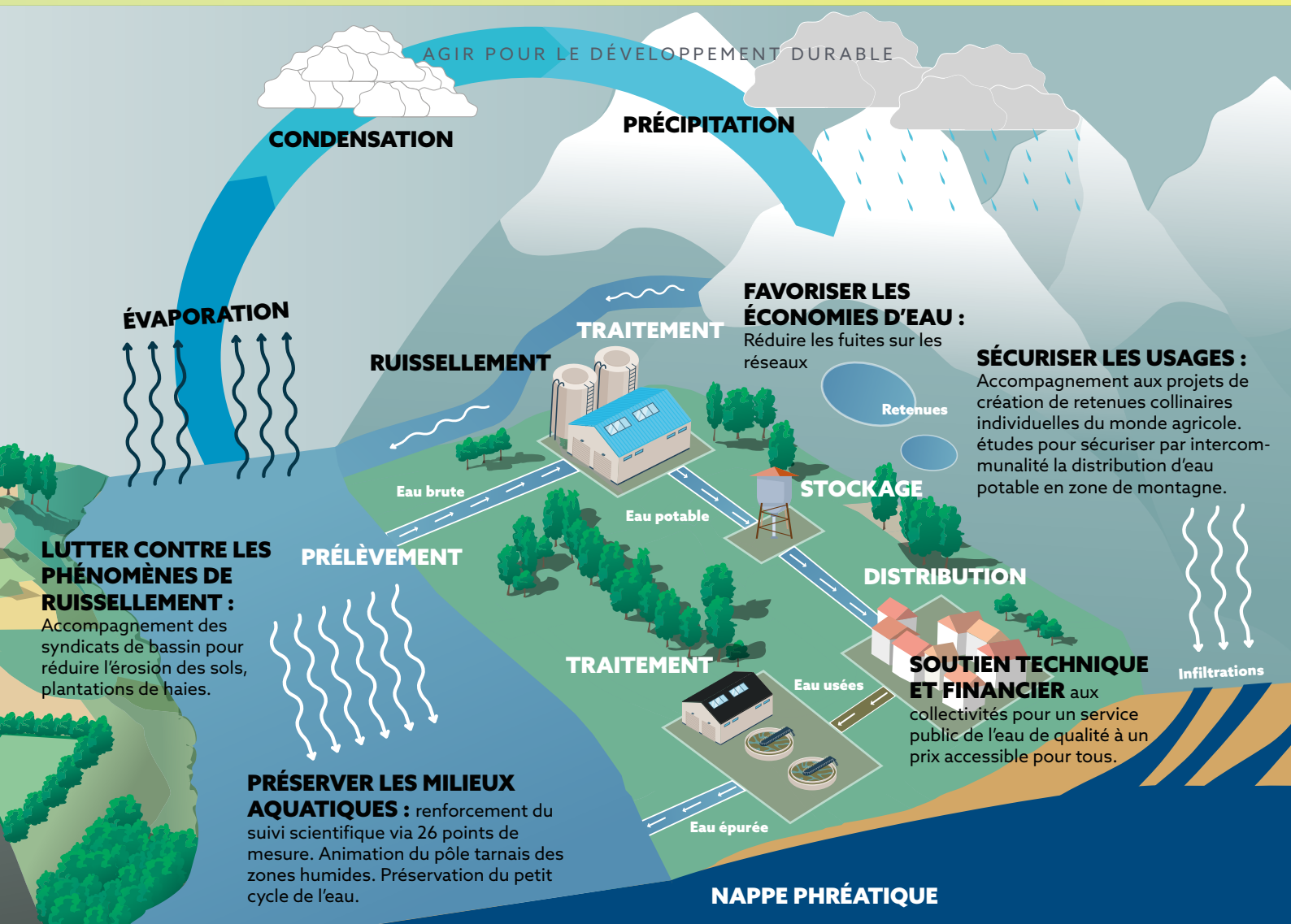
Grâce à notre Plan Climat Départemental 2023-2035, spécialement adapté à la topologie de notre territoire, nous agissons

par des actions concrètes parmi lesquelles : la rénovation énergétique de nos bâtiments et collèges, le renforcement des filières énergétiques (valorisation énergétique des déchets ménagers, construction de filières), le 1er plan départemental pour la ressource en eau en 2023 (pour lutter contre les épisodes de sécheresse et soutenir notre agriculture Tarnaise) et la protection et la valorisation de la biodiversité dans les espaces naturels sensibles comme ordinaires. Et c'est aussi donner l'exemple en menant une politique d'achats responsable et respectueuse de l'environnement.

3. Comment le Département accompagne-t'il les évolutions des mobilités sur le territoire ?

Il est indispensable de favoriser les mobilités douces et multi-modales, des efforts importants sont réalisés afin de mailler le Tarn d'aires de covoiturages, box à vélos, voies vertes et des pistes cyclables... où l'on peut circuler en toute sécurité.

C'est du concret avec plus de 100 km de voies vertes et des



liaisons adéquates sur le territoire. Le vélo c'est bon pour la santé des Tarnais et pour la planète !

4. Quels sont les projets pour les mois à venir ?

Il reste encore beaucoup à faire ! Au Département, nous continuerons à démontrer que nous assumons cette responsabilité collective grâce à nos politiques innovantes. Nous avons inauguré en juin un nouvel ENS sur le site des Dunes de Maraval dans le Cordais, un endroit qu'il faut protéger en sensibilisant les usagers sur la fragilité de notre biodiversité.

Les 17 retenues collinaires dont vont bénéficier des agriculteurs tarnais sont un exemple concret de notre volontarisme en matière d'accès à l'eau.

Le Département contribue à éveiller la responsabilité de chacun en matière d'environnement et de développement durable. Préserver notre planète est l'affaire de tous !

Objectif du Département :

Alimenter l'ensemble du Tarn en eau potable et répondre aux enjeux en matière d'assainissement.

DES ACTIONS DANS LES COLLÈGES

Le Département s'engage pour l'avenir

95 342 arbres champêtres et forestiers ont été plantés dans le Tarn en 2024 grâce au plan départemental « 1 arbre, 1 collégien ».

Pour chaque nouveau collégien tarnais, c'est un arbre planté. Les jeunes participent à cette opération et sont sensibilisés aux questions environnementales et climatiques. Cette démarche permet la création d'îlots de fraîcheur et contribue à l'atténuation de l'impact du changement climatique. Le Département met en oeuvre le programme « 1 arbre, 1 collégien » sur ces propriétés départementales (collèges, aires multimodales...) et sur les espaces communaux, en finançant des études de terrain préalables. Il se charge également des dépenses liées

aux plantations et à l'entretien des trois premières années. Lancée en 2023 par le Département, cette initiative s'inscrit au sein du Plan arbre.

L'objectif ?

Planter 400 000 arbres en 10 ans pour lutter contre le réchauffement climatique.

Le Département est aussi à l'initiative du concours annuel « Dans le Tarn, on plante des arbres ! » Pour lutter contre le réchauffement climatique et mettre l'écologie au cœur de la vie des Tarnais et des Tarnaises, il a organisé en 2025 la 3^{ème} édition de ce jeu concours. Parmi les 81 essences offertes aux Tarnais : le tilleul à grandes feuilles, le charme, le sorbier domestique, l'alisier torminal, le chêne pubescent ou encore l'érable champêtre.



Jean-Louis Etienne plante un arbre au collège de Mazamet qui porte son nom.

TÉMOIGNAGES DU CONCOURS DE LA 2^{ÈME} ÉDITION

« Dans le Tarn, on plante des arbres ! »

Paul, 7 ans à Gaillac

« C'est mon papa qui voulait que j'ai un arbre car j'aime beaucoup les arbres et ça me fait de la peine quand on leur fait du mal. J'ai remporté un tilleul à petites feuilles. Cet été je lui ai mis de l'eau parce qu'il avait soif et pour cet hiver j'ai nourri la terre tout autour. Je l'ai planté dans un endroit pour faire de l'ombre aux chevaux. J'espère le voir grandir et que dans quelques années il soit très grand ».

Corentin, à Saint-Sernin-les-Mailhoc

« J'ai participé au concours et j'ai pu remporter un magnifique chêne vert qu'on a laissé en pot pendant quelques mois et qu'on a mis en terre sur notre nouveau terrain. On a participé à ce concours pour harmoniser notre terrain avec plusieurs essences locales. Ce chêne vert on l'a planté à environ 10 mètres de la maison pour éviter que dans 50 ans il vienne nous poser des problèmes avec ses racines ou son feuillage. On voit qu'il s'adapte parfaitement bien à notre terrain et je remercie encore le Département du Tarn pour ce concours »

Anabelle Reynès, professeur de français au collège Bon Sauveur à Albi

« J'ai participé au concours par curiosité et je ne pensais pas gagner. J'ai décidé de donner l'arbre gagné au collège car on était dans l'opération « Un arbre, un collégien ». C'était l'occasion d'avoir une nouvelle essence : un micocoulier ».

Elsa, Valentine, Elaïa et Nolan, éco-délégués au collège Bon Sauveur à Albi

« L'opération un arbre, un collégien », c'est bien, parce que planter des arbres ça permet au collège d'être plus vert car il y a du béton. Il y a aussi un peu plus d'ombre quand il fait chaud. Et pour le CO2 ça nous aide à respirer. Dans le cadre de cette opération nous avons planté 18 arbres. La plantation s'est faite de manière conviviale. Ça nous a permis de partager, c'était bien. Nous avons mis des grillages autour des arbres et désormais c'est la pluie et le soleil qui s'en occupent ».



Économies d'énergie : Objectifs nationaux 2030 déjà atteints !

Le Département est à la pointe du photovoltaïque. Dès 2012, les collèges du Saut de Sabo à Saint-Juéry, A.-Fournier à Albi et Le Clézio à Lisle-sur-Tarn ont été équipés avec des centrales en production et vente totale de l'électricité produite.

Puis dès 2019, un plan Photovoltaïque Collèges en 2 phases a été voté pour un montant de 5 millions d'euros.

13 collèges ont ainsi été équipés de centrales en autoconsommation totale (A. Bruant à Albi, V. Hugo à Carmaux, M. Cros à Dourgne, R. Taillefer à Gaillac, Vallée du Thoré à Labastide-Rouairoux, Montagne Noire à Labruguière, Les Clauzades à Lavaur, J.-M. G. Le Clézio à Lisle-sur-Tarn, M. Pagnol à Mazamet, L. Paulin à Réalmont, Saut de Sabo à Saint-Juéry, P. Suc à Saint-Sulpice, R. Cassin à Vielmur-sur-Agout). 95% de l'électricité produite est consommée par les collèges concernés.

11 collèges en autoconsommation partielle avec revente du surplus (Montalet à Lacaune, J. Durand à Puylaurens, A. Fournier à Albi, J. Jaurès à Albi, A. Malroux à Blaye, J. Monnet à Castres, A. Camus à Gaillac, La Catalanié à Brassac, J.-L. Etienne à Mazamet, Gambetta à Rabastens et E. de Beaumarchais à Valence d'Albigeois). 60% à 65% de l'électricité produite est consommée dans les établissements.

Au total : près de 70 tonnes de rejet de CO2 évitées par an.



À noter ! Le collège Louis Pasteur à Graulhet recevra lui aussi une installation photovoltaïque conséquente dans le cadre des travaux de restructuration de grande ampleur qui s'y déroulent actuellement.

Construction d'un nouveau collège

Le Département construit un nouveau collège écoresponsable à Couffouleux

Le Conseil départemental du Tarn investit plus de 22,5 millions d'euros dans la construction d'un nouveau collège à Couffouleux. Ce nouvel équipement répond à l'augmentation démographique importante à l'ouest du département. Christophe Ramond, Président du Conseil départemental a posé la première pierre du chantier le mercredi 3 mars. 600 élèves seront accueillis dans ce nouvel établissement à partir de la rentrée 2026.

Cet établissement écoresponsable sera équipé de 700 m² de panneaux photovoltaïques. À énergie positive et écoresponsable (usage du bois, zéro plastique et sans perturbateurs endocriniens), il sera construit à partir de matériaux issus de filières locales.



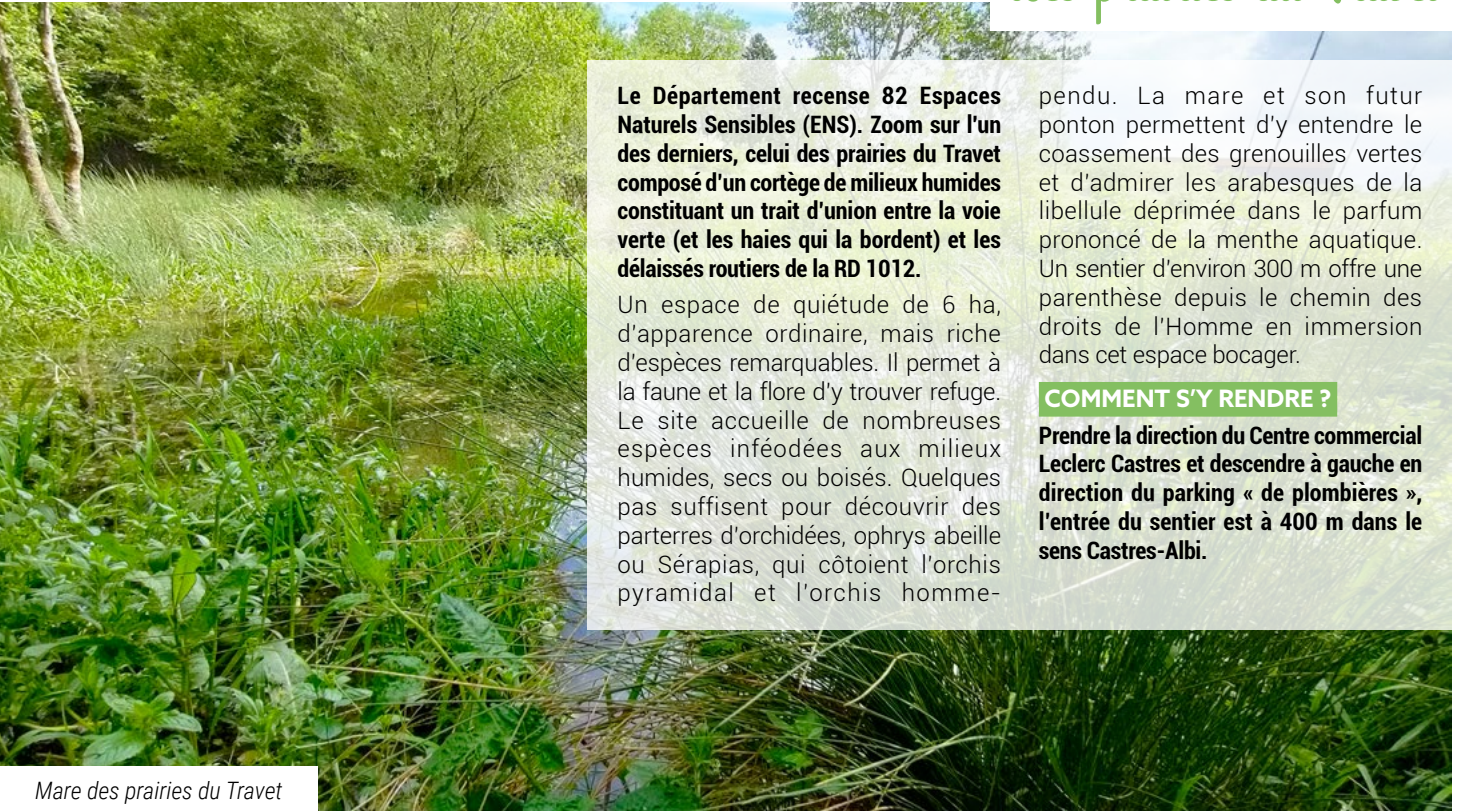
Le Plan Climat

Le Plan Climat a été lancé dans 5 collèges pilotes, afin d'améliorer les performances énergétiques et la transition écologique.

Deux collèges (Jean Monnet à Castres et Jean-Louis Étienne à Mazamet) ont fait l'objet d'opérations de végétalisation. Trois collèges (Bellevue à Albi, Les Clauzades à Lavaur et Pierre Suc à Saint-Sulpice) ont bénéficié de l'adjonction de brise-soleil et de dispositifs de ventilation. d'opérations conséquentes sur les menuiseries, pour un montant total de 2,1 millions d'euros.

Un Espace Naturel Sensible aux portes de Castres

Les prairies du Travet



Mare des prairies du Travet

Le Département recense 82 Espaces Naturels Sensibles (ENS). Zoom sur l'un des derniers, celui des prairies du Travet composé d'un cortège de milieux humides constituant un trait d'union entre la voie verte (et les haies qui la bordent) et les délaissés routiers de la RD 1012.

Un espace de quiétude de 6 ha, d'apparence ordinaire, mais riche d'espèces remarquables. Il permet à la faune et la flore d'y trouver refuge. Le site accueille de nombreuses espèces inféodées aux milieux humides, secs ou boisés. Quelques pas suffisent pour découvrir des parterres d'orchidées, ophrys abeille ou Sérapias, qui côtoient l'orchis pyramidal et l'orchis homme-

pendu. La mare et son futur ponton permettent d'y entendre le coassement des grenouilles vertes et d'admirer les arabesques de la libellule déprimée dans le parfum prononcé de la menthe aquatique. Un sentier d'environ 300 m offre une parenthèse depuis le chemin des droits de l'Homme en immersion dans cet espace bocager.

COMMENT S'Y RENDRE ?

Prendre la direction du Centre commercial Leclerc Castres et descendre à gauche en direction du parking « de plombières », l'entrée du sentier est à 400 m dans le sens Castres-Albi.

Conservatoire départemental d'Espèces fruitières et Vignes anciennes

Depuis le 4 juin 2025, le Conservatoire Départemental d'Espèces Fruitières et Vignes Anciennes a rouvert ses portes au grand public. Une belle occasion de profiter du retour des beaux jours pour (re) découvrir les vergers de la collection et repartir avec des conseils pratiques sur les fruitiers.

Propriété du Département du Tarn, le Conservatoire est un acteur essentiel dans la préservation de la biodiversité. Installé sur 10 hectares de parcelles il héberge plus de 700 variétés anciennes de fruitiers et plus de 100 cépages de vignes d'antan.

**UN LIEU UNIQUE
EN FRANCE !**

INFORMATIONS PRATIQUES

Ouverture depuis le 4 juin 2025 les mercredis et vendredis de 9h à 12h. En juin, septembre et octobre ouverture également les samedis matins de 9h-12h.

- Tous les jours d'ouverture, visite guidée gratuite à 10h (durée 1h) pour découvrir les vergers de collection.
- Conseils sur les fruitiers.
- Vente de jus et de fruits en saison et en fonction de la récolte.
- Pour les groupes constitués, possibilité de visites guidées sur réservation.

Maison du Conservatoire
81140 Puycelis - Tél. : 05 63 33 19 41
conservatoire-especes-anciennes@tarn.fr



Voies vertes : découvrir le Tarn autrement



Besoin de souffler ? Offrez-vous un week-end en solo, en famille ou entre amis pour pédaler, respirer et vous évader sur les itinéraires cyclables du Tarn. Plus de 100 km de voies vertes aménagées vous attendent pour changer de rythme en toute sérénité.

LE CHEMIN DES DROITS DE L'HOMME

Cette voie verte relie le centre de Castres aux portes d'Albi (Puygouzon) sur près de 42km. Le parcours légèrement vallonné, aux paysages changeants et aux pentes douces, dessert des villes et villages tarnais.

VOIE VERTE PASSA PAÏS

Passa Païs est l'une des voies vertes de la Véloccitania, c'est aussi la plus longue. En plein cœur du Parc naturel régional du Haut-Languedoc, elle est tracée sur près de 80 kilomètres dont 30 km dans le Tarn et suit l'ancienne voie ferrée de Mazamet-Bédarieux. L'ensemble offre des paysages magnifiques et variés, passant de la forêt humide à la montagne méditerranéenne, et un parcours jonché de nombreux tunnels et des viaducs ferroviaires imposants. Elle dessert le musée départemental du Textile..

LA VÉLOROUTE DE LA VALLÉE DU TARN

La voie verte " Chemin des Mineurs " porte la mémoire de l'activité minière. Ce chemin constituait l'emprise de l'ancienne voie ferrée qui permettait le transport du charbon entre Albi et les mines de Cagnac de 1894 à 1950. Cette voie verte permet aujourd'hui de relier à pied ou à vélo la ville d'Albi à Cagnac-les-Mines (passage près de l'école et du musée de la mine) et les espaces de Cap' Découverte à Blaye-les-Mines sur près de 16 km. Un projet de prolongement depuis Carmaux vers Vindrac-Alayrac via Cordes-sur-Ciel est en cours d'étude.

L'APPLICATION

Tarn Pleine Nature

Découvrez plus d'itinéraires de randonnées, trail ou vélo !

<https://randopleinenature.tarn.fr/>



Inauguration des nouveaux aménagements des dunes de Maraval

Au cœur des dunes de Maraval, le Département a inauguré le sentier de découverte qui permet de sensibiliser le grand public aux enjeux de la biodiversité de ce site unique dans le Tarn, classé ENS (espace naturel sensible) en 2024.

Ces dunes de grès rouge qu'on appelle aussi le Rougier de Maraval, offrent une vue magnifique sur la région boisée du plateau Cordais. Des canyons se sont créés à cause des cours d'eau et se caractérisent par un paysage aux bosses ocre. Dépayçant !

Le Département du Tarn a financé à hauteur de 60 225 €, aux côtés de la commune de Labarthe-Bleys et de la communauté de communes du

Cordais et du Causse, les nouveaux aménagements du site dont le parking pour sécuriser son accès.

L'objectif : développer le tourisme de pleine nature dans le nord du Tarn en proposant une excursion insolite aux touristes à proximité de Cordes-sur-Ciel.



En chiffres

700

C'est le nombre de variétés anciennes de fruitiers abritées au Conservatoire départemental d'espèces fruitières et vignes anciennes à Puycelsi.

11

C'est le nombre d'aires de co-voiturage construites par le Département

C'est voté !

Lors des commissions permanentes des 14 mars, 11 avril et 16 mai 2025, de nombreuses décisions ont été votées par les élus, afin d'agir au quotidien pour tous les Tarnais.



SOUTIEN AUX COMMUNES

Les collectivités territoriales du Tarn peuvent compter sur le Conseil départemental pour soutenir leurs investissements : pour **des projets allant de la rénovation de bâtiments communaux et historiques à l'aménagement d'espaces publics... Plus de 2 millions d'euros de subventions** lors de ces 3 commissions permanentes.



Place à Lisle-sur-Tarn



SOLIDARITÉ

Plus de 2 millions d'euros pour la solidarité, avec notamment : **167 500 €** répartis pour **80 000 €** dans le cadre de ses **missions socles** et **87 500 €** pour conforter **l'information, le conseil et l'orientation des Tarnais** dans le cadre de l'amélioration de l'habitat et **assurer la dynamique territoriale** en partenariat avec les maisons France Services.



Rénovation en cours du quartier de Cantepau - Albi



Pose de la première pierre du collège de Couffouleux



JEUNESSE

Les élus départementaux ont approuvé plusieurs **mesures en faveur des jeunes en difficulté** : soutien des jeunes majeurs et des jeunes de l'Aide Sociale à l'Enfance (ASE) pour leur permettre l'accès et le maintien dans le logement ; attribution d'aides pour les jeunes en difficulté âgés de 18 ans à 25 ans afin de **favoriser leur insertion sociale et professionnelle** ; pose de la première pierre du **collège de Couffouleux** ; appel à projets conjoint avec l'État pour la création de **161 places** relatives à des **mesures d'actions éducatives**...



LUTTE CONTRE LA PERTE D'AUTONOMIE

Les élus départementaux ont approuvé **134 actions en faveur des personnes âgées de plus de 60 ans**, pour un montant total d'aides de **973 000 euros**. L'objectif : mettre en place des opérations de **prévention** dans les domaines liés à la **santé et au bien-vieillir**. Afin de s'assurer de la sécurité et du bien-être des résidents et du personnel, le Département a mis en place depuis 2024 des **contrôles au sein des établissements et services sociaux et médico sociaux** relevant de sa compétence. Ces contrôles seront poursuivis en 2025.



RD612



AMÉNAGEMENT

Plus de **7,5 millions d'euros** pour des **opérations de voirie** sur plusieurs cantons.



PRÉSERVER LES RICHESSES NATURELLES DU TARN

Aides pour la **sauvegarde du chat forestier**, soutien aux actions de gestion de la **Réserve Naturelle Régionale de Cambounet sur le Sor**.



Réserve naturelle régionale de Cambounet sur le Sor



LE DÉPARTEMENT, PARTENAIRE DES AGRICULTEURS

625 000 euros pour permettre aux agriculteurs de **bénéficier des analyses de Public Labos via une convention**.

Ce partenariat se traduit par la prise en charge d'une partie des frais d'analyses, de contrôle et de soins du cheptel tarnais, réalisés par Public Labos. Cet engagement s'inscrit dans l'épidémiologie-surveillance et la qualité sanitaire des troupeaux tarnais.



SPORT ET ÉDUCATION POPULAIRE

Pour continuer à mettre toujours plus de sport et de culture dans la vie des Tarnaises et des Tarnais : aide de **39 258 euros** pour l'**association des Francas du Tarn** qui regroupe 21 associations et plus de 200 personnes engagées dans l'**action éducative** sur le département avec 8 356 enfants concernés ; octroi d'une bourse de **5 000 euros** à **deux athlètes tarnaises de haut niveau** (Célia Perron et Mélody Julien) dans le cadre du **dispositif « ambassadeur du Tarn »...**



Célia Perron et Mélody Julien



ALIMENTATION EN EAU POTABLE ET ASSAINISSEMENT

Le Département valide une aide globale de **566 127 euros** pour soutenir plusieurs communes et syndicats dans le cadre de **projets d'eau potable**. Pour l'assainissement : **571 788 euros** sont attribués à plusieurs communes pour **différents travaux**.



VALORISER LES RICHESSES NATURELLES, CULTURELLES ET PATRIMONIALES

101 700 euros accordés pour soutenir financièrement le **fonctionnement de l'ensemble des Offices du Tourisme** du département ; **4 000 euros** pour l'**association des maires ruraux du Tarn**.

Perturbateurs endocriniens, LE DÉPARTEMENT À

Le Département du Tarn s'est positionné comme précurseur pour lutter contre les perturbateurs endocriniens (PE) en signant en 2019 la charte « ville et territoire sans perturbateurs endocriniens », initiée par le Réseau Environnement Santé (RSE) et en adoptant le premier plan départemental de France de prévention et de lutte contre les PE. Il a ainsi pu sensibiliser et mobiliser les acteurs du territoire à cette problématique et mettre en place de nombreuses actions concrètes.

Comment le Département agit pour lutter contre ces substances chimiques ?

Parmi les nombreuses actions engagées, il a lancé le deuxième plan de prévention et de lutte contre les perturbateurs endocriniens (2023-2025), qui se décline autour de 12 engagements pour protéger les enfants et les adolescents à leur exposition, inciter le grand public à adopter un mode de vie plus sain...



C'est quoi les perturbateurs endocriniens ?

Ces substances chimiques omniprésentes dans le quotidien agissent en perturbant le système hormonal des êtres vivants et peuvent engendrer des dysfonctionnements importants. Elles ont comme spécificité d'agir principalement pendant les périodes sensibles de la grossesse et de la petite enfance et apparaissent de plus en plus comme une cause majeure des maladies de l'enfant.

Le soja exclu des menus dans les cantines des collèges



Suite aux recommandations de l'Agence nationale de sécurité sanitaire de l'alimentation, de l'environnement et du travail (ANSES), le Département du Tarn a pris la décision de ne pas reconduire l'utilisation de produits à base de soja dans ses menus pour les collégiens.

Cette décision a pour objectif d'éviter une surconsommation en isoflavones, dont le soja est la principale source, et qui peut avoir des effets nocifs sur la santé. Les isoflavones peuvent perturber le fonctionnement hormonal physiologique, et amener des effets indésirables pour le système reproducteur.

Pour la préparation des repas végétariens, devenus obligatoires en 2019 et proposés une fois par semaine, le Département du Tarn se tournera désormais vers d'autres alternatives telles que des steaks végétaux sans soja (lentilles, pois chiche, épeautre...). Il a d'ores et déjà commencé à former et à accompagner ses cuisiniers pour la réalisation de repas fait-maison.



« Après avoir éliminé tous les plastiques et les perturbateurs endocriniens de nos cantines, le Conseil départemental supprime les aliments à base de soja de ses menus. Pour notre restauration collective nous portons une politique d'alimentation de qualité en privilégiant l'achat de produits frais, de saisons, bio ou labellisés et locaux ».

Guy MALATERRE, Vice-président en charge de l'Éducation

L'AVANT-GARDE DE LA PRÉVENTION

Des crèches tarnaises labellisées



Crèche Pirouette Galipette à Cambon

Afin de mettre un accent fort sur la protection des jeunes enfants face à l'exposition aux perturbateurs endocriniens et dans le cadre de ses compétences de protection maternelle infantile, le Département collabore avec l'association Labelvie. 5 crèches volontaires ont ainsi été accompagnées dans le cadre du dispositif « ma crèche sans perturbateurs endocriniens » et ont reçu le label « écolo crèche ® » délivré par l'association.

Le Département est aussi à l'initiative d'un cycle de formation intitulé « Environnement d'aujourd'hui, santé de demain » mis en œuvre par le CPIE des Pays Tarnais. Depuis 2024, toutes les crèches du Tarn ainsi que les relais petite enfance sont invités à y participer. Des ateliers pratiques gratuits y sont proposés. 30 professionnels de la petite enfance ont ainsi été récemment sensibilisés à la détection des perturbateurs endocriniens et à la prévention. Cet accompagnement leur a permis d'initier de nouvelles

pratiques concrètes au sein de leurs structures : dans les activités et jeux proposés aux enfants (arrêt d'utilisation des paillettes particulièrement toxiques...), dans l'alimentation (suppression de la vaisselle en plastique, utilisation de l'eau du robinet pour les biberons, biberon en verre...), dans l'entretien des locaux (utilisation de produits éco-labellisés, nettoyage vapeur...) ou encore dans les protocoles d'hygiène (lavage de jeux au lave-vaisselle, textile éco-labellisé...).

► 5 CRÈCHES RÉCEMMENT LABELLISÉES

- La passerelle à Lombers
- Les Petits Meuniers à Lautrec
- Les P'tits Lis'Loups à Lisle-sur-Tarn
- MA à Lagarrigue
- Pirouette Galipette à Cambon



Vous recherchez un mode de garde pour votre enfant ?

Le Département est à vos côtés pour répondre à toutes vos questions et vous aider à trouver le mode de garde le plus adapté, pour votre tout petit comme pour vous.

La Mission Accueil du Jeune Enfant des territoires PMI est à votre écoute !

**Direction de la Solidarité
Service de Protection Maternelle
et Infantile et de l'Adoption**

Hôtel du Département
81013 ALBI Cedex 9
Tél. : 05 63 49 02 24

Pour plus d'informations et pour trouver sa crèche :

<https://www.tarn.fr/au-quotidien/parent/les-modes-de-garde>



Le Département du Tarn œuvre également dans le cadre du programme ChamBee, toujours en lien avec le Réseau Environnement Santé. Il s'adresse aux professionnels de santé et de la petite enfance afin de mettre en œuvre une méthode de détection des perturbateurs endocriniens au sein des centres de consultation PMI. Cette collaboration se traduit par la signature d'une convention annuelle.

fetedulivre.pampelonne.com
fetedulivre.pampelonne@hotmail.fr
05 63 76 32 09

LES AGENTS DU DÉPARTEMENT EN ACTION

Le quotidien des héros discrets de l'autonomie

Marjorie DESFORGES

Évaluatrice Allocation Personnalisée d'Autonomie, rattachée à l'équipe de Castres, secteur Sud du Département.

CARRIÈRE

- 43 ans
- Née à Limoges. A fait ses études d'assistante sociale à Toulouse. A rejoint le Tarn en tant qu'assistante sociale pour la Maison du Département à Gaillac et à Lavaur puis a intégré le service APA du Sud, en tant que titulaire, en 2009.
- Dans une équipe médico-sociale coordonnée par un médecin gériatre composée de 5 évaluateurs : 2 infirmiers et 3 agents administratifs, avec pour tous un statut d'évaluateur médicosocial de personnes âgées.

MISSIONS

- Évaluation de la perte d'autonomie de la personne âgée de plus de 60 ans à domicile dans le cadre de l'Allocation Personnalisée d'Autonomie (APA) avec prise en charge des demandes initiales et des demandes de révision par rapport à l'état d'aggravation.
- Gestion de l'agrément des familles d'accueil pour personnes âgées et en situation de handicap et du suivi des accueillis dans ces familles.
- Traitement du recueil d'informations préoccupantes concernant des personnes majeures vulnérables de plus de 60 ans. Intervention dans le cadre de situations signalées, où il y a de la négligence et surtout de la vulnérabilité.

Son métier au quotidien

" J'ai toujours été sensibilisée à la dépendance des personnes âgées et à la perte d'autonomie. J'ai fait mon mémoire sur la maladie d'Alzheimer et j'avais conscience, très jeune, de l'impact que la maladie peut avoir sur l'entourage, sur les aidants familiaux. Aujourd'hui auprès des personnes âgées de plus de 60 ans, je réalise une évaluation qui ne se fait pas que sur l'état physique et cognitif. Nous prenons la situation dans sa globalité. Le but de l'évaluation est de déterminer un groupe de dépendance. Quand l'APA peut se mettre en place, il faut construire et coordonner l'accompagnement à mettre en place, notamment avec les aides à domicile pour permettre à la personne dépendante de rester chez elle et surtout de soulager son entourage.

Je m'occupe aussi des familles d'accueil pour personnes âgées et pour personnes handicapées mais aussi du traitement des signalements des personnes majeures vulnérables. Aujourd'hui, on assiste à une explosion de situations avec des personnes fragiles et isolées. Il est fondamental d'avoir un bon réseau de partenaires. Que ce soit avec le services d'aide à domicile, des cabinets infirmiers ou encore des médecins experts ... "

« J'ai toujours été sensibilisée à la dépendance des personnes âgées et à la perte d'autonomie. »



Son anecdote

" J'aime énormément mon métier et mon équipe. Je fais en moyenne 15 visites à domicile par semaine. C'est une grosse gestion des déplacements en milieu rural. Je vois mes collègues à Castres une demi-journée. J'aime le contact avec les familles à domicile, on est une véritable parenthèse dans leur vie, elles nous parlent de beaucoup de choses. Mais avec mon équipe, on prend souvent du recul, c'est un véritable sas de décompression. Je m'appuie sur mes collègues infirmières, ma responsable et au fil de ma carrière j'ai appris plein de choses au-delà de mes compétences professionnelles. Et moi en tant qu'assistante sociale je leur explique les procédures administratives... c'est cette complémentarité que j'aime et qui fait notre force. "

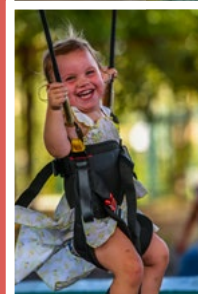


Cap'Découverte
ESPACE MULTI-LOISIRS ET FAMILIAL

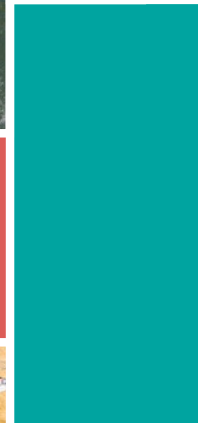
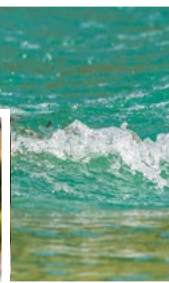
ÉTÉ 2025

Du 5 juillet au 31 août
de 10h à 19h

*Des loisirs pour
toute la famille au
cœur de l'Occitanie !*



700 HA DE PLEINE NATURE	BAIGNADE GRATUITE ET SURVEILLÉE	PLUS DE 15 ACTIVITÉS GRATUITES	ACTIVITÉS ESTIVALES À LA CARTE



capdecouverte.com



Les secrets des mots occitans



La langue d'òc permet de décrypter notre histoire et notre environnement sociétal

Les noms de communes

MONESTIÉS = LE MONASTÈRE

Monestiés vient du mot occitan « **Monestièr** » qui veut dire « le monastère ». Et en effet, cette cité médiévale située dans la vallée du Cérou possédait un monastère comme en témoigne le testament de Raymond I^{er}, Comte du Rouergue, en 969. Monestiés est classé depuis 2001 parmi « Les Plus Beaux Villages de France ».



Monestiés

Expressions et mots d'oc

ÊTRE DANS LA PANADE = AVOIR DES SOUCIS, ÊTRE DANS LA MISÈRE

Bon nombre d'expressions et de mots usuellement employés en français viennent de la langue occitane qui permet d'en découvrir leur sens profond.

Ainsi, l'expression « être dans la panade » vient de l'occitan « **panada** » qui signifie littéralement la « **bouillie de pain**. » Cette soupe de pain trempé était servie aux pauvres et aux malades.

Elle devint donc au fil du temps synonyme de misère et de problèmes car lorsque l'on mangeait de la « panada », on était « dans le pétrin » !



© Freepik - stockking

Les noms de famille

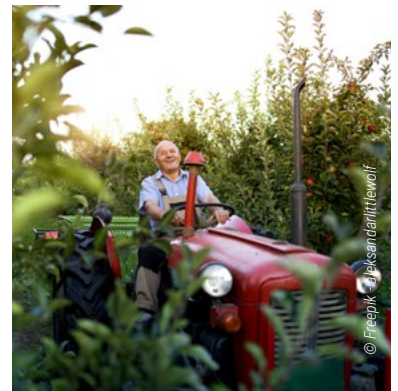
PAGÈS = L'AGRICULTEUR

Apparus pour compléter les prénoms il y a 1000 ans, les noms de famille sont en fait des surnoms attribués aux habitants en fonction de leurs métiers, de leurs caractéristiques physiques ou morales, de leurs prénoms, de leurs origines géographiques ou lieux d'habitation.

En effet, entre l'an 1000 et l'an 1300, une très forte croissance de la population a eu lieu du fait du développement des méthodes de travail de l'agriculture et de la fin des grandes invasions.

Le nombre d'habitants portant le même prénom a donc augmenté et il a été nécessaire de créer des surnoms pour les distinguer, surnoms qui sont devenus nos noms de famille !

Ainsi « Pages » est un nom de famille issu de l'occitan « **Pagès** » qui désigne un **paysan aisé** généralement propriétaire. Les personnes portant le nom de « Pagès » ont donc un ancêtre dont le métier était de travailler la terre, un cultivateur.



© Freepik - AleksandraHlewofi

FESTIVAL
LES TERRES ROUGES
Les Musicales de Montmiral

17 18 19 Juillet 2025
Castelnau de Montmiral 81

MURRAY HEAD
CHARLIE WINSTON
LES OGRES DE BARBACK
& LA RUE KETANOU
SERGEANT GARCIA

GUIZ (de TRYO) - LA CARAVANE PASSE
THE LOCOS (ex SKA-P) etc.

ANIMATIONS ET APERO-CONCERTS GRATUITS
TOUTE LA JOURNÉE AU VILLAGE
BUVETTE ET RESTAURATION
ZONE DE COUCHAGE



Billetterie
LESTERRESROUGES.NET

CASTELNAU-DE-
MONTMIRAL
FESTIVAL DE MUSIQUE
www.lesterresrouges.net
contact@lesterresrouges.net

17 / 18 / 19 JUILLET

Concerts de musique dans un
cadre exceptionnel au bord
du lac de la base de loisirs de
Castelnau-de-Montmiral.



MONESTIÉS
FESTIVAL
RIEN À VOIR
www.festivalrienavoir.com
contact.bricoles@gmail.com

DU 5 AU 6 JUILLET

Plongez dans une expérience
immersive avec l'œuvre sonore
« Les notes du Cérou »
Sur réservation

EXPOSITION

TERRES D'EAU

PORTRAITS D'ESPÈCES ET
D'ESPACES EN ZONE HUMIDE



DU 22 MARS
AU 30 NOVEMBRE
2025

CHÂTEAU-MUSÉE DU CAYLA
81140 ANDILLAC



MAZAMET
EXPOSITION

www.tourisme-imaginaire.com
tourisme.imaginaire@gmail.com

25 / 26 / 27 JUILLET

L'invisible Voyage

Voyagez grâce à une
expérience immersive alliant
arts visuels et sonores.

IDÉES DE SORTIES TARNAISES



AMBIALET
VALLÉE DU TARN
FESTIVAL

<https://baignade-sauvage.fr>

DU 21 AU 24 AOÛT

Cet évènement est dédié à
toutes les musiques hors
normes, aventureuses et
inclassables dans des lieux re-
marquables, au bord du Tarn.

MUSÉES DÉPARTEMENTAUX

<https://musees.tarn.fr>

<https://www.facebook.com/TarnMuseesDepartementaux>

9 JUILLET > 20 AOÛT

LES MERCREDIS AU MUSÉE

Gratuit (sur inscription)

ANDILLAC
CHÂTEAU-MUSÉE
DU CAYLA
05 63 33 01 68

Ateliers de dessins natu-
ralistes pour éveiller sa curiosité
artistique.

Journée spéciale : 9 juillet
Vernissage de l'exposition des
P'tits Reporters du goût avec la
Communauté d'agglomération
Gaillac-Graulhet.

LABASTIDE-ROUAIROUX
MUSÉE DÉPARTEMENTAL
DU TEXTILE
05 63 98 08 60

Les ateliers combineront
savoir-faire et créativité pour
expérimenter, seul ou en
famille, différentes techniques
liées à la création textile dans
une ancienne usine de la
vallée du Thoré



Dans les 3 musées
départementaux
<https://musees.tarn.fr>

20 ET 21 SEPTEMBRE

SAMEDI ET DIMANCHE :
Musée-mine départemental
à Cagnac-les-Mines : visite
de l'exposition *Mission Inde*
au côté d'anciens mineurs de
fond partis en Inde en 1987.

DIMANCHE :

- **Château-musée du Cayla**
à Andillac : animation
nature proposée par Anne
Claire Dastugue dès 14h et
découverte des oiseaux avec
la LPO à 15h.
- **Musée départemental du**
Textile à Labastide-Rouairoux :
atelier-rencontre avec l'artiste
Lise Bardou à 15h.
- **Musée-mine**, création d'un
carnet de voyage avec Julie
Eugène à partir de 14h30.

CAGNAC-LES-MINES
MUSÉE-MINE
DÉPARTEMENTAL
05 63 53 91 70



jeudi

24 JUILLET

Ciné plein air

Projection du film *The Lunch*
Box en partenariat avec
Cinécran 81 et dans le cadre
de l'exposition *Mission Inde*.
À 22h - Gratuit

ANDILLAC
CHÂTEAU-MUSÉE
DU CAYLA



dimanche

27 JUILLET

De vert en verre

Le patrimoine viticole tarnais
vient à la rencontre des terres
des De Guérin. Les vignerons
en bio et biodynamie de
l'association *Terres de Gaillac*
s'installent au Château-musée
du Cayla pour vous proposer de
déguster des vins du Gaillacois.

LES MOMENTS MUSICAUX DU TARN
Une autre manière de voir la musique de chambre

du **vendredi 18**
au **dimanche 20**
juillet 2025

Rever

17^e festival itinérant en pays rabastinois

Préparation sur : www.les-moments-musicaux-du-tarn.com
Association Chambre avec Vie

Rabastens Tarn adga

RABASTENS FESTIVAL LES MOMENTS MUSICAUX DU TARN
www.les-moments-musicaux-du-tarn.com
Tél. : 06 86 85 03 17

18 > 20 JUILLET

Concerts classiques, patrimoine, cinéma muet, contes et balades au cœur du Rabastinois. Cette édition verra aussi le retour du Tremplin, un concours de musique de chambre ouvert aux jeunes talents.



SAINT AMANS SOULT
4 AU 6 JUILLET
2^e édition du Festival Country Music & Line Dance

Concerts, bals, ... Infos : club Country Thoré Canyon au 06 63 10 73 74 - Mél : country.thore@laposte.net

ALBI
FESTIVAL INTERNATIONAL ARTETANGO
<https://artetango-festival.com>
Tél. : 06 31 14 64 26
Salle Pratgrausals

21 > 25 AOÛT

Une trentaine d'artistes invités pour cette 17^e édition. Elle réunira 4 grands orchestres de tango de renommée internationale, 2 couples de Maestros... elle s'accompagnera également de stages de tango pour tous les amateurs et aficionados.

ARTETANGO
21 > 25 août 2025 Albi

Salle Pratgrausals

plein adga Tarn GfP PBM CMTF Crédit Mutuel

FESTIVAL DÉPARTEMENTAL CONTES EN BALADE
26^e édition
DU 17 SEPT. AU 12 OCT.

12 artistes vous convient à découvrir leur imaginaire de conteurs dans 17 communes du Tarn. Des séances pour les tout-petits aux balades contées en passant par des récits sur les problématiques actuelles, les spectacles raviront petits et grands.

Programmation sur <https://mediatheque.tarn.fr/>
Photo : Brigitte Designolle



ALBI
ARCHIVES DÉPARTEMENTALES DU TARN
<https://archives.tarn.fr>
Tél. : 05 63 36 21 00

DU 2 AU 26 SEPTEMBRE
Exposition de photographies sur l'eau
« Phot'eau Tarn, Images de l'eau »

Venez visiter l'exposition et voter pour votre photographie préférée. Celle qui aura obtenu le plus de votes obtiendra le prix du public remis lors des Journées Européennes du Patrimoine.

9 SEPTEMBRE
Café éphémère
Festival Contes en balade
Café éphémère avec Olivier de Robert, organisé par la médiathèque départementale. À 9h

20 SEPTEMBRE
Les Journées Européennes du Patrimoine
Célébration des 20 ans du bâtiment avec visites, déambulations artistiques, performances et animations.
À partir de 17h.

22 SEPTEMBRE
Rencontre
L'intelligence artificielle : nouvel outil du généalogiste
Présentation par Christophe Dhélin sur l'IA en généalogie, outils de recherche, paléographie et retouche de documents anciens. **À 16H30**

MAISON DE MA RÉGION CASTRES
EXPOSITION « TARN - BRETAGNE : TERRES DE GRANIT ET DE RÊVES »
DU 10 JUIN AU 4 JUILLET
Photos de Patrick Demolin.

RENDEZ-VOUS CULTURELS DÉPARTEMENTAUX
<https://rdvculturels.tarn.fr/agenda-culturel>
À L'EAU !
En 2025, la culture coule de source dans le Tarn.



GRAULHET
FESTIVAL GRANDEUR NATURE
www.festival-grandeurnature.fr

Tous les vendredis
27 JUIN > 29 AOÛT
Les Guinguettes de Nabeillou
Concerts gratuits, ambiance festive et détente au bord du Lac.

4 > 6 JUILLET
Festival Rues d'été
Trois jours de spectacles de rue pour toute la famille. **Gratuit**

13 JUILLET
Concert et Spectacle
Soirée de fête avec « Gulliver » le spectacle des Plasticiens Volants, un concert et un feu d'artifice pour célébrer la Fête Nationale.

25 JUILLET
1 AOÛT - 22 AOÛT
Marchés de producteurs
Gastronomie locale, concerts en plein air et festivités sous les étoiles. **Gratuit**

12 > 14 SEPTEMBRE
La Fête de la Mobylette
Ambiance vintage et animations rétros pour les passionnés de mobylettes.

19 > 20 SEPTEMBRE
La Fête du Cheval
Week-end d'animations et de spectacles équestres.

Conformément à la loi relative à la Démocratie de Proximité adoptée le 27 février 2002, ATOUTS **TARN** ouvre ses colonnes à l'expression des groupes politiques représentés au Conseil départemental.

GROUPE DE LA MAJORITÉ DÉPARTEMENTALE

POUR FAIRE AVANCER LE TARN, NOUS DONNONS UN NOUVEAU CAP À CAP DÉCOUVERTE !

Cap'Découverte, un héritage que le Département a toujours essayé de valoriser de façon responsable. Aujourd'hui le site a besoin d'un nouveau souffle, d'un nouvel élan réaliste, consciencieux, et tourné vers l'intérêt du plus grand nombre. Cap Découverte doit redevenir audacieux, dynamique et porté sur l'avenir. C'est tout le sens de Cap 2050 : transformer Cap'Découverte en un site exemplaire pour la transition écologique, l'activité sportive pour tous et la culture populaire tout en réduisant fortement l'investissement public.

Avec Cap 2050, avec le Président Ramond, nous proposons un choix fort. Ce n'est pas un renoncement, c'est un engagement : celui de construire un lieu vivant, ancré dans son territoire et respectueux de l'environnement. Cap découverte, dans ce projet, retrouve sa fonction originelle : produire de l'énergie, une énergie propre, une énergie pour préparer demain.

L'énergie est au cœur du projet ! C'est pourquoi, des panneaux photovoltaïques seront installés et généreront 65 millions d'euros de recettes en 42 ans. De la même manière que dans nos collèges où nous mettons en place des solutions durables et écologiques avec la mise en place de panneaux solaires. Une énergie propre,

locale, durable. La gestion de l'eau sera elle aussi transformée, avec une réserve gravitaire innovante, sans pompage mécanique, qui permettra de réduire nos dépenses. Avec la fermeture des activités du fond de la fosse chaque année, c'est près de 750 000€ qui seront éconômisés.

Mais Cap 2050, ce n'est pas que de la technique : c'est un projet d'avenir. Le site garde toute sa dimension de terrain de jeu pour les sports de pleine nature : randonnée, VTT, trail, escalade... Pour les écoles, les familles, les associations. Accessible à tous, toute l'année, le site accueillera toujours de grands projets comme lors du championnat de France de Cross-country en 2024. Par ailleurs, le site de la Roucarié sera développé et accueillera un espace de baignade gratuit. Pour la culture, nous préservons l'âme du lieu : une programmation de territoire, populaire, enracinée, à taille humaine. Car nous avons besoin de sport et de culture pour vivre ensemble.

Nous tournons une nouvelle page pour écrire celle d'un Cap Découverte écologique, équilibré, partagé.

Un projet pour 2050, co-construit et soutenu par toutes les collectivités locales.

Notre majorité est pleinement investie dans notre mission au service des tarnaises et des

tarnais. Et nous continuerons en ce sens, à défendre des projets populaires, écologiques et pragmatiques.

Le Groupe Majorité Départementale :

Margot LAPEYRE & Jean-Charles BALARDY Canton Albi 2 - Aline REDO & André FABRE Canton Carmaux 2 Vallée du Cérrou - Florence BELOU & Alain GLADE Canton Graulhet - Catherine GÉLY & Jean-Luc CANTALOUBE Canton le Haut Dadou - Claudie BONNET & Michel BENOIT Canton La Montagne Noire - Catherine RABOU & Laurent VANDENDRIESSCHE Canton Plaine de L'agout - Éva GÉRAUD & Christophe RAMOND Canton Albi 3 - Élisabeth CLAVIERIE & Étienne MOULIN Canton Albi 4 - Sylvie BIBAL-DIOGO & Guy MALATERRE Canton Carmaux 1 Le Ségala - Isabelle ESPINOSA & Christophe TESTAS Canton Castres 3 - Monique CORBIÈRE-FAUVEL & Christophe HÉRIN Canton Les Deux Rives - Nathalie JOSEPH & Emmanuel JOULIÉ Canton Lavaur Cocagne - Christelle CABANIS & Didier HOULÈS Canton Mazamet 1 - Florence ESTRABAUD & Daniel VIALELLE Canton Mazamet 2 Vallée du Thoré - Nadia OULD-AMER & Gilles TURLAN Canton Les Portes du Tarn - Marie-Claire MALROUX & David DONNEZ Canton Saint-Juéry - Maryline LHERM & Paul SALVADOR Canton Vignobles et Bastides

GROUPE DE L'OPPOSITION DÉPARTEMENTALE

CAP'DÉCOUVERTE : CHRONIQUE D'UN ÉCHEC ANNONCÉ

Les élus du syndicat de gestion de Cap'Découverte reconnaissent enfin un échec collectif dans la gestion financière de ce site.

Au bas mot, ce sont 120 millions d'euros d'argent public dépensés depuis 10 ans pour pomper de l'eau !

Une idée folle d'élus socialistes qui jusque-là n'avaient jamais su reconnaître leurs erreurs, malgré nos nombreuses alertes.

En effet, nous dénonçons ces choix depuis des années.

Nous dénonçons le fait que des millions d'euros ont été engagés par le Département qui

s'est acharné depuis l'ouverture à jeter de l'argent « dans le trou ».

Enfin nous sommes entendus !

Mais il aura malheureusement fallu attendre le désengagement financier de la Région pour faire bouger les lignes du côté du Département...

Nous continuerons à rester vigilants dans les années à venir afin de nous assurer que les économies enfin annoncées seront tenues.

Les conseillers départementaux du groupe « Le Tarn au Cœur »

Marie-Louise AT & Michel FRANQUES Canton Albi 1 - Ève BUGIS & Arnaud BOUSQUET Canton Castres 1 - Régine MASSOUTIE-GIRARDET & Serge SERIEYS Canton Castres 2 - Évelyne BRETAGNE & Francis RUFFEL Canton de Gaillac - Brigitte PAILHE-FERNANDEZ & Daniel VIDAL Canton Les Hautes Terres d'Oc - Géraldine ROUANET & Jean-Luc ALIBERT Canton Le Pastel

Offres d'emplois

Vous souhaitez rejoindre les équipes du Département ? Consultez la page : <https://coll-ext.tarn.fr/offres-emploi-tarn/> ou scannez ce QR code :



À votre service

Vous avez des questions sur les projets départementaux, la vie de notre institution et ses actions au quotidien : contact@tarn.fr. Le Conseil départemental vous répond au : 05 63 45 64 64.

CONTACTEZ LE MAGAZINE

ATOUSTARN est une publication du Conseil départemental du Tarn. **Directeur de la publication** : Président du Conseil départemental - Christophe Ramond. **Rédactrice en chef** : Béatrice Grau. **Photographies** : Département du Tarn, Xavier Floutard-Vayleux (sauf mention). **Maquette et mise en page** : Direction de la Communication. **Impression** : Ymaye Graphic - Numéro 53 imprimé le 10/06/2025. **Diffusion** : La Poste - SA. - Numéro 53 remis à La Poste le 13/06/2025. Le magazine ATOUSTARN est distribué dans toutes les boîtes aux lettres du département, y compris celles portant la mention « Stop Pub ». Si vous avez des dysfonctionnements à signaler, n'hésitez pas à le faire par courriel : atouts.tarn@tarn.fr en précisant bien votre adresse postale. **Tirage** : 206 000 exemplaires / magazine gratuit / dépôt légal juin 2025. Département du Tarn, 13 bis Lices Georges Pompidou 81013 Albi cedex 9.

SUIVEZ L'ACTUALITÉ

www.tarn.fr

@tarndepartement

facebook.com/departementdutarn

DE VOUS À NOUS

L'instant numérique

Quelques chiffres



Envoyer 1 mail =
1 ampoule allumée pendant **25 min**

Ne jamais supprimer ses mails pendant **5 ans = 140 kg de CO²**



1,4 milliard de mails envoyés en France tous les jours

75% des mails reçus sont des spams (*courriers indésirables*)



Bilan carbone d'1 mail *
sur l'ensemble de son cycle de vie (rédaction, envoi, lecture, stockage)

1 mail avec pièce jointe
= **4 g CO₂ eq/unité**

1 mail sans pièce jointe
= **1,5 g CO₂ eq/unité**

* ADEME (Agence de la transition écologique)

Sobriété numérique

Près de 80% des impacts du secteur numérique sont dus à la fabrication d'appareils. De la conception à la vente, un smartphone fait environ 4 fois le tour de la terre et nécessite des énergies fossiles de plus en plus rares. Il est donc nécessaire de garder ses appareils le plus longtemps possible et de réfléchir à ses réels besoins.

Vous pouvez mesurer l'empreinte carbone de vos usages numériques grâce à la calculatrice de l'ADEME sur impactco2.fr/usagenumerique



Retrouvez les conseillers numériques du Tarn sur :
<https://urlr.me/dAFyaP> ou scannez ce QR code



Figure de Tarnais

Joseph Oulès

Le Tarn recèle de personnalités illustres, à l'image de cet organiste et compositeur.

Né en 1910 à Saint-Pierre de Trivisy, ce Tarnais disparu il y a 20 ans, figurait dans le Livre Guinness des Records qui lui avait décerné le diplôme honorifique de Doyen mondial des organistes. En effet, Joseph Oulès, aveugle dès l'âge de 10 ans, élève d'André Marchal, a tenu le grand orgue de la collégiale du Moustier à Saint-Yrieix-la-Perche en Haute-Vienne durant 73 ans ! Professeur de piano et de violon, il composa également une trentaine de morceaux. Désormais, son fils Bernard, depuis Castres, veille sur la mémoire et l'œuvre de son père.



VILLAGE DU SPORT TARNAIS 2025

7 ÉTAPES

DU 22 JUIN AU 30 JUILLET

GRATUIT ET OUVERT À TOUS - 10H-18H

Découvrez et pratiquez plus de **15 disciplines**,
restauration possible sur place.

- ❶ 22 juin - **Ludolac** - Saint-Lieux-Lès-Lavaur
- ❷ 9 juillet - **Base des étangs** - Saïx
- ❸ 16 juillet - **Cap Découverte** - Le Garric
- ❹ 19 juillet - **Montagnès** - Mazamet
- ❺ 23 Juillet - **Aiguelèze** - Rivières
- ❻ 26 juillet - **Laouzas** - Nages
- ❼ 30 juillet - **Aquaval** - Lautrec



Organisé par :



Plus d'informations sur :
www.tarn.fr