

Pour le Tarn, un budget de *résistance* !



Agriculture :

La ferme tarnaise monte à Paris avec le soutien du Département

Conseillers numériques :

Le Département vous accompagne gratuitement

Culture :

Le nouveau Centre d'art contemporain
Le LAIT vous attend

Portrait :

Mélanie Ains, pompier tarnaise au secours de Mayotte

CONNECTEZ - VOUS

À LA

Nature!



Téléchargez gratuitement
l'application

TARN PLEINE NATURE

Un accès simple et pratique
à un très grand nombre de parcours
de randonnées, trail, ou vélo !



Informations :
randopleinenature.tarn.fr



LE DÉPARTEMENT RÉSISTE

Agir pour améliorer le quotidien et préparer demain. C'est la ligne directrice du budget 2025 que j'ai proposé à l'ensemble des conseillers départementaux.

Dans un contexte budgétaire d'asphyxie financière, la moitié des Départements de France seront en situation de banqueroute d'ici deux ans.

Le désendettement de notre collectivité de 60 millions d'euros, que j'ai initié au cours des cinq dernières années, nous donne aujourd'hui de l'air pour continuer à investir.

88 millions d'euros seront ainsi injectés en 2025 par le Département dans notre économie locale pour soutenir nos emplois.

Nous pourrions ainsi notamment construire un nouveau collège à Couffouleux, à énergie positive et sans perturbateurs endocriniens, pour donner toutes les chances de réussite à nos jeunes tarnais.

Cette enveloppe sera aussi notamment utilisée pour continuer de rénover de manière volontariste les chambres de nos EHPAD et d'investir pour permettre à nos seniors de rester tant qu'ils veulent au sein de leur domicile.



Nous sommes le Département d'Occitanie qui fait le plus financièrement pour nos seniors !

Bien sûr **nous continuerons d'investir pour réaliser la nécessaire bifurcation énergétique** : nous réaliserons une nouvelle voie verte entre Graulhet et Briatexte, nous planterons 40 000 nouveaux arbres, nous ouvrirons deux nouveaux sentiers pédagogiques dans nos espaces naturels sensibles...

Je souhaite également que le Département reste un partenaire

à l'écoute de toutes les communes pour les accompagner dans la réalisation de leurs projets d'amélioration du cadre de vie, à la hauteur de nos moyens.

19 millions d'euros seront aussi consacrés à l'entretien de nos routes départementales.

Avec les élus départementaux, nous restons mobilisés, unis et déterminés pour la finalisation de l'A 69 : le chantier doit reprendre au plus vite !

Continuons de penser ensemble le Tarn de demain !

Christophe Ramond,
Président du Conseil départemental du Tarn

✉ president@tarn.fr
 f [ChristopheRamond.CD81](#)
 @ [christopheramondofficiel](#)
 d [christophe.ramond](#)
 in [RAMOND Christophe](#)
 X [ramond_christ](#)



SOMMAIRE

- 4 **Près de chez nous**
- 8 **Actualités** : Rénovation du Pont sur le Viau
- 10 **Portrait** : Mélanie Ains, une pompier au secours de Mayotte
- 20 **Le Tarn en action** : C'est voté !
- 22 **Le LAIT** : Le centre d'art contemporain ouvre ses portes
- 23 **Tarn Pleine Nature** pour découvrir le département
- 24 **Portrait d'agent** : Déborah Alquier, votre conseillère numérique
- 25 **Numérique** : À la portée de tous
- 27 **Chronique occitane**
- 28 **Idées de sorties tarnaises**
- 30 **Tribune libre**
- 31 **De vous à nous**

NOS ACTIONS

en images



Le futur collège accueillera 600 élèves dès septembre 2026



Couffoulex

Un nouveau collège pour l'ouest du Tarn

Afin que tous les jeunes aient les mêmes chances de réussir partout où ils habitent, le Département investit 22,5 millions d'euros dans la construction d'un nouveau collège dans l'ouest tarnais.

À la pointe de la modernité, ce collège à taille humaine et à énergie positive sera un modèle en matière de transition écologique : usage de bois local, zéro plastique, sans perturbateurs endocriniens, recours aux énergies renouvelables... Ouverture à la rentrée 2026.

(Lire aussi en page 18)

Agriculture

Un salon capital pour le Tarn

Cette année encore, le Tarn était présent au grand rendez-vous de l'agriculture française avec le BistroTarn qui, a mis à l'honneur les produits de notre département.

Au menu : veau d'Aveyron et du Ségala, ail rose de Lautrec, agneau tarnais, salaisons de Lacauene, vins de Gaillac... des trésors culinaires qui ont régalé les pupilles et les papilles des visiteurs du Salon.

Une ambiance conviviale qui a séduit petits et grands, venus nombreux à la rencontre de nos agriculteurs au BistroTarn.

Ce bel événement a permis de promouvoir nos filières de qualité et témoigner de notre soutien à ces femmes et hommes qui nous nourrissent chaque jour.



Les éleveurs ont fait valoir la qualité de leur travail

LE TARN RÉCOMPENSÉ
AU CONCOURS GÉNÉRAL
AGRICOLE
AVEC 53 MÉDAILLES
DONT 25 EN OR !



Bonne humeur et convivialité au rendez-vous



Il y a foule au BistroTarn !



Le chef Thierry Marx au stand du Tarn



Les producteurs d'ail rose de Lautrec ont répondu présents



La remise s'est déroulée dans le hall du Département

Environnement

Le Département offre 81 arbres aux Tarnais

Remise des prix du concours « Dans le Tarn, on plante des arbres ! » 81 arbres ont été offerts aux Tarnaises et Tarnais qui ont participé à la 3^{ème} édition de ce jeu concours organisé par le Département en partenariat avec Arbres & Paysages, sur les réseaux sociaux. Avec l'objectif de planter 400 000 arbres en 10 ans, notre Département s'engage pour plus d'oxygène, plus de biodiversité, moins de CO² et un meilleur cadre de vie pour tous. Depuis 2022 déjà près de 150 000 jeunes arbres ont été plantés dans le cadre de notre programme « un arbre, un collégien » !

Collège de Cordes-sur-Ciel

Un nouveau dojo

Le Département a investi 1 million d'euros dans la construction d'un dojo et d'un plateau sportif au collège de Cordes pour que chaque jeune puisse s'épanouir à travers le sport. Des installations de haut niveau à portée de mains, ouvertes aux écoles et aux associations locales. Un atout supplémentaire.



La Pause Numérique expérimentée

Au collège Val Cérou, depuis la rentrée, les portables sont sur pause avec leur interdiction dans l'enceinte de l'établissement. Le principe est simple : à son arrivée au collège l'élève éteint son téléphone avant de le glisser dans une pochette spécifique, financée en totalité par le Département et le récupère à sa sortie.

Villeneuve-sur-Vère

Soutien à la filière truffière

Succès pour la 19^{ème} édition de la Fête de la truffe, portée par le syndicat des Trufficulteurs. Le Département soutient la plantation d'arbres truffiers pour pérenniser cette filière.



Frausseilles

Une nouvelle mairie rénovée

Le Département reste le premier partenaire des communes afin de les soutenir financièrement pour améliorer la qualité de vie des Tarnaises et des Tarnais, à l'image de la mairie de Frausseilles. 47 514 euros ont ainsi été investis pour les travaux de la salle communale à destination des associations et des habitants.



Jeunesse

Installation des nouveaux élus du Conseil Départemental Jeunes 2024-2026

Les 42 nouveaux collégiens élus au Conseil Départemental Jeunes (CDJ) ont pris leurs fonctions. Pendant leur mandat de 2 ans, ils vont porter la voix de leurs camarades et travailler sur plusieurs thématiques afin d'innover pour les futures générations. Bravo à nos citoyens de demain qui font vivre notre bien collectif le plus précieux : la démocratie.

Albi

Le Département bâtit l'avenir à Cantepau

Le conseil départemental investit 1,4 million d'euros dans le projet ANRU Cantepau pour la transformation de ce quartier. Réhabiliter les logements, aménager les espaces publics, et renforcer l'accompagnement social, c'est redonner dignité et opportunités à chaque habitant.

Parce qu'un quartier, ce n'est pas seulement des murs, c'est avant tout des vies : le Département agit à travers le soutien aux familles, l'insertion professionnelle, la prévention pour les jeunes...



Rabastens-Couffouleux

1,5 million d'euros pour sauvegarder le pont

Le Département assure un entretien régulier de ses 1 400 ponts pour les préserver et les sécuriser.

Les derniers travaux menés sur le pont de Rabastens depuis septembre dernier sont achevés. La dalle en béton armé qui supporte la chaussée sur laquelle circulent les 4 000 véhicules par jour a été réparée, ainsi que d'autres parties de l'ouvrage. Les réalisations qui se sont déroulées sous l'ouvrage ont nécessité l'intervention d'entreprises spécialisées. Depuis 2023, le Conseil départemental a investi 1,5 million d'euros sur ce pont essentiel aux déplacements dans l'ouest tarnais.

Montredon-Labessonnié, Montfa et le Lacaunais

Garantir la sécurité sur les routes

Les agents de routes du Département interviennent 24h sur 24, 7 jours sur 7 afin de garantir la sécurité sur les 4 150 km de routes départementales, comme pour les épisodes de vent les 8, 18 et 19 mars. Ils ont répondu présents sur une centaine d'interventions pour retirer des arbres sur la chaussée à Montredon-Labessonnié, Montfa, Saint-Antonin-de-Lacalm, Maurens Scopont, dans le Lacaunais...



Saint-Amans-Soult

Le Black Mountain trail a soufflé ses 10 bougies

4 000 coureurs sont venus de toute la France, pour parcourir 13, 24, 43 et 64 km en Montagne Noire. Grâce aux 400 bénévoles, le trail tarnais est devenu une référence à l'échelle nationale.



PONT SUR LE VIAU :

Des travaux pour moderniser nos réseaux de communication

Après le pont de Rabastens, le Département rénove le pont sur le Viau, qui permet à la route départementale 162 de franchir un bras du lac de Laouzas, sur la commune de Nages.



Le coût de ces travaux est de 1,5 million d'euros, entièrement financé par le Département

Cette opération s'inscrit dans le cadre de l'entretien des 1400 ponts du Département, qui font l'objet d'une surveillance régulière.

LES TRAVAUX SE DÉROULENT EN DEUX ÉTAPES

- La 1^{ère} étape sera de reconstruire une nouvelle pile autour de celle existante qui ne peut être réparée au vu du niveau de dégradation du béton. Pour sa partie immergée, elle devra être réalisée dans un délai contraint de deux mois et demi. Sa construction se poursuit



Chiffres-clés

2 500 ouvrages d'art surveillés dont 1 400 ponts, 1090 murs de soutènement et 10 PPHM Portiques Potences et Hauts Mâts

400 inspections

d'ouvrages d'art par an

2,12 M€ pour la réparation d'ouvrages d'art en 2024

jusqu'au 14 juin. La circulation est interrompue à l'exception de celle des piétons et des cyclistes.

À noter

Afin de limiter la gêne occasionnée, notamment durant la période estivale pour l'activité touristique, **la circulation sur le pont sera rouverte du 15 juin au 15 septembre 2025.**

- La 2^{ème} étape n'interviendra que du 15 septembre au 5 décembre, afin de ne pas pénaliser l'activité touristique en période estivale. Elle consistera à réparer le tablier sur lequel circulent les véhicules, à renouveler son étanchéité, la chaussée, les trottoirs, et à réparer les garde-corps. Au vu de la nature des travaux, cette deuxième étape nécessitera une interdiction de toute circulation sur l'ouvrage.

5 séjours de vacances

SUR LES BASES DÉPARTEMENTALES DE RAZISSE ET SÉRÉNAC

Du 13 au 19 juillet, du 20 au 26 juillet, du 27 juillet au 2 août, du 10 au 16 août et du 17 au 23 août.



Initiation à l'équitation

Cet été, pensez aux

SÉJOURS DE VACANCES POUR LES JEUNES !

Le Département organise des séjours de vacances en juillet et août et permet l'organisation de journées de cohésion, classes de découvertes et stages sportifs.

POUR TOUS LES ENFANTS DE 7 À 17 ANS, TARNAIS OU NON

Chaque séjour proposé est différent : artistique, sportif, équin ou grands jeux. Les activités en plein air sont privilégiées.

JAMAIS PARTI EN COLO' ? PAS D'INQUIÉTUDE...

Ces séjours sont encadrés par une réglementation précise et contrôlée. Les

équipes d'encadrement sont formées (BAFA, BAFD et autres diplômes reconnus) et expérimentées. Chaque enfant est accompagné pour développer son autonomie, encouragé à être acteur de son séjour, à prendre confiance en lui.

UN BUDGET VACANCES SERRÉ ?

De nombreuses aides financières existent. Tarif bon plan : - 10 % pour les Tarnais !

Retrouvez toutes les informations sur : <https://bases-departementales.tarn.fr> ou scannez ce QR code.



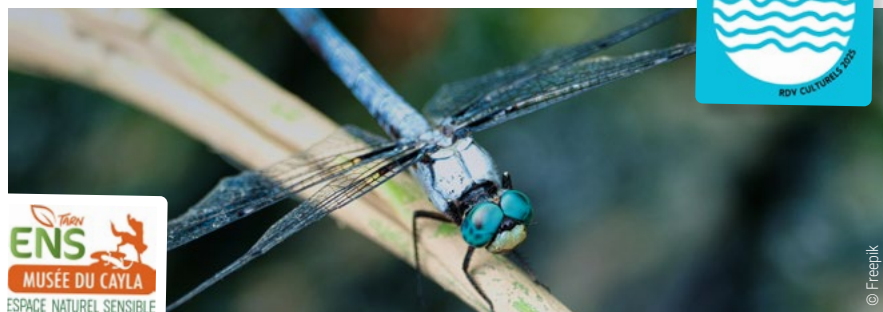
Le Département, TOUJOURS ENGAGÉ POUR LA CULTURE !

Le Département souhaite porter la culture
au plus près de tous, partout dans le Tarn.

La culture est une vraie ouverture vers les autres. Elle permet de mieux comprendre le monde et de mieux vivre ensemble. C'est pourquoi dans le cadre de sa politique culturelle, le Département intervient avec volontarisme dans tous les domaines du champ artistique et de la vie associative en prenant appui sur les associations et organismes culturels.

En 2025, il continue à apporter son soutien à hauteur de 5,8 millions d'euros. Le Tarn est l'un des rares Départements en France à ne pas baisser son budget cette année.

Et pour s'offrir une bouffée de culture, les trois musées départementaux vous attendent autour du thème de l'eau :



Au château-musée du Cayla à Andillac, découvrez l'exposition « Terres d'eau » et devenez incollable sur les espèces peuplant la zone humide.

Au Musée-mine départemental à Cagnac-les-Mines, les deux expositions temporaires vous font voyager : exposition photographique « Mineurs d'Ukraine », de Youry Bilak et « Mission Inde, une expédition de mineurs français ».

Prenez aussi le temps au **Musée départemental du Textile à Labastide-Rouairoux**. À partir du 13 juin, rendez-vous pour l'exposition « Après la pluie, s'habiller sous les gouttes ».

Informations : Facebook : @museestarn - <http://musee-textile.tarn.fr>

Focus sur

LES DOMAINES D'INTERVENTION EN FAVEUR DE LA CULTURE

LE DÉPARTEMENT :

- Subventionne près d'une centaine de **festivals**.
- Finance l'**Éducation Artistique et Culturelle** dans les collèges (700 000 euros par an).
- Soutient financièrement le **tissu associatif culturel** local.
- Fait la promotion de la **lecture publique** à travers la médiathèque départementale.
- Permet la conservation avec les **Archives Départementales**.
- Offre des réductions pour acheter des livres, pour adhérer à une activité culturelle, assister à des spectacles avec le **Chéquier collégien** d'une valeur de 230 € offert à chaque rentrée à tous les collégiens...

CINÉMA, 40 ANS SUR PELLICULE

L'association Cinécran81 a soufflé ses 40 bougies. 4 décennies que ces passionnés de la pellicule filent leurs toiles dans 25 communes avec le soutien financier du Département.



CÉLIA, CHAMPIONNE DE FRANCE

L'athlète tarnaise Célia Perron membre du Club Tarn, est devenue championne de France de pentathlon et a terminé 7^{ème} aux championnats du monde en salle.



DÉCÈS D'UNE FIGURE TARNAISE

Raymond Carrère est décédé à 99 ans. Figure du rugby tarnais, ce Carmausin était le dernier à avoir remporté le bouclier de Brennus en 1951 avec l'US Carmaux.



UNE CONFRÉRIE POUR LE MELSAT

Le melsat est à l'honneur chaque année à Mazamet avec la « Confrérie du melsat » qui met en avant ce produit de la gastronomie tarnaise lors d'une journée conviviale propice à l'achat du fameux melsat !

Mélanie Ains,

pompier au grand cœur

Mélanie Ains est passionnée par son métier.

Infirmière à l'hôpital de Lavaur, elle est sapeur-pompier volontaire depuis 11 ans. Elle revient de mission à Mayotte où le SDIS du Tarn a déployé 37 sapeurs-pompiers depuis le passage dévastateur du cyclone Chido.

Sa marraine était infirmière militaire. C'est peut-être inconsciemment que Mélanie Ains, 35 ans, a choisi de marcher dans ses pas. Après avoir débuté comme aide-soignante dans une maison de retraite elle passe son diplôme d'État d'infirmière il y a 14 ans.

En réanimation chirurgie cardiaque au CHU de Toulouse pendant de nombreuses années et son ex-compagnon étant sapeur-pompier professionnel, elle décide de s'engager auprès des pompiers en tant que volontaire « pour être encore plus utile ». « Je n'étais pas à l'aise avec l'incendie, donc j'ai opté pour la formation spécifique d'infirmière pompier. J'ai intégré le centre de secours de Gaillac, puis celui de Lavaur », explique celle qui a suivi toute sa scolarité à Lavaur et qui garde une passion intacte pour son métier. « Je prends toujours autant de plaisir avec les patients ».

C'est pour se sentir utile que Mélanie participe régulièrement à des missions à l'étranger. Dernière en date, du 2 au 26 janvier pour une mission de soutien sanitaire opérationnel aux pompiers. Basés dans le nord de l'île de Mayotte, 12 pompiers tarnais ont ainsi pris la

« Le travail en équipe est plus fort en mode dégradé »

relève de leurs collègues déjà sur place pour venir en aide à ce Département d'Outre-mer dévasté par le cyclone. Composé de sapeurs-pompiers spécialisés en secours post-catastrophe et en intervention en milieu urbain dégradé, ce détachement

est certifié INSARAG (International Search and Rescue Advisory Group). Ses missions : sécuriser les bâtiments publics prioritaires afin de permettre la reprise des activités sur l'île. L'équipe a ainsi réalisé de nombreux bâchages pour protéger les infrastructures endommagées. Mélanie était sur le terrain tous les jours.

Ses premières images ? « Beaucoup de destruction. Une situation précaire. La nature qui reprend ses droits et qui repousse très vite. Des bateaux échoués. Des bâtiments ouverts en deux. Des gens avec leurs vaches, pieds nus... ». Une mission après laquelle toute l'équipe tarnaise revient avec le sens du devoir accompli. « On ressort très enrichi humainement. Le travail en équipe est plus fort en mode dégradé. Il y a une vraie cohésion. Nous avons rencontré des pompiers d'autres départements. Nous sommes fiers de venir du Tarn et portons les valeurs tarnaises », explique Mélanie qui reconnaît que le SDIS du Tarn sait toujours répondre à la solidarité interdépartementale grâce à sa formation de pointe et ses valeurs fondamentales : engagement, cohésion et efficacité au service des citoyens.

Membre active de l'association La chaîne de l'espoir, qui prend en charge des patients atteints de pathologies cardiaques à l'étranger, la Tarnaise est aussi partie en mission en Irak et au Mali. Une vie tournée vers les autres, rythmée par ses balades avec Maurice, son chien. « J'ai de la chance. J'ai une belle vie et mes proches me soutiennent ! »



37 pompiers tarnais déployés

18 sapeurs-pompiers professionnels, 19 sapeurs-pompiers volontaires dont 5 infirmiers ont été déployés en 5 vagues successives

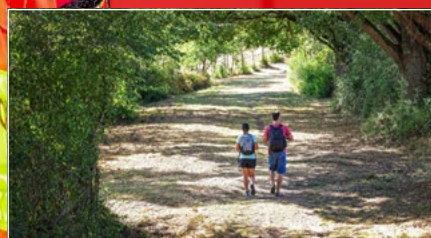
jusqu'à ce jour pour participer aux opérations de secours et de reconstruction sur l'île de Mayotte. Durant leur mission, ils ont dû faire face à la tempête tropicale Dikeledi, qui a frappé l'île en février 2025, compliquant davantage les conditions d'intervention.

SES TROIS LIEUX
TARNAIS PRÉFÉRÉS



PUYCELSI

« C'est magnifique.
Il y a de belles randos à faire ! »



**LA VOIE ROMAINE
À MASSAC-SÉRAN**

« C'est un lieu où je me sens bien.
C'est paisible. »



ALBI

« C'est une ville agréable, à la fois calme
et dynamique. Un bon équilibre ! »



BUDGET 2025

" UN BUDGET DE RÉSISTANCE POUR CONTINUER D'APPORTER DES SOLUTIONS CONCRÈTES "



COMMENT QUALIFIEZ-VOUS CE BUDGET ?

Le budget du Département pour 2025 est un budget de résistance dans un contexte financier national difficile. Mon objectif, c'est d'apporter des solutions concrètes à tous les Tarnais. Avec les élus départementaux nous avons donc bâti et voté un budget responsable pour agir au quotidien et préparer l'avenir du Tarn.

COMMENT AVEZ-VOUS RÉUSSI À L'ÉQUILIBRER ?

Nous pouvons résister budgétairement car depuis de nombreuses années nous menons une politique responsable. Nous faisons en sorte que chaque euro dépensé par le Département soit un euro utile à tous les Tarnais. C'est ainsi que nous avons **réduit notre dette d'un peu plus de 60 millions d'euros**, de 2017 à

2023. Cela nous donne de l'air dans ces moments financiers contraints. Car je rappelle que **le Département ne prélève aucun impôt**. Notre rigueur budgétaire se traduit par **la maîtrise absolue de nos charges** générales : elles s'établissent à 51 euros par habitant quand la moyenne des Départements de même strate se situe à 73 euros ! Nos frais de personnel sont également contenus à 248 euros par habitant quand la moyenne de la strate se situe à 256 euros.

VOUS CONTINUEZ QUAND MÊME D'INVESTIR ?

Oui parce que c'est indispensable pour soutenir notre économie et préserver nos emplois. Nous maintenons un haut niveau d'investissement à **88 millions d'euros pour soutenir l'économie tarnaise et l'emploi**. C'est indispensable **pour entretenir**

et sécuriser nos routes départementales et continuer de soutenir les projets portés par les communes et intercommunalités pour améliorer le cadre de vie de nos concitoyens. Nous le ferons à la hauteur de nos moyens mais nous répondrons présents comme nous l'avons toujours fait.

Tout le monde doit faire des efforts mais nous n'abandonnerons personne.

Pour la culture et le sport, nous continuerons d'avoir une politique ambitieuse afin de soutenir tous nos partenaires.

Nous restons aussi mobilisés aux côtés de nos sapeurs-pompiers avec 9 millions d'euros pour la construction de la **nouvelle caserne du SDIS à Castres** et 1 million d'euros supplémentaires pour faire face aux enjeux du réchauffement climatique.



QUELLE EST LA PRIORITÉ DE CE BUDGET 2025 ?

C'est la **jeunesse**. Nous en avons donné le plus beau symbole il y a quelques semaines, à Couffouleux, en posant la première pierre d'un **nouveau collège** dans lequel nous investissons 22,5 millions d'euros. Cet établissement sera à énergie positive, avec zéro perturbateur endocrinien, des sources d'énergies renouvelables, une isolation optimisée, des espaces végétalisés... À Graulhet aussi, nous construisons quasiment un nouvel établissement en mobilisant 20 millions d'euros pour rénover intégralement le collège.

Pour les jeunes des collèges et des établissements spécialisés, en 2025, nous reconduisons **le chéquier collégien à 230 euros**. Nous maintenons aussi les repas dans les cantines de nos collèges à partir de 1 euro pour les familles les plus modestes.

Dans notre département, 2 400 enfants bénéficient d'une mesure d'aide sociale à l'enfance. Afin de leur donner les mêmes chances que tous les enfants, nous continuons d'of-

frir un ordinateur portable à chaque jeune placé sous la protection du Département qui entre en classe de 6^{ème}. Nous investissons également **plus de 7 millions d'euros afin de moderniser entièrement l'ancien foyer départemental** rebaptisé Maison départementale de l'Enfance-Famille.

Faire réussir un jeune, c'est faire avancer tout le Tarn.

LA SOLIDARITÉ, C'EST TOUJOURS L'ADN DU TARN...

Nous ne laissons personne sur le côté. En 2025, nous continuons d'être le chef de file de la solidarité. **Pour nos seniors, nous ferons toujours le maximum.** Le point GIR pratiqué dans le Tarn, ce barème qui finance nos établissements, est le plus fort d'Occitanie. À l'échelle de la France métropolitaine, nous sommes dans le top 6 !

J'avais pris l'engagement de mobiliser 12 millions d'euros d'aides pour la modernisation des EHPAD du Tarn sur toute la durée du mandat. 3 278 chambres ont notamment été rénovées. Cet engagement, il est tenu dès cette année, avec 3 ans d'avance ! Dans le Tarn, solidarité rime avec concret.

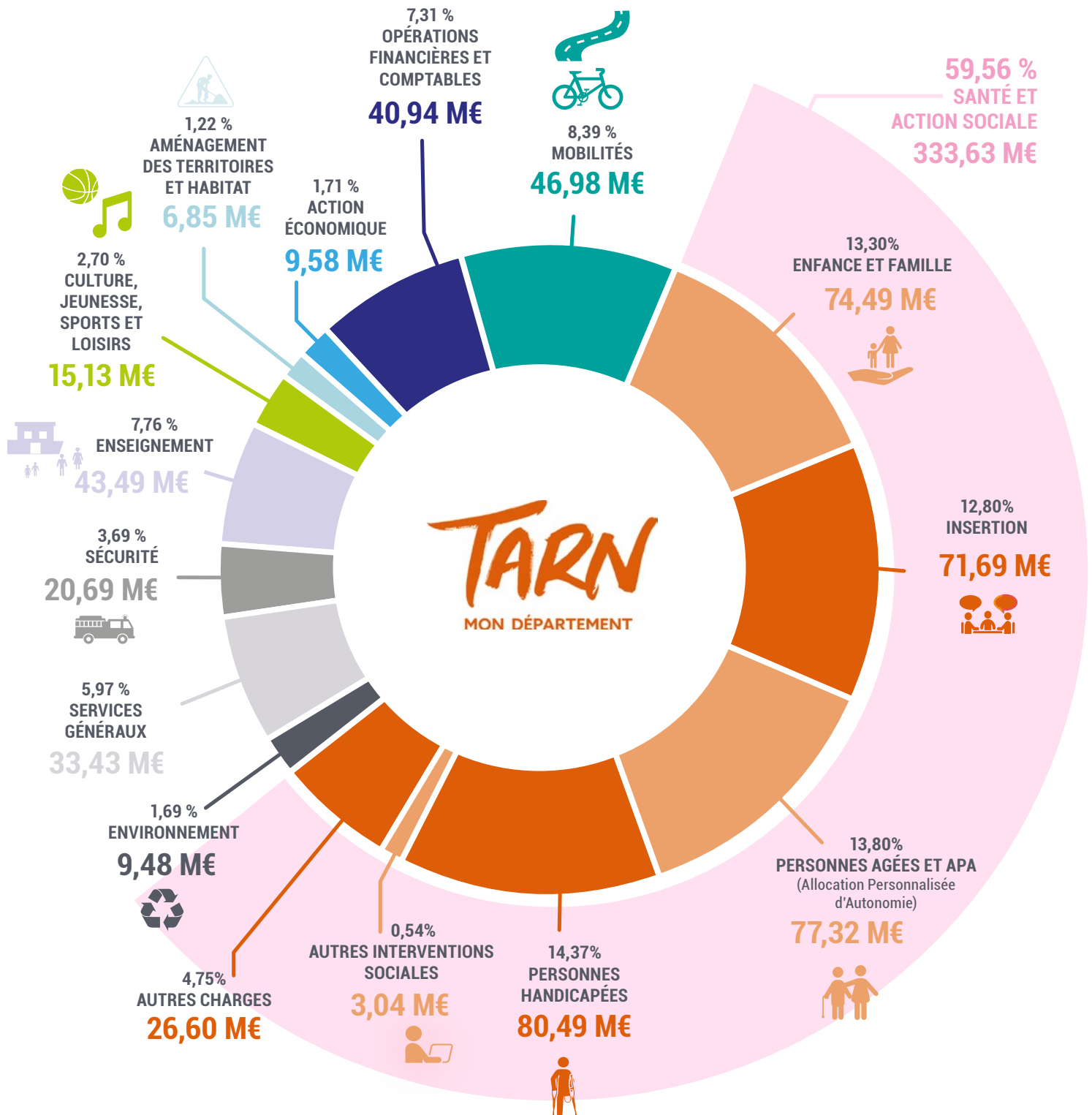
L'A69 EST AUSSI AU CŒUR DES SUJETS POUR 2025...

Oui, il est primordial de faire aboutir ce projet vital pour notre territoire ! Le Département s'est associé à la procédure d'appel initiée par l'État suite à la décision du tribunal administratif de Toulouse d'arrêter le chantier. Car l'arrêt est un non-sens absolu. C'est 1 000 personnes renvoyées du jour au lendemain et autant de drames humains. Le résultat c'est un chantier terminé aux deux tiers et laissé en plan à quelques mois de l'inauguration. C'est le risque pour notre pays de ne plus voir aboutir aucun grand projet structurant.

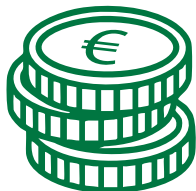
C'est pourquoi avec les forces vives et les élus tarnais, forts de la réussite populaire de la manifestation du 8 mars, nous restons mobilisés : **toutes les pistes sont étudiées pour faire aboutir ce chantier** de l'A69. Il ne peut en être autrement. Qui pourrait autoriser de condamner un territoire et ses habitants à perpétuité ?

L'A69 : on finit !

UN BUDGET



DE RÉSISTANCE



560,2 M€

BUDGET 2025

DONT **88 M€**
D'INVESTISSEMENT PUBLIC
POUR SOUTENIR LA VIE
ÉCONOMIQUE



UN DÉSENDETTEMENT DE
60 M€

LE DÉPARTEMENT DU TARN
A ENGAGÉ UN
CYCLE VOLONTARISTE
DE DÉSENDETTEMENT DE
2017 À 2023

Cette stratégie permet de
continuer d'investir dans les
projets d'avenir
et d'assumer ses missions
de solidarités humaines
et territoriales.

Face à une augmentation des charges et une diminution des recettes, le
Département du Tarn a adressé sa facture (fac-similé) à l'État pour lui
signifier son reste à charge de **70 M€**



VOS CONTACTS

PAR COURRIER
Conseil départemental
du Tarn
Hôtel du Département
Lices Georges Pompidou
81000 Albi

VOS INFORMATIONS

La situation est
profondément injuste et
totalement déconnectée
de la réalité des
territoires. Les
Départements, comme
celui du Tarn, ne
disposent plus de la
capacité de lever l'impôt.
Nous dépendons
donc entièrement des
dotations de l'État,
qui, elles, n'ont pas évolué
depuis plus de
dix ans.

RAPPEL

**REGULARISATION DE VOTRE SITUATION
VIS-A-VIS DU TARN
DES TARNAISES ET DES TARNAIS**

PRÉSIDENT DE LA RÉPUBLIQUE
PALAIS DE L'ÉLYSÉE
55 RUE DU FAUBOURG SAINT-HONORÉ
75008 PARIS

Vos factures impayées depuis 2022

Dépenses supplémentaires

Non-Compensation des AIS	15M€
Non-Compensation du Ségur de la Santé	10M€
Non-Compensation des mesures salariales	10M€
Perte de recettes DMT0	35M€

Total Général 70 M€

Le non-paiement de ce règlement partiel peut exposer à des sanctions

M€ = millions d'euros



UN BUDGET TARNAIS RESPONSABLE ET ÉQUILIBRÉ

« Nous continuons d'agir au plus
près des besoins des Tarnais,
notamment des plus fragiles ».

Michel BENOIT,

Conseiller départemental du Tarn,
en charge du Budget

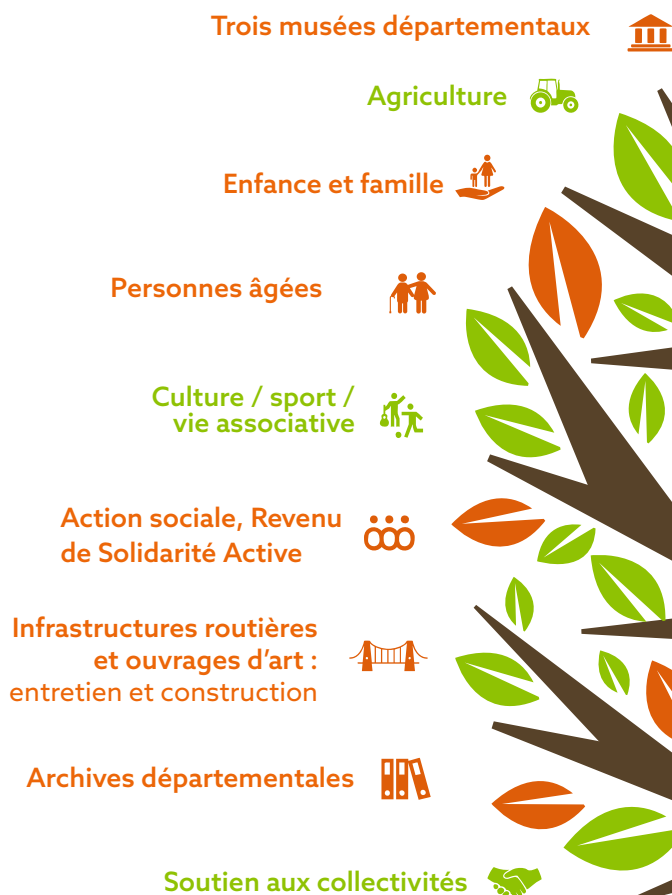


BUDGET : COMMENT

COMMENT SONT RÉPARTIES LES DÉPENSES ?

LES DÉPARTEMENTS DE FRANCE RENCONTRENT DES DIFFICULTÉS FINANCIÈRES LIÉES EN GRANDE PARTIE AU DÉSENGAGEMENT DE L'ÉTAT ET AUX NON COMPENSATIONS DES DÉPENSES. DANS LE TARN, LE DÉPARTEMENT VEILLE À CE QUE CHAQUE EURO DÉPENSÉ SOIT UN EURO UTILE !

0€
LE DÉPARTEMENT
DU TARN
NE PRÉLÈVE
AUCUN IMPÔT



D'OÙ VIENNENT LES PRINCIPALES RECETTES ?

CE SONT DES RESSOURCES ATTRIBUÉES PAR L'ÉTAT AU DÉPARTEMENT POUR FINANCER LES DÉPENSES DE FONCTIONNEMENT.

**DOTATIONS DE L'ÉTAT
119 M€**

*Dotation Globale de fonctionnement,
financement de l'autonomie (CNSA)*

**TAXE INTÉRIEURE
SUR LA CONSOMMATION
DES PRODUITS ÉNERGÉTIQUES
33,1 M€**

ÇA FONCTIONNE ?



Collèges publics : entretien des bâtiments et gestion de la restauration scolaire



Transport des élèves handicapés



Tourisme



Personnes handicapées



Environnement



SDIS
(Service départemental d'incendie et de secours)



Santé



Médiathèque départementale

**DROITS DE MUTATION
À TITRE ONÉREUX
49 M€**

Impôts sur les ventes immobilières

**TAXE SUR LES CONTRATS
D'ASSURANCE
78 M€**

**TVA
153 M€**

Taxe sur la Valeur Ajoutée

**COMPÉTENCES
OBLIGATOIRES**

**COMPÉTENCES
PARTAGÉES**

**DE FAÇON VOLONTAIRE,
LE DÉPARTEMENT FAIT LE CHOIX
D'ALLER PLUS LOIN POUR
AMÉLIORER LA QUALITÉ DE VIE DANS
LE TARN.**

LA SANTÉ PAR EXEMPLE :

Ce n'est pas une compétence départementale mais l'accès aux soins est au cœur des préoccupations des Tarnais. Depuis 2021, 3 millions d'euros ont été investis pour attirer et retenir des professionnels de santé dans le Tarn. 800 000 euros ont été alloués à la rénovation de l'internat du centre hospitalier d'Albi. Le Tarn a soutenu 31 projets de création, rénovation ou extension de maisons de santé pluridisciplinaires ; a adhéré au groupement d'intérêt public, « Ma santé, ma région » pour salarier des médecins dans les territoires en manque de professionnels. Ainsi le Tarn est devenu le 2^{ème} terrain de stage de Midi-Pyrénées et compte 331 médecins généralistes dont de jeunes médecins.

NOS PRIORITÉS

FAIRE RÉUSSIR TOUS LES JEUNES !



22,5 millions d'euros pour la construction d'un nouveau collège à énergie positive, avec zéro perturbateur endocrinien à Couffouleux. Ce nouvel équipement répond à l'augmentation démographique importante à l'ouest du département et diminuera ainsi les effectifs par classe pour favoriser l'apprentissage, le bien-être des élèves et des enseignants et la mixité sociale. Les temps de transports scolaires seront également réduits. **600 élèves y seront accueillis à partir de la rentrée 2026.**

VRAI OU FAUX

Le Département reste le 1^{er} partenaire des communes ?

OUI

Le Département se tiendra toujours à leurs côtés en 2025 pour financer de nombreux projets qui améliorent le quotidien et le cadre de vie : restauration de bâtiments, d'équipements sportifs et culturels... 419 dossiers ont été soutenus en 2024 pour un montant de 15,7 millions d'euros. Pour autant, la situation financière de notre pays impose à chacun de devoir faire des efforts. Nous recentrerons nos aides sur des projets à vocation véritablement structurante.



- ➔ **20 millions d'euros pour la rénovation du collège à Graulhet** (extensions, sécurisation des dessertes, amélioration de l'efficacité énergétique des bâtiments...).
- ➔ **Plus de 7 millions d'euros pour la rénovation de la Maison départementale Enfance-Famille.**
- ➔ **Des actions phares :** chèque collégien à 230 €, maintien des repas dans les cantines scolaires à partir de 1 euro pour les familles les plus modestes, ordinateur portable pour chaque jeune placé sous la protection du Département et qui entre en 6^{ème}.

Compte-tenu des restrictions budgétaires, le Département arrête d'entretenir les routes départementales ?

NON

Le Département continuera d'entretenir les 4 150 km de routes départementales en mobilisant 19,2 millions d'euros à l'entretien et la sécurisation des routes.

Le Département coupe les subventions aux associations ?

NON

Le contexte budgétaire nous oblige néanmoins à baisser en moyenne de 3 % les aides à nos partenaires. Mais le Département du Tarn, contrairement à d'autres Départements, ne supprime aucune aide en 2025. En 5 ans, le budget Culture a augmenté de 50 % et le budget Sport de 57 %.

EN 2025

BIEN VIEILLIR DANS LE TARN !

La solidarité est l'ADN du Département. Le Tarn met donc les moyens pour rester le premier Département d'Occitanie en matière de soutien aux personnes âgées et aux établissements.



Le Département du Tarn est ainsi dans le Top 6 des Départements de France métropolitaine.



- ➔ Une enveloppe **en hausse de plus de 12 % pour le maintien à domicile** des personnes en situation de handicap et les seniors.
- ➔ **Moderniser nos EHPAD** (3 278 chambres rénovées depuis 2021).
- ➔ Mise en place de **séjours de répit aux aidants**.
- ➔ **100 places en résidence autonomie**, avec notamment la création d'une nouvelle résidence à Brassac.
- ➔ Prime de fidélisation de **100 € par mois pour les aides à domicile**.
- ➔ Financement de **6 heures d'aide supplémentaires** pour les personnes âgées afin de faciliter la **transition domicile-EHPAD** quand le temps est venu de quitter son domicile.

AUGMENTER L'ATTRACTIVITÉ DU TARN

- ➔ **1 million d'euros supplémentaire pour le SDIS** afin de faire face aux enjeux du réchauffement climatique et **construction de la nouvelle caserne des pompiers à Castres**.
- ➔ **19,2 millions d'euros pour l'entretien et la sécurisation** des 4 150 km des routes départementales.
- ➔ Développement des mobilités douces avec notamment la **réalisation d'une voie verte entre Graulhet et Briatexte** et d'une **véloroute le long de la future autoroute A69**.
- ➔ Ouverture de **2 nouveaux sentiers de découverte** pour sensibiliser le grand public à l'environnement : les prairies du Travet à Castres, le vallon de l'Audoulou à Puycelsi.
- ➔ **40 000 arbres plantés en 2025**. Objectif : 400 000 arbres en 10 ans. Déjà 146 000 arbres plantés depuis 3 ans !
- ➔ Afin de préserver la ressource en eau, poursuite des **financements des interconnexions de réseaux** et des **créations de petites retenues collinaires**.
- ➔ **Aide aux communes** pour les accompagner dans leurs projets pour améliorer le quotidien des Tarnais. Depuis le début du mandat en 2021, 3 353 projets ont été soutenus pour **97,5 millions d'euros**.



LE TARN en action !

Lors du débat d'Orientations Budgétaires du 14 février et de la commission permanente du 14 mars, les élus ont voté des mesures pour le quotidien des Tarnais.



SOUTIEN AUX COMMUNES



École de Soual

Un total de plus de **325 000 € de subventions alloués à 26 communes de moins de 2 000 habitants**, pour des projets allant de la rénovation de bâtiments communaux et historiques à l'aménagement d'espaces publics.

SOLIDARITÉ



119 212 € pour le soutien des personnes fragiles et des seniors

Plusieurs objectifs : accompagner des personnes dont le profil de prise en charge présente des **spécificités**, intervention sur des amplitudes **horaires particulières** (soirs, week-ends), **couverture des besoins sur l'ensemble du territoire**, ... afin d'épauler les bénéficiaires et leurs aidants.

Mise à disposition à titre gracieux de **bureaux et de personnels** pour aider au bon fonctionnement de l'ensemble des services de la MDPH pour la période 2025-2027.



JEUNESSE



Chorale au collège de Carmaux

29 381 € alloués à de nombreux projets relevant de l'**Éducation Artistique et Culturelle au sein des collèges**.



ACTIONS CULTURELLES ET PATRIMONIALES

Dans l'attente du vote du budget primitif pour l'année 2025 et afin d'assurer le bon fonctionnement des organismes auxquels le Département renouvelle son soutien, un **acompte sur subvention de fonctionnement d'une valeur de 30 %** par rapport aux subventions accordées en 2024 est attribué : 873 950 € pour le **Conservatoire de Musique et de Danse du Tarn (CMDT)** ; 135 000 € pour la **Scène Nationale Albi-Tarn** ; 46 500 € au **centre d'art contemporain Le Lait**.



Concert de musique classique du CMDT

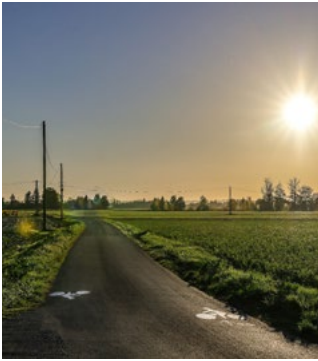


Après le passage du cyclone Chido

SOLIDARITÉ INTERDÉPARTEMENTALE

20 000 € pour venir en aide aux habitants et aider à reconstruire l'**archipel de Mayotte**.





À **Blan** : réalisation d'une **voie verte** dans le cadre de l'aménagement et de la mise en sécurité de la route de Revel (RD84) : 800 000 € (27% du budget total).

À **Castres** : aménagement d'une **piste cyclable** sur le chemin de Salinal et d'une autre pour accéder aux équipements culturels dont le multiplex dans le quartier Soult. Total : 91 000 €.

7 435,20 € de subventions à 6 communes dans le cadre du plan « **Un arbre, un collégien** » pour la plantation d'arbres.



ACCOMPAGNEMENT NUMÉRIQUE

En adoptant la feuille de route de France Numérique Ensemble, le Département va continuer à développer une culture du numérique.

Le Département poursuit également sa collaboration avec France Travail (loi Plan Emploi) pour la mise en place d'outils et de services numériques communs. L'objectif ? Être au plus près des bénéficiaires du RSA et favoriser leur insertion professionnelle.



Atelier numérique à Lacaune



ROUTES DÉPARTEMENTALES



ENVIRONNEMENT



**SDIS
TARN**



Plus de **5 millions d'euros** sont alloués au Service Départemental d'Incendie et de Secours du Tarn (SDIS 81) pour garantir la sécurité de tous les Tarnais et Tarnaises.



L'aménagement des routes est une priorité du Département

À Giroussens : 328 000 € pour la création d'un nouveau tracé sur la RD38. À Soual : 198 000 € pour la réalisation d'un pont cadre, indispensable à la continuité de la voie verte qui sera réalisée le long de l'A69.

REMISE DES CLÉS AU LAIT, *Laboratoire artistique international du Tarn*

Labellisé centre d'art contemporain d'intérêt national, la structure vient de s'installer dans l'ancienne école Camille Claudel à Albi grâce à l'investissement du Département.



L'ART NOUS RELIE

« L'accès à la culture pour tous est une de nos priorités. Voir le Centre départemental d'Art contemporain Le Lait

s'installer dans cette ancienne école réhabilitée, est un beau symbole.

Faire découvrir, s'interroger, échanger, dialoguer avec le public et des artistes de qualité est l'ADN de ce Centre d'art.

Dans la diversité de nos fonctions, de nos origines et de nos âges, la culture nous relie toutes et tous ».

Laurent VANDENDRIESSCHE,

Conseiller départemental du Tarn, en charge de la Culture

L'accès au centre d'art est **gratuit**. Il est ouvert au grand public **du mercredi au dimanche, de 13h30 à 18h30**. Ce nouveau lieu, de 550 m², est doté de quatre salles d'exposition pour découvrir la création d'aujourd'hui.

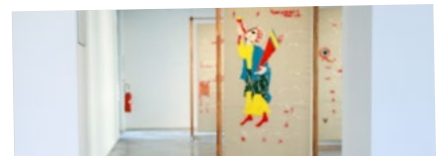
Une salle d'atelier accueille les groupes scolaires et permet de pratiquer les arts plastiques. Un espace d'accueil convivial, une terrasse couverte et un jardin ombragé complètent l'ensemble. Enfin, un logement est spécifiquement destiné à l'accueil d'artistes : un lieu de vie et de travail lors de résidences de recherche ou de création.

L'opération de réhabilitation a été conduite par le Département du Tarn avec le soutien de l'Europe, de l'État

(Direction régionale des affaires culturelles) et de la Région Occitanie, pour un montant de 2,1 millions d'euros.

Par son soutien, le Département réaffirme son engagement d'encourager et de donner au centre d'art les moyens de mener à bien ses missions, à savoir : le soutien à la création et la transmission de l'art contemporain.

Le Lait
*centre d'art
contemporain*



Le Lait a ouvert ses portes

le vendredi 14 mars

avec le vernissage de l'exposition **Del Otro Mundo de Leonor Serrano Rivas**, artiste espagnole

Il s'agit de sa première exposition monographique en France. Exposée en 2022 au Musée Reina Sofia à Madrid, elle entame un nouveau cycle artistique à Albi. Ses installations, sculptures et œuvres textiles immergent les visiteurs dans un univers poétique.

TARN PLEINE NATURE

Le plein d'oxygène !

Lancée par le Département, l'application gratuite **Tarn Pleine Nature** et le site web dédiés proposent de nombreuses idées de balades et parcours en plein air.

Grâce à des filtres personnalisables, il est possible de découvrir de nombreuses activités : **randonnée, vélo, VTT, canoë, escalade...** et de faire son choix parmi les hébergements et les lieux de restauration à proximité. Tarn Pleine Nature, c'est aussi **un véritable guide à travers les Espaces Naturels Sensibles** du Département. Petits et grands peuvent ainsi partir à la découverte des nombreuses espèces végétales et animales remarquables du Tarn. Avec Tarn Pleine Nature, le Département continue de **s'engager pour la préservation de l'environnement et la promotion d'un tourisme durable** ! Ainsi on part à l'aventure en solo ou en famille, sans oublier de respecter l'environnement du sentier.



Sentier de la Capelette à Dourgne

Ce qu'ils en pensent

« Je sélectionne des randonnées grâce aux filtres proposés : niveaux de difficultés, durée... Et ce que j'apprécie ce sont les fiches explicatives téléchargeables ! » **Baptiste**

« Le site web regroupe de nombreuses propositions de parcours mais aussi une sélection de sites et de monuments à visiter. Grâce au site, j'ai découvert de nombreuses cascades que je ne connaissais pas ! » **Pascale**

« J'ai téléchargé l'application pour proposer des activités à mes enfants. Pour avoir de nouvelles idées de sorties, je recommande vraiment cette application ! » **Stéphanie**

IDÉES DE BALADES...

BOUCLE DES ARCHÉOLOGUES

Depuis l'église de St Sernin, la boucle rejoint le bord du ruisseau d'Agros et ses anciens moulins de Racco et Vitrac.

Facile, durée : 2h30 / 9,1 km.

BOUCLE DES FORÊTS DU MALOUS

Chemins, forêts et beaux paysages composent cette escapade autour de Noailhac.

Intermédiaire, durée : 4h / 12,9 km

CHEMIN DES PASSES

Depuis Hautpoul, ce circuit alterne descentes et montées de part et d'autres des gorges de l'Arnette.

Difficile, durée : 3h30 / 9,3 km

Naturellement Tarn !
Tarn Pleine Nature

Le plus en téléchargeant l'application **Tarn Pleine Nature** ?

Des accès à des hébergements, des lieux de restauration, à visiter le long de votre parcours !

<https://randopleinenature.tarn.fr/>



Les agents du Département **EN ACTION**

« Il peut y avoir un parallèle avec mon parcours sportif et ma profession. »

Déborah Alquier

- **Conseillère numérique pour le Département.** Intervient sur le canton des Hautes Terres d'Oc.
- 39 ans.
- Tarnaise depuis toujours, originaire de Lautrec.
- Travaille pour le Département du Tarn depuis 3 ans. Était auparavant enseignante dans le domaine du sport.

Sa mission

- **Proposer des ateliers collectifs et individuels** pour former à l'utilisation des outils numériques.
- **Mettre en oeuvre des événements** autour du numérique pour s'adresser à un public spécifique (jeunes, personnes handicapées...).
- **Accompagner les utilisateurs sur différentes thématiques** (recherche internet, utilisation de mails, réseaux sociaux, prévention sur le cyberharcèlement...)

Son anecdote

« Je fais du sport depuis 30 ans. J'ai été monitrice de tennis pendant 10 ans et aujourd'hui je pratique le padel en compétition. Je suis la 7^{ème} française dans le classement national et je joue également en équipe, nous sommes depuis 2 ans vice-champions de France. »

Ce qu'elle aime dans son métier

« Ce qui me plaît le plus c'est le relationnel. Il y a un côté très humain dans mon métier. Nous avons parfois affaire à des personnes angoissées par l'obligation d'utiliser des outils numériques, il faut donc savoir les accompagner. On essaie aussi d'avoir un côté convivial pour que les gens passent un bon moment lors de nos ateliers. En général, j'accompagne les participants durant



3 cycles de 11 séances.

Je pense qu'il peut y avoir un parallèle avec mon parcours sportif et ma profession actuelle : le numérique exige de la rigueur, de la persévérance et de la patience ! »

ACCOMPAGNEMENT NUMÉRIQUE :

au plus près des besoins des Tarnaises et des Tarnais

Le Département a fait le choix de recruter des conseillers numériques afin de lutter contre l'illectronisme.



Ateliers numériques à Lacauze



**3 questions à
Christophe Hérin,**
Président de
la Commission
Cohésion Territoriale et
Développement durable

POURQUOI LE DÉPARTEMENT PORTE LE SUJET DES CONSEILLERS NUMÉRIQUES ?

Dans un contexte de dématérialisation et du tout numérique, il était nécessaire d'accompagner et de former le public en difficulté avec le numérique afin qu'il ne se sente pas lésé dans son quotidien et que le numérique soit une opportunité.

QUELS SONT LES RETOURS DES USAGERS ET COMBIEN DE PERSONNES AVEZ-VOUS ACCOMPAGNÉES ?

Depuis février 2022, les conseillers numériques du Tarn ont accompagné

plus de 8 000 personnes. La majorité des usagers formés sont âgés de plus de 60 ans. Néanmoins, l'action des conseillers numériques ne se limite pas à ce public. Ils apportent également leur soutien à des adolescents, des parents... Ils sensibilisent à divers sujets : numérique responsable, cyber-sécurité, cyber-malveillance, utilisation des réseaux sociaux, intelligence artificielle... 95 % des usagers étaient plus à l'aise avec le numérique à la fin des ateliers.

QUELLES SONT LES PROCHAINES ÉTAPES ?

Nous allons poursuivre notre travail auprès des Tarnaises et Tarnais car il y a une forte demande, toujours dans une démarche de « aller vers », en partenariat avec les structures locales qui sont les plus à même d'identifier les besoins de leurs secteurs.

Nous allons également sensibiliser

Pourquoi faire appel À L'ACCOMPAGNEMENT NUMÉRIQUE PROPOSÉ PAR LE DÉPARTEMENT ?

*Paroles de participantes
à l'atelier numérique
organisé à Lacauze*

Monique Théron : « Je n'étais pas très à l'aise avec l'ordinateur, internet et les mails. »

Julie Pujol : « J'avais besoin de réorganiser tout mon ordinateur parce que je ne classe pas les dossiers. »

Irène Barthès : « Comme je ne maîtrisais pas du tout, ni dans ma profession auparavant, j'ai dit pourquoi pas. En plus, aujourd'hui c'est d'une utilité incontestable. »

les collégiens aux fake news, à la cyber-malveillance, à l'utilisation responsable des réseaux sociaux.

**Pour participer aux ateliers d'initiation
au numérique proposés
par le Département :**

Inscrivez-vous en ligne sur :
<https://urlr.me/NmKwT5>
ou scanner ce QR code



**PERSONNES ÂGÉES, AIDANTS,
OU EN SITUATION DE HANDICAP**

MA NOUVELLE
MAISON
DÉPARTEMENTALE
DE L'AUTONOMIE
ME SIMPLIFIE
LA VIE !



UN LIEU UNIQUE

POUR TOUT SAVOIR SUR MES AIDES,
MES DROITS ET MES DÉMARCHES

10 RUE DES TROIS TARN - ALBI

WWW.TARN.FR



CONNAISSEZ-VOUS TOUS LES SECRETS des mots occitans ?

La langue d'òc permet de décrypter notre histoire et notre environnement sociétal.



Les noms de communes

LAGARRIGUE = LE LIEU OÙ POUSSENT LES CHÊNES

Lagarrigue vient du mot occitan « **garric** » qui veut dire « le chêne ». Lagarrigue signifie donc « le lieu où poussent les chênes » autrement dit « la Chênaie ».

En gaulois, « **garric** » désignait précisément une variété de chênes : le chêne Kermès que l'on appelle également « le chêne des garrigues ». En effet, ce type de chênes pousse dans des sols secs, rocheux et calcaires comme on en trouve dans les régions à climat méditerranéen. Par glissement de sens, le terme « **garric** » a également désigné de façon générale « des terres non cultivées ». Il a ainsi donné la garrigue provençale, ce terrain rocailleux où poussent des broussailles.

Forêt de chênes

Expressions et mots d'oc

PÉTANQUE = LES PIEDS JOINTS

Bon nombre de mots usuellement employés en français viennent de la langue occitane qui permet d'en découvrir leur sens profond.

Ainsi, le mot « Pétanque » vient de l'occitan « **pès tancats** » qui signifie littéralement les « pieds joints » en référence à la position physique des joueurs pour garantir leur équilibre et leur précision dans le lancer des boules.



Les noms de famille

FOURNIER = LE BOULANGER

Apparus pour compléter les prénoms il y a 1000 ans, les noms de famille sont en fait des surnoms attribués aux habitants en fonction de leurs métiers, de leurs caractéristiques physiques ou morales, de leurs prénoms, de leurs origines géographiques ou lieux d'habitation.

En effet, entre l'an 1000 et l'an 1300, une très forte croissance de la population a eu lieu du fait du développement des méthodes de travail de l'agriculture et de la fin des grandes invasions.

Le nombre d'habitants portant le même prénom a donc augmenté et il a été nécessaire de créer des surnoms pour les distinguer, surnoms qui sont devenus nos noms de famille !

Ainsi « Fournier » est un nom de famille issu de l'occitan « **Fornier** » qui désigne un boulanger.

En langue occitane « **forn** » signifie « four » et faisait donc à l'origine référence à un artisan qui tenait le four à pain.



ALBI
**ARCHIVES
DÉPARTEMENTALES
DU TARN**
<https://archives.tarn.fr>
Tél. : 05 63 36 21 00

mardi
13 MAI

**Café éphémère
L'eau dans les Archives**

Restitution d'un projet tutoré d'étudiants en Histoire à l'INU Champollion ; présentation d'une publication collective des Archives sur les usages de l'eau dans l'histoire. À 9h

**LA BELLE ÉPOQUE DES
BAÏNS DE MER**



exposition

5 MAI > 28 AOÛT

**Exposition
La Belle Époque
des baignades de mers
par Guillaume Doizy**

Découvrez l'essor de la baignade en eau salée et des stations balnéaires de la fin du XIX^{ème} à 1914.

lundi
19 MAI

**1h, 1 source
Les droits d'eau :
cas pratique
par Martine Jean**

Une heure pour explorer une source de documentation et enrichir vos recherches !

À 16h30.



ALBI
**SCÈNE NATIONALE
ALBI-TARN**
www.sn-albi.fr
Tél. : 05 63 38 55 56

22 > 29 MAI

Théâtre Au fil du Tarn

**Et si je n'avais jamais
rencontré Jacques Higelin**
Une traversée musicale en
portrait-puzzle d'un artiste et
de toute une époque !
**22 : St-Juéry - 23 : Gaillac -
24 : Puycalvel - 25 : Sainte-
Croix - 27 : Blaye-les-Mines
- 28 : Técou - 29 : Lescure**

GIROUSSENS
**MARCHÉ DE CÉRAMIQUE
CONTEMPORAINE**
www.terre-et-terres.com
asso@terre-et-terres.com

**7 > 9 JUIN
34^{ème} édition**

70 céramistes venus de France
et d'Europe, un rendez-vous
incontournable dans le grand
Sud-Ouest pour les amateurs
comme pour le grand public.
De 10h à 19h



**34^e
MARCHÉ
CÉRAMIQUE
CONTEMPORAINE
GIROUSSENS**

Marché potier
Carré sculpture
Exposition
Animations



IDÉES DE SORTIES TARNAISES



TARN
**CONSERVATOIRE
DE MUSIQUE ET DE DANSE**
<https://cmdtarn.fr/>
Tél. : 05 63 54 51 61

7 > 8 JUIN

**Rencontres départemen-
tales de chant choral
Aux Chœurs du Tarn**

L'ADDA du Tarn, le Conser-
vatoire, la Mission Voix
Occitanie, et la Cité de Sorèze,
célébrent la vitalité du chant
choral et la diversité des
pratiques vocales de notre
territoire.

**Fêtons
les 40 ans !**

**Le Conservatoire de
musique et de danse du Tarn
et l'ADDA du Tarn s'associent
pour proposer une saison riche et
diversifiée. Les 2 structures nées
de la volonté du Conseil départe-
mental agissent main dans la
main depuis 40 ans pour contri-
buer à une dynamique de déve-
loppement culturel et artistique à
l'échelle départementale.**



TARN
ADDA DU TARN
<https://adda81.fr>
Tél. : 05 63 77 32 18

24 > 25 MAI

**Rencontre
Festival Odyssées 3.0
part en Bivouac**

8^{ème} édition
SCÈNE NATIONALE
ALBI-TARN

Présentation du travail théâtral
de 60 jeunes tarnais.

mardi
13 MAI

**Rencontres
départementales
de la Danse**
**Extraits du spectacle
"SUR-JE"**

**par Kelemenis
ATHANOR, ALBI**

Interprétation par les danseurs
de la formation Coline.



15 > 16 MAI

**Extraits du spectacle
"Royaume"
par la Compagnie Appach**
SALLE
MULTICULTURELLE
TÉCOU

mardi
10 JUIN

ESPACE APOLLO,
MAZAMET

**Extraits du spectacle
"Tu te souviendras que
j'étais ici nulle part"**
par la Compagnie Appach

Plus de 4000 élèves du Tarn,
de la maternelle au collège, se
réunissent toute une journée.
Présentation de leurs choré-
graphies aux côtés d'artistes.
À 19h.

festival
MARÉE HAUTE #3
29.05 > 01.06 2025

MICHAËL JONES
MIOSSEC
LE B.A.-BA DE LA CHANSON
ENTRE CHIENS ET LOUPS THÉÂTRE DU CENTAUNE
BEN HERBERT LARUE

MONTES DE LACAUNE ET MONTAIGNE DU HAUT LANGUEDOC

LAC DU LAOUZAS
FESTIVAL MARÉE HAUTE
www.festivalmareehaute.net
Tél. : 05 63 60 55 90

29 MAI > 1ER JUIN

Une programmation éclectique : concerts uniques (Michael Jones, Miossec, Ben Herbert Larue), fanfares, spectacles de rue, randonnées, et même une foire internationale du bulot sur les rives du lac du Laouzas.

SORÈZE
MUSÉE DU VERRE

Eclats du Cristal



MARS - DÉCEMBRE 2025

LISLE-SUR-TARN
FESTIVAL
ARTS SCÉNIQUES
www.artsscéniques.com

27 > 28 JUIN

Vibrez aux rythmes du reggae, du rap au hip-hop, des musiques électroniques et symphoniques au sein de cette charmante bastide tarnaise.

Vendredi : Orange Blossom / Deluxe / Tiken Jah Fakoly / Dubioza Kolektiv / KKC X CPC / Hyl. **Samedi** : Dub Inc / Chinese Man / Olivia Ruiz / El Gato Negro / Tambour Tambour / Les Fils de Teuhpu.

ARTS SCÉNIQUES
Festival

27 & 28
JUIN 2025
LISLE-SUR-TARN



SORÈZE

Exposition

"ECLATS DU CRISTAL"
www.musee-du-verre.fr

MARS > DÉCEMBRE

Une extraordinaire aventure industrielle et artistique, l'exposition "Eclats du Cristal" permet d'apprécier la diversité de la collection de cristaux du Musée du Verre à Sorèze et de découvrir de belles pièces prêtées par des particuliers.

MUSÉES
DÉPARTEMENTAUX
<https://musees.tarn.fr>
<https://www.facebook.com/TarnMuseesDepartementaux>



ANDILLAC
CHÂTEAU-MUSÉE
DU CAYLA
05 63 33 01 68

lundi
21 AVRIL

Animation en famille
Chasse aux œufs

Autour des parcours d'orientation, découvrez le site du Cayla pour une après-midi gourmande au grand air !
Gratuit - À partir de 14h.

samedi
7 JUIN

Rencontre autour des mots
Après-midi ludique et culturelle en partenariat avec l'ADDA du Tarn et l'association ARPO : remise des prix du concours départemental de poésie, rencontres, lecture...
Gratuit - À partir de 15h.

CAGNAC-LES-MINES
MUSÉE-MINE
DÉPARTEMENTAL
05 63 53 91 70



vendredi
20 JUIN

Exposition et soirée festive
Mission Inde ;
une expédition
de mineurs français

Vernissage de l'exposition et soirée en présence d'anciens mineurs et d'un groupe de musique indienne. **À 18h30.**

LABASTIDE-ROUAIROUX
MUSÉE DÉPARTEMENTAL
DU TEXTILE
05 63 98 08 60



vendredi
13 JUIN

Exposition et spectacle
Après la pluie, s'habiller
sous les gouttes

Vernissage de l'exposition et spectacle « Balises » par la cie de théâtre tarnaise TRAS. **À 18h30.**



samedi
17 MAI
NUITS DES MUSÉES

MUSÉE DÉPARTEMENTAL
DU TEXTILE

Visite du musée et rencontres « Aux fils de nos carrières » avec les bénévoles de l'Association des Amis du Musée et du Comité Textile, souvenirs et d'anecdotes professionnelles.
De 18h à 20h.

MUSÉE-MINE
DÉPARTEMENTAL

Clôture de l'exposition Bleue, en présence de l'artiste Cathy Connan, avec la chorale polyphonique La Rugissante. Visite des espaces d'exposition jusqu'à 22h.
De 20h à 22h - Gratuit.

CHÂTEAU-MUSÉE
DU CAYLA

Visites guidées du domaine. À 20h, promenade poétique à la tombée de la nuit avec la conteuse, Muriel Vernières : la « laveuse », l'enfant au cruchon, la meunière et ses enfants.
De 18h à 20h - Gratuit.

ALBI
LES ENFANTILLADES
www.enfantillades.com
la-courte-echelle@hotmail.com

31 MAI

7^{ème} édition

Place de la Trébaïlle - Albi

Gratuit : Spectacle, concert, show lanta (grand jeu familial), espace jeux, lecture, ... Buvette et petite restauration sur place.
Ateliers parents/enfants : 10 €.



LABASTIDE-ROUAIROUX
MUSÉE DÉPARTEMENTAL
DU TEXTILE
05 63 98 08 60



vendredi
13 JUIN

Exposition et spectacle
Après la pluie, s'habiller
sous les gouttes

Vernissage de l'exposition et spectacle « Balises » par la cie de théâtre tarnaise TRAS. **À 18h30.**



Conformément à la loi relative à la Démocratie de Proximité adoptée le 27 février 2002, **ATOUTS TARN** ouvre ses colonnes à l'expression des groupes politiques représentés au Conseil départemental.

GROUPES DE LA MAJORITÉ ET DE LA MINORITÉ DÉPARTEMENTALES

A69 : ON FINIT !

Nous, élus du Conseil départemental, rappelons dans cette tribune commune, notre soutien unanime à la finalisation de l'autoroute A69.

Cette liaison rapide entre la Communauté d'Agglomération de Castres – Mazamet et la Métropole Toulousaine est attendue par tout le sud du Tarn depuis plus de 40 ans.

Ce projet a été validé par toutes les strates démocratiques : État, Région, Département et Communautés de Communes. Il a été déclaré d'utilité publique par l'État en 2018, validé par le Conseil d'État en 2021 et 14 recours contre l'autorisation environnementale ont été rejetés par le tribunal administratif. On n'a rien inventé de mieux que la démocratie. Qui mieux que les élus du peuple pour définir l'intérêt de cette autoroute ?

Ce projet est indispensable pour le développement de notre département. Le sud du Tarn pâtit d'une injustice historique : c'est le seul bassin de vie de cette taille non relié par un grand axe à sa capitale régionale.

Le désenclavement du bassin Castres – Mazamet, de la vallée du Thoré et des monts de Lacau est vital. C'est un enjeu de sécurité important de permettre aux poids lourds chargés du granit du Sidobre, du bois de nos forêts, des salaisons de Lacau..., de ne plus traverser les routes saturées de nos villages quand ils rejoignent Toulouse. Moins de trafic dans nos centres-bourgs c'est moins de pollution et moins de bruit pour ceux qui y vivent ! Ce sont aussi des secondes précieuses gagnées pour les pompiers lors de leurs interventions ou lors de transferts de patients vers le CHU.

Cette autoroute est vitale, nous en avons besoin. Il est inadmissible que les

300 millions d'euros déjà investis soient gaspillés. Tout comme il est insupportable que les mille salariés du chantier et les entreprises sous-traitantes locales se retrouvent sur le carreau, sans compter le coût vertigineux d'une déconstruction de ce qui a été bâti.

Il faut donc finir cette autoroute, les habitants et les élus de ce territoire y sont largement favorables. Le Conseil départemental du Tarn se joint à l'État dans la procédure en appel pour que les travaux reprennent au plus vite.

Nous demandons au Parlement de légiférer afin de sécuriser la fin de ce chantier en définissant les « raisons impératives d'intérêt public majeur ».

Ce qui se joue ici et maintenant c'est l'avenir du Tarn, mais aussi l'avenir de notre conception de la République. Finir cette autoroute c'est permettre aussi l'arrivée de la LGV, le doublement de la RN88 dans l'Aveyron et la réalisation de la déviation de Montpellier.

L'État doit dès à présent se réformer pour mettre fin à de telles absurdités. Il est urgent de légiférer pour que toutes les procédures administratives soient purgées avant le début des travaux. Aucune épée de Damoclès ne doit planer sur un chantier en cours une fois les premiers coups de pelle donnés.

Pour le développement de notre pays et l'avenir de nos territoires, nous demandons de la simplification et de la clarté dans les procédures administratives entourant la réalisation des grands projets structurants.

Le chantier de l'A69 doit finir au plus vite et comme il a commencé : dans la légalité.

Le Groupe Majorité Départementale :

Margot LAPEYRE & Jean-Charles BALARDY Canton Albi 2 - Aline REDO & André FABRE Canton Carmaux 2 Vallée du Cérou - Florence BELOU & Alain GLADE Canton Graulhet - Catherine GÉLY & Jean-Luc CANTALOUBE Canton le Haut Dadou - Claudie BONNET & Michel BENOIT Canton La Montagne Noire - Catherine RABOU & Laurent VANDENDRIESSCHE Canton Plaine de L'agout - Éva GÉRAUD & Christophe RAMOND Canton Albi 3 - Élisabeth CLAVERIE & Étienne MOULIN Canton Albi 4 - Sylvie BIBAL-DIOGO & Guy MALATERRE Canton Carmaux 1 Le Ségala - Isabelle ESPINOSA & Christophe TESTAS Canton Castres 3 - Monique CORBIÈRE-FAUVEL & Christophe HÉRIN Canton Les Deux Rives - Nathalie JOSEPH & Emmanuel JOULIÉ Canton Lavaur Cocagne - Christelle CABANIS & Didier HOULÈS Canton Mazamet 1 - Florence ESTRABAUD & Daniel VIAELLE Canton Mazamet 2 Vallée du Thoré - Nadia OULD-AMER & Gilles TURLAN Canton Les Portes du Tarn - Marie-Claire MALROUX & David DONNEZ Canton Saint-Juéry - Maryline LHERM & Paul SALVADOR Canton Vignobles et Bastides

Les conseillers départementaux du groupe « Le Tarn au Cœur »

Marie-Louise AT & Michel FRANQUES Canton Albi 1 - Ève BUGIS & Arnaud BOUSQUET Canton Castres 1 - Régine MASSOUTIE-GIRARDET & Serge SERIEYS Canton Castres 2 - Évelyne BRETAGNE & Francis RUFFEL Canton de Gaillac - Brigitte PAILHE-FERNANDEZ & Daniel VIDAL Canton Les Hautes Terres d'Oc - Géraldine ROUANET & Jean-Luc ALIBERT Canton Le Pastel



OFFRE D'EMPLOIS

Vous souhaitez rejoindre les équipes du Département ? Consultez la page : <https://coll-ext.tarn.fr/offres-emploi-tarn/> ou scannez ce QR code :



À VOTRE SERVICE

Vous avez des questions sur les projets départementaux, la vie de notre institution et ses actions au quotidien : contact@tarn.fr. Le Conseil départemental vous répond au : 05 63 45 64 64.

CONTACTEZ LE MAGAZINE

ATOUTS TARN est une publication du Conseil départemental du Tarn. **Directeur de la publication** : Président du Conseil départemental - Christophe Ramond. **Rédactrice en chef** : Béatrice Grau. **Photographies** : Département du Tarn, Xavier Floutard-Vayleux (sauf mention) - Couverture : Freepik. **Maquette et mise en page** : Direction de la Communication. **Impression** : Ymaye Graphic - Numéro 52 imprimé le 02/04/2025. **Diffusion** : La Poste - SA. - Numéro 52 remis à La Poste le 05/04/2025. Le magazine ATOUTS TARN est distribué dans toutes les boîtes aux lettres du département, y compris celles portant la mention « Stop Pub ». Si vous avez des dysfonctionnements à signaler, n'hésitez pas à le faire par courriel : atouts.tarn@tarn.fr en précisant bien votre adresse postale. **Tirage** : 206 000 exemplaires / magazine gratuit / dépôt légal avril 2025. Département du Tarn, 13 bis Lices Georges Pompidou 81013 Albi cedex 9.

SUIVEZ L'ACTUALITÉ WWW.TARN.FR



@tarndepartement



facebook.com/departementdutarn

DE VOUS À NOUS

Le saviez-vous ?

Gérer ses mots de passe

Un mot de passe est comme une clé qui sécurise vos comptes sur internet. **Il est donc personnel et confidentiel.** Pour qu'il soit sécurisé, il doit contenir au moins 12 caractères, avec au moins 1 majuscule, 1 minuscule, 1 chiffre et 1 caractère spécial (@, ?, !, ...) et ne doit pas être en lien avec votre vie (date de naissance, ville natale, prénoms des enfants...). Il est fortement conseillé d'avoir un mot de passe différent pour chaque compte que vous créez sur internet.



Retrouvez les conseillers numériques du Tarn sur : <https://urlr.me/dAFyaP> ou scannez ce QR code



IDÉE RANDO

La via-ferrata de Malamort



Traversée d'une passerelle au-dessus du Sor

2 parcours au-dessus du gouffre de Malamort à Durfort

2 parcours de niveaux différents, gratuits et accessibles à tous (en autonomie à partir d'1 m 40), traversent plusieurs fois les parois qui surplombent le gouffre de Malamort.

Avec des passerelles, des ponts de singe, de grandes tyroliennes et quelques petits murs et traversées aériennes, la via ferrata de Malamort est **un itinéraire à la fois ludique, accessible et agréable dans un décor forestier paisible où coulent les eaux tumultueuses du Sor**. N'hésitez pas également à faire un petit détour dans les ruelles de Durfort, petit village artisanal de la montagne Noire.

La construction de cette via-ferrata, sur un ancien site d'escalade, a été accompagnée par les services du Département dans le respect des enjeux naturalistes. Elle est inscrite au Plan Départemental des Espaces, Sites et Itinéraires relatifs aux sports de nature (PDESI).

L'accès au site se fait par la route D85 qui relie Revel à Dourgne, bifurquer sur la D44 pour rejoindre Durfort. Traverser le village et suivre la route de Malamort qui s'enfonce plein Sud dans les gorges. Se garer sur la gauche sur le parking de la via ferrata, juste avant de traverser le torrent.

Retrouvez cet itinéraire sur le site internet **Tarn Pleine Nature** : <https://randopleinenature.tarn.fr/>



LE DÉPARTEMENT VOUS SERT UN GRAND BOL DE CULTURE AU **Lait**



Le Laboratoire Artistique International du Tarn
vous accueille dans ses nouveaux locaux rénovés
5 rue de l'École Normale - Albi

