

## **LE TARN, TERRE DE VACANCES !**

**Reportage :**

Les 9 expériences tarnaises incontournables !

**Portrait :**

Sylvain Houlès : éleveur de champions

**L'ADDA :**

C'est quoi ?



# Caravane du sport tarnais 2022

**Ensemble,**  
mettons plus de **sport**  
dans nos **vies** !

Du 26 juin au 21 août 2022

**16 ÉTAPES**

*pour découvrir le sport*



Organisé par :



**+ D'INFOS**  
[www.tarn.fr](http://www.tarn.fr)

**GRATUIT &  
OUVERT À TOUS**  
de 10h à 18h

**20**  
**TERRE  
DE JEUX**  
**24**

# L'ÉTÉ, LE TARN SE RÉVÈLE !



Voilà l'été, le temps des beaux jours, des bons moments et des instants de partage. Cette saison va particulièrement bien au Tarn, qui révèle la beauté de nos paysages et de notre patrimoine, la vitalité de nos territoires et la convivialité qui nous est chère.

Le Département prend toute sa part pour proposer à tous les Tarnais au plus près de chez eux des animations gratuites de qualité, qu'elles soient culturelles ou sportives avec la Caravane du Sport.

Je veille aussi à ce que le Conseil départemental accompagne fidèlement les acteurs du territoire qui contribuent, chacun à leur manière, à l'attractivité du Tarn à travers des manifestations gastronomiques, festives, familiales, théâtrales ou musicales. **Je serai toujours aux côtés de celles et ceux qui consacrent leur énergie à contribuer au bien-vivre des Tarnais et à ravir les touristes qui nous rendent visite.**

Ce beau programme estival qui nous attend, comme vous le lirez à travers ces pages, est une source de joie de vivre et de plaisirs simples. Nous en avons plus que jamais besoin.

**Je n'ignore rien des problèmes rencontrés au quotidien par bien des Tarnais. Je connais leurs difficultés. Et c'est pour eux que je me bats au quotidien, avec les élus du Conseil départemental, afin de réduire les inégalités et d'améliorer le pouvoir d'achat.**

Cela passe par l'augmentation du chéquier collégien, dispositif unique en Occitanie, à 215€, pour donner toutes les chances à

notre jeunesse. C'est aussi l'amélioration de nos routes à travers un plan d'investissement offensif pour irriguer correctement l'ensemble de notre territoire, tout en développant un plan vélo ambitieux pour encourager les mobilités douces. C'est encore ne rien lâcher pour que la fibre apporte le haut débit à chaque foyer tarnais, faire en sorte que chacun puisse consommer des produits locaux de qualité en développant les circuits courts, et renforcer la solidarité à l'égard de nos aînés pour leur permettre de bien vieillir dans le Tarn.

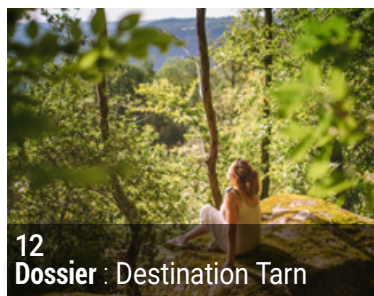
**C'est enfin faire en sorte que chacun puisse s'épanouir pleinement dans le Tarn, même pour profiter de ses vacances. Nous avons la chance d'avoir un territoire qui recèle bien des trésors, parfois insoupçonnés.** Notre action vise à les révéler en soutenant fortement le tourisme, secteur Indispensable à notre économie et à l'attractivité du territoire.

Les nombreuses actions qui sont menées, en lien étroit avec le Comité départemental du tourisme, tendent vers un tourisme que nous voulons vert, durable, de qualité, et accessible à tous.

Très bel été dans notre département !

**Christophe Ramond,**  
Président du Conseil départemental du Tarn

## SOMMAIRE



12  
Dossier : Destination Tarn

- 4 **Retour en images**
- 8 **Actualités**  
Près de chez vous
- 10 **Portrait**  
Sylvain Houlès
- 18 **C'est voté**  
Commissions permanentes

- 20 **9 expériences inoubliables**
- 25 **Agir**  
Pour le pouvoir d'achat
- 26 **L'ADDA**
- 30 **Tribune libre**





# RETOUR EN IMAGES

## CAGNAC-LES-MINES Les sportifs à l'honneur

Après deux annulations pour cause de Covid-19, le Conseil départemental a pu réunir les acteurs du sport pour les mettre à l'honneur lors de la 6<sup>e</sup> édition des Trophées du Sport Tarnais. Amateurs, professionnels, dirigeants et bénévoles ont reçu des prix pour leurs performances et leur implication dans le milieu sportif. Avec 100 000 licenciés pour 400 000 habitants, le cœur du Tarn est résolument sportif.



Flashez avec votre smartphone  
pour accéder à  
la liste des lauréats







## MOUZIEYS-PANENS

### Aux petits soins pour le demi-viaduc

Une structure métallique de près de 1 000 m<sup>2</sup> recouvre actuellement le demi-viaduc de Mouzieys-Panens. Cet ouvrage d'art du XIX<sup>e</sup> siècle, est en travaux pour trois mois depuis le 12 avril. Dévégétalisation, rejointoiement, remplacement de pierres, rebouchage ou ajout de barbacanes sont au programme. Objectif du chantier : sauvegarder et mettre en valeur un élément de patrimoine qui participe à l'attractivité touristique de notre département. Coût de l'opération : 260 000 €.

## ALBI

### L'art d'être enfant

L'Hôtel Reynès a accueilli l'exposition d'œuvres réalisées par les enfants du Foyer départemental de l'enfance, dans le cadre de la programmation culturelle départementale sur le thème de « l'Enfance(s) : Môm'en CULTURE ». Les éducateurs du Foyer proposent aux jeunes qu'ils accompagnent des ateliers artistiques et culturels ayant une portée socio-éducative.



## SAINT-AMANS-SOULT

### Gare au loup

Les troupeaux tarnais sont de plus en plus victimes d'attaques de la part du loup. La vallée du Thoré est ainsi devenue le secteur le plus prédaté d'Occitanie. Le massif du Carroux, le Somail et la Montagne Noire subissent également de nombreuses pertes. La situation, signe de la vitalité de la biodiversité dans le Tarn, devient insupportable, tant financièrement que moralement, pour les éleveurs tarnais. Cette problématique est de l'unique compétence de l'État. Le Conseil départemental a toutefois élaboré un « plan loup », de manière volontariste, qui sera déployé prochainement, afin de soutenir les éleveurs. Objectif : préserver nos filières agricoles de qualité et assurer la vitalité de nos campagnes.

## TAÏX

### Une nouvelle salle des arts et des associations

La commune réhabilite l'ancienne école afin de mettre à disposition des habitants et des associations locales, un lieu pour accueillir des concerts, des spectacles, ou des rassemblements. Le Département a aidé à hauteur de 80 000 € pour un montant total de 320 000 €. Avec un budget de 17 M d'€ destinés aux collectivités tarnaises en 2022, le Département est le 1<sup>er</sup> partenaire des communes pour répondre aux attentes locales en matière d'aménagements et d'animations économiques, culturelles et sportives.





## COUFFOULEUX Le centre-bourg entièrement réaménagé

L'inauguration des aménagements du centre bourg de Couffouleux montre que le Conseil départemental contribue à l'embellissement du cadre de vie de tous les Tarnais. Plus de 230 000 € ont été accordés par le Département pour financer la première tranche de ces travaux. Le futur collège de Couffouleux, porté par le Département, trouvera toute sa place en prolongement de cet aménagement pour répondre aux besoins de tout l'ouest tarnais.

## ALBI Bon anniversaire aux Saveurs du Tarn !

La marque Saveurs du Tarn a 10 ans ! Derrière cette étiquette, c'est toute la diversité des productions du Tarn qui est à l'honneur : viande, pâtes, légumes, farine, fromage, chocolat, vin, pâtisseries, jus de fruits... Pour les consommateurs, c'est l'assurance de consommer des produits locaux de qualité. Pour les 170 producteurs tarnais et entreprises qui ont choisi d'adhérer à ce réseau, c'est une réelle visibilité auprès des clients et un soutien pour les échanges commerciaux, logistiques et techniques. Chaque année le Département du Tarn consacre près de 400 000 € à la promotion des Saveurs du Tarn.



## TARN - AUDE Solidarité avec l'Ukraine

Sous l'impulsion des Conseils départementaux de l'Aude et du Tarn, un camion est parti de la Protection Civile du Tarn à destination du judet de Maramures, en Roumanie, aux portes de l'Ukraine, dans un centre de l'Unicef « Blue Dot ». Cette opération a permis d'acheminer des moyens essentiellement médicaux pour l'accueil et le secours des réfugiés ukrainiens mais aussi pour les personnes demeurant en Ukraine. Cette action s'ajoute à la mise en place d'un fonds de solidarité départemental de 30 000 €, à l'attribution de deux subventions de 40 000 € à la Croix Rouge et 30 000 € à la Protection Civile.





## TARN

### La Scène nationale s'étend au Tarn

La Scène nationale d'Albi devient la Scène Nationale d'Albi-Tarn (SNAT). C'est le résultat concret de l'engagement de la majorité départementale pour soutenir la culture. Le Département et la SNAT franchissent ainsi une nouvelle étape dans leur alliance pour faire rayonner une programmation artistique et culturelle sur tout le territoire. Ce partenariat permettra à la SNAT d'irriguer avec 17 spectacles et 110 représentations dans 27 communes tarnaises. Dans le Tarn la culture, c'est partout et pour tous, tout au long de l'année !

## GAILLAC

### Aux côtés des agriculteurs dans les coups durs

Le gel printanier de début avril a eu des conséquences catastrophiques : certains arboriculteurs ont perdu la totalité de leur production pour la deuxième année consécutive ! Le Conseil départemental, sur proposition de Christophe Ramond qui s'est rendu rapidement sur place, a débloqué une aide d'urgence de 250 000 € à leur intention et à celle des viticulteurs également concernés. Un accompagnement particulièrement fort sera mis en place pour aider à la relance de l'activité des exploitants touchés par deux coups durs successifs. Cette nouvelle calamité ne doit pas être celle de trop pour ces producteurs essentiels à l'économie et à l'attractivité du Tarn !



## SERVIÈS

### Une première au service de la biodiversité

C'est une première en France : l'acquisition d'un lac par la Fondation des pêcheurs et la Fédération pour la Protection des Habitats de la Faune Sauvage au lac de la Gravière, avec le soutien financier du Département. Objectif : préserver la biodiversité. Cette ancienne gravière retrouvera tout son intérêt naturaliste grâce à l'aménagement d'un corridor écologique, d'habitats naturels, d'herbiers aquatiques etc. De nombreuses opérations pédagogiques et de sensibilisation à la biodiversité seront proposées. La Fédération du Tarn pour la Pêche et la Protection du Milieu Aquatique et la Fédération Départementale des Chasseurs du Tarn assureront la gestion foncière de cet espace avec l'aide du Département pour en faire un exemple de gestion réussie d'un espace naturel tarnais.



Le Conseil départemental à vos côtés

# L'ACTUALITÉ PRÈS DE CHEZ VOUS



## UN PLAN ROUTIER EXCEPTIONNEL DANS LE SUD DU TARN POUR ACCOMPAGNER L'ARRIVÉE DE L' A69

Le Conseil départemental a joué un rôle moteur dès le départ pour permettre à l'autoroute Castres-Toulouse de voir le jour à l'horizon 2025. Avec l'A69, ce seront des transports quotidiens facilités, une économie confortée, des emplois sécurisés.

Un budget prévisionnel de 31 millions d'euros, avait été provisionné par le Département pour la réalisation de cette autoroute.

**La participation de notre collectivité au financement de la subvention d'équilibre de la concession se porte finalement à 3 145 535 €.**

Le reliquat de 27 854 465 € ne sera pas une économie, bien au contraire !

Le Président du Conseil départemental, Christophe Ramond, a annoncé que cette somme sera réaffectée très rapidement pour développer le réseau routier sud tarnais. Les connexions entre l'A69 et le réseau secondaire seront aménagées pour faciliter les déplacements et renforcer la sécurité des usagers. L'ouverture vers l'Hérault sera aussi améliorée. C'est toute la vie et l'économie du sud du Tarn qui seront grandement améliorée grâce à ce plan ambitieux.

**Après l'investissement volontariste de 28 millions d'euros** décidé par le Conseil départemental pour conforter la liaison entre Albi et Castres, **ce vaste plan routier permettra de boucler le triangle Albi/Castres-Mazamet/Toulouse et d'irriguer l'ensemble de notre territoire.**

## NOUVEAU COLLÈGE À COUFFOULEUX : LA CONCERTATION PUBLIQUE A COMMENCÉ

Dans le cadre de ses compétences liées aux collèges publics, le Département du Tarn envisage la construction d'un nouveau collège sur le territoire de l'ouest tarnais et plus particulièrement sur la commune de Couffouleux. Le projet se localise au niveau d'une zone géographique où les effectifs scolaires ne cessent de croître, alors que tous les collèges du secteur sont arrivés à saturation. A cette fin, le Conseil départemental a enclenché une procédure de déclaration de projet emportant la mise en compatibilité du plan local d'urbanisme de Couffouleux.

C'est dans ce cadre qu'une concertation publique est lancée, à compter du mercredi 1<sup>er</sup> juin 2022 jusqu'au vendredi 15 juillet 2022 inclus selon les modalités précisées dans la délibération n°4/01 de la Commission permanente du Département du Tarn en date du 13 mai 2022.

Les informations liées à cette procédure ainsi que des registres de concertation sont disponibles à la mairie de Couffouleux et au siège de la Communauté d'Agglomération Gaillac-Graulhet. **Vous pouvez donner votre avis sur ces registres ou sur l'adresse mail [projet-college-couffouleux@tarn.fr](mailto:projet-college-couffouleux@tarn.fr) et participer à la réunion publique programmée le lundi 27 juin 2022 à 20H30 au gymnase de Couffouleux.**



## LE DÉPARTEMENT PREMIER PARTENAIRE DES COMMUNES

Premier partenaire des collectivités tarnaises, le Conseil départemental consacre en 2022 un budget de 17 millions d'euros au développement, à l'attractivité et à l'amélioration du cadre de vie des Tarnaises et des Tarnais. La première charte départementale des territoires 2022-2023 a été signée avec la Communauté de communes Sor et Agout. Cette charte, qui sera déclinée sur tout le territoire, a également d'ores et déjà été signée avec les intercommunalités de Sidobre Vals et Plateaux, Cordais et Causse, et Tarn Agout. Christophe Ramond a ainsi présenté aux maires des intercommunalités les nouveaux dispositifs d'aides financières pour accompagner leurs projets dans les domaines de la transition écologique avec l'élargissement du Plan Tarn vélo, de la solidarité humaine en appuyant les projets d'habitats partagés et inclusifs, de la solidarité territoriale pour l'aménagement d'espaces publics et de centres bourgs, ou encore le plan « Un arbre Un collégien ».



UNIVERSITÉ  
POUR TOUS DU  
TARN

LE SAVOIR PARTAGÉ

Saison culturelle 2022 · 2023



[www.universitepour tous81.fr](http://www.universitepour tous81.fr)

## EN BREF

### QUAND TOULOUSE-LAUTREC REGARDE DEGAS

Une exposition à ne pas manquer au Palais de la Berbie. Les œuvres d'Henri de Toulouse-Lautrec sont mises en regard de celles d'Edgar Degas. Fréquentant les mêmes cercles amicaux et artistiques, les deux peintres ont exploré des thèmes similaires. Des prêts importants d'institutions européennes et nationales comme le musée d'Orsay viennent enrichir l'exposition et dialoguent avec le fonds du musée Toulouse-Lautrec, avec l'aide du Département.

**Jusqu'au 4 septembre. Renseignements : 05 63 49 48 70.**

### LE MUSÉE ARTHUR BATUT FAIT PEAU NEUVE

Depuis le 1<sup>er</sup> avril, c'est une nouvelle présentation de la collection Arthur Batut que les visiteurs peuvent découvrir au centre culturel Le Rond-Point, à Labruguière. La nouvelle muséographie met en avant la personnalité exceptionnelle d'Arthur Batut.

**Infos : [www.arthurbatut.fr](http://www.arthurbatut.fr) ou 05 63 82 10 60.**

### ADOPTER LES ÉCO-GESTES

À l'heure où les coûts de l'énergie s'envolent et où il est fondamental de préserver les ressources naturelles de notre planète, chacun peut agir à son échelle. Le Département du Tarn a édité un guide pratique avec des conseils simples et accessibles.



**Objectif : faire des économies au quotidien !**

**Vous pouvez télécharger ce guide sur le site internet du Département : [tarn.fr](http://tarn.fr), en tapant éco-gestes dans la barre de recherche.**

### LE TOUR ARRIVE !

Cette année encore le Tour de France est de passage dans le Tarn ! Le peloton et la caravane traverseront le département de Valence-d'Albigeois aux Cammazes, en passant par Réalmont et Lautrec. Sur les 200 km de cette 15<sup>e</sup> étape entre Rodez et Carcassonne, la Grande boucle passera plus de la moitié du temps sur les routes tarnaises (109 km). De quoi régaler les amateurs de la petite reine et mettre un joli coup de projecteur sur nos beaux paysages !

**A voir le dimanche 17 juillet.**



Sylvain Houlès :

# ÉLEVEUR DE CHAMPIONS

Ex-joueur professionnel de rugby à treize, le Tarnais Sylvain Houlès entraîne désormais le Toulouse Olympique XIII en Super League, l'élite européenne. En parallèle, il exploite une ferme familiale à Roumegoux.

Son coup de sifflet donne le tempo tandis que ses grands bras montrent la direction à suivre. En regardant Sylvain Houlès entraîner l'équipe de rugby du Toulouse Olympique XIII au stade des Minimes, ce matin-là, on jurerait voir un berger guidant son troupeau en lieu sûr. La métaphore n'a rien d'anodine. Quand il n'est pas en short et crampons sur le terrain entouré de ses joueurs, ce robuste brun tarnais de 41 ans, revêt sa cotte d'agriculteur pour veiller sur ses brebis dans un pré, dénué de lignes blanches celui-là.

Bien qu'évoluant en Super League, le championnat de rugby à treize le plus relevé d'Europe, Sylvain Houlès garde les pieds solidement ancrés dans le sol de son Tarn natal. À Roumegoux, plus exactement, où il exploite une ferme de brebis laitières depuis une quinzaine d'années, avec son frère Xavier. « *Nous avons acheté cette exploitation ensemble, quelques années avant la fin de ma carrière de joueur professionnel pour préparer ma reconversion* », explique-t-il. Comme un retour aux sources. Sylvain Houlès a en effet grandi avec son frère et sa sœur au milieu de l'élevage de vaches laitières conduit par ses parents, à Fauch. Aujourd'hui, les deux exploitations ne font qu'une au sein du Gaec du Pioch de l'Air qui produit du fromage blanc fermier au lait cru de vache et fournit du lait pour Roquefort. Le réveil sonne le début de la journée à 5h30. Direction la salle de traite. « *C'est un bon équilibre. Ce moment me permet de penser à l'équipe, les idées me viennent. C'est presque une méditation pour moi.* »

Ce fin stratège réussit l'exploit de réaliser le doublé coupe-championnat dès sa première saison sur le banc du TO XIII, au terme d'une saison 2014 où l'équipe est restée invaincue. « *Après chaque match je me pinçais pour être sûr de ce qui nous arrivait tellement c'était beau* », se souvient-il. Il a récidivé la saison dernière en hissant le TO XIII dans le top niveau européen après une saison

sans défaite en Championship, équivalent de la deuxième division européenne.

Et pourtant, « *je ne connaissais rien au treize avant d'avoir 10 ans*, commente Sylvain Houlès. « *Je faisais du foot, du judo... C'est grâce à un cousin que j'ai découvert ce sport. Je n'ai appris que plus tard que mon père y avait joué, lui-aussi.* » Le jeune athlète se familiarise avec le maniement de ce ballon ovale un peu plus plat que celui du quinze sur les terrains de Réalmont et Villefranche-d'Albi.

« *Très vite je n'ai eu que ça en tête* », confesse-t-il. Devenir joueur professionnel. « *Mes parents m'ont demandé de passer le bac avant de faire ce que je voulais, j'avais l'assurance de rejoindre la ferme familiale au cas où...* » Mais l'envie est trop pressante. Il n'attend pas de décrocher le diplôme requis et file à l'anglaise.

En l'an 2000, il passe pro outre-Manche, là où le cœur du treize bat le plus fort en Europe. Lui le matheux stratège ne pipe rien à la langue de Shakespeare. « *Je me revois avec mon petit dictionnaire pour chercher les mots un par un, il n'y avait pas les smartphones à l'époque...* »,

sourit-il. Sa famille d'accueil, à Huddersfield, tient un pub au-dessus duquel il est hébergé. « *Comme j'ai toujours été habitué à donner un coup de main à la ferme de mes parents, j'allais les aider pour faire le service. C'est comme ça, au contact des clients et en servant des pintes, que j'ai appris la langue.* » Il est aujourd'hui bilingue, après cinq saisons en Super League et a même épousé Maude, une Londonienne qui a accepté de quitter la capitale anglaise, pour s'installer à... Roumegoux. « *Elle ne regrette pas du tout. C'est un cadre de vie formidable pour élever nos trois enfants !* »

**« TRÈS VITE  
JE N'AI EU  
QUE LE  
RUGBY À XIII  
EN TÊTE »**





## SES 3 LIEUX TARNAIS PRÉFÉRÉS



**Le Vigan, à Albi**  
*J'adore l'atmosphère de cette place.  
C'est parfait pour boire un verre !*



**Le lac de la Bancalié**  
*C'est comme mon jardin, j'habite  
juste à côté. Je vais y courir  
et nous allons souvent nous y  
promener en famille.*



**Les terrains du 13 du Tarn**  
*Mes enfants jouent à Mazicou à  
Albi, mais j'ai plein de souvenirs  
d'enfance sur les terrains de  
Réalmont, Villefranche-d'Albi, etc.*





# LE TARN, TERRE DE VACANCES

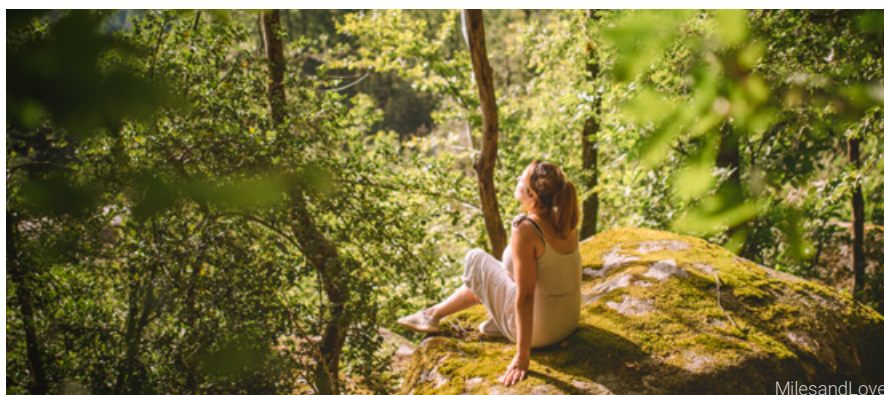
Pour se rafraîchir dans une eau de qualité, s'aérer sur de beaux sentiers de randonnées, se cultiver dans des musées, ou flâner dans des ruelles pittoresques, le Tarn est une magnifique destination vacances !  
Le Département soutient activement le tourisme, secteur d'activité pourvoyeur de nombreux emplois et indispensable à l'attractivité du Tarn

Sites classés, villages perchés, randonnées escarpées, musées bigarrés, spectacles variés... En famille, entre amis, en mode sportif, farniente ou gastronome, le Tarn répond à toutes les envies de vacances !

Positionné comme une « destination campagne », notre département dispose de nombreux atouts à valoriser au fil des quatre saisons. Le Conseil départemental mène une politique ambitieuse, au service d'un tourisme raisonné et durable, pour les faire connaître de tous : parution du Guide du Routard spécial Tarn, appli mobile gratuite « Balades & Rando Tarn », soutien financier à la montée en gamme des hébergements, aux sites Unesco, etc.

Les comportements touristiques ont été bouleversés par la crise sanitaire. Le goût de l'authentique s'affirme. Ça tombe bien : dans le Tarn, on cultive le vrai, le bon, le spontané !

**En 2022, le soutien plein et entier apporté à cette filière se traduit par un budget de 4,6 millions d'euros consacrés à l'attractivité et au développement de l'ensemble du territoire tarnais.**



MilesandLove

## ZOOM

### PASS TARN : DES BONS PLANS POUR LES TARNAIS !

Voilà un bon plan pour (re)découvrir le Tarn ! Avec le Pass Tarn, les Tarnais bénéficient de gratuités, remises et offres exceptionnelles auprès de 50 sites partenaires dans tout le département. Profitez-en, c'est gratuit !

Pour le demander, c'est très simple :

1. **Remplissez le formulaire** sur l'un des sites partenaires, en office de tourisme ou en ligne sur [tourisme-tarn.com](https://tourisme-tarn.com)
  2. **Recevez votre Pass Tarn** par courrier postal ou par email
  3. **Consultez les offres partenaires** sur [tourisme-tarn.com](https://tourisme-tarn.com)
  4. **Présentez votre Pass Tarn** à l'entrée du site choisi
- Réservé aux Tarnais majeurs. Pass nominatif délivré en un seul exemplaire par foyer.



## LE TOURISME, ÇA COMPTE POUR LE TARN !

**7,8** millions d'euros de soutien au Comité départemental du Tourisme

**309** millions d'euros de retombées économiques

**6,6** millions d'euros de nuitées touristiques globales

**4 708** emplois touristiques, soit **3,5%** de l'emploi total tarnais



# NOUVEAU : DÉCOUVREZ LES ŒNORANDOS® !

Rapprocher randonneurs, amateurs de vin et vignerons autour d'une même passion : la nature. Telle est l'idée proposée par ces randonnées d'un nouveau genre qui partent toutes d'un lieu emblématique : un caveau de vigneron. Le Département du Tarn a décidé de créer 3 circuits par an pendant 4 ans. Les trois premiers circuits seront inaugurés cet été au départ de : **Domaine de Borie Vieille (Lisle-sur-Tarn) / Domaine d'Escausses (Sainte-Croix) / Vinotalie cave de Rabastens.**



## HÔTEL REYNES

Entrez dans cet hôtel particulier, c'est l'un des plus beaux d'Albi ! Bâti au XVI<sup>e</sup> siècle avec des galeries superposées, les lieux ont appartenu au plus riche producteur de pastel albigeois. Acheté et magnifiquement restauré par le Département en 2010, ce fleuron de l'architecture Renaissance abrite depuis 2017 l'espace de valorisation des destinations tarnaises du Département. Table tactile numérique, réalité virtuelle, écrans d'images, documentation, espace boutique avec topo-guides et autres fiches Rando Tarn proposées par le Comité Départemental de la Randonnée Pédestre du Tarn sont en libre accès dans trois salles. Des expositions temporaires y sont régulièrement organisées. Des apéros concerts résonnent même en été. On vous attend !

**Hôtel Reynès 14, rue Timbal 81000 ALBI. Ouvert toute l'année.**  
05 63 47 73 06 - [tarn@ffrandonnee.fr](mailto:tarn@ffrandonnee.fr)

## DES HÉBERGEMENTS DE QUALITÉ

Rendre le Tarn attractif, c'est aussi proposer des hébergements de qualité. Le Conseil départemental a donc décidé d'accompagner les professionnels du tourisme dans leurs investissements pour s'adapter aux attentes des clients. Depuis 2020, plus de 600 000 € de subventions ont été attribués au bénéfice de la montée en gamme de 33 hébergements tarnais (hôtellerie rurale, hôtellerie de plein air, villages de vacances, meublés à usages locatifs touristiques et chambres d'hôtes). Le dispositif est maintenu en 2022.



## UN TOUR AU MUSÉE

Trois musées gérés par le Département révèlent l'histoire industrielle et sociale du Tarn :

**Le Château musée du Cayla, à Andillac.** Une invitation à la flânerie hors du temps pour découvrir le mode de vie tarnais au XIX<sup>e</sup> siècle grâce aux archives et aux objets de la famille Guérin.

**Le Musée départemental du textile, à Labastide-Rouairoux.** Cette ancienne manufacture du XIX<sup>e</sup> siècle est le lieu tout indiqué pour découvrir la riche histoire textile du sud tarnais avec des démonstrations de tissage et de filature immergent dans cette épopée industrielle.

**Musée-mine départemental, à Cagnac-les-Mines.** Encore un peu de patience ! Le musée et ses galeries vont rouvrir dans quelques mois après avoir été entièrement réhabilités et modernisés. Le Conseil départemental y a consacré 1,5 million d'euros !

## VIVE LES BAINADES NATURELLES !

Dans le Tarn, on n'a pas la mer, mais on a de super spots de baignade en pleine nature !

**Dans les eaux de la rivière Tarn, à Aiguelèze par exemple.**

Trois bassins labellisés « Pavillon Bleu » vous y attendent : une pataugeoire, un petit bain de 1,10 m de profondeur, et un grand bain de 2,50 m de profondeur. La baignade y est surveillée de 14h30 à 19h. Des brassards et des bouées sont à disposition. Ceux qui ne sont pas du genre à lézarder sur leur serviette, peuvent s'aventurer à naviguer sur un paddle ou à bord d'un canoë et même s'amuser dans un Aquapark.

Bon à savoir : une plage sur la rivière Tarn, labellisée « Pavillon Bleu » est également aménagée à Trébas.

**Ou dans les lacs et plans d'eaux, à Cap Découverte notamment.**

Le lac Sainte-Marie, labellisé « Pavillon Bleu », offre une eau de qualité en accès libre et surveillée par des maîtres nageurs. Des terrains de sport (beach volley, ping-pong, etc.) sont aménagés pour se dépenser entre deux trempettes. Télési-nautique, aqualude, bouée tractée sont aussi proposés en prestations payantes.

**Bon à savoir :** les lacs du Laouzas et de la Raviège (dans les monts de Lacau), le lac des Montagnès (à Mazamet) et le plan d'eau de la Roucarié (à Carmaux) sont aussi de super spots baignade en pleine nature.

Tous les spots de loisirs nautiques dans le Tarn sont à retrouver sur

[www.tourisme-tarn.com/sejour/activites/loisirs-nautiques](http://www.tourisme-tarn.com/sejour/activites/loisirs-nautiques)



Pascalie Walter - TarnTourisme

## ZOOM

CINQ SITES LABELLISÉS **PAVILLON BLEU**  
DANS LE TARN

Plage d'Aiguelèze - Plage de Trébas

Cap Découverte - Lac de la Raviège - Lac du Laouzas

Une eau de qualité et des plages propres et sécurisées,  
pour profiter l'esprit tranquille !



## VOIE VERTE : LE CHEMIN DES

### MINEURS S'AGRANDIT

La voie verte du Chemin des Mineurs gagne du terrain : elle relie désormais Albi à Blaye-les-Mines ! Le Département du Tarn aménage depuis 2018 cette ancienne voie ferrée qui permettait le transport du charbon et des mineurs.

Depuis la déchèterie de Gaillaguès, à Albi, cette voie conduit au site de l'église de Saint-Dalmaze puis rejoint Cagnac-les-Mines au niveau du city stade et du musée-mine départemental. La voie verte sillonne ensuite Cap'Découverte, et se poursuit désormais un peu plus au nord jusqu'à Blaye-les-Mines. Ce site est entièrement sécurisé, balisé et accessible à tout public.

À travers ces quelques 15 km de balade, c'est toute la mémoire de l'activité minière qui défile !

## PLUS DE 100 KM DE VOIES VERTES DANS LE TARN

Le Département du Tarn aménage et entretient des voies vertes avec un objectif : constituer un axe Nord-Sud traversant le Tarn relié au Tarn-et-Garonne et à l'Hérault. Ce réseau est un réel atout en termes de cadre de vie et de développement touristique :

- 44 km : le chemin des Droits de l'Homme entre Albi et Castres.

- 24 km : la Passa Païs entre Mazamet et Labastide-Rouairoux dans la vallée du Thoré. Cette voie verte se poursuit dans l'Hérault jusqu'à Bédarieux, au cœur du Parc Naturel Régional du Haut-Languedoc.

- 10 km : la voie verte Gijounet - Lacau pour profiter de la fraîcheur des Monts de Lacau.

- 6 km : le Chemin Blanc, à travers le causse de Labruguière-Caucalières



## ET SI ON RANDONNAIT ?

Récemment labellisé Espace Naturel Sensible (ENS) du Département, le domaine du Cayla à Andillac est une mosaïque de milieux naturels sur 27 hectares. Zones sèches, humides, arborées ou aquatiques multiplient les occasions de croiser une espèce, de la flore à la faune, du commun à l'extraordinaire mais toujours dans la diversité ! Posté sur un piton rocheux, à la confluence du Sant-Hussou et des Sept Fonts, le château complète le tableau. C'est l'occasion d'une balade pour découvrir l'Orchis bouc, la Chouette effraie, la Fritillaire pintade !

Des promenades commentées sont régulièrement proposées dans le cadre des balades Nature du Comité Permanent pour l'Initiative à l'Environnement (CPIE) ainsi que dans le cadre des balades en Espaces Naturels proposées par le Département. Infos : [www.tarn.fr](http://www.tarn.fr)



## PENSEZ-Y : L'APPLICATION BALADES & RANDOS TARN

L'appli simple et pratique pour vos balades dans le Tarn. Près de 300 itinéraires à parcourir à pied, à vélo ou à cheval et des infos pratiques grâce à la géolocalisation.

**Téléchargeable sur Apple store et Google play.**



## DÉCOUVRIR LE TARN...

### À PIED

Randonner, oui, mais où ? Riche de 6 100 km d'itinéraires, le Tarn est une véritable invitation à la promenade. Pour se repérer dans cette offre foisonnante, la 8e édition du TopoGuide vient de voir le jour, en lien avec le Comité départemental de tourisme et le Comité départemental de la randonnée pédestre. Cet ouvrage recense 54 circuits de randonnée pédestre tarnais, classés « Sentiers d'Intérêt Départemental » et entièrement gérés par le Département depuis 1997.

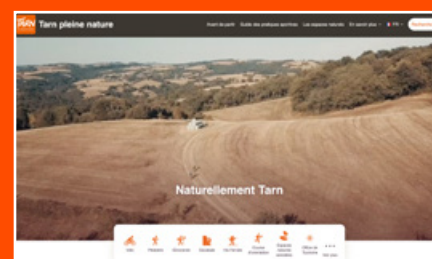
Ce Topoguide met en valeur les nombreux atouts naturels, historiques, sociaux et culturels des chemins. Les circuits proposés sont de différents niveaux et donc à la portée de tous les publics.

**Prix : 15,90 €. TopoGuide disponible à l'Hôtel Reynès ou sur <https://boutique.ffrandonnee.fr>**

## LA DERNIÈRE ÉDITION DU TOPOGUIDE LE TARN À PIED !



**Découvrez les espaces naturels Tarnais, d'autres randonnées et activités de pleine nature.**



## NOUVEAU Encore plus de randos !

Plus de parcours, plus de précisions pour encore plus de plaisir en randonnée ! Pour les férus de nature, le Département du Tarn a développé un **nouvel outil à découvrir en appli mobile gratuite dès cet été** en tapant « Tarn pleine nature » dans votre store et dès maintenant en ligne sur



**<https://randopleinenature.tarn.fr>**  
Scannez le QRCode ci-dessus pour un aperçu, vous y prendrez vite goût !

Cap'Découverte  
SMAD



Une eau  
à 27°C°  
tout l'été

# SAISON Estivale

du 9 juillet au 28 août 2022  
de 12h à 18h30

Un espace de loisirs  
des activités gratuites  
ou à prix mini

[www.capdecouverte.com](http://www.capdecouverte.com)



Suivez-nous sur les réseaux

Cap'Découverte  
81450 la Garric - Tarn



1h de Toulouse  
1h de Rodez  
15 min d'Albi

05 63 80 29 00





# LE DÉPARTEMENT AMÉLIORE NOS ROUTES

En 2022, le Département consacre 12 millions d'euros à la réfection des chaussées, soit 41,2% de plus depuis 2017 !

● AMÉNAGEMENTS D'AIRES MULTIMODALES ET DE PIQUE-NIQUE  
600 000 €

## PONT DE MOUZIEYS PANENS

Les travaux ont débuté mi-avril et se termineront mi-juin.  
réparer et rénover 1100 m<sup>2</sup> de maçonnerie. 260 000 €

## CHANTIER RD 13

Commune de Lagrave  
début septembre à fin novembre 2022  
aménagement d'un carrefour giratoire aux RD 23 et RD 24. 700 000 €

## PONT ST MICHEL : GAILLAC - BRENS.

Les travaux commenceront début septembre, pour se terminer fin décembre.  
480 000 €

## CHANTIER RD 964

Commune de Tecou  
du 5 juillet au 5 novembre 2022  
recalibrage et élargissement de la chaussée et aménagement d'un carrefour tourne à gauche. 3 Md'€

## CHANTIER RD 631 :

Communes de Lombers et Saint-Genest de Contest / septembre 2022 à mars 2023 / aménagement d'un carrefour giratoire avec la RD 41 et reconstruction d'une passerelle piétonne pour la voie verte. 2 Md'€

## PONT DE HAUTERIVE :

Situé sur la RD 60 à Hauterive sur les communes de Castres et Labruguière.  
Les travaux doivent commencer mi-juin pour se terminer fin août.  
450 000 €

## CHANTIER RD 612 TRANCHE 6

Sortie d'Albi - Commune de Puygouzon  
du 5 juillet au 23 août 2022  
réfection de la chaussée et aménagement d'un carrefour tourne à gauche  
4 Md'€

## CHANTIER RD118

Commune de Mazamet  
début septembre à fin novembre 2022  
aménagement du carrefour de Labrespy  
1 Md'€

# C'EST VOTÉ !

De l'écoute, de la réactivité, de l'engagement et du concret. Lors des Commissions permanentes des 8 avril et 13 mai, les élus du Conseil départemental ont adopté une centaine de rapports dans tous les champs d'action du Département. La très large majorité des décisions a été votée à l'unanimité.



## AIDES AUX PETITES COMMUNES

Moteur de l'aménagement du territoire, le Département a voté un crédit de 190 135 € pour soutenir des projets d'investissements dans des communes de moins de 2 000 habitants comme Andouque, Moularès, Cestayrols, Prades, Grazac... Ces moyens permettront de rénover une salle des fêtes, aménager un cimetière ou encore créer une aire de jeux. À Parisot, Técou, Miolles, Arfons, Magrin, Larroque, Mezens et Saint-Beauzile, l'aide du Département soutiendra le financement d'une aire de jeux, un bar restaurant multiservices, le développement d'un sentier touristique, etc.



## SOUTIEN AUX INTERCOMMUNALITÉS

Près de 900 000 € ont été alloués aux communautés de communes tarnaises pour les aider dans la réalisation de leur projets structurants :

- **370 000 € à la Communauté de Communes Laugarais Revel Sorézois** pour l'aménagement de la base de loisirs de Saint-Ferréol.
- **193 490 € à la Communauté de Communes des Monts de Lacaune et de la Montagne du Haut-Languedoc** pour la rénovation de l'école maternelle et la construction d'une clinique dentaire.
- **140 182 € à la Communauté de communes Carmausin-Ségala** pour l'aménagement d'une boulangerie à Pampelonne.

- **108 000 € à la Communauté d'agglomération Gaillac-Graulhet** pour la création d'un habitat partagé : La Maison Astrolabe.
- **50 258 € à la Communauté de communes Sidobre Vals et Plateaux** pour l'extension du musée du Protestantisme à Fontrieu, la mise en valeur des statues menhir et l'aménagement touristique du site intercommunal de Vialavert.
- **25 275 € à la Communauté d'agglomération Castres-Mazamet** pour des travaux de valorisation énergétique du groupe scolaire de la Naure à Payrin-Augmontel.
- **11 892 € d'aide à la Communauté de Communes du Cordais et Causse** pour plusieurs projets (sentiers de randonnée, travaux à la médiathèque, à l'école, et à la maison partagée des personnes âgées de Milhars).



## ASSAINISSEMENT

Le Conseil départemental a approuvé un programme d'un montant de **1 million d'euros pour l'année 2022, visant à soutenir les collectivités dans leurs projets d'assainissement**. Un montant total de 279 207 € a été attribué aux Communautés d'agglomération Gaillac-Graulhet et du Cordais et du Causse, à Guitalens-L'Albarède, à Fontrieu, et à Verdalle.

## AGRICULTURE

Un soutien de près de **49 500 € a été accordé aux Coopératives d'utilisation de matériel agricole (Cuma) de Ronel, Rayssac, Sorèze, Boissel, Autan la Montagnole, Sérénac, Bez et Teillet pour l'achat de matériel à usage collectif**. « *Les soutenir, c'est permettre à nos agriculteurs de bénéficier de matériel adapté à leurs besoins et d'exercer leur profession dans de bonnes conditions* », souligne le Président du Département, Christophe Ramond.

De plus, le Conseil départemental a renouvelé le programme de lutte contre la tordeuse de la grappe. Ce programme permet de lutter contre les vers de la grappe en viticulture en limitant le recours aux insecticides. Les aides départementales, versées directement aux exploitants, sont d'un **montant total de 104 600 € et concernent, en 2022, 133 viticulteurs** pour 3 210 ha.

## PERSONNES ÂGÉES

Permettre à tous de bien vieillir dans le Tarn est une des priorités du Conseil départemental. **Les élus ont ainsi décidé de consacrer un montant total de 805 654 € pour soutenir différentes actions en matière de prévention de la perte d'autonomie des personnes âgées.**



Rawpixel Ltd.



## TRAVAUX DE VOIRIE

### Gaillac-Graulhet (RD964) :

Le Conseil départemental du Tarn a voté un investissement visant à un recalibrage de la chaussée sur 2 km et à aménager un carrefour de type « tourne à gauche », sur la commune de Téco. Montant : 3,7 millions d'euros.

### Albi-Castres (RD612) :

L'aménagement de la RD612 entre Albi et Castres se poursuit sur la commune de Puygouzon. Au programme : sécurisation de la route et aménagement d'un carrefour avec la voie communale Saint-Genieys. Montant : 4 millions d'euros. Ces travaux débiteront en juillet et nécessiteront une coupure de la circulation durant 8 semaines, pour une réouverture fin août 2022.

### Castelnau-de-Montmiral et Broze.

Le Conseil départemental a décidé d'investir près de 130 000 € pour aménager des carrefours sur la RD964.

### Entretien des routes suite aux intempéries.

Une enveloppe globale de près de 685 000 € a été votée par le Conseil départemental du Tarn pour effectuer des travaux de remise en état à Escoussens, Saint-André, Boissezon, Dourgne, Mazamet et Castelnau-de-Montmiral.

### Réparation des ouvrages d'art.

Le Conseil départemental a programmé des travaux de réparation pour un montant total de près de 225 000 € sur des ponts à Mazamet, Murat-sur-Vèbre et Nages.

## SPORT

Permettre à chacun de pratiquer une activité sportive est axe fort pour la majorité départementale. **Un montant total de plus de 400 000 € a été attribué à 18 comités sportifs sous forme de convention**. Une seconde convention aura lieu un peu plus tard dans l'année. Des aides pour un montant global de 23 000 € ont aussi été attribuées à huit associations pour l'organisation du marathon d'Albi, du Brassac X-Cross, du rallye val d'Agoût, etc.

## CULTURE

Pour assurer la diffusion culturelle partout et pour tous, le Conseil départemental a décidé de mobiliser **près de 100 000 € à destination d'une vingtaine d'associations du territoire.**

## ÉDUCATION, JEUNESSE

Huit associations tarnaises qui œuvrent en faveur de l'éducation et de la jeunesse recevront un total d'aides de 40 074 €. En 2 ans, de manière volontariste, **le Conseil départemental du Tarn a augmenté de 11% ses crédits Jeunesse, de 16 % ses crédits Sport et de 17% ses crédits consacrés à la Culture.**

Reportage :

# 9 EXPÉRIENCES INOUBLIABLES

---

*pour découvrir  
le Tarn autrement !*







Lois Moreno

## Légendes au clair de lune

Flânez dans les ruelles de Castres et au jardin de l'Évêché. Le soir venu, suivez Bérengère, votre guide conférencière, pour une balade nocturne contée. Passionnant !

**Tous les jeudis de juillet et août.**

**Renseignements et réservations au 06 72 96 84 44**

**[www.tourisme-castresmazamet.com](http://www.tourisme-castresmazamet.com)**

**<https://sidobre-vallees-tourisme.com>**



Gregory Cassiau

## Visite d'Hautpoul aux flambeaux

Commencez par défier le vide sur la passerelle de Mazamet pour rejoindre le village perché cathare. Puis écoutez Aymeric de Miraval durant une balade contée à la lueur des flambeaux dans les ruelles de la cité médiévale. Envoûtant !

**[www.tourisme-castresmazamet.com](http://www.tourisme-castresmazamet.com)**

**[www.tourisme-montsetlacsenhautlanguedoc.com](http://www.tourisme-montsetlacsenhautlanguedoc.com)**

## Sortie paddle au crépuscule sur le Tarn

Depuis la base de loisirs de Trébas, partir pour un parcours de 7 km à l'heure où la faune sauvage reprend ses droits sur la nature. Les loutres, castors et oiseaux aux chants mélodieux se montrent sous un nouveau jour au coucher du soleil. Magique !

Départs uniquement les mercredis et vendredis soirs l'été, à partir de 12 ans.

**Base Canoë Trébas : 06 75 89 27 81 - [www.canoekayaktarn.com](http://www.canoekayaktarn.com)**

**[www.valleedutarn-tourisme.com](http://www.valleedutarn-tourisme.com)**



Entrezpoles



L. Frézouls



## Balade à vélo électrique dans les vignes

Comment redécouvrir le vignoble de Gaillac ? Pourquoi pas lors d'une balade à vélo électrique. L'occasion d'arpenter les routes de cette petite toscane à faible allure afin d'aller visiter les domaines en toute tranquillité. Charmant !

Départ de Gaillac toute l'année. Possibilité de retirer son vélo à la Station Bee's ou de se le faire livrer à son hébergement.

[www.stationbees.com](http://www.stationbees.com) / [www.la-toscane-occitane.com](http://www.la-toscane-occitane.com)



Entre2poles

## Prendre le télésiège... pour aller se baigner !

C'est une expérience insolite et gratuite proposée à Cap Découverte pour aller se baigner au lac Sainte-Marie. Ici on ne prend pas ses skis avant d'embarquer, mais sa serviette de plage et sa glacière si besoin. Ce trajet pittoresque de neuf minutes pour descendre, et autant pour remonter, est ouvert du 9 juillet midi au 28 août 18h.

[www.capdecouverte.com](http://www.capdecouverte.com)



De beaux lents demain

## Tenter l'enfer du Viaur

Voilà un parcours réservé aux sportifs uniquement. Un circuit VTT de 36 km le long d'un parcours sauvage entre la vallée du Viaur et celle du Candour avec de beaux panoramas notamment sur les villages du Ségur et de Narthoux. Sportif !

[tourisme-tarn-carmaux.fr](http://tourisme-tarn-carmaux.fr) / [www.tourisme-tarn.com](http://www.tourisme-tarn.com)



De beaux lents demain



Pascalie Walter - TarnTourisme



## Le sentier de l'enfant sauvage

Un parcours nature pour jouer à Mowgli, comme cet enfant sauvage découvert dans les bois de la Bassine en 1798. Ce parcours ludique de 3,5 km, à proximité de Lacau, dévoile les secrets d'un mode de vie insolite. Amusant !

[www.tourisme-montsetlacsenhautlanguedoc.com](http://www.tourisme-montsetlacsenhautlanguedoc.com)



De beaux jolis démons



Entre2poles

## Frissons sur la via ferrata de Malamort

Depuis Durfort, partez à l'aventure dans la vallée de Malamort à travers des ponts suspendus et autres tyroliennes.

Un parcours à faire avec ou sans guide mais avec toujours un matériel adapté. Sensationnel !

Activité familiale estivale avec une monitrice diplômée d'État.

**Réservation auprès de Laurence : 06 03 50 00 85,  
au moins 3 jours à l'avance.**

**Possibilité de location de matériel au café**

**« O feel de L'o » de Durfort - 06 32 18 20 91**

**[www.auxsourcesducanaldumidi.com](http://www.auxsourcesducanaldumidi.com)**

**[www.tourisme-tarnagout.com](http://www.tourisme-tarnagout.com)**

**[www.lepaysdecocagne.fr](http://www.lepaysdecocagne.fr)**



Entre2poles

## Rando perchée sur le sentier du patrimoine

Au départ de Puycelsi, chaussez vos meilleures chaussures de marche pour randonner depuis le village sur le Sentier du Patrimoine. Tout autour du village perché, le sentier permet de découvrir le village fortifié de Puycelsi, au pied de la forêt de Grésigne. Dépayssant !

**[www.la-toscane-occitane.com](http://www.la-toscane-occitane.com)**

**[www.tourisme-centretarn.fr](http://www.tourisme-centretarn.fr)**



Dim  
25  
sept  
2022

# Villeneuve sur Vère (Tarn)

8<sup>ème</sup> édition

> Entrée gratuite - 9h > 18h

+ DE 60  
PÉPINIERISTES  
& ARTISANS  
DU JARDIN

## foire aux plantes

Agrumes

Cactées

Aromatiques

Orchidées

Méditerranéennes

Carnivores

Vivaces

Iris

Bambous

Palmiers

Rosiers

Graminées

...

Restauration rapide sur place / buvette

Suivez-nous



# RUES D'ÉTÉ

FESTIVAL DES ARTS DE LA RUE

GRAULHET  
14<sup>E</sup> ÉDITION  
1, 2 ET 3 JUILLET

2022

INFO : 07 49 77 35 38 - WWW.RUESDETE.FR

Participation libre

# L'ÉTÉ DE VAOUR

dans le Tarn

36<sup>ÈME</sup> FESTIVAL  
DU 2 AU 7 AOÛT 2022

THÉÂTRE / CIRQUE / CLOWN  
MARIONNETTE / MUSIQUE...

Infos & réservations  
etedevaour.org  
05 63 56 36 87

L'ÉTÉ VAGABOND  
DU 23 AU 31 JUILLET

# Pampelonne (Tarn)

Fête du livre  
et de la gourmandise

18<sup>ème</sup> édition

10h - 18h  
Dimanche 3 Juillet  
2022

fetedulivreampelonne@gmail.com  
www.fetedulivreampelonne.com  
05.63.76.32.09



# NOS RACINES TARNAISES

## HISTOIRES DE NOMS DE FAMILLE CABROL = LE CHEVREUIL

Apparus pour compléter les prénoms il y a 1 000 ans, les noms de famille sont en fait des surnoms attribués aux habitants en fonction de leurs métiers, de leurs caractéristiques physiques ou morales, de leurs prénoms ou de leurs origines géographiques.

Ainsi le nom de famille « Cabrol » vient de l'occitan « cabròl » qui signifie « le chevreuil » : il désigne donc des personnes dont les ancêtres avaient des liens avec les chevreuils. Ce nom de famille peut ainsi désigner un chasseur, éleveur ou marchand de chevreuils, un habitant vivant dans un lieu fréquenté par les chevreuils mais surtout une personne qui présente des similitudes

avec cet animal : gracieux, bondissant, rapide et imprévisible. Cabrol serait ainsi le sobriquet d'un individu lesté et agile.

Tout en gardant le même sens, « Cabrol » peut s'écrire « Chabrol » et on retrouve cette signification dans les noms de hameaux ou de lieux-dits notamment dans le toponyme « Puy Chabrol ».



## Les Croquants de Cordes

### INGRÉDIENTS POUR UNE TRENTAINE DE CROQUANTS :

2 blancs d'œufs - 220g de sucre  
20g de farine - 20g de poudre d'amandes  
120g d'amandes

Temps de préparation : 15 min

Temps de cuisson : 20 min

Temps total : 35 min

### Préparation :

- 1) Mettre la farine, les blancs d'œufs et le sucre, puis mélanger avant de rajouter la poudre amandes.
- 2) Faire des petits tas de pâte sur du papier cuisson posé sur la plaque du four, et bien les espacer, car la pâte s'étale lors de la cuisson.
- 3) Faire cuire 15 à 20 minutes et retirer les croquants une fois refroidis.

Retrouvez les recettes sur : <http://tarncoeuroccitanie.com/recettes-traditionnelles/>

## POUVOIR D'ACHAT

Le Département vous accompagne à tous les âges de la vie.

### POUR TOUS LES TARNAIS



#### FONDS DE SOLIDARITÉ AU LOGEMENT (FSL)

pour faire face aux dépenses d'énergie et de télécommunication.

#### GUICHET TARN RÉNOV'OCCITANIE

pour accompagner dans la rénovation de logements mal isolés.



#### ACCÉLÉRATION DU PLAN D'AIRES DE CO-VOITURAGE

pour favoriser les économies de carburant et diminuer la pollution et le CO<sub>2</sub>.

### POUR LES FAMILLES

#### FONDS D'AIDE AUX PROJETS ÉDUCATIFS (FAPRED)

pour des paiements de licences sportives, voyages scolaires...

#### L'AIDE À LA RESTAURATION SCOLAIRE

en maintenant la progressivité du prix des repas au collège selon les revenus des familles, avec un maximum à 3,08 € pour un repas estimé à 8,08€.



#### FINANCEMENT DU CONSERVATOIRE DE MUSIQUE ET DE DANSE DU TARN

pour permettre aux jeunes d'accéder à moindre coût à l'enseignement spécialisé.



### POUR LES PERSONNES ÂGÉES

#### ALLOCATION PERSONNALISÉE D'AUTONOMIE (APA)

pour l'aide au maintien à domicile des personnes âgées et permettre de bien vieillir chez soi.

**AIDE AUX AIDANTS** qui apportent à un proche leur aide pour une partie ou la totalité des actes de la vie quotidienne de manière régulière et à titre non professionnel.

#### FINANCEMENT D'ACTIONS DE PRÉVENTION DE LA PERTE DE L'AUTONOMIE

par une activité physique adaptée ou des actions collectives sur la nutrition, l'apprentissage du numérique...





# C'EST QUOI L'ADDA ?



**L'association départementale pour le développement des arts (ADDA) est un outil incontournable du Conseil départemental du Tarn pour amener la culture à la portée de tous.**

Tout ce qui touche de près ou de loin à la musique, à la danse, au théâtre, aux arts de la piste et arts de la rue, est repéré par l'ADDA, afin de développer une offre culturelle vers tous les publics (scolaire, professionnels, pratiquants amateurs, publics éloignés pour raisons économiques ou géographiques...).

## SES DOMAINES D'INTERVENTION SONT MULTIPLES :

### L'ÉDUCATION ARTISTIQUE ET CULTURELLE

(EAC) propose un accès à la culture de la maternelle à l'université. L'ADDA intervient en priorité dans les collèges tarnais, dont le Département a la compétence exclusive. L'EAC a pour finalité d'enrichir les connaissances des élèves et développer leur esprit critique, permettre la pratique artistique et développer leur créativité. Le Département du Tarn a été précurseur dans ce domaine.

À chaque fin d'année scolaire, les rencontres départementales se déroulent dans différents théâtres et salles et permettent de présenter les spectacles entre classes et de rencontrer également le grand public.



Leonie Charon

### Thierry Morlet, directeur de l'ADDA

*« Notre démarche est un véritable parcours artistique dans les domaines du théâtre, de la musique et de la danse, impliquant les jeunes, les pros, les artistes. On ne se contente pas de les amener voir un spectacle, on donne la possibilité aux élèves d'être à la fois acteurs, spectateurs et critiques. L'enjeu d'émancipation est un acte fort que le Département a toujours défendu. »*

### Mathilde Bardou, Compagnie théâtrale TRAS

*« En tant que professionnelle de la scène, le dispositif de l'EAC me permet de travailler sur des thèmes contemporains qui touchent les ados, comme l'amour, la guerre... C'est une expérience extraordinaire de transmettre son art, on est le passeur de la parole, du geste. La récompense est d'éveiller le plaisir auprès de ces jeunes et de susciter l'envie de recommencer. »*



Ariane Ruebrecht



Scène Nationale d'Albi



Romain Serrano



## L'INCLUSION ET LE LIEN SOCIAL SONT AUSSI AU CŒUR DES ACTIONS DE L'ADDA

Les musiques de nos vies, ateliers organisés dans les EHPAD, Éclipse, projet en direction des foyers de personnes en situation de handicap. L'enjeu est de favoriser l'épanouissement et l'ouverture aux autres, sans exclusive.

L'aide à la diffusion, autre mission importante de l'ADDA, se concrétise par l'organisation pour la 3<sup>e</sup> année en 2022 du festival Un été dans le Tarn, festival pluridisciplinaire gratuit, proposant une quinzaine de dates au plus près des territoires, souvent sur des lieux touristiques. La pandémie ayant laissé le monde du spectacle sur le flanc, le Conseil départemental a souhaité impulser une dynamique forte auprès des organisateurs de spectacles, afin de retrouver la convivialité si chère aux tarnais. L'ADDA est aussi un organisme de formation continue et professionnelle. Elle propose également un accès à un centre de ressources et ses conseils et expertise sont précieux pour les porteurs de projet.

**Christelle Bachacou** professeur d'EPS au collège de la Montagne noire à Labruguière et référente danse pour l'EAC  
*« L'ADDA est un facilitateur pour les projets de danse contemporaine menés au collège par les professeurs. La découverte des œuvres, des artistes, des lieux culturels nous permet de faire bouger les lignes dans notre enseignement de l'éducation physique. La danse est un média de parole qui passe par le corps. Le genre ne compte plus, filles et garçons se retrouvent sur une activité artistique pour travailler sur le mouvement, les postures. »*

L'accompagnement des pratiques amateurs est un volet important piloté par l'ADDA. Citons le FOMAC, forum des musiques actuelles qui permet les rencontres entre musiciens, organisateurs, médias et institutions, le Music In Tarn, dispositif d'accompagnement ouvert aux artistes et groupes de musiques actuelles, Odyssées 3.0, festival de théâtre pour adolescents, les ateliers, stages et masterclass proposés tout au long de l'année.

**Natacha Muet**, chef de chœur La rugissante  
*« J'accompagne des pratiques amateurs dans le domaine du chant choral. Nous essayons d'amener la pratique dans tous les milieux sociaux, quel que soit le niveau et le lieu où le chant est enseigné. J'ai eu à intervenir en milieu carcéral ou auprès de publics dans des quartiers défavorisés. Le répertoire du chant est très riche et permet de toucher toutes les sensibilités. »*

## À NOTER

**Budget global de l'ADDA : 900 000 €**  
**dont 550 000 € d'aide du Département**

Éducation artistique : 170 000€

Pratiques amateurs : 80 000€

Accompagnement des projets associatifs et diffusion décentralisée : 100 000€

**8500 élèves bénéficient d'un parcours d'Éducation artistique et culturelle** dont 5500 élèves dans 90 écoles et 3000 collégiens dans 25 collèges.

**Équipe :** 7 permanents et 3 volontaires services civiques.



## LE MOT DU PRÉSIDENT DE L'ADDA, Laurent Vandendriessche

*« Notre mission, je dirais même notre devoir, est d'aller vers le public, au plus près des populations, dans les territoires, dans des lieux où la culture n'est pas encore ancrée, ou vers des publics différents, pour susciter l'enthousiasme et l'émerveillement ! L'expérience et la pratique artistique guident nos actions au quotidien. »*

*Nous sommes fiers et honorés d'être sollicités pour des projets nouveaux par des acteurs qui reconnaissent le professionnalisme de l'ADDA »*



# AGENDA TARNAIS

## Se divertir

**16 ET 17 JUILLET**

**Les Fêtes du Grand Fauconnier**  
Cordes-sur-Ciel

Une troupe de comédiens amateurs et très professionnels fait vivre une immersion dans le Moyen-Âge au cœur du village médiéval préféré des Français.



**DU 21 AU 23 JUILLET**

**Les Musicales de Montmiral**  
Castelnaud-de-Montmiral

La place aux arcades sera la caisse de résonance, trois soirs de suite, de musiques variées allant du rock au folk irlandais avec entre autres The Love Beatles, Wazoo, Émile et Images...

**DU 29 JUILLET AU 7 AOÛT**  
Pierre, eau et forêt en Montagne Noire - Arfons

Une exposition d'art plastique consacrée à un carnet de voyage à travers les quatre saisons dans les forêts d'Arfons et alentours réalisé sur le vif par Christophe Pons Capitaine. Sur la place du Poids Public.



**3 ET 4 SEPTEMBRE**  
Objectif Bulles - Lautrec

À l'occasion de ce festival de bandes dessinées, des dessinateurs, illustrateurs et scénaristes seront en dedicaces aux côtés des éditeurs et distributeurs. Expos, concerts et animations complètent ce rendez-vous incontournable pour les fondus du 9<sup>e</sup> art.



## Se dépenser

**9 ET 10 JUILLET**

**Tour carmausin Ségala**  
Carmaux

L'épreuve cycliste accueille une manche de la Coupe de France juniors (17-18 ans). Des coureurs de toute la métropole et des pays frontaliers sont attendus.

**DU 10 AU 14 JUILLET**

**Fitdays - Triathlon du Haut-Languedoc - Nages**

Les lacs du Laouzas et de la Ravière seront au cœur d'une épreuve unique en son genre : le tour à étapes de triathlon ! Cinq jours d'épreuves à enchaîner (ou pas) ouverts à tous les niveaux et tous les âges. Final en apothéose avec le championnat de France triathlon longue distance le 14 juillet.

**DU 22 ET 24 JUILLET**

**Rallye Montagne Noire - Mazamet**  
La 43<sup>e</sup> édition du rallye verra se disputer la 8<sup>e</sup> manche du Championnat de France des rallyes 2<sup>e</sup> division. Infos sur : [rallyemontagnenoire.com](http://rallyemontagnenoire.com)

**DU 13 AU 21 AOÛT**  
Championnats de France d'échecs - Albi

Près de mille participants, avec les meilleurs joueurs de France, s'affronteront au Parc des expositions. Une véritable compétition sportive où la matière grise carbure à plein régime.



**DU 20 AU 27 AOÛT**

**Championnat du monde de pilotage de précision - Le Sequestre**  
60 pilotes issus de 25 nations s'affrontent lors d'une compétition de haut vol qui se terminera par un grand meeting aérien. Toutes les infos sur [wpdc2022.fr](http://wpdc2022.fr)

## Se régaler

**24 JUILLET**

**Fête de la charcuterie**  
LACAUNE



C'est le grand retour de la fête de la charcuterie dans sa formule traditionnelle après deux annulations pour cause de Covid-19.

Au programme : défilé de confréries venues de toute la France, marché artisanal, animations et dégustations de produits de qualité. Infos sur [fetedelacharcuterie-lacaune.jimdo.free.com](http://fetedelacharcuterie-lacaune.jimdo.free.com)

**DU 4 AU 7 AOÛT**

**Fête des vins - GAILLAC**

Dans la cité du coq, le vin est une fête, et chaque année début août, les vignerons invitent à partager un week-end convivial au sein du magnifique Parc de Foucaud. Dégustations, animations, concerts et feu d'artifice rythmeront le week-end. Programme sur [www.vins-gaillac.com](http://www.vins-gaillac.com)



**5 ET 6 AOÛT**

**Fête de l'ail rose - LAUTREC**



Le fameux et goûteux bulbe tarnais est célébré tous les premiers vendredi et samedi d'août.

Une belle fête populaire dans l'un des plus beaux villages de France. Programme sur [www.ailrosedelautrec.com](http://www.ailrosedelautrec.com)

**1<sup>ER</sup> ET 2 JUILLET**

Vous aimez les produits tarnais, rendez-vous sur la place du vigan à Albi. Marché de produits locaux, apéros-concerts, atelier du goût, jeux en bois. [www.saveursdutarn.fr](http://www.saveursdutarn.fr)

## Se bouger

**1 ET 2 JUILLET**

**Arts'Scenics**  
LISLE-SUR-TARN



La 19<sup>e</sup> édition de ce festival musical et citoyen s'annonce haute en couleurs. Deux soirées concerts aux programmations toujours plus délirantes avec, entre autres Massilia Sound System, Java, Mouss et Hakim, etc. Renseignements et billetterie : [www.artsscenics.com](http://www.artsscenics.com)

**DU 15 AU 17 JUILLET**

**Les Moments musicaux du Tarn**  
Rabastens



La 14<sup>e</sup> édition du festival de musique de chambre propose un « Voyage en Méditerranée ». Infos et réservations sur [www.les-moments-musicaux-du-tarn.com](http://www.les-moments-musicaux-du-tarn.com) ou au 06 86 85 03 17.

**DU 28 AU 31 JUILLET 2022**  
Xtreme Fest - Cap découverte



Du gros son avec 38 artistes prêts à mettre une ambiance de feu sur deux scènes. Infos et billetterie : [xtremefest.fr](http://xtremefest.fr)

**DU 1<sup>ER</sup> AU 3 SEPTEMBRE**  
Jazz Ô Palais - Albi

Richard Galliano et Ben l'Oncle Soul seront présents pour la deuxième édition attendue de ce festival musical nouveau venu, histoire de se diriger vers la rentrée en douceur. Infos sur : [jazzoplaisalbi.fr](http://jazzoplaisalbi.fr)





# PAUSE GUITARE : « UNE PROGRAMMATION HEUREUSE »

À la tête d'un bataillon de 1 400 bénévoles,  
pour organiser le plus grand festival musical tarnais : Pause Guitare.

## 3 QUESTIONS À ALAIN NAVARRO, — — — — — DIRECTEUR DE L'ASSOCIATION ARPÈGES ET TRÉMOLOS



**Cette édition 2022 marque le retour à la normale pour l'organisation du festival après deux années compliquées à cause de la pandémie de Covid-19. Dans quel état d'esprit êtes-vous avec l'ensemble des bénévoles ?**

Nous sommes très enthousiastes de retrouver cette ambiance perdue. Il nous tarde d'y être plus que jamais car on aime en découdre. Chaque année on a envie de retrouver cette intensité.

**Cette année le festival fait même durer le plaisir avec cinq soirées au lieu de quatre, du 6 au 10 juillet. L'attente du public est forte ?**

Oui, le public a besoin de retrouver ces sensations. Il a été meurtri par ces deux années déprimantes et malheureuses. C'est pourquoi on a voulu une programmation très heureuse, anti-Covid et qui donne la patate ! Nous voulions proposer quelque chose qui redonne goût à la vie. Cinq soirs, 27 groupes sur la grande scène... on en n'a jamais eu autant !

**Angèle, Sofiane Pamart, Orelsan, Gojira, Juliette Armanet...**

**La programmation de Pause Guitare s'élargit plus que jamais à toutes les musiques. C'est la volonté de toucher tous les publics ?**

Nous avions la conviction que 2022 serait une année normale, mais on ne savait pas comment se positionnerait le public il y a un an quand nous avons commencé à travailler sur la programmation. Nous l'avons donc voulue très large pour apporter du bonheur à tout le monde. J'entends dire un peu partout qu'on a une des meilleures si ce n'est la meilleure programmation cet été. Tous les artistes qui fonctionnent ac-



tuellement en variété française sont présents. On va tester des choses nouvelles au cours d'une soirée 100% hip-hop avec Orelsan, artiste important de la scène française qui arrive à maturité. Il y aura aussi une soirée électro que nous avons voulu très festive qui se terminera à 4h du matin avec Bob Sinclar et Pedro Winter. Il y aura même une soirée purement métal avec Gojira. Avec David Guetta, ils sont le groupe français qui tourne le plus à l'international. La seule possibilité de les voir en France, c'est à Pause Guitare car leur date au Hellfest est complète. Ce sera un show énorme !



2022 LE CRÉDIT MUTUEL DONNE LE LA

**5 > 10 JUILLET 2022 • ALBI**

ANGÈLE • BOB SINCLAR B2B PEDRO WINTER  
CLARA LUCIANI • GAËL FAYE • GOJIRA  
JULIEN DORÉ • JULIETTE ARMANET • LUJİPEKA  
-M- • MARC REBILLET • MEUTE • MIKA  
NINHO • ORELSAN • POLO & PAN  
ROMÉO ELVIS • SOFİANE PAMART...

www.pauseguitare.net

Crédit Mutuel

ALBI

RTL2

26

festival PAVSE GUITARE

★ Sud de France

## Conformément à la loi relative à la Démocratie de Proximité adoptée le 27 février 2002, ATOUTSTARN ouvre ses colonnes à l'expression des groupes politiques représentés au Conseil départemental.

### Groupe de la majorité départementale

#### Le pouvoir d'achat au cœur de toutes nos actions.

La majorité départementale répond présente pour aider les Tarnais, notamment les plus modestes, afin d'alléger leurs factures. Cela passe par le guichet unique Tarn Rénov' Occitanie pour rénover les logements mal isolés et réaliser des économies de chauffage, l'aide à la restauration collective pour nos collégiens, le Fonds de solidarité au logement (FSL) pour faire face aux dépenses d'énergie, ou encore le Fonds départemental d'aide aux jeunes (FAJ), les contrats jeune majeur, des aides pour le maintien à domicile, l'insertion, l'autonomie des personnes en situation de handicap, l'éducation artistique et culturelle, le financement de nouveaux équipements publics sur tout le territoire, la gratuité de nombreuses manifestations culturelles...

Face à la hausse des prix à la consommation et à la flambée des prix de l'énergie, le Département en tant que chef de file des solidarités, se doit d'être toujours plus aux côtés des habitants tarnais afin de soutenir leur pouvoir d'achat. Réactive, la majorité départementale a ainsi voulu renforcer les dispositifs au plus près des difficultés de nos concitoyens.

Le chéquier collégien sera revalorisé de 15€ : ce sont ainsi 215€ qui seront attribués dès la prochaine rentrée à tous les élèves de la 6<sup>e</sup> à la 3<sup>e</sup> du Tarn pour les aider à faire face aux dépenses scolaires et de loisirs.

Cette initiative est unique en Occitanie !

De plus, pour faire face aux difficultés financières, un soutien exceptionnel sera accordé aux Tarnais pour leur permettre d'augmenter leur pouvoir d'achat :

- La gratuité du transport scolaire pour les élèves et étudiants en situation de handicap,
- La prise en charge de l'accès à la téléassistance pour nos

séniors, pour un coût de 425 000 €,

- Le renforcement du kit de rentrée pour les élèves de 6<sup>e</sup>,
- Le maintien des tarifs de la restauration scolaire dans tous les collèges publics, soit un effort budgétaire de 500 000 €,
- La mise en place d'un fonds exceptionnel de soutien aux associations sportives et culturelles, de 250 000 €,
- Des formations gratuites proposées concernant les multiples usages du numérique,
- La création de 7 aires de covoiturage supplémentaires en 2022 afin de limiter le coût des déplacements.

En matière de solidarité sociale, grâce à une enveloppe de 200 000 euros, nous soutenons les aidants de personnes âgées ou en situation de handicap, en leur apportant des solutions pratiques pour qu'ils puissent souffler, se resourcer, avoir un temps de répit.

Le Département soutient près de 6M€ d'augmentation légale des salaires des services d'aides à domicile, soit 150 à 300€ de plus par mois pour les salariés, afin de rendre ces métiers plus attractifs.

Dans le même temps, le Département est aux côtés de nos viticulteurs et arboriculteurs touchés par le gel pour témoigner son soutien avec une aide de 500 000 euros. Au mois de juin, nous allons également lancer un « plan loup » pour aider les éleveurs qui ne doivent pas subir les conséquences de la réintroduction du loup.

Dans tous les secteurs qui relèvent des compétences du Département, la majorité départementale se mobilise et multiplie les initiatives afin de proposer des aides concrètes qui permettent soit de faire face à des difficultés, soit d'améliorer les revenus, soit encore d'alléger les dépenses du quotidien.

#### Le Groupe Majoritaire

Margot LAPEYRE & Jean-Charles BALARDY  
Canton Albi 2  
Aline REDO & André FABRE  
Canton Carmaux 2 Vallée du Cérour  
Florence BELOU & Alain GLADE  
Canton Graulhet  
Catherine GÉLY & Jean-Luc CANTALOUBE  
Canton le Haut Dadou  
Claudie BONNET & Michel BENOIT  
Canton La Montagne Noire  
Catherine RABOU & Laurent VANDENDRIESSCHE  
Canton Plaine de L'agout  
Éva GÉRAUD & Christophe RAMOND  
Canton Albi 3  
Élisabeth CLAVERIE & Étienne MOULIN  
Canton Albi 4  
Sylvie BIBAL-DIOGO & Guy MALATERRE  
Canton Carmaux 1 Le Ségala  
Isabelle ESPINOSA & Christophe TESTAS  
Canton Castres 3  
Monique CORBIÈRE-FAUVEL & Christophe HÉRIN  
Canton Les Deux Rives  
Nathalie JOSEPH & Emmanuel JOULIÉ  
Canton Lavaur Cognac  
Christelle CABANIS & Didier HOULÈS  
Canton Mazamet 1  
Florence ESTRABAUD & Daniel VIAELLE  
Canton Mazamet 2 Vallée du Thoré  
Nadia OULD-AMER & Gilles TURLAN  
Canton Les Portes du Tarn  
Marie-Claire MALROUX & David DONNEZ  
Canton Saint-Juéry  
Maryline LHERM & Paul SALVADOR  
Canton Vignobles et Bastides

### Groupe de l'opposition départementale

#### Les solidarités sont notre force ! Préservons-les

Voilà plus d'un an, déjà, que nous avons été nouvellement élus, ou réélus pour certains ! Depuis sa prise de mandat, notre groupe s'est mobilisé sur ses engagements, que ce soit au niveau départemental, ou pour chacun d'entre nous, sur nos cantons. Et ce, avec la solide conviction que les élus locaux ont un rôle de proximité et d'écoute essentiels pour nos concitoyens. Notre action doit être au service des tarnais, du développement et du rayonnement de notre territoire.

Nous avons l'immense privilège de vivre dans un pays dans lequel la démocratie respire, et les institutions protègent nos droits les plus fondamentaux. Le Département en fait partie. Son ADN, ce sont les solidarités, notre collectivité a plus que jamais un rôle protecteur à jouer auprès de vous, dans votre quotidien. En matière de politiques sociales (insertion, handicap, autonomie, protection de l'enfance), de solidarités territoriales (aménagement du territoire, entretien des routes), d'éducation, de culture et de sport (tissu associatif, collèges). Le Département est là pour permettre à tous de bâtir des projets de vie sur notre territoire. Ainsi, lors du vote du budget départemental pour 2022, le premier de notre nouveau mandat, nous avons exprimé nos accords, mais aussi nos points de vigilance.

Nous regrettons notamment que nos politiques sociales, qui représentent 60% du budget de la collectivité, manquent cruel-

lement d'ambition. Aucune mesure innovante, si ce n'est celles qui sont obligatoires, insufflées par l'État. Les dépenses relatives au RSA ont progressé de 4 millions d'euros en 2 ans alors que dans le même temps nous sommes en plein emploi, ce qui peut nous questionner sur nos politiques d'insertion.

Concernant les personnels du secteur médico-social (aides à domicile etc.), nous leur avons toujours accordé une attention particulière, et l'avons fait remonter à de nombreuses reprises lors de nos débats ainsi qu'en commission, car nous savons combien ces métiers sont difficiles. Si leurs salaires ont enfin été revalorisés, nous demandons également à ce que le Département apporte un soutien concernant les indemnités kilométriques. D'autres départements le font. Dans nos zones rurales, ces aides parcourent plusieurs milliers de kilomètres. Avec l'augmentation de prix des carburants, nous pouvons imaginer dans quelles difficultés se retrouvent ces personnels. Nous avons proposé, lors du vote du budget, d'utiliser l'économie faite pour le passage de la flamme olympique, pour le financement de cette enveloppe.

La santé des tarnais fait également l'objet de notre plus grande attention, et en particulier, les malheureux « déserts médicaux ». 60 000 euros budgétés pour 2022... Une somme qui nous paraît bien dérisoire au regard de la détresse des tarnais et des tarnaises qui n'ont plus de médecin généraliste. On voit,

dans d'autres départements, des actions innovantes et des efforts financiers bien plus ambitieux.

Enfin, nous pourrions également parler des agriculteurs. Nous avons demandé le déblocage d'une aide exceptionnelle pour ce secteur sinistré par les gelées tardives. Cela a été voté en avril. Nous sommes à l'écoute de ces professionnels (arboriculteurs, éleveurs, apiculteurs, etc.), car nous mesurons, et encore davantage aujourd'hui, avec la crise ukrainienne, combien ils nous sont vitaux.

Il est important de faire des choix d'avenir pour nous laisser la possibilité de poursuivre les financements pour nos enfants, nos aînés, nos familles; pour celles et ceux qui sont dans la difficulté.

#### Les conseillers départementaux du groupe

##### « Le Tarn au Cœur »

Marie-Louise AT & Michel FRANQUES Canton Albi 1 -  
Evelynne BRETAGNE & Francis RUFFEL Canton de Gaillac -  
Brigitte PAILHE-FERNANDEZ & Daniel VIDAL Canton  
Les Hautes Terres d'Oc - Géraldine ROUANET & Jean-  
Luc ALIBERT Canton Le Pastel - Eve BUGIS & Arnaud  
BOUSQUET Canton Castres 1 - Régine MASSOUTIE-  
GIRARDET & Serge SERIEYS Canton Castres 2



# DE VOUS À NOUS

LE CONSEIL DÉPARTEMENTAL VOUS RÉPOND AU 05 63 45 64 64



Mes jumeaux entrent en 6<sup>e</sup> au collège à la rentrée.  
La liste des fournitures est longue !  
Existe-t-il des aides de la part du Département ?

MARJORIE, 39 ANS

Oui, dans le Tarn, la rentrée des collégiens coûte moins cher !  
Dès leur rentrée en 6<sup>e</sup>, vos enfants recevront le kit offert par le Département : un petit sac, un dictionnaire et une calculatrice scientifique.

**Ils recevront également leur chéquier collégien : 215 € attribués à chaque enfant**, pour faciliter leur accès à la culture, aux sports, aux loisirs et vous permettre de faire des économies sur toutes ces dépenses.

Par ailleurs, dans les collèges tarnais, un repas à la cantine coûte 8,05€ au réel, mais **les familles ne paient que 3,08€ pour un repas équilibré et composé à 40% de produits locaux et bio**. Et sous condition de revenus, vous pourrez également bénéficier de l'aide à la restauration scolaire accordée par le Conseil départemental pour diminuer les factures.  
De quoi commencer l'année scolaire en toute sérénité !

Je vois que le Tarn s'est engagé à devenir le premier département sans perturbateurs endocriniens. Concrètement, ça veut dire quoi ?

WILLIAM, 23 ANS

Les perturbateurs endocriniens sont des substances chimiques que l'on peut retrouver dans l'eau, l'alimentation, les produits d'entretien, les plastiques, les matériaux, etc. Ils nuisent à l'organisme et sont responsables d'une augmentation considérable des cancers.

Le Conseil départemental agit pour le bien-être des Tarnais, petits et grands, en menant des actions fortes : 1<sup>er</sup> département de France à avoir signé la charte « villes et territoires sans perturbateurs endocriniens » en 2019, construction du 1<sup>er</sup> collège en France sans perturbateurs endocriniens (collège Thomas Pesquet à Castres), politique départementale « objectif zéro plastique », accompagnement de 9 crèches pour réduire l'exposition des jeunes enfants aux perturbateurs endocriniens, organisation d'un colloque « Habitat, maladies infantiles et perturbateurs endocriniens » à la rentrée 2022.

**Consultez en ligne le guide « Ma maison sans perturbateurs endocriniens » pour détecter où ces substances se trouvent dans notre environnement quotidien : [www.tarn.fr/actualites/guide-ma-maison-sans-perturbateurs-endocriniens](http://www.tarn.fr/actualites/guide-ma-maison-sans-perturbateurs-endocriniens)**

## SUIVEZ L'ACTUALITÉ DU TARN

[www.facebook.com/cg.tarn](https://www.facebook.com/cg.tarn)



@tarndepartement

**WWW.TARN.FR**

Contact ATOUTSTARN : Tél. 05 63 45 64 58 - courriel : [atouts.tarn@tarn.fr](mailto:atouts.tarn@tarn.fr)



ATOUTSTARN est une publication du Conseil départemental du Tarn. **Directeur de la publication** Président du Conseil départemental, Christophe Ramond. **Rédacteur en chef** Béatrice Grau, avec David Monnery et la collaboration de l'ensemble des services du Département du Tarn. **Photographies**, Département du Tarn, Xavier Floutard-Vayleux, Romain Massol (sauf mention). **Maquette et mise en page** Romain Massol. **Impression** Ymaye Graphic. **Diffusion** La Poste - SA. Le magazine ATOUTSTARN est distribué dans toutes les boîtes aux lettres du département, y compris celles portant la mention « Stop Pub ». Si vous avez des dysfonctionnements à signaler, n'hésitez pas à le faire par courriel : [atouts.tarn@tarn.fr](mailto:atouts.tarn@tarn.fr) en précisant bien votre adresse postale. **Tirage** 206 000 exemplaires, magazine gratuit, dépôt légal juin 2022. Département du Tarn, Lices Georges Pompidou, 81013 Albi CEDEX 9. Couverture : Grégory Cassiau - Gaillac

# Un été dans le Tarn

## 2022

### 3<sup>e</sup> édition

AUSSILLON 19 JUIN - CORDES-SUR-CIEL 25 JUIN  
LABASTIDE-ROUAIROUX 1<sup>ER</sup> JUILLET ET 25 AOÛT - VALDERIÈS 2 JUILLET  
TÉCOU 9 JUILLET - LABASTIDE-DÉNAT 10 JUILLET - PAMPELONNE 10 JUILLET ET 28 AOÛT  
LACAUNE 16 JUILLET - AUSSILLON 22 JUILLET - AMBIALET 23 JUILLET  
CAGNAC-LES-MINES 29 JUILLET - ANDILLAC 11 AOÛT - LAUTREC 30 AOÛT

## GRATUIT ET POUR TOUS !

Programmation sur [www.tarn.fr](http://www.tarn.fr)

**TARN**  
LE DÉPARTEMENT

