

LES ROUTES TARNAISES : ARTÈRES VITALES DU DÉPARTEMENT

Réchauffement climatique :
Le Département mobilisé

Portrait
Maïva Hamadouche,
championne au grand cœur



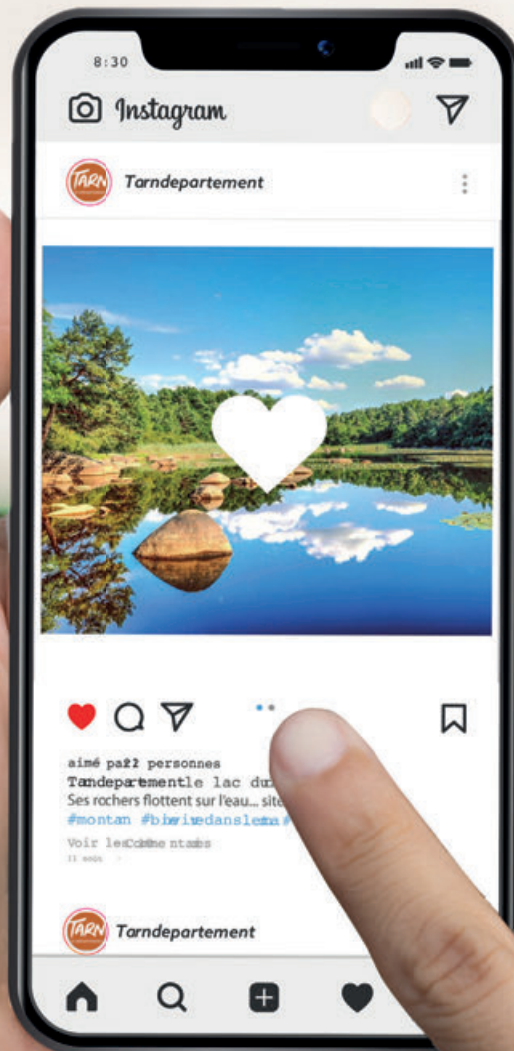
Suivez le Département du Tarn sur facebook Instagram



@departementdutarn



@tarndepartement



« ENSEMBLE, PORTONS NOTRE DÉPARTEMENT VERS L'AVENIR »

L'année 2021 va s'achever bientôt. Une année marquée encore par la crise sanitaire et ses conséquences. Mais aussi une année où vous, Tarnaises et Tarnais, vous avez accordé votre confiance à l'équipe de la Majorité départementale.

Notre objectif : agir concrètement et de manière responsable pour l'avenir de notre département afin d'améliorer encore plus le quotidien de tous, partout, dans le Tarn.

« Aller vers » est notre maître-mot.

Dans ce numéro de votre magazine départemental, vous pourrez vous rendre compte à travers des exemples concrets, de cette mobilisation de tous les jours, des élus et des agents du Conseil départemental.

Avec l'arrivée de la fibre, la modernisation du réseau routier, le soutien à notre jeunesse, nous préparons l'avenir. Nous souhaitons aussi agir en proximité.

Aller vers les personnes en recherche d'emploi avec le nouveau SPIE, service public de l'insertion et de l'emploi.

Aller vers les associations et le monde du sport en les soutenant fortement avec 750 000 € exceptionnels, avec les Trophées du sport tarnais ou encore la Caravane du sport.

Aller vers un département durable avec une mobilisation quotidienne contre le réchauffement climatique, la préservation de nos espèces végétales, la lutte contre les perturbateurs endocriniens ...

Toutes nos actions menées - infrastructures, agriculture, économie, tourisme... - s'inscrivent dans une politique soucieuse de la préservation de notre environnement et d'un territoire tarnais unique.

Agir en faveur du développement durable c'est avoir un regard transversal sur tout ce que nous faisons.



Nous agissons en responsabilité, pour la relance sociale et économique, en tenant compte des conséquences extrêmes et irréversibles pour la planète du réchauffement climatique à travers « *un plan d'actions opérationnel 2021-2022* ».

Vous pouvez compter sur moi et sur tous les élus pour rester à vos côtés, dans le dialogue et l'écoute.

Oui, le Tarn a des atouts, mettons-les en lumière. Oui, nous faisons preuve d'innovation. Oui, c'est ensemble, que nous préparerons notre département aux défis de demain.

C'est un challenge que nous devons tous relever avec une détermination sans faille. Vous pouvez compter sur le Département.

Christophe Ramond
Président du Conseil départemental du Tarn

SOMMAIRE



- 4 **Retour en images**
- 8 **Actualités**
Près de chez vous
- 10 **Tourisme**
Le Tarn attire
- 12 **Portrait**
Maïva Hamadouche

- 25 **Le vallon de L'Audoulou**
- 22 **Reportage par l'image**
Routes : les artères tarnaises
- 28 **Agenda tarnais**
- 30 **Tribune libre**



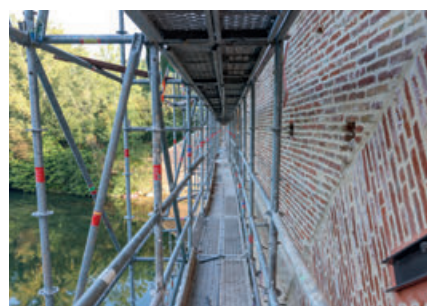
RETOUR EN IMAGES

BRENS

Au chevet du pont

Le pont qui relie Brens à Gaillac est pris dans une structure métallique de plus de 150 tonnes, installée par des cordistes. Objectif : conforter l'ouvrage, sauvegarder notre patrimoine. Le pont permet chaque jour à 8 000 véhicules de franchir la rivière. Il fait donc l'objet d'un suivi soutenu et de travaux réguliers de la part du Département.

L'opération en cours, qui se termine fin novembre et qui s'inscrit dans un programme de réhabilitation des ponts départementaux est la 3^e et dernière tranche. Coût total financé par le Département : 900 000 €.





MONTDRAGON Une école pour les enfants

Inauguration de la nouvelle école avec ses deux classes qui accueillent près de 50 enfants de maternelle et de CP, venant de Montdragon, de Saint Genest de Contest, de Saint Julien du Puy et de Laboutarié. Le RPI (Regroupement Pédagogique Intercommunal) permet le maintien du service public de l'Éducation Nationale dans les territoires ruraux de notre département. Pour ce projet - dont le coût de la construction s'élève à un peu plus de 1,35 M d'€ - la municipalité a bénéficié du soutien financier du Département à hauteur de 406 600 €. Le Département confirme ainsi son rôle de 1^{er} partenaire des communes et des intercommunalités tarnaises.



ALBI Cantepau change de visage

Dans le cadre du projet ANRU « Cantepau Demain », démolition d'immeubles de l'avenue Kellermann à Albi. Par un soutien financier important, le Conseil départemental poursuit son engagement pour réhabiliter les quartiers prioritaires et lutter contre la précarité énergétique. Il soutient également la production de logements très sociaux (PLAi) en apportant un financement complémentaire aux bailleurs sociaux : en 2021, 324 000 € versés pour permettre de reloger des ménages en situation de précarité et encourager le développement de logements sociaux adaptés au vieillissement et à la perte d'autonomie. En complémentarité, le Département agit pour contribuer à l'amélioration du quotidien des habitants des quartiers prioritaires.



CORDES-SUR-CIEL La gendarmerie dans de nouveaux locaux

Quelques jours seulement après la disparition de Paul Quilès qui a porté le projet, inauguration de la nouvelle gendarmerie qui offre de meilleures conditions d'accueil de nos concitoyens. Le Conseil départemental est intervenu dans ce dossier à travers l'octroi d'une garantie d'emprunt pour un montant de 2,25 millions d'euros.

CASTRES

Numérique et santé à l'université

À la 15^e édition de l'Université de la e-santé, rendez-vous incontournable qui met en avant l'innovation de notre territoire.

L'occasion de rappeler le Plan Tarn santé mis en place par le Département pour promouvoir et travailler, en partenariat, sur notre attractivité médicale. Le déploiement de la fibre dans notre département avant fin 2022 est aussi très attendu. Un atout supplémentaire pour le Tarn afin de développer l'économie certes mais aussi pour la télé médecine, les téléconsultations... et soulager ainsi le travail des médecins.

La santé est primordiale et nous devons proposer une offre de santé partout dans le Tarn. Partout et pour tous, tel est notre cap.



TÉCOU

Soutien à la commune

Inauguration de la nouvelle salle multiculturelle de Técou qui propose avec cet investissement un véritable outil culturel pour accueillir des concerts, des spectacles, des expositions, permettant également des rassemblements conviviaux ou professionnels...

Le Département a financé à hauteur de 270 000 € la création de cette salle.



VILLENEUVE-SUR-VÈRE

Près de 6 000 visiteurs à la foire aux plantes

La foire aux plantes, organisée par l'association de sauvegarde du patrimoine villeneuvois attire toujours plus de passionnés de jardins ravis de trouver de nombreux conseils de qualité. Fin septembre près de 6 000 personnes ont répondu présentes pour cette 7^e édition organisée par des bénévoles passionnés autour de professionnels du jardin.

Le Département reste un partenaire fidèle de cette manifestation et du milieu associatif tarnais.

MARSEILLE

Nouvelle tenue pour nos pompiers

Au Congrès national des Sapeurs-pompiers à Marseille pour échanger sur la sécurité civile et la sécurité intérieure. L'occasion aussi de découvrir la nouvelle tenue orange du SDIS 81 réalisée par une entreprise tarnaise !



LAUTREC

Grand âge : le Département se mobilise

Échange avec les directeurs d'EHPAD membres de l'UDEPA, à Lautrec : « *Je souhaite que l'on poursuive l'innovation et que l'on anticipe la dépendance* », a insisté le Président, Christophe Ramond, « *12 millions d'euros sont mobilisés pour la modernisation des EHPAD et 1 million d'euros, avec la Conférence des financeurs sur des équipements en nouvelles technologies* ».

Le Conseil départemental soutient aussi les prises en charges traditionnelles : EHPAD, aides à domicile, ... mais aussi les structures intermédiaires, les dispositifs qui permettent une modulation, une transition en douceur vers un accompagnement qui devient nécessaire petit à petit dans un parcours de vie : les résidences autonomie, prises en charge de jour, dispositifs novateurs comme l'EHPAD hors les murs ou l'habitat partagé...



LABESSIÈRE-CANDEIL

En route vers l'hydrogène !

Pose de la première pierre de l'usine de tri et de valorisation des déchets du projet Trifyl Horizon 2030. Un projet qui vise à améliorer le tri des emballages, la préservation des ressources naturelles et la valorisation énergétique de nos déchets : 80% des déchets ménagers seront valorisés en recyclage, biogaz, compost ou combustible. Dans le cadre d'un partenariat initié par le Conseil départemental, Trifyl participe avec la Région Occitanie et des entreprises privées au développement de la production et de la distribution de l'hydrogène, priorité du plan national France 2030.

GRAULHET

Sécurité seniors

La mobilité entretient le lien social, et le Conseil départemental a particulièrement à cœur d'éviter l'isolement des personnes âgées.

En partenariat avec le Département et la ville de Graulhet, La Poste a organisé des ateliers de prévention des risques routiers pour les seniors de plus de 65 ans. Le financement de cette journée a été assuré par la Conférence des Financeurs de la Prévention de la Perte d'Autonomie, co-présidée par le Conseil départemental du Tarn et par l'ARS.





Le Conseil départemental à vos côtés

L'ACTUALITÉ PRÈS DE CHEZ VOUS

Emploi : le Service public de l'insertion et de l'emploi (SPIE)

« Travailler ensemble »

« Le service public de l'insertion et de l'emploi est un enjeu majeur pour les années à venir afin de permettre le retour à l'emploi, ou pour le moins, un meilleur accompagnement des BRSA (bénéficiaires de revenus de solidarité active). Ensemble, au-delà des limites administratives et juridiques associées aux statuts des personnes suivies, nous allons repenser la relation avec les personnes accompagnées, co-construire une culture commune partenariale de l'accompagnement dès l'entrée dans les dispositifs, et tout au long du parcours ».

Didier Houllès, Vice-Président en charge de l'Insertion.



Seul l'emploi permet une sortie durable de la précarité. Le service public de l'insertion et de l'emploi a pour but, avec nos partenaires, de lever les freins à l'embauche en menant une politique volontariste et coordonnée. Le Département du Tarn fait ainsi partie des premiers départements retenus par l'État.

Dans le cadre du SPIE, tous les acteurs sont mobilisés pour plus de coopération, afin de faciliter l'accès à des formations. Un travail est aussi mené avec les entreprises dans chaque bassin d'emploi sur les besoins non couverts afin de positionner les bénéficiaires du RSA. Le SPIE permet ainsi d'accompagner de manière renforcée et individualisée des personnes les plus éloignées de l'emploi. Une fois de plus, il s'agit « d'aller vers ».



Un site pour mettre en contact

Afin de faciliter le retour à l'emploi et favoriser le lien entre ces publics et les entreprises du territoire ayant des besoins en recrutement, le Département du Tarn a lancé une plateforme numérique : JobTarn. Ce nouvel outil permet aux allocataires orientés emploi, d'être mis en relation avec des entreprises du territoire ayant des projets de recrutement. Au 3 septembre, 2 641 personnes allocataires sont inscrites sur la plateforme et 2 056 offres y sont référencées.

Infos : <https://job.tarn.fr>

De plus des job dating sont prévus en 2022 afin de mettre directement en relation employeurs et demandeurs d'emplois.

EN BREF

FIBRE : CHRISTOPHE RAMOND ADRESSE UN CARTON JAUNE À SFR

Le Président Christophe Ramond a tenu le 12 octobre, une conférence de presse en compagnie de Tarn Fibre afin de faire un point d'étape sur le déploiement de la fibre optique. « À ce jour, je constate et déplore que SFR n'est malheureusement pas en mesure d'honorer ses engagements contractuels, elle ne s'en est pas donnée les moyens. J'adresse donc un sévère avertissement à SFR: Si Tarn Fibre ne respecte pas ses engagements contractuels, le Département appliquera les clauses de pénalité figurant dans le contrat de délégation de service public, ce qu'il a commencé à faire. Je demande donc à Tarn Fibre et sa maison-mère SFR la plus forte mobilisation de leurs moyens humains et matériels pour remplir sa mission dans les délais prévus ».

SOUTIEN AUX COMMUNES DE MOINS DE 2 000 HABITANTS

Le Conseil départemental poursuit son soutien aux communes de moins de 2 000 habitants. Ainsi sur les 6 derniers mois, plus de 2M d'€ de subventions départementales leur ont été attribuées. Par exemple 32 131 € pour la réhabilitation et la mise aux normes de la maison des associations de Guitalens-l'Albarède, 16 548 € pour la réhabilitation de l'église de Gijounet ou encore 11 967 € pour la redynamisation du camping municipal d'Alban.

MÉDIATHÈQUE : ON DÉSHERBE !

Dans le cadre du renouvellement de ses collections, la Médiathèque départementale vous donne la possibilité de faire l'acquisition de documents et livres pour 1€ samedi 27 novembre prochain.

22 ANS POUR « AU FIL DE SOI »

Voilà 22 ans que la petite chenille tisse son fil pour offrir aux femmes et aux hommes, que la vie a bousculé et bouscule encore, des temps de rencontre, de joie, de partage et de lien social dans un lieu convivial. C'est au cœur du Vieil Albi que l'association « Au Fil de Soi » a intégré ses nouveaux locaux, 6 bis rue Saint-Clair. Nombreuses activités: accès aux droits, à la santé, à la culture, aux activités physiques, soutien à la parentalité, accompagnement au numérique....ainsi qu'un accompagnement individuel pour l'aide aux démarches administratives. Le Conseil départemental soutient financièrement ce projet depuis l'origine. Infos : 05 63 38 53 43

DES TROPHÉES POUR LES SPORTIFS TARNAIS

Le Conseil départemental organise le 16 décembre les Trophées du sport tarnais.

Un grand rendez-vous pour mettre en avant le sport, les sportifs et les bénévoles tarnais.



Édition 2019



3 QUESTIONS À ISABELLE ESPINOSA, VICE-PRÉSIDENTE EN CHARGE DES SPORTS.



Que sont les Trophées du sport tarnais ?

Les Trophées du sport tarnais permettent de regrouper l'ensemble du mouvement sportif tarnais. Lors de cette soirée organisée en collaboration avec le Comité Départemental Olympique Tarnais et Sportif, 11 Trophées seront décernés : Performance collective femmes et hommes, Dirigeant / Bénévole, Cadre technique, Sport santé...

Il s'agit cette année de la troisième édition puisque les conditions sanitaires liées à la pandémie ne nous ont pas permis de maintenir l'événement en 2020. Il est important à présent de remettre à l'honneur le monde du sport.

Quels sont les objectifs de cette manifestation ?

Les comités sportifs tarnais sont en matière sportive, les partenaires principaux de la collectivité. Les clubs qu'ils fédèrent permettent au plus grand nombre de Tarnaises et de Tarnais de pratiquer le sport de leur choix dans les meilleures conditions. De nombreux bénévoles et professionnels s'engagent au quotidien pour faire vivre ce tissu associatif et assumer l'encadrement sportif, technique, administratif ou organisationnel de chaque discipline. Au cours de cette soirée nous voulons les mettre en avant et les remercier pour leur participation à la vie et au rayonnement de notre territoire.

Cela permet aussi aux sportifs de se rencontrer : haut niveau, amateurs, jeunes sportifs prometteurs et moins jeunes pratiquants, scolaires (UNSS) – sportifs et bénévoles.

EN CHIFFRE

Le Département soutient les associations tarnaises.

Suite à la crise sanitaire,
un fonds
exceptionnel
de 750 000 €
a été débloqué.



Quelles sont les actions du Conseil départemental en faveur du sport ?

Concrètement, le Département soutient les comités sportifs départementaux (à travers des conventions de partenariat) et apporte son soutien à l'investissement dans les infrastructures et l'acquisition de matériel.

Plus de 20 000 manifestations sportives sont organisées chaque année dans le département, nous sommes à leurs côtés. Nous soutenons aussi le développement des sports de nature, à travers la CDESI mais également nos bases départementales permettant l'accueil de séjours sportifs. Enfin, la performance est au programme du soutien départemental, que ce soit pour les clubs tarnais engagés dans des championnats Élite mais également par le soutien à nos jeunes sportifs et sportifs de haut niveau qui ont vocation, pour certains d'entre eux, à devenir les porte-drapeaux du sport tarnais.

Notre but : favoriser le développement du sport, partout, pour tous, tout au long de la vie.



TOURISME : LE TARN ATTIRE !

Les chiffres de la saison touristique 2021 sont tombés. Le Tarn enregistre une fréquentation meilleure qu'en 2020 avec une hausse de 12.5% des nuitées touristiques sur la saison (de mai à août) par rapport à 2020.

Les mois de juillet et août atteignent un niveau de fréquentation supérieur à 2019 (année de référence hors crise). Une clientèle française et de proximité permet d'assurer une très bonne fréquentation sur l'été. Quant à la fréquentation étrangère, elle est toujours altérée par la crise sanitaire mais on note un retour des européens en particulier des Espagnols et des Belges.



Une reprise d'activité plus précoce

La levée des restrictions sanitaires au printemps dernier a permis une reprise plus précoce que l'an passé avec une meilleure avant-saison.

- Sur les mois de mai/juin le nombre de nuitées touristiques totales est supérieur à l'an passé +28% (par rapport à mai/juin 2020). Avec mai : +64% et juin : +5% de nuitées. Cependant, le niveau de fréquentation reste en dessous d'une année classique avec une baisse de -29% si l'on compare à mai/juin 2019.
- Malgré une météo pluvieuse en début de saison les nuitées touristiques sont en hausse sur juillet et août et arrivent à un niveau supérieur à 2019. La pleine saison reste donc toujours bien fréquentée malgré le contexte de crise.

Habituellement les prestataires touristiques ont toujours plus de difficultés à remplir la 1^{re} quinzaine de juillet qui se fait plutôt en dernière minute. Cette année, le mois de juillet est en hausse (+11% de nuitées/2020 et +8%/2019) avec une bonne activité dans les agglomérations albigeoise (festival Pause Guitare du 1^{er} au 18 juillet) et de Castres-Mazamet (Festival les rues Cambolesques). On note une reprise de fréquentation en milieu urbain fortement boudé par les touristes l'an passé.

Malgré l'instauration du pass sanitaire en août et certains clients toujours récalcitrants, la fréquentation est en hausse (+4% de nuitées/2020 et +3% /2019) sur le mois d'août également. À nuancer toutefois, pour certains prestataires dans les secteurs de la restauration et du tourisme culturel qui notent tout de même une baisse d'activité sur la saison.

COMME EN 2020, UNE SAISON TOUJOURS BOOSTÉE PAR LA CLIENTÈLE DE PROXIMITÉ ET LOCALE

Sur l'été, les professionnels du tourisme tarnais notent toujours une très bonne fréquentation de la part de la clientèle de proximité et de la clientèle locale.

TOP 3 DES DÉPARTEMENTS D'ORIGINE DES VISITEURS

- 1/ Haute-Garonne,
- 2/ Tarn
- 3/ Hérault

En saison, près de 4 touristes sur 10 qui ont passé une nuitée dans le Tarn sont originaires d'Occitanie. À noter tout de même : une clientèle parisienne toujours bien présente et qui arrive en 4^e place.

Toujours plus d'excursions à la journée de la part de la clientèle régionale.

Les visites à la journée sont en hausse en comparaison à 2020, en particulier en avant-saison. Sur les mois d'avril à août le nombre d'excursions de la clientèle française dans le Tarn est en hausse de 22%.

7 excursionnistes sur 10 sont originaires d'Occitanie, on retrouve nos visiteurs de proximité :

Haute-Garonne, Aveyron, Hérault, Tarn-et-Garonne et Aude. On note également un retour des départements un peu plus lointains (Gironde, Bouches-du-Rhône et Paris).

Sur le site web www.tourisme-tarn.com :

501 834 visiteurs uniques de mai à août + 21,5%

1 652 826 pages vues de mai à août + 8,4%

Une forte demande sur la randonnée avec la nouvelle application Balades Randos Tarn qui a enregistré près de 7 800 téléchargements de l'appli en 3 mois (depuis sa sortie début juin) et 41 368 consultations d'itinéraires.

Un véritable succès !

UN RETOUR DE LA CLIENTÈLE ÉTRANGÈRE

Même si elle reste moins bonne par rapport à 2019, la fréquentation de la clientèle étrangère est en hausse cette année avec un retour des Belges en première position (+24%) puis des Néerlandais (+14%) et des Espagnols (+46%).

La fréquentation des Britanniques qui était la principale clientèle étrangère du Tarn a diminué de près de 19% en particulier sur les mois de juillet et août.

LE TARN CLASSÉ EN 2^e POSITION DES DESTINATIONS TENDANCES SUR Airbnb POUR LES MOIS D'AOÛT ET SEPTEMBRE

Airbnb a classé le Tarn dans le top 10* des destinations tendances pour les prochains mois juste derrière le Doubs et devant les Alpes-Maritimes, les Alpes-de-Haute-Provence, les Bouches-du-Rhône, l'Aveyron, les Hautes-Alpes, le Jura, les Hautes-Pyrénées et le Gard.

*Pour les recherches effectuées entre le 1er juin et le 28 juillet pour une arrivée en août-septembre.

**LE DÉPARTEMENT
AGIT POUR LE TOURISME**

En matière de tourisme, le Conseil départemental renforce ses dispositifs pour un Tarn attractif, avec notamment le lancement de la **campagne de soutien financier aux hébergeurs touristiques tarnais** FDIT doté d'1 M d'€ et 2 M d'€ alloués en fonctionnement au CDT (Comité départemental du Tourisme), outil du Département pour la promotion touristique.

La campagne de communication « Le Tarn vous veut du bien » auprès des professionnels du tourisme de proximité, Montpellier et Toulouse, et dotée de 250 000 €, a aussi permis de valoriser des offres et prestations attractives, adaptées à « l'après-confinement ».

Maïva Hamadouche :

CHAMPIONNE DU MONDE AU GRAND CŒUR

Le 5 novembre, la Tarnaise Maïva Hamadouche devait combattre pour le titre de championne du monde de boxe IBF-WBO*. Un tournant pour celle qui est déjà championne du monde de boxe IBF.

Son regard clair se plante dans le vôtre. Déterminé. Franc. Maïva Hamadouche est à quelques jours de « son » combat. Celui qu'elle doit mener à Las Vegas le 5 novembre, en combat principal, pour garder son titre de championne du monde de boxe IBF et accrocher celui de championne du monde WBO. « *C'est le tournant de ma carrière !* » lance celle dont le visage reflète l'intensité de la volonté.

Intensif, c'est bien le mot qui la caractérise.

Cette Tarnaise qui a grandi dans le quartier de Pratviel à Saint-Juéry avec ses 5 frères et sœur et sa maman. Celle qui a suivi sa scolarité à l'ensemble Sainte Marie d'Albi avec M. Atché, fait preuve d'une détermination sans faille. Depuis toujours. Elle se bat pour avancer, pétrie d'un besoin de justice, de rigueur, de valeurs. « *J'ai toujours été attirée par les deux tons de la police nationale. Je suis un peu un « garçon manqué »...J'ai intégré l'école de police de Rouen-Oissel à l'âge de 19 ans. Mais si cela n'avait pas été la police, cela aurait été l'armée de terre* », lâche celle qui aujourd'hui se partage entre son métier et sa passion : la boxe.

C'est à Saint Juéry à la salle de l'Albaret au club Esprit boxe's qu'elle a « une révélation ». Elle vient d'avoir 14 ans. Fabrice Cavard devient son entraîneur. « *J'étais petite mais bourrée d'énergie. Je voulais en découdre avec tout le monde. Je n'étais pas une môme facile à vivre. J'étais très exigeante envers moi et envers les autres. Je me fixais des challenges. Je me voyais plus grande que ce que j'étais... Je plaçais beaucoup d'espoir dans la boxe. La boxe et Fabrice m'ont servi de pilier. La boxe, c'est une seconde famille* ». Son regard s'adoucit.

Elle peut être fière de son parcours. Mais Maïva Hamadouche n'est pas du genre à regarder dans le rétroviseur. Elle regarde devant et se donne tous les moyens pour atteindre ses buts.

« Une expérimentation dans le Tarn »

C'est ainsi qu'à force d'entraînement sans limite, à force d'exigence, elle intègre l'Équipe de France de boxe anglaise. Entraînée par Sot Mezaache à Clichy-la-Garenne elle devient championne de France en 2013 puis d'Europe en 2014 et du monde IBF en 2017.

Une détermination sans faille qu'elle met aux services des autres. Maïva Hamadouche s'implique aux côtés des femmes victimes de violences conjugales. « *Je donne des ateliers de reprise de confiance en soi. Je le fais en région parisienne, c'est à titre expérimental pour la police nationale, et nous allons étendre l'expérience dans le Tarn notamment avec la Maison des femmes d'Albi. C'est un gros projet que je mène avec le Président Christophe Ramond. Les coups je sais ce que c'est, mais moi c'est mon choix, mon métier. Je déteste que l'on s'en prenne aux plus faibles. Les violences conjugales sont un fléau. Nous devons tous agir* », poursuit

Maïva, hypersensible sous sa carapace.

Une carapace qu'elle quitte peu. Néanmoins lorsqu'on lui demande comment elle voit son avenir, elle sourit. À 32 ans aujourd'hui, elle pense à ouvrir un nouveau chapitre. « *Je continue la boxe jusqu'à 35-36 ans puis je pense que je raccrocherai les gants* ». Les JO de Paris 2024 ? « *Je ne sais pas nous verrons* ». En 2^e année de licence de droit à Panthéon-Assas, elle prépare la suite et pourquoi ne pas fonder une famille... « *Mais pour le moment ce n'est pas d'actualité, je vis mes années boxe !* »



« JE VOULAIS
EN DÉCOUDRE
AVEC TOUT
LE MONDE »

SES 3 LIEUX TARNAIS PRÉFÉRÉS



Le Pont vieux à Albi
*J'ai passé toute ma jeunesse
autour de la cathédrale, du Pont
Vieux. Ce sont des monuments qui
brilleront toujours à mes yeux !*



Le parc Rochegude à Albi
*De beaux souvenirs alors que
j'étais à Sainte Marie...*



Ambialet
J'allais y pêcher, me baigner...

LES VENDREDIS DE L'HISTOIRE

**CYCLE DE CONFÉRENCES
2021 | 2022**

à l'auditorium des Archives
départementales du Tarn

**Cycle
Habiter la montagne**

22 octobre 2021
Aménager et défendre la Montagne Noire
au Moyen Âge : l'influence des pratiques sociales
et des conflits sur les castra (XV-XVI siècle),
par Marianne LECAT, doctorante en archéologie médiévale

5 novembre 2021
La montagne tarnaise au temps des châteaux,
XIV-XVIII siècle,
par Adeline BÉA, docteure en histoire de l'art médiéval,
chargée de l'inventaire du Patrimoine au CAUE du Tarn

**18h30
Conférence**

19 novembre 2021
Habiter la vallée du Thoré au temps de l'industrie,
par Sonia SERVANT, historienne de l'architecture,
chargée de l'inventaire du Patrimoine au CAUE du Tarn

10 décembre 2021
La fabrique du passé à Mazamet, XIX-XXI siècle,
par Stéphanie MAFFRE, maîtresse de conférence en histoire
contemporaine UT2J/ INSPÉ Toulouse-Occitanie-Pyrénées,
Laboratoire Framespa, UMR 5136

Les mesures sanitaires
actuelles
ne permettent pas
de prévoir
l'habituel cocktail
après la conférence

**Réservation
obligatoire**
au
05 63 36 21 00

Petit mode d'emploi de l'auditorium
pour les conférences

Le pass sanitaire et
le port du masque sont obligatoires
pour assister à la conférence

WWW.TARN.FR



Archives départementales du Tarn
1 av. de la Verrerie | CS 35678 | 81013 ALBI cedex 9
Courriel : archives.tarn@tarn.fr | Tél. : 05 63 36 21 00
<http://archives.tarn.fr>

**25^e FESTIVAL
DU FILM
FRANCOPHONE
D'ALBI**

**du 16 au 21
Novembre 2021**

**Les Oeillades
Albi**

Un Week-end avec elles #14

**DU 26
AU 28
NOVEMBRE
2021**

Angélique Kidjo
Yseult **Poupie** **Samëli**

Maison de la Musique, Cap Découverte Le Garric (81)
unweekendavecelles.net

**Banques
Alimentaires**

**2 OU 3 HEURES
PEUVENT FAIRE LA DIFFÉRENCE**

**ON A BESOIN DE VOUS
DEVENEZ BÉNÉVOLE COLLECTEUR**

CONTACTEZ NOUS
www.banquealimentaire.org

COMMENT LE DÉPARTEMENT DU TARN SE MOBILISE CONTRE LE **RÉCHAUFFEMENT CLIMATIQUE**



Le Conseil départemental du Tarn agit au quotidien pour lutter contre le réchauffement climatique.

Des décisions dont l'objectif premier est de préserver l'avenir de nos enfants.



« Nous ne sommes pas seulement dans le curatif, nous sommes dans le préventif ! »

Chaque pas compte, celui des collectivités et celui des citoyens. Dans le Tarn nous sommes déjà dans l'action concrète avec nos bâtiments construits sans perturbateurs endocriniens ou encore nos bâtiments à énergie positive. Nous luttons également contre les passoires thermiques. Avec La Région Occitanie nous avons mis en place le guichet Rénov'Occitanie pour informer sur les aides en matière d'aides à la rénovation.

Nous sommes aussi mobilisés pour développer encore les modes de déplacement mais aussi le développement de la filière hydrogène.

À nous de créer cet écosystème et d'aller un peu plus loin. Mes priorités, nos priorités pour cette mandature : protéger nos habitants, travailler l'attractivité, travailler l'innovation et la transition climatique. Je souhaite placer ce mandat sous le signe de l'action, pour un Département solidaire, innovant et attractif, un Département ancré dans la modernité.

Nous pouvons et devons tous nous mobiliser pour le développement durable. Nous ne sommes pas seulement dans le curatif, nous sommes dans le préventif ! Chacun à notre niveau nous pouvons agir ! »

Christophe Ramond,
Président du Conseil départemental du Tarn.



Avec Aude Sartre, Directrice du Comité 21 à l'IMT Mines pour l'étape d'Occitanie des ODD (Objectifs de Développement Durable).

LE PLAN TARN À VÉLO

Le Département du Tarn mène depuis plusieurs années une politique de recyclage d'anciennes voies ferrées en voies vertes destinées aux déplacements doux, et particulièrement aux vélos. Fort de cette expérience et de ce savoir-faire, il se positionne comme un fédérateur de la politique vélo sur le territoire tarnais et de jouer un rôle coordonnateur et opérationnel auprès des communes et intercommunalités du territoire. En 2020, il a renforcé son ambition en s'engageant dans une démarche ambitieuse de promotion de la mobilité douce dans le territoire par l'adoption du **Plan Tarn à Vélo**. Ce plan départemental s'appuie à la fois sur la mise en œuvre préférentielle d'itinéraires sécurisés en site propre et d'un maillage de liaisons favorisant à la fois la transition écologique des usages du quotidien et la valorisation touristique de notre territoire. **Le plan Tarn à Vélo dispose d'une enveloppe annuelle de 2 millions d'euros par an.** Cet investissement conséquent permettra, entre autres, de poursuivre les démarches administratives en vue de l'acquisition du foncier nécessaire à la réalisation de la phase 2 du chemin des mineurs, de boucler le tronçon **entre Cap Découverte et Blaye les Mines**, d'engager les études de réalisation d'un itinéraire **entre le Parc Naturel Régional et Sorèze et de l'itinéraire Viane-Lacaune**. Par la suite, le réseau départemental se déploiera plus largement sur le territoire tarnais afin de disposer d'un maillage complet.



« Le développement durable au cœur de toutes nos politiques départementales ».

Agir au plus près des Tarnais c'est aussi répondre aux enjeux environnementaux.

Nous allons continuer à agir concrètement contre le réchauffement climatique. Le développement durable est au cœur de toutes nos politiques départementales ».

Christophe Testas, Vice-président du Conseil départemental du Tarn, en charge du Développement durable.



LUTTE CONTRE LES PERTURBATEURS ENDOCRINIENS

Le 16 avril 2019, le Tarn a été le premier département à signer la charte « *Villes et territoires sans perturbateurs endocriniens* ». En juin de la même année, il a adopté son plan départemental de lutte contre les perturbateurs endocriniens 2019-2021. Ce plan, bâti dans le cadre des compétences du Conseil départemental, détaille 26 actions articulées autour de quatre axes majeurs : éco-exemplarité, prévention, sensibilisation de la population et évaluation.

Le Département du Tarn a récemment lancé un appel à candidature « **ma crèche sans perturbateurs endocriniens** » qui vise à réduire l'exposition des jeunes enfants aux perturbateurs endocriniens contenus dans des produits de consommation courante. La mise en place de démarche de santé environnementale au sein des crèches fait également écho à la question des déchets : incitation à la limitation de l'usage des plastiques, particulièrement nocifs pour les enfants. **Le nouveau collège de Castres est le premier bâtiment public construit en France sans perturbateurs endocriniens.**

Enfin, le Département du Tarn organisera **courant 2022 un colloque « Habitat, maladies infantiles et perturbateurs endocriniens »** en partenariat avec le Réseau Environnement Santé.



LA RÉNOVATION ÉNERGÉTIQUE

À travers la mise en place du guichet unique de la rénovation énergétique, le Département s'est engagé dans l'enjeu national de la réhabilitation thermique des logements du parc privé et a conforté son rôle en matière de lutte contre la précarité énergétique et de transition énergétique. Afin de réussir ensemble le défi d'assister les collectivités et les habitants dans la mise en œuvre des actions du Guichet Unique, le Département du Tarn s'engage dans la formalisation de la Maison de l'Habitat mutualisant les équipes dédiées du CAUE et de l'ADIL.

Les collèges publics tarnais bénéficient également d'un programme de rénovation énergétique pour un investissement total de 84,2 millions d'euros jusqu'en 2030. Ainsi, d'ici la fin de l'année 2021, 17 centrales photovoltaïques seront installées dans certains collèges du Tarn.



Des études de faisabilité pour une seconde phase de déploiement de centrales photovoltaïques, soit 10 collèges supplémentaires, seront conduites en 2022. Toutes ces installations permettent déjà à nos collèges de consommer de l'électricité verte.

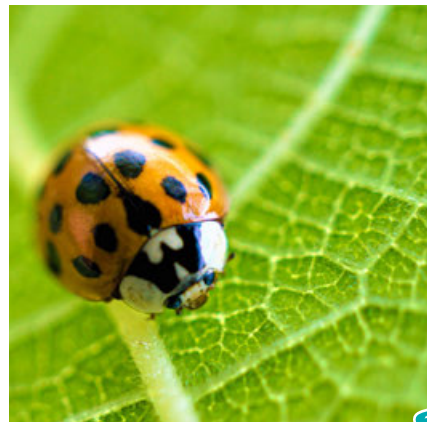


LE NOUVEAU COLLÈGE THOMAS-PESQUET
DE CASTRES SYMBOLISE LA NOUVELLE POLITIQUE
DU DÉPARTEMENT DU TARN EN MATIÈRE DE
CONSTRUCTION DE SES COLLÈGES :
**ÉNERGIE POSITIVE, MATÉRIAUX DE
CONSTRUCTION DURABLES ET DE QUALITÉ SANS
PERTURBATEURS ENDOCRINIENS.**

LUTTE CONTRE LE GASPILLAGE ALIMENTAIRE DANS LES COLLÈGES

Lauréat de l'appel à projet « 1000 écoles et collèges contre le gaspillage alimentaire », le Département du Tarn a mobilisé 13 collèges dans la lutte contre le gaspillage alimentaire. Il les a ainsi accompagnés pour diagnostiquer le gaspillage à l'aide d'une méthode de pesée (reste non consommés par les convives, gaspillage produits dans le cadre de la préparation des repas). A partir de ce constat, le Département du Tarn continue de mobiliser les consciences des élèves, sur la base d'une démarche participative engageante, ainsi que celle des agents techniques des collèges dans la mise en place d'actions contribuant à la réduction du gaspillage alimentaire : mise en place de bar à crudités en libre-service, tables à troc, incitation des agents techniques à dialoguer avec les convives pour servir les quantités de nourriture adaptées à leur faim ...

En s'alimentant mieux et à quantité juste dans les restaurations collectives, le Département du Tarn incite la jeune génération à ne pas succomber au consumérisme alimentaire.



PRÉSERVATION ET VALORISATION DE LA BIODIVERSITÉ

La menace d'extinction pèse sur de nombreuses espèces animales et végétales. Avec 81 Espaces Naturels Sensibles, le Tarn dispose d'une grande richesse d'identités paysagères. Les actions se poursuivent afin de favoriser la connaissance des espaces naturels tarnais et sa diffusion la plus large possible, à valoriser le patrimoine naturel exceptionnel tarnais, en particulier sur les sites dont le Département du Tarn est propriétaire, et à le faire découvrir à tous les publics.

Par exemple, **l'élaboration d'une application numérique destinée à promouvoir les Espaces Naturels Sensibles, la mise en place d'un parcours permanent de course d'orientation en forêt départementale de Sérénac et la rénovation de celui de la forêt départementale de Sivens**, poursuivre la réflexion sur la valorisation de l'Espace Naturel Sensible de la vallée de l'Odoulou, le rattachement des « **Dunes de Marnaves** » parmi les sites à préserver avec création d'un itinéraire sécurisé, la mise en œuvre d'actions de sensibilisation pour le citoyen, le déploiement du **programme « un arbre/ un collégien »**, avec pour objectif la plantation de 20 000 arbres ...

LE SOUTIEN AU DÉVELOPPEMENT DE L'HYDROGÈNE

Pionner dans le domaine de l'hydrogène, le Tarn dispose d'atouts nécessaires pour devenir un acteur de premier plan de la filière au plan national. **Un plan départemental de l'hydrogène** vert a été soumis au vote de l'Assemblée départementale. Le Département du Tarn, la Région Occitanie, l'IUT des Mines d'Albi, Trifyl, des acteurs du secteur et d'autres partenaires nouveaux se retrouveront au sein d'une structure nouvelle qui permettra de développer et consolider cette filière, de la production jusqu'à la distribution de cette énergie verte.

Objectif : devenir un territoire à énergie positive dans les prochaines années en favorisant l'environnement sur la base d'une économie créatrice d'emplois et économiquement viable.

La candidature du Tarn vient d'être retenue dans le cadre de l'appel à pro-



jets «Corridor H2 » dont la première phase vise à développer la mobilité zéro émission pour véhicules lourds en région Occitanie. Le Département du Tarn participe depuis 15 ans à la structuration de la filière hydrogène en France.

Notre ambition : déployer un écosystème hydrogène renouvelable viable depuis la production jusqu'aux usages pour la mobilité, mais aussi de l'intégrer dans une logique cohérente de développement du territoire, départemental et régional, en s'appuyant sur un ensemble d'acteurs locaux.



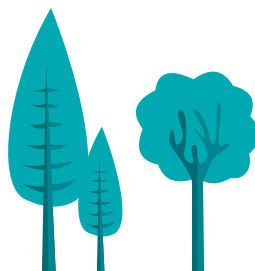
DANS LE CADRE DE SON PLAN DE RELANCE DE

550 MILLIONS D'EUROS,

LE DÉPARTEMENT DU TARN ENGAGE DE NOMBREUSES ACTIONS
POUR RÉUSSIR LA TRANSITION ÉCOLOGIQUE
ET ÉNERGÉTIQUE DU TERRITOIRE :



2 M D'€ par an pour le
Plan Tarn à vélo



20 000 ARBRES
seront plantés pour le plan
« 1 arbre / 1 collégien »

500 000 €

par an dédiés à la
promotion des produits
alimentaires du Tarn



VALLON DE L'AUDOULO

L'Espace Naturel Sensible du Vallon de l'Audoulou fait partie des 81 ENS localisés dans le Tarn et des 8 dont le Département est propriétaire foncier.

Biodiversités

Site de Biodiversités avec un « S » car le Département agit aussi bien sur la biodiversité cultivée par l'action de sauvegarde du patrimoine génétique des espèces fruitières anciennes que de la biodiversité patrimoniale pour laquelle des gestions pastorale et sylvicole sont nécessaires. Pour mener à bien ces actions le Département s'appuie sur le Conservatoire départemental d'espèces fruitières et de vignes anciennes et sur les forces locales notamment agricoles pour inscrire le projet dans son territoire.

Découvrir et mieux connaître c'est déjà préserver ! Le sentier du patrimoine et le GR46 mettent en musique ce site exceptionnel aux ambiances changeantes, aux perspectives et points de vue sans cesse renouvelés avec en toile de fond le village perché.

Richesse de biodiversité !

Cette petite vallée est creusée dans les marnes et coincée entre les parois de Larroque et de Puycelsi. Le ruisseau de l'Audoulou qui la draine prend sa source en Grésigne. Ce vallon abrite une grande diversité de milieux, secs et chauds sur les versants et corniches calcaires, humides en fond de vallon, avec une grande richesse floristique méditerranéenne typique, notamment nombreuses or-



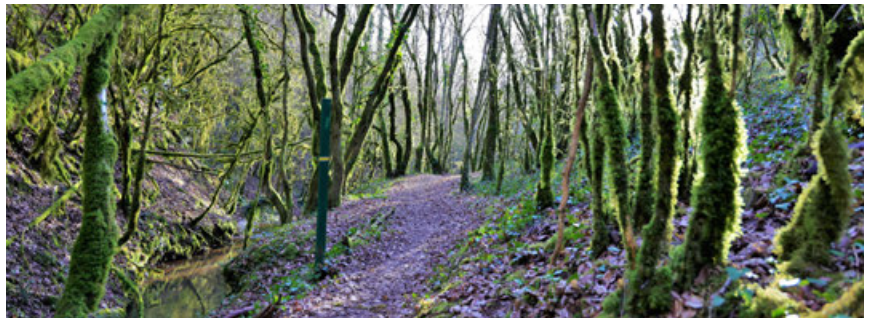
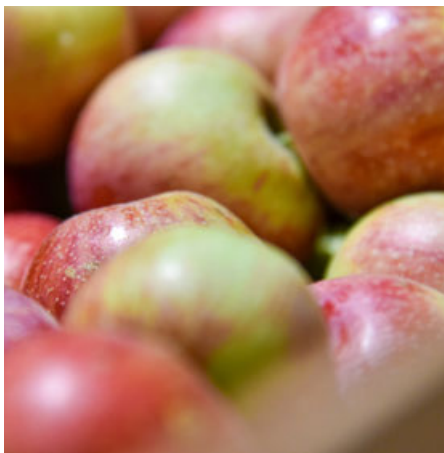
chidées et faunistique avec de nombreux oiseaux méditerranéens tels que hibou petit-duc et fauvette passerinette, oiseaux rupestres dans les falaises tels choucas, hibou grand-duc, faucon pèlerin. Inscrit dans la Zone de Protection Spéciale Oiseau d'Intérêt européen, site Natura 2000, ZNIEFF, le vallon de l'Audoulou cumule les statuts de protection et d'intérêt, preuve en est de son incroyable richesse faunistique et floristique. Des pâturages pour entretenir les espaces ouverts
Le vallon de l'Audoulou s'inscrit dans le site pittoresque du village



PascaleWalter-TarnTourisme

de Puycelsi donnant un caractère fort aux lieux souligné par des trames bocagères encore en place. Loin de créer un espace « sous cloche », l'Espace Naturel Sensible est le fruit des relations étroites tissées entre l'activité humaine et son environnement. Le pastoralisme permet au site de maintenir des espaces « ouverts » constitués de pelouses sèches où de nombreuses orchidées trouvent un habitat favorable. Le pastoralisme est nécessaire à la conservation d'habitats naturels classés d'intérêt communautaire, associer l'activité locale est un gage de pérennité de gestion et donne du sens à la démarche des ENS au cœur des préceptes du développement durable. Biodiversité cultivée et patrimoniale, un lien évident

Le Conservatoire, propriété du Département du Tarn, acteur des programmes de préservation et restauration de la biodiversité héberge des collections de variétés de pommiers, poiriers, pruniers et vignes d'origine anciennes locales et régionales. Les interactions entre biodiversités cultivée et patrimoniale sont nombreuses, les passereaux agissent en ce sens tout comme les chauves-souris et certains insectes auxiliaires permettent de réguler les ravageurs qui sévissent dans les vergers ...



VENTE DE PLANTS DE VARIÉTÉS ANCIENNES

Cette année, les ventes de plants issus des collections fruitières du Conservatoire se dérouleront sur 3 jours (nouveau) **jeudi 09, vendredi 10 et samedi 11 décembre 2021 à la Maison du Conservatoire à Puycelsi (de 9h-14h).**

Chaque journée de vente, seront mis à la vente une diversité de choix égale car le nombre d'arbres commercialisable sera divisé en trois lots égaux par espèce et par variété.

L'acheteur bénéficie d'une aide au choix des variétés et de conseils techniques.



Reportage :

LES ROUTES : ARTÈRES VITALES POUR LE TARN

LE DÉPARTEMENT ENGAGE UN VASTE PROGRAMME POUR LES PROCHAINES ANNÉES.

Les routes sont des artères vitales pour notre département, pour son désenclavement et son attractivité.

La mobilité représente l'un des enjeux majeurs du Tarn de demain.

- Un Plan Pluriannuel d'Investissement de 280 millions d'€ sur 10 ans vient d'être lancé afin de moderniser le réseau routier départemental et l'adapter aux enjeux économiques et sociétaux à venir.
- 40 millions d'€ par an seront consacrés à de nouvelles opérations structurantes et à la modernisation du réseau routier.
- Le Conseil départemental reste très attentif sur la gestion et l'entretien de ses 4 150 km de routes départementales.





AUTOROUTE A69 MAZAMET/ CASTRES-TOULOUSE

LE DÉPARTEMENT PARTICIPE AU FINANCEMENT DE CETTE INFRASTRUCTURE

Le nom du concessionnaire a été annoncé, il s'agit de NGE.

L'autoroute A69, infrastructure vitale pour le désenclavement du sud du Tarn, doit faciliter l'émergence d'initiatives et d'actions en matière d'emplois, de développement économique et d'aménagement du territoire.

Ses travaux devraient débuter mi 2023 pour une mise en service de l'ouvrage en 2025.

Le Département a budgété un coût de 31 Millions d'euros.

RD612 ENTRE ALBI ET CASTRES : MOBILISATION FORTE POUR SÉCURISER ET FLUIDIFIER

Les travaux sur la RD612, entre Réalmont et Vénès sont achevés. Depuis 2018, près de 30 millions d'€ ont été investis par le Conseil départemental sur la RD612 avec la création de nouveaux créneaux de dépassement, la réfection des chaussées, la sécurisation des accès et d'aires multimodales....

Prochaine étape, réfection de deux créneaux en sortie d'Albi en 2022 et des travaux de finition ou d'aménagements (aires de repos, peinture visible par temps de pluie...).

Parallèlement le Département a encore amplifié son investissement sur le reste du réseau départemental.



Lors de la réouverture de la RD612

RD612 section entre Mazamet et l'Hérault

Des aménagements vont être réalisés, notamment la création de créniaux de dépassement, afin d'améliorer la fluidité du trafic et la sécurisation de l'axe.

RD999. Des travaux sont prévus afin de faciliter les dépassements des véhicules légers dans les secteurs à forte pente (Sainte Cécile d'Avès par exemple) et pour fluidifier le trafic sur les sections les plus tortueuses (Alban, Miolles...).

RD118. L'accès à l'A61 depuis Mazamet sera sécurisé par des opérations de rectifications de virages.

RD84. Des travaux (rectifications de virages et recalibrages) sont prévus notamment pour moderniser la section entre Graulhet et Saint-Paul-Cap-de-Joux, la déviation de Blan et le contournement de Graulhet.
Investissement total : 85 millions d'€.

RD622 au Bez, création d'un carrefour tourne à gauche.
RD71 à Lombers création d'un giratoire au carrefour avec la RD41.

RD89 entre Gourjade et les Salvages, réfection de la chaussée exécutée avec 100% d'enrobé recyclé pour l'assise et le revêtement.

12 MILLIONS D'€

pour rénover, sécuriser et entretenir 4 150 km de voirie départementale.
Chaque année le Conseil départemental consacre **12 millions d'€ pour l'entretien des routes départementales.**

Une somme en augmentation depuis 3 ans.



TUNNELS D'AMBIALET

Ces tunnels ne répondaient plus aux nouvelles normes de sécurité. Des travaux de conformité sont en cours. **Coût : 5,1 millions d'€.**



LE CHIFFRE

1 200

C'EST LE NOMBRE DE PONTS ENTRETENUS PAR LE CONSEIL DÉPARTEMENTAL,

QUI ASSURE ÉGALEMENT L'ENTRETIEN DE PRÈS DE 900 MURS.

ACTUELLEMENT LE PONT DE BRENS (LIRE EN RETOUR EN IMAGES) EST EN TRAVAUX.



PLAN DE VIABILITÉ HIVERNALE

Comme chaque année, le Conseil départemental va enclencher dès début décembre jusqu'à la mi-mars son plan de viabilité hivernale. Objectif : que tout le monde puisse circuler en sécurité.

Pendant 4 mois, près de 263 agents 7/7 jours et 45 camions et chasse-neige vont ainsi parcourir les 4 150 km de routes départementales pour les sécuriser, pour lutter contre les risques et les gênes liés aux routes verglacées ou enneigées.

LE CONSEIL DÉPARTEMENTAL FAIT PREUVE D'INNOVATION

avec l'acquisition d'une nouvelle machine qui fait appel à l'intelligence artificielle pour améliorer la gestion du patrimoine routier.

Le concept : depuis la collecte d'images géolocalisées du réseau routier au moyen d'un smartphone, restitution des données routières sur l'interface dédié Road AI via un traitement de ces données par des modules d'intelligence artificielle.

Cela permet ainsi de mieux connaître l'état des

chaussées via le relevé de dégradations et de mieux connaître le patrimoine via le relevé des équipements de la chaussée afin de piloter les interventions d'entretien le plus efficacement possible.



RETOUR À 90 KM/H

Le Président Christophe Ramond s'y était engagé, de nouvelles portions vont être remises à 90km/h d'ici le début 2022 partout où la sécurité routière de permet.

Cela concernerait les RD112 entre Castres et l'A68, RD631 entre Réalmont, Graulhet et l'A68, RD600 entre Albi et Cordes, RD903 entre Albi et l'Aveyron, RD622 entre la Haute Garonne et Soual.



Des routes performantes, sécurisées pour désenclaver le Tarn »

« Investir pour des routes performantes, sécurisées, décloisonner et désenclaver le Tarn, tel est notre but. Tous nos projets d'aménagements routiers sont étudiés pour améliorer, fluidifier, sécuriser les déplacements de nos concitoyens mais aussi garantir un cadre de vie agréable en intégrant les enjeux liés au développement durable. Nous ne négligerons aucune catégorie de route départementale ».

Daniel Vialelle, Vice-président, chargé des routes.



NOS RACINES TARNAISES

HISTOIRES DE NOMS DE FAMILLE

MASSOL = LA MASSUE

Apparus pour compléter les prénoms il y a 1000 ans, les noms de famille sont en fait des surnoms attribués aux habitants selon leurs particularités physiques et morales, leurs origines géographiques, leurs activités ou leurs professions. Ainsi, « Massol » est un nom occitan qui signifie « la massue, la masse d'armes » et désigne donc des personnes dont les ancêtres se servaient de cet objet. Ce sont dans les départements du Tarn et de l'Aveyron que l'on compte le plus de patronymes « Massol ».



LAGRAVE = LE GRAVIER

Le nom de la commune tarnaise de Lagrave vient de l'occitan « La grava » qui signifie « le gravier ». Cela désigne donc un terrain sablonneux à graviers généralement situé près d'un cours d'eau qui a fait rouler des galets jusque sur les rives.

Et en effet, la commune de Lagrave se trouve près de la rivière Tarn.

Retrouvez l'étymologie de Lagrave et d'autres communes sur Podcasts – Tarn Coeur d'Occitanie (tarncoeuroccitanie.com)



La Fabounade

Plat typique de notre département, la « Fabounade » est souvent surnommée « le cassoulet tarnais ». Son nom vient de l'occitan « favonada » qui désigne de façon générale un plat de haricots. Mais à la différence du cassoulet, la « Fabounade » est cuite en cocotte et réalisée avec des fèves. En voici la recette. Bon appétis !

Ingrédients pour 6 personnes :

- 1.5 kg de fèves fraîches écosées
- 2 andouilles à cuire
- 50 cm de saucisse de foie (ou de canard)
- 6 morceaux de confit de canard
- 1 tranche épaisse de jambon cru de pays
- 4 gousses d'ail rose de Lautrec
- 1 gros oignon
- 2 carottes
- 200 g de couennes de porc
- 3 branches de persil plat
- 1 bouquet garni
- 2 clous de girofle
- 2 cuillères à soupe de graisse de canard
- Sel et poivre

Temps de préparation : 20 min

Temps de cuisson : 1 h 40 min

Temps total : 2 h

Préparation :

- 1) Éplucher puis hacher l'ail finement.
- 2) Laver, sécher puis hacher le persil.
- 3) Éplucher et laver les carottes, puis les couper en rondelles fines.
- 4) Peler l'oignon et le piquer de 2 clous de girofle.
- 5) Blanchir les couennes pendant 2 minutes dans une grande casserole d'eau bouillante, puis égoutter.
- 6) Couper le jambon cru en petits dés.
- 7) Faire fondre la graisse dans un grand faitout.
- 8) Ajouter les fèves, les dés de jambon, les rondelles de carottes, l'ail et le persil.
- 9) Faire revenir le tout sur feu doux en remuant avec une cuillère en bois pendant 20 minutes.
- 10) Déposer les confits dans une poêle et laisser fondre sa graisse.
- 11) Égoutter et réserver la viande.
- 12) Dans la même poêle, faire prendre couleur à la saucisse.
- 13) Ajouter les viandes dans le faitout contenant les fèves, avec le bouquet garni, sel et poivre.
- 14) Mouiller de 50 cl d'eau tiède, couvrir et laisser mijoter sur feu doux pendant 1h10.
- 15) Retirer le bouquet garni et l'oignon.
- 16) Répartir la viande dans des assiettes.

Retrouvez les recettes sur : <http://tarncoeuroccitanie.com/recettes-traditionnelles/>

MUSÉE DÉPARTEMENTAL DU TEXTILE

UN AUTOMNE ARTISTIQUE

Bien que l'été soit terminé, le Musée départemental du Textile est toujours très actif dans sa programmation avec une exposition, une installation et une résidence d'artistes.

Avec l'exposition photographique de Laura Lafon "Aimer / manger"

où cuisine et amour font bon ménage, le sud du Tarn fait toujours « Miam ! ». Cette photographe nous raconte les habitants de la vallée du Thoré à travers une série de portraits et de récits, résultat d'une résidence territoriale, à l'initiative de l'association Echos-ci, Echos-là.

(lauralafon.com)

Autre regard : celui que Guilhem Senges, artiste plasticien, a porté sur l'usine. Avec W (L'Usine), cette installation créée spécialement pour le festival « Échos d'ici Échos d'ailleurs 2021 » est une représentation interactive, métaphorique et quelque peu ironique d'une usine imaginaire,

à la production cyclique et infinie, où les relations chef et employé sont clairement définies par la palissade qui les sépare.

(www.guilhemsenges.com)

Enfin, dans le cadre du Projet Couture(s), Flavie Chauvin et Ninon Juniet, de la Cie En cours de route, ont pris possession du musée pour une résidence d'artistes. Elles mènent un projet-enquête pour interroger différentes générations sur leur rapport à la couture, à la transmission en général. Le matériau ainsi recueilli servira à l'élaboration d'un spectacle et d'une exposition en 2022.

(www.facebook.com/cieencoursderoute)

Gardons le contact !

Infos : musees-departementaux.tarn.fr

/ Facebook TarnMuseesDepartementaux

/ Instagram @museestarn.



AIDANTS DU TARN À VOUS LA PAROLE !

Vous accompagnez un proche en situation de handicap, âgé ou bien malade. Que ce soit votre enfant, votre parent, votre conjoint, un ami... : vous êtes un aidant !

Le Département du Tarn, lance une vaste consultation dans l'objectif de développer, dès 2022, des actions de soutien aux aidants.



Cette mission a été confiée à la coopérative CISAME qui recueillera votre témoignage. Vous pouvez, jusqu'à la fin de l'année 2021, vous exprimer à propos de votre quotidien, de vos besoins, des difficultés que vous rencontrez :

- En appelant le 06 49 08 94 31
- En écrivant à l'adresse suivante par courriel : aidants81@cisame.coop
- En utilisant le verso de cette carte (n'oubliez pas de timbrer !) pour l'envoyer par courrier
- En vous connectant via le QR code



L'AGENDA TARNAIS

Les événements culturels du Tarn

Retrouvez aussi la programmation
des musées départementaux sur
musees-departementaux.tarn.fr

Sous réserve de changements en raison de la situation sanitaire.

du 16 au 21 nov.

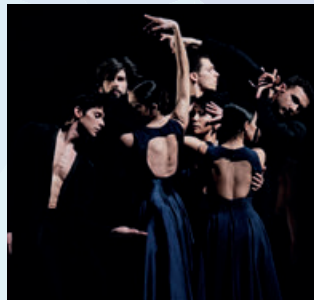


Festival les Œillades ALBI

Pour cette 25^e édition du Festival du film francophone d'Albi, le 7^e art est à l'honneur. Organisé par l'association Ciné Forum, de nombreux films sont à l'affiche et concourent. Des animations sont aussi proposées pour les scolaires.

Programme sur
<https://cine-oeillades.fr/>

23 et 24 nov.



Maria de Buenos Aires

GRAND THÉÂTRE- ALBI

Maria de Buenos Aires est une forme unique d'opéra-tango qui nous plonge dans les méandres de l'âme de la « Reine de la Plata ». Mélancolie, violence et désirs se mêlent dans les nuits où les bas-fonds de Buenos Aires sont à la fois un enfer et un paradis, mais où toujours le tango brûle les corps habités par la musique. Un grand moment sur le plateau du Grand Théâtre d'Albi !

Infos et réservations :
<http://www.sn-albi.fr>
ou 05 63 38 55 56.
Mar 23 nov. |20h30|
Mer 24 nov. |19h30|

du 26 au 28 nov



Un week-end avec elles CAP DÉCOUVERTE

La 14^e édition de ce festival soutenu par le Conseil départemental, se déroule du 26 au 28 novembre 2021 à la Maison de la Musique de Cap Découverte. Concerts, découvertes, stages sont autant de propositions autour d'un seul et même thème : l'art au féminin. Des clins d'œil, des repas à thème en mode guinguette, des rencontres atypiques, laissez-vous séduire, laissez-vous surprendre autour des artistes présentes : Yseult, Angélique Kidjo, Saméli... de beaux moments musicaux en perspective en attendant l'édition 2022 dès le 8 avril avec lmany.

Infos sur
www.unweekendavecelles.net

28 novembre



Foire à la récup et au réemploi

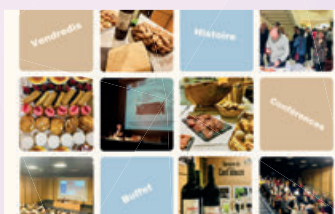
PALAIS DES CONGRÈS
MAZAMET

Pour sa 8^e édition, la Foire de la récup' et du réemploi se tiendra le dimanche 28 novembre 2021 de 10h à 18h au Palais des Congrès de Mazamet.

Le Département du Tarn vous propose, en partenariat avec la ville de Mazamet, la Communauté d'Agglomération Castres Mazamet, la Communauté d'Agglomération de Gaillac Graulhet, Trifyl et le Sipom de Revel des ateliers pour apprendre à récupérer, réutiliser, relooker et donner une deuxième vie aux objets du quotidien. C'est une façon ludique de lutter contre le gaspillage et l'obsolescence programmée.

Manifestation gratuite, ouverte à tous.

10 décembre



Vendredis de l'Histoire : « La fabrique du passé à Mazamet. XIX^e-XXI^e siècles »

ARCHIVES DÉPARTEMENTALES - ALBI

Cycle de conférences mensuelles des Archives départementales qui donne la parole à des universitaires et des chercheurs en histoire, archéologie, sociologie.. par Stéphanie Maffre, Maîtresse de conférence en histoire contemporaine. **Inscription obligatoire au 05 63 36 21 00 Passe sanitaire demandé.**

21 - 22 décembre



MACHINE DE CIRQUE

ALBI

Mar. 21 déc. [20h30] Mer 22 déc. [19h30] Jeu 23 déc. [19h30]
Cinq circassiens de haute volée, capables de tout et que rien n'arrête. Des numéros époustoufflants dans une ambiance qui rappelle Les Temps modernes de Chaplin. D'une puissance à couper le souffle ! **En famille dès 8 ans.**

Infos et réservations : <http://www.sn-albi.fr> ou 05 63 38 55 56.

du 29 nov. au 5 dec.



Exposition de peintures

SALLE DE LA FERME DE PRATGRAUSSALS - ALBI

L'association la plume et les pinceaux de Claudine Pierrot expose du lundi 29 novembre au dimanche 5 décembre inclus de 10h à 18h. Cette exposition de tableaux (huile, acrylique, pastel, encre de chine...) présente plusieurs thèmes dont le principal est : L'Homme et son attitude face à son environnement.

Le but : sensibiliser le public.

Jusqu'au 31 déc.



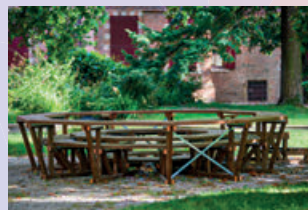
Exposition « Bouteilles »

CENTRE CÉRAMIQUE – GIROUSSENS

Composée d'un module commun autour du travail de huit céramistes européens, l'exposition « Bouteilles » se déploie en cinq étapes entre 2020 et 2021. Chaque présentation se construit dans un dialogue ouvert aux céramistes invités et à des œuvres sélectionnées en écho à la programmation de chaque centre céramique.

La Maison de la Céramique du Pays de Dieulefit, l'institut Européen des Arts Céramiques de Guebwiller, le Centre céramique contemporaine La Borne, Le Musée de la poterie Méditerranéenne, le Centre Céramique de Giroussens coproduisent cette exposition itinérante. A découvrir.

Jusqu'au 31 déc.



Exposition architecture

PARC ROCHEGUDE
ALBI

Exposition d'Olivier Vadrot – Ikria avec le centre contemporain le Lait. À l'image de la scène mobile déjà conçue pour les jardins de la Villa Medici à Rome, cette architecture, objet de design, est destinée à recevoir des spectacles non amplifiés pour une petite jauge (une trentaine de personnes), tels qu'une lecture en plein air ou un concert acoustique. Elle est à disposition de tous, installée dans le parc Rochegude à proximité du centre d'art.

3 décembre



Concert Macéo Parker

LO BOLEGASON
CASTRES

Macéo Parker + Kalakuta Selectors en concert à 20h30. Il est probablement l'un des saxophonistes les plus célèbres de la planète, assurément le plus funky ! Macéo Parker a 77 ans et toujours le souffle d'un jeune premier
Date report du concert de Macéo Parker initialement prévu le 13 mars 2020, puis le 1^{er} octobre 2020 et une nouvelle fois le 1^{er} avril 2021. Les billets vendus pour ces trois dates via la billetterie en ligne ou physique du Bolegason restent valables pour le concert du 3 décembre 2021.

Conformément à la loi relative à la Démocratie de Proximité adoptée le 27 février 2002, ATOUTSTARN ouvre ses colonnes à l'expression des groupes politiques représentés au Conseil départemental.

Groupe de la majorité départementale

Rester au plus près de nos concitoyens, sur le terrain, dans le dialogue avec les élus, continuer de construire un territoire innovant, attractif, soucieux de la transition écologique, solidaire des Hommes et des territoires, tourné vers l'avenir, c'est notre cap et notre méthode.

Notre boussole, vous la connaissez déjà, construire avec vous, le Tarn de demain.

Notre méthode, vous la connaissez également. Elle ne changera que pour mieux s'améliorer. C'est la proximité, le réalisme et l'innovation.

L'investissement sera notre ligne de force pendant ce mandat. Nous consacrerons ainsi ces 6 prochaines années, près de 550 millions d'€ pour financer les 12 priorités que nous nous sommes fixés en matière d'emploi et d'insertion, de développement économique, d'accompagnement de nos aînés, de jeunesse et de sport, de culture, de numérique, d'accès aux soins et de transition écologique.

Parmi les grands investissements : les routes départementales, les ouvrages d'art, les collèges et le soutien aux communes et intercommunalités. Ainsi, au-delà de l'aide spécifique de 42 millions d'€ par an accordée à l'entretien de la voirie départementale et de sa contribution au programme autoroutier Castres/Mazamet-Toulouse auquel il a déjà consacré 31 millions d'€, le Département a élaboré un Plan Pluriannuel d'Investissement de 280 millions d'€ (2021 à 2030) sur les routes départementales.

Parmi les chantiers majeurs qui concrétiseront la volonté politique de désenclavement et d'aménagement au profit des territoires tarnais et de ses habitants : création de crèneaux de dépassements supplémentaires notamment sur les axes Revel/Graulhet/Gaillac/Montauban, Albi/Millau ou Mazamet/l'Hérault.

En termes d'investissement, le Département investira également 84,2 millions d'€ dans les collèges publics : restructuration du collège de Graulhet (13 millions d'€), travaux de rénovation énergétique dans les collèges de Brassac (1,8 million d'€) et de Lacane (2,3 millions d'€) ou encore travaux d'extension de la cour à Saint-Sulpice (160 000 €), équipement des collèges en panneaux photovoltaïques (5 millions d'€) sans oublier le projet de construction du futur établissement dans l'ouest du Tarn (16 millions d'€).

Enfin, nous assurerons la revalorisation des salaires des professionnels de l'aide à domicile avec près d'un demi-million d'euros versés aux SAAD (services d'aide à domicile) tarnais pour le dernier trimestre 2021, et une hausse du financement de ces services à hauteur de 5,1 millions d'euros supplémentaires pour l'année 2022. Un travail exigeant auprès de nos aînés ou des plus fragiles d'entre nous, et qui méritent cette reconnaissance.

Nous ferons tout afin d'avancer ensemble pour construire un Tarn encore plus solidaire, innovant et attractif, pour les Tarnais d'aujourd'hui et de demain.

Le Groupe Majoritaire

Margot LAPEYRE & Jean-Charles BALARDY
Canton Albi 2
Aline REDO & André FABRE
Canton Carmaux 2 Vallée du Cérour
Florence BELOU & Alain GLADE
Canton Graulhet
Catherine GÉLY & Jean-Luc CANTALOUBE
Canton le Haut Dadou
Claudie BONNET & Michel BENOIT
Canton La Montagne Noire
Catherine RABOU & Laurent VANDENDRIESSCHE
Canton Plaine de L'agout
Éva GÉRAUD & Christophe RAMOND
Canton Albi 3
Élisabeth CLAVERIE & Étienne MOULIN
Canton Albi 4
Sylvie BIBAL-DIOGO & Guy MALATERRE
Canton Carmaux 1 Le Ségala
Isabelle ESPINOSA & Christophe TESTAS
Canton Castres 3
Monique CORBIÈRE-FAUVEL & Christophe HÉRIN
Canton Les Deux Rives
Nathalie JOSEPH & Emmanuel JOULIÉ
Canton Lavaur Cocagne
Christelle CABANIS & Didier HOULÈS
Canton Mazamet 1
Florence ESTRABAUD & Daniel VIALELLE
Canton Mazamet 2 Vallée du Thoré
Nadia OULD-AMER & Gilles TURLAN
Canton Les Portes du Tarn
Marie-Claire MALROUX & David DONNEZ
Canton Saint-Juéry
Maryline LHERM & Paul SALVADOR
Canton Vignobles et Bastides

Groupe de l'opposition départementale

Une opposition et une majorité doivent exister pour que la démocratie respire !

L'espace médiatico-politique français peut laisser penser que le débat n'existe plus, et que l'appartenance à un groupe d'opposition fait office de représentation. Nous en avons fait les frais récemment dans la presse locale qui, suite à notre dernière assemblée plénière, a laissé entendre, par abus de subjectivité ou affairisme, que les élus de notre groupe avaient donné un blanc-seing au plan d'action de Christophe Ramond. Il n'en est rien !

Si nous avons toujours revendiqué notre volonté de nous inscrire dans une opposition constructive, nous n'en sommes pas pour autant des « bénis oui-oui » !

Ainsi, nous avons exprimé nos réserves, lors de la dernière assemblée permanente, en votant CONTRE la création d'un 11ème syndicat départemental, cette-fois ci dans la filière hydrogène. Entendons-nous bien, nous sommes en faveur du développement durable et des mesures qui nous semblent opportunes. Mais nous ne voulons pas cautionner cette nouvelle formation satellitaire, alors que, par le passé, nous avons œuvré pour que le Département se désengage de structures lourdement couteuses, comme par exemple é-tera ou Cap Découverte. Notre Département n'a pas la compétence, ni les moyens de s'engager pour soutenir ce projet. C'est la Région qui en est le chef de file. Nous avons

bien d'autres priorités à gérer.

A commencer par l'accompagnement social, notre principale compétence. Le nombre de foyers bénéficiaires du RSA stagne : plus de 10 000 dans notre Département ! Et cela fait des années que nous ne passons pas en-dessous de ce seuil. Cela interroge. Quelle est l'efficacité des mesures prises, en matière d'insertion par l'activité économique ?

Nous avons également fait entendre nos voix d'élus locaux sur la désertification médicale. Ici aussi, la problématique est difficile, nous le savons, et elle n'est pas du ressort du Département, même si notre collectivité a mis en place le « Plan Tarn Santé », en 2018. La réalité, c'est que certains territoires seront bientôt sans médecins, laissant plusieurs milliers de tarnais sans accès aux soins élémentaires. Localement, comme dans le canton des Hautes Terres d'Oc, des élus tâchent de trouver des solutions, certes palliatives, mais nécessaires, avec par exemple, l'installation de cabines de télé-médecine dans les officines. Ce sont des initiatives qui demandent d'être soutenues par notre collectivité. Il y a bien d'autres sujets que nous suivons et faisons remonter de nos différents cantons : la mise en place tant attendue de la revalorisation des aides à domicile, qui est du champs d'intervention départemental. La territorialisation du budget culture qui semble parfois déséquilibrée. L'entretien des routes qui reste une préoccupation quotidienne,

particulièrement dans les zones rurales. Le déploiement de la fibre optique qui prend du retard etc.

Nous savons faire entendre nos voix et faire des propositions concrètes. Certes, davantage dans la médiation que dans la confrontation. Cette façon ne plaît peut-être pas à la presse, mais il ne suffit pas seulement d'attaquer pour marquer notre désaccord. Nous alimentons le débat autrement, cela permet d'avancer dans le sens de l'intérêt général. Une opposition et une majorité doivent exister pour que la démocratie respire !

Les conseillers départementaux du groupe

« Le Tarn au Cœur »

Marie-Louise AT & Michel FRANQUES Canton Albi 1
- Evelynne BRETAGNE & Francis RUFFEL Canton de Gaillac - Brigitte PAILHE-FERNANDEZ & Daniel VIDAL Canton Les Hautes Terres d'Oc - Géraldine ROUANET & Jean-Luc ALIBERT Canton Le Pastel - Eve BUGIS & Arnaud BOUSQUET Canton Castres 1 - Régine MASSOUTIE-GIRARDET & Serge SERIEYS Canton Castres 2

DE VOUS À NOUS

LE CONSEIL DÉPARTEMENTAL VOUS RÉPOND AU 05 63 45 64 64



Vous avez des questions sur les projets départementaux, la vie de notre institution et ses actions au quotidien : contact@tarn.fr

Quelles sont vos actions pour maintenir l'autonomie des Tarnais ? Jean.

Le Département agit pour prévenir la perte d'autonomie et maintenir un cadre de vie agréable pour nos aînés. Le bien-vieillir dans le Tarn passe par la santé, le sport adapté, des activités de loisirs et de bien-être. Plus de 183 000€ ont été accordés lors de la dernière commission permanente pour la réalisation de 32 actions dans tout le département auprès des personnes âgées ou de leurs proches aidants. Ce sont ainsi 19 associations et organismes qui vont bénéficier du soutien de notre collectivité, par exemple le Tennis Club de Gaillac, Sérénitarn dans le Tarn Nord et le bassin Castres-Mazamet, « Au Fil de Soi » à Albi, le Foyer du Ségala dans le Cordais ...

Prenez-vous en compte les espaces naturels ? Margot.

Oui bien sûr. Le Conseil départemental a mis en place un Schéma Départemental des Espaces Naturels du Tarn 2020-2026. Le Département est devenu un acteur incontournable dans la préservation et la valorisation des espaces naturels et de la biodiversité.

Le Tarn regorge de sites emblématiques révélateurs de son patrimoine naturel et de ses paysages. Les espaces naturels constituent un socle de la préservation de son patrimoine qu'il soit original ou « ordinaire », végétal ou animal, naturel ou cultivé.

La prise en compte de la biodiversité permet de répondre à des enjeux forts d'équilibre écologique mais également à « des services écologiques » rendus aux territoires et aux citoyens.

Plus d'informations sur www.tarn.fr

SUIVEZ L'ACTUALITÉ DU TARN

www.facebook.com/cg.tarn



@tarndepartement

WWW.TARN.FR

Contact ATOUTSTARN : Tél. 05 63 45 64 58 - courriel : atouts.tarn@tarn.fr



ATOUTSTARN est une publication du Conseil départemental du Tarn. **Directeur de la publication** Président du Conseil départemental, Christophe Ramond. **Rédacteur en chef** Béatrice Grau, avec la collaboration de l'ensemble des services du Département du Tarn. **Photographies**, Département du Tarn, Xavier Floutard-Vayleux, (sauf mention). **Maquette et mise en page** Romain Massol. **Impression** Ymaye Graphic **Diffusion** La Poste - SA. Le magazine ATOUTSTARN est distribué dans toutes les boîtes à lettres du département, y compris celles portant la mention « Stop Pub ». Si vous avez des dysfonctionnements à signaler, n'hésitez pas à le faire par courriel : atouts.tarn@tarn.fr en précisant bien votre adresse postale. **Tirage** 198 000 exemplaires, magazine gratuit, dépôt légal novembre 2021. Département du Tarn, Direction de la communication, Lices Georges Pompidou, 81013 Albi CEDEX 9. Couverture : RD612 - Xavier Floutard-Vayleux

FOiRE de la **RÉCUP'** et du ré-emploi

**Dimanche
28 novembre
2021**

De 10h à 18h

Palais des congrès
MAZAMET

WWW.TARN.FR

Pass sanitaire obligatoire
dans le respect de la réglementation en vigueur

Entrée gratuite

Organisé par

TARN
LE DÉPARTEMENT

Avec la participation de



agglomération
Castres-Mazamet

Gaillac-Graultet
AGGLOMÉRATION
entre vignoble et bergeries



SIPOM

