

ATOOUTS TARN

LE MAGAZINE DE MON DÉPARTEMENT

N°56 - Mars / Avril 2026



RURALITÉ, LE TARN NE LÂCHE RIEN

Relier tous nos territoires !

*Désenclaver,
soigner, produire,
moderniser* : quand
d'autres renoncent, le
Tarn construit

*Protection de
l'enfance* : le
Département du Tarn
recrute des assistants
familiaux

*Salon de
l'Agriculture* : Le
Tarn à l'assaut de la
Capitale

Portrait : Lore
Baudrit, première
Tarnaise aux J.O.
d'hiver

Le Département du **TARN** fait de sa jeunesse une priorité !



22,5 M€ investis dans un
nouveau collège à Couffouleux
pour apprendre, s'épanouir et rêver !

« Ces nouveaux collèges construits par le Département
sont conçus dans une démarche écoresponsable
pour garantir un environnement sain pour les élèves. »

Christophe Ramond, Président du Conseil départemental du Tarn



20 M€ investis
dans le **collège**
Louis Pasteur
de **Graulhet**

" Agir au quotidien, relier le Tarn et préparer demain "

Mon ambition pour 2026 est de faire du Tarn un Département qui relie toujours plus. Relier les territoires, c'est d'abord relier les femmes et les hommes qui y vivent. C'est permettre à chacun d'accéder aux services essentiels, de se déplacer, de trouver un emploi, de se soigner, de se cultiver et de rester connecté au monde. C'est aussi garantir l'égalité des chances, quel que soit l'endroit où l'on habite

Relier, comme nous le faisons, c'est entretenir et moderniser nos routes pour sécuriser les déplacements. C'est déployer le très haut débit pour réduire la fracture numérique. C'est interconnecter les réseaux d'eau pour sécuriser la ressource. C'est préserver la biodiversité et adapter notre département au changement climatique en y plantant notamment 200 000 arbres depuis 2022. C'est aussi maintenir un haut niveau d'investissement dans l'accès aux soins, à la culture et aux équipements sportifs, partout dans le Tarn.

En 2026, près de 60 Départements sont en grande difficulté budgétaire. Pas le Tarn. Grâce à notre gestion rigoureuse et la plus économe d'Occitanie, je continuerai de porter un budget courageux et ambitieux. Les orientations budgétaires que



j'ai fixées permettront d'augmenter nos investissements de 8 %. Nous inaugurerons ainsi deux nouveaux collèges en 2026 à Couffouleux et Graulhet pour notre jeunesse. Nous créerons 150 places supplémentaires de halte-répit pour soulager ceux qui viennent en aide à leurs proches. Nous consacrerons 7,5 M€ supplémentaires à l'amélioration de toutes les mobilités (6 M€ pour les routes, 1,5 M€ pour réaliser les travaux causés par les tempêtes Nils et Pedro). Nous amplifierons le soutien aux projets de nos communes de 1 M€, et nous continuerons d'agir pour préserver le pouvoir d'achat des familles notamment en proposant

des repas de qualité à partir de 1€ dans nos cantines.

Avec le beau succès du BistroTarn au Salon de l'Agriculture, le Département a mis à l'honneur ses producteurs, ses savoir-faire et ses filières de qualité à Paris. Offrir cette belle vitrine de notre territoire, c'est aussi un acte de reconnaissance pour celles et ceux qui nous nourrissent, qui entretiennent nos paysages.

Relier le Tarn, c'est faire le choix de la cohésion. C'est refuser les oppositions stériles entre urbain et rural. C'est investir dans ce qui rapproche, ce qui protège et ce qui prépare l'avenir.

En 2026, nous continuerons d'agir avec constance, proximité et responsabilité, au service de tous les Tarnais.

Christophe Ramond,
Président du Conseil départemental du Tarn

- ✉ president@tarn.fr
- f [ChristopheRamond.CD81](https://www.facebook.com/ChristopheRamond.CD81)
- 📷 [christopheramondofficiel](https://www.instagram.com/christopheramondofficiel)
- 🎵 [christophe.ramond](https://www.tiktok.com/@christophe.ramond)
- in [RAMOND Christophe](https://www.linkedin.com/in/RAMOND-Christophe)

SOMMAIRE



- 4 **Près de chez nous**
- 8 **Actualités :** Salon de l'Agriculture, le Médiabus départemental
- 10 **Portrait :** Lore Baudrit, hockey sur glace olympique
- 20 **C'est voté !** Le Tarn en actions
- 22 **Retour sur le Salon de l'Agriculture**
- 23 **Portrait d'agent**
- 24 **Dossier :** Devenir assistant familial
- 28 **Idées de sorties tarnaises**
- 30 **Tribunes libres**
- 31 **De vous à nous**



Inondation du Cérou



D999 Route d'Alban



D4 Lombers



D103E commune de Rosières

Tempêtes Nils et pedro: 1,5 million d'euros débloqués pour les routes départementales

Le département du Tarn a été touché par les tempêtes Nils et Pedro en février. Sur des sols déjà saturés, les fortes pluies et les rafales de vent sur plusieurs jours, ont provoqué des chutes d'arbres, des poteaux arrachés et de nombreux glissements de terrain. Au plus fort de la tempête, 223 communes ont été touchées, et 220 agents mobilisés jour et nuit, ont réalisé près de 500 interventions.

Le Président Christophe Ramond a décidé de débloquer une aide d'1,5 million d'euros pour réaliser les travaux sur les nombreuses routes départementales impactées.



D622 commune de Fontrieu

ÇA S'EST PASSÉ À L'HÔTEL DU DÉPARTEMENT

Anticiper les crises climatiques avec le soutien de l'Observatoire Départemental de l'Eau

Face aux enjeux climatiques et à la pression croissante sur la ressource, le Département du Tarn a lancé l'Observatoire départemental de l'eau. Cet outil renforce la concertation entre les acteurs. Il s'agit d'un levier stratégique pour protéger les ressources et sécuriser l'avenir du Tarn.

Numérique En Commun[s] : Faire du digital un levier d'égalité

Organisé aux Archives départementales du Tarn à Albi, le premier forum Numérique En Commun[s] Local a rassemblé élus, associations et acteurs publics et privés autour des enjeux d'inclusion et de transition numérique.

Accompagner les publics, soutenir les communes rurales, en 2026, les actions se poursuivront, notamment avec l'expérimentation d'une boucle locale de reconditionnement du matériel informatique. L'idée : réduire les déchets électroniques et allonger la durée de vie des équipements tarnais.



Les lauréats ont été récompensés au Département

Dans le Tarn, le fleurissement, c'est notre nature !

Dans le cadre du concours départemental des villes et villages fleuris, seize communes tarnaises ont été récompensées par le Département, en partenariat avec le CAUE du Tarn. Par ailleurs, 18 communes tarnaises sont labellisées de 1 à 4 fleurs aux niveaux régional et national. Ce label valorise les actions en faveur du végétal, de la biodiversité, des pratiques durables, de la revitalisation des centres-bourgs et de l'implication citoyenne.



Les élus du CDJ réunis en salle plénière

Un territoire qui écoute sa jeunesse avance vite

Réunis en salle plénière, les membres du Conseil départemental des jeunes (mandat 2024-2026) ont présenté l'avancée de leurs travaux. Les collégiens transforment leurs idées en actions concrètes : organisation d'un concours Lego à l'échelle des collèges tarnais pour mettre en valeur le patrimoine ou encore création d'une campagne de sensibilisation aux bienfaits du sport... Des initiatives qui illustrent l'engagement citoyen des jeunes.

PRÈS DE CHEZ NOUS

Le Département, 1^{er} partenaire des communes

Partout dans le Tarn, le Département soutient les communes dans leurs projets sportifs, scolaires et de vie locale. Ces investissements permettent d'améliorer le quotidien des habitants, de favoriser la pratique sportive et de renforcer l'attractivité de nos villages.



Nouveaux vestiaires pour le stade de Pampelonne



Pampelonne

Vestiaires du stade municipal

De nouveaux vestiaires ont été inaugurés au stade municipal de Pampelonne avec le soutien du Département à la hauteur de plus de 203 000 €, soit 24 % du coût des travaux. Conçu dans une logique de développement durable, le bâtiment est équipé de panneaux solaires et d'un système de récupération des eaux de pluie, au service des licenciés, des bénévoles et de l'attractivité sportive de la commune.

Carmaux

Rénovation de la place Gambetta

Toujours engagé dans l'amélioration du cadre de vie et l'accompagnement des communes dans leurs projets d'avenir, le Département du Tarn a soutenu la rénovation et l'enfouissement des réseaux de la place Gambetta à hauteur de 244 743 €.



La nouvelle place Gambetta

Graulhet

Un plateau multisports

Un plateau multisports soutenu par le Département à hauteur de 114 000 € a été réalisé avec une structure en bois à faible impact environnemental. Cet équipement favorise la pratique sportive des scolaires, des associations et du grand public, en accès libre.



Plateau Multisports à Graulhet



Saint-Urcisse

La mairie rénovée

Le Département a soutenu la réhabilitation de la Mairie (39 286 €). Un engagement concret pour préserver le patrimoine tarnais et accompagner, chaque année, plus de 500 projets communaux au service du cadre de vie.

AGIR AU QUOTIDIEN DANS NOS CANTONS !



Les membres du CDJ célèbrent les 120 ans de la loi 1905

Ferrières

120 ans de la loi de 1905

Nos différences sont nos richesses, la laïcité en est la règle du jeu. Au Musée du Protestantisme et de la Réforme à la Laïcité, le Département du Tarn a organisé un temps fort consacré aux 120 ans de la loi de séparation des Églises et de l'État. Les membres du Conseil départemental des jeunes ont participé à des visites et à des ateliers pédagogiques autour de la laïcité, de la liberté de conscience et de l'esprit critique. Des échanges avec des universitaires, organisés également à l'INU Champollion, ont complété cette démarche de transmission des valeurs républicaines auprès des jeunes Tarnais.

Castres

Les collégiens tarnais invités par le Département au Castres Olympique

Au Stade Pierre Fabre, le Département du Tarn a invité 150 collégiens tarnais à rencontrer les joueurs du Castres Olympique avant le match Castres-Clermont. Ce temps de partage, suivi d'une rencontre victorieuse, illustre l'engagement départemental en faveur de l'accès des jeunes aux grands événements sportifs et du rapprochement entre les collégiens et les clubs emblématiques du Tarn.



Les collégiens assistent au match Castres-Clermont

Lavaur

Un Van pour les femmes victimes de violences

Lauréate du Budget participatif du canton Lavaur Cocagne, l'association Une Autre Femme a inauguré un van pour intervenir auprès des femmes victimes de violences conjugales. Financé avec le soutien du Département du Tarn à travers son budget participatif, ce véhicule renforce l'accompagnement d'urgence et l'action solidaire menée depuis 2017 sur le territoire.



BRÈVES

CANTINES : PAS DE PRODUITS MERCOSUR

Dans les collèges du Tarn, aucun produit issu du Mercosur ne sera servi. Un choix de soutien à nos agriculteurs, à une agriculture locale exigeante et à une alimentation saine et traçable pour nos collégiens, en cohérence avec nos engagements pour les circuits courts et la qualité.

RSA : UNE CONVENTION RENOUVELÉE POUR PLUS D'EFFICACITÉ

Le Département et la CAF du Tarn renouvellent pour trois ans leur partenariat de gestion du RSA. En 2024, près de 10 000 foyers ont bénéficié de cette allocation, financée par le Département et versée par la CAF. Les missions sont clarifiées pour un traitement plus fluide des dossiers et des contrôles coordonnés. En 2024, près de 85 000 vérifications automatisées, 6 000 demandes de justificatif et 464 contrôles sur place ont permis de sécuriser 4,3 M€, dont 1,37 M€ liés à des fraudes détectées.

« Ce partenariat entre la CAF et le Département nous permet d'accompagner les bénéficiaires du RSA de manière globale, avec un service public coordonné, au service de l'insertion et du juste droit. », indique Stéphane Aymard, Président de la CAF du Tarn.



PRÉSERVER LES VARIÉTÉS FRUITIÈRES ANCIENNES

Le Conservatoire départemental d'espèces fruitières et vignes anciennes de Puycelis organise des ateliers de taille d'arbres issus de variétés patrimoniales. Créé par le Département, ce site joue un rôle essentiel dans la préservation de la biodiversité cultivée et la transmission du patrimoine agricole tarnais. Cliquez sur le QR code pour connaître l'agenda des animations gratuites.



ACTUALITÉS

LE MÉDIABUS DÉPARTEMENTAL

1945-2025 : 80 ans de lecture
itinérante dans le Tarn



En 1945, le Tarn lançait son premier projet de bibliothèque circulante. Depuis, de la camionnette Renault d'origine aux différents bibliobus, le service n'a cessé d'évoluer pour rapprocher les livres des habitants.

Outil essentiel de la Médiathèque départementale du Tarn, ce service gratuit dessert une trentaine de bibliothèques, majoritairement rurales. À bord, plus de 1 500 documents — romans, BD, mangas, albums, documentaires, CD ou DVD — sont proposés aux bibliothécaires, conseillés par l'équipe départementale.

Le Médiabus n'est pas ouvert directement au grand public : il est réservé aux bibliothécaires du réseau, qui viennent y sélectionner les documents destinés à leurs usagers, accompagnés et conseillés par les professionnels de la Médiathèque départementale.

Au moins deux tournées annuelles assurent le renouvellement des collections, garantissant un accès égal à la culture, à l'éducation et aux loisirs sur tout le territoire.

À l'heure où les usages culturels se transforment, le Médiabus rappelle une évidence : la culture se partage, se transmet et se transporte. Et dans le Tarn, elle continue, depuis 80 ans, à prendre la route.



Livré en 2024, le nouveau Médiabus a bénéficié d'un financement à hauteur de 59 % par la Direction régionale des affaires culturelles Occitanie.

UN MÉDICOBUS POUR LUTTER CONTRE LES DÉSERTS MÉDICAUX



Le Tarn inaugure son Médicobus. Dans le nord du département, ce centre de santé mobile propose des consultations aux habitants sans médecin traitant ni dentiste. Une réponse concrète à la désertification médicale. Cofinancé à 30 % par le Département (40 000 €), il s'inscrit dans le Plan Tarn Santé pour garantir l'accès aux soins partout.

LA ROUTE D'OCCITANIE AU RENDEZ-VOUS

Du 18 au 20 juin 2026, la Route d'Occitanie, dont le Département du Tarn est partenaire, fera étape dans le Tarn, terre de vélo et de légendes : Jacques Esclassan, maillot vert du Tour de France 1977, Benjamin Thomas, Laurent Jalabert ou Lilian Calmejane. Un événement populaire qui dynamise nos territoires, valorise producteurs et paysages, et offre un spectacle gratuit à tous.

Une étape tarnaise est prévue avec un départ à Cordes-sur-Ciel et une arrivée à Saint-Paul Cap de Joux.

LE DÉPARTEMENT offre un arbre à 81 Tarnais

À l'occasion de la remise des prix du concours « Dans le Tarn, on plante des arbres », le 18 février, le Département du Tarn a récompensé 81 lauréats, parmi près de 350 participants.



Les lauréats se sont vu remettre différentes essences adaptées au territoire, telles que des **chênes pubescents, verts ou pédonculés, des érables de Montpellier, des mûriers noirs, des pommiers**, destinées à être plantées dans les jardins tarnais.

Cette initiative s'inscrit pleinement dans l'ambition portée par le Département : **planter 400 000 arbres en 10 ans**.

« C'est un plan majeur, unique en Occitanie, pour préserver notre cadre de vie et répondre à la crise environnementale. Notre objectif est clair : 400 000 arbres plantés, soit un arbre pour chaque Tarnaise et chaque Tarnais. Nous voulons mobiliser toutes les initiatives de plantation, partout dans le Tarn. », a rappelé **Christophe Testas, vice-président du Conseil départemental en charge du développement durable**.



Accompagner nos collégiens dans la maîtrise du numérique

Action unique en France : former au numérique, c'est protéger et préparer nos jeunes. Cyberharcèlement, fake news, impacts sur la santé mentale : face à ces enjeux, le Tarn déploie des conseillers numériques dans ses collèges. Leur mission : développer l'esprit critique, prévenir les risques et aider les jeunes à maîtriser les usages du numérique, aux côtés de l'Éducation Nationale et des parents.



Collège Louis Fournier d'Alban

Lore Baudrit

De Castres à Milan-Cortina : Lore Baudrit, première Tarnaise aux JO d'hiver

Capitaine de l'équipe de France féminine de hockey sur glace, ambassadrice de la Team Tarn, Lore Baudrit a vécu à Milan-Cortina une première olympique historique pour les Bleues. Originnaire de Castres, joueuse professionnelle en Allemagne et mère depuis peu, elle incarne une trajectoire rare : celle d'une sportive qui a tenu le cap sans raccourci, portée par un sport collectif aussi exigeant que fulgurant.

Pour la première fois de son histoire, l'équipe de France féminine de hockey-sur-glace a disputé les Jeux olympiques d'hiver. Une aventure collective inédite, menée par une Tarnaise : Lore Baudrit, capitaine des Bleues. Un rôle forgé sur la durée, dans le sport collectif le plus rapide au monde.

Joueuse professionnelle, Lore Baudrit évolue depuis 2024 en Allemagne.

Née à Castres, Lore a grandi à l'Archipel. Piscine, patinoire, vestiaires : « j'y ai passé plus de temps que chez moi », confie-t-elle. C'est là, à six ans, par hasard, qu'elle découvre le hockey-sur-glace. Lors d'un déjeuner en famille, elle assiste à un entraînement. Elle veut essayer. Peu de filles, des parents hésitants, mais trois séances gratuites suffisent. Le coup de foudre est immédiat. « Ce sont surtout les gens qui m'ont fait aimer ce sport », dit-elle aujourd'hui.

Au Castres Hockey Club, elle grandit avec les garçons. Très grande pour son âge (aujourd'hui 1,90 m), elle s'impose naturellement. Elle n'oublie pas le rôle déterminant de la famille Hue, alors très investie au club. Bruno Gessin, son entraîneur, ne fait jamais de distinction. Il l'encourage, la structure, et l'oriente dès la 4^{ème} vers la section sport-études de Font-Romeu. Elle intègre ensuite le Pôle France de Chambéry en 2008. Le cadre se professionnalise, l'exigence augmente, mais le plaisir reste intact.

« Une vie incroyable »

Le hockey devient une passion totale, sans être une évidence matérielle. Sport exigeant, peu rémunérateur, il l'oblige à s'adapter. En retour, il lui ouvre le monde : le Canada pour ses études, la Suède, puis l'Allemagne. « Je ne regrette rien. Ce sport m'a offert une vie incroyable ».

À 34 ans, elle fait partie des doyennes de l'équipe de France. Beaucoup de joueuses de sa génération ont arrêté en 2022. Elle est restée. Pour transmettre, encadrer, stabiliser.

Mère d'un petit Sacha, 18 mois, Lore a vécu les Jeux olympiques entourée de sa famille. Ces derniers mois, l'exposition médiatique s'est accélérée. « En trois mois, j'ai eu plus d'interviews que dans toute ma carrière », constate-t-elle, encore étonnée par cet éclairage soudain.

Dans ce contexte, son engagement comme ambassadrice de la Team Tarn s'est imposé naturellement, prolongeant le lien avec son territoire, qui l'a soutenue dans sa préparation olympique et qu'elle continue de représenter avec fierté.



La famille Baudrit et les supporters de l'équipe de France à Milan

Préparer la suite

La fin de saison allemande, au mois d'avril, marquera la fin de sa carrière sportive. Lore a préparé l'après, elle souhaite désormais rester en Allemagne, où elle a trouvé son équilibre, personnel et professionnel. Aux parents, elle conseille de laisser leurs enfants découvrir des sports méconnus lors des Jeux Olympiques puis d'oser essayer ensuite. Aux jeunes, elle rappelle l'essentiel : s'amuser, et ne jamais s'interdire de rêver.

Première Tarnaise, femmes et hommes confondus, à participer aux Jeux olympiques d'hiver, Lore Baudrit a inscrit son nom dans l'histoire.





SES DEUX LIEUX PRÉFÉRÉS DU TARN



© CDT Tarn

PATINOIRE DE L'ARCHIPEL À CASTRES

*« Le lieu où j'ai passé plus de temps
que chez moi durant mon enfance ! »*



© CDT Tarn - P. Walter

MUSÉE DU JOUET EN BOIS À HAUTPOUL

*« On y allait avec l'école, que de
souvenirs... »*



© Arac_Osco-Kaki

POUR LA RURALITÉ, LE DÉPARTEMENT NE LÂCHE RIEN !

RELIER LES TERRITOIRES : SORTIR DE L'ISOLEMENT.
LA MOBILITÉ COMME CONDITION DE SURVIE DES RURALITÉS. DÉCRYPTAGE.

Fête de l'Ail Rose à Lautrec



L'A69, UNE LIGNE DE VIE

L'arrivée de l'autoroute A69 à l'automne 2026 marquera **une étape majeure pour le Sud du Tarn**. Pensée comme un projet de territoire, l'A69 vise à désenclaver, sécuriser les traversées de villages et soutenir le développement économique du bassin de vie de Castres-Mazamet.

Le Département s'est pleinement mobilisé en tant que cofinanceur pour faire aboutir ce chantier essentiel pour l'attractivité et l'avenir du Tarn, notamment en participant à hauteur de **5,8 M€** au titre de la réduction du montant des péages.



DES ACCÈS VERS LES AUTRES DÉPARTEMENTS

À **Bout-du-Pont-de-l'Arn**, un **nouveau giratoire et un créneau de dépassement** seront aménagés sur la **RD612**, financés à hauteur de **1,7 M€** par le Département. Ces travaux renforceront l'ouverture vers l'Hérault et accompagneront l'arrivée de nouveaux logements, d'une maison de santé et d'une zone d'activités.

PONT DU VIAU

Sur la **RD162**, le pont du Viau, **situé sur le barrage du Laouzàs à Nages**, a été entièrement rénové et inauguré le 26 février 2026. Cet ouvrage de 44 mètres, construit dans les années 1960, a fait l'objet d'une reconstruction de pile, du remplacement des appuis et d'une réfection complète du tablier, des trottoirs et garde-corps. Un chantier complexe, réalisé en site contraint, pour un montant de **1,5 M€** financé par le Département.



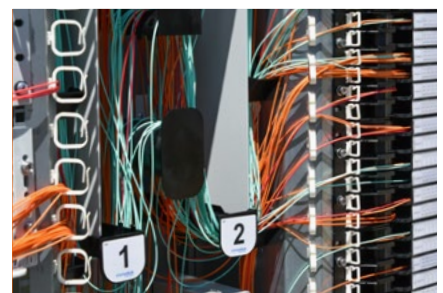
LES AIRES DE COVOITURAGE DÉPARTEMENTALES

Le Département accélère le développement des mobilités alternatives avec les aires de covoiturage. Déjà **25 aires mises en service**, dont 10 multimodales et 15 dédiées au covoiturage. La prochaine sera aménagée à Giroussens d'ici fin 2026. À terme, 42 sites offriront parkings relais, box vélos, bornes de recharge et accès aux transports liO.

Certaines aires de covoiturage ont bénéficié d'un cofinancement de l'état dans le cadre du Fonds vert pour un montant réalisé de **392 042,37 €**.

FIBRE ET MÉDIATION : UN NUMÉRIQUE POUR TOUS

Depuis de nombreuses années le Tarn mène une politique volontariste en terme d'aménagement numérique. Cela s'est traduit par le déploiement de la fibre, ainsi, **150 000 logements y sont éligibles et 80 000 logements sont raccordés**. Mais la fibre n'est pas une fin en soi, il s'agit désormais d'accompagner les administrés dans leurs usages. En 2025, les conseillers numériques ont accompagné 3 711 usagers, réalisé **5 769 accompagnements** et sensibilisé 500 collégiens et parents.



Avec le financement de ::  Plan France Très Haut Débit



L'eau : anticiper plutôt que subir

FACE AUX TENSIONS CROISSANTES SUR LA RESSOURCE EN EAU, LE DÉPARTEMENT AGIT POUR CONTRIBUER À SÉCURISER L'ALIMENTATION EN EAU POTABLE, MODERNISER LES RÉSEAUX ET PRÉSERVER DURABLEMENT LA RESSOURCE.



Station d'eau potable de La Roucarié (Carmaux)

Sécuriser l'eau potable : relier pour mieux protéger

Le Département investit pour préserver l'eau, partout dans le Tarn. En 2024, **1,6 M €** ont été attribués au Syndicat du Dadou pour créer une liaison entre les barrages de Bancalié et Razisse.

OBJECTIF : garantir l'alimentation en eau potable en cas d'aléas (climatiques ou techniques) et maintenir un niveau d'eau suffisant dans les rivières.

Moderniser les réseaux : moins de fuites, plus de fiabilité

Au-delà des grands chantiers, le Département soutient les communes et syndicats des eaux pour moderniser les réseaux.

En 2024, **1,7 M €** ont été consacrés à l'eau potable : remplacement de canalisations vétustes pour limiter les fuites, interconnexions entre réseaux, protection des captages ou encore création de stockages. L'effort se poursuit en 2025 avec **1,1 M €** supplémentaires engagés pour améliorer la performance des réseaux de distribution, réorganiser certaines structures, notamment dans le secteur de Vieux, et sécuriser l'alimentation en eau potable grâce à des interconnexions, comme dans le secteur de Cambounès.



Analyse d'un cours d'eau par un agent départemental

Retenues d'eau : stocker l'hiver pour sécuriser l'été

Face aux sécheresses répétées et au changement climatique, le Département a lancé en 2023 le programme « **EAU AGRICOLE** ». Il soutient la création ou la restauration de retenues déconnectées, de capacité modérée (moins de 35 000 m³), remplies uniquement par le ruissellement naturel en période hivernale. Aucun prélèvement n'est effectué en rivière ni dans les nappes souterraines.

Le dispositif du Département finance 80 % du montant des études de faisabilité et 30 % des travaux (35 % pour les jeunes agriculteurs) plafonnés à 15 000 €.

OBJECTIF : sécuriser les exploitations tout en respectant l'environnement. **En deux ans, 39 projets ont déjà été accompagnés.** Ces retenues permettent d'irriguer l'été, de préserver les productions locales et de garantir, dans nos assiettes, des produits tarnais de qualité.

Produire et travailler " al païs "

REPRENDRE UN COMMERCE EN RURALITÉ, C'EST UN ACTE DE FOI



Virginie Rigal a repris la boutique de jouets La Canaillerie à Rabastens grâce à l'accompagnement à la transmission d'entreprise proposé par la CCI et la CMA du Tarn, complété par un prêt d'honneur d'Initiative Tarn. Ces dispositifs sont soutenus financièrement par le Département.

Pourquoi avoir choisi de reprendre un commerce à Rabastens ?

« Je vis entre Couffouleux et Rabastens. Entreprendre là où l'on habite a du sens : limiter les déplacements, participer à la dynamique locale, maintenir de l'activité. Un commerce qui ferme, c'est une porte qui se referme sur l'attractivité d'un village. Reprendre cette boutique, c'était refuser cela. Oui, c'est un acte de foi : les budgets sont serrés, le commerce en ligne est omniprésent. Mais je crois profondément au commerce de proximité comme pilier du lien social.

Quel a été le principal défi au moment de la reprise ?

J'ai investi mes économies et la première année demande beaucoup d'énergie pour des retombées qui ne sont pas immédiates. Il faut patience et persévérance. J'ai élargi l'offre aux 8-14 ans, développé des idées cadeaux familiaux et des accessoires de régulation sensorielle. Aujourd'hui, voir cohabiter dans la boutique jeunes enfants, collégiens, parents et grands-parents me confirme que j'ai fait le bon choix.

En quoi l'accompagnement des différents dispositifs partenaires a-t-il été déterminant ?

L'accompagnement dont j'ai bénéficié, les conseils, l'écoute et les encouragements m'ont permis de structurer et de consolider mon projet, tout en me sentant moins seule. La présentation de mon dossier devant la commission, dans le cadre de la demande de prêts d'honneur, au-delà du financement obtenu, qui m'a permis de constituer un fonds de trésorerie, a également représenté une étape importante pour gagner en confiance et structurer chaque aspect du projet.

Comment conjuguer ruralité et modernité ?

Je prépare un site de vente en ligne avec click and collect. L'idée n'est pas d'opposer numérique et commerce de proximité, mais de les articuler. Si l'on est bien accompagné, réaliste sur les difficultés et attentif aux besoins du territoire, entreprendre dans le Tarn est une vraie opportunité. »



Virginie Rigal dans sa boutique "La Canaillerie"

EN 2025 : 77 ENTREPRISES TRANSMISES GRÂCE AU SOUTIEN DU DÉPARTEMENT

Le Département finance la CCI et la CMA du Tarn pour la transmission et l'accompagnement de la reprise d'entreprises, notamment en milieu rural : 55 000 € en 2025.

Il appuie également Initiative Tarn pour soutenir la création et la reprise via des prêts d'honneur, avec 103 800 € mobilisés en 2025 au service de l'emploi et du dynamisme économique.

Vous souhaitez céder ou reprendre une entreprise ?

Des conseillers spécialisés vous accompagnent gratuitement :
transmission@tarn.cci.fr
vincent.rosa@cm-tarn.fr
it@initiative-tarn.fr

Préserver pour transmettre

**BIODIVERSITÉ, AGRICULTURE DE DEMAIN.
LE TARN AGIT POUR LE DÉVELOPPEMENT DURABLE.**

Près de 200 000 arbres plantés depuis 2022

Haies, bosquets, **reboisement forestier** : le Tarn progresse vers son objectif de **400 000 arbres en 10 ans** soit un arbre par Tarnais !

920 hectares de forêts protégées

Les massifs départementaux de **Lauzeral, Sivens et Sérénac** sont **gérés durablement** et **certifiés PEFC**.

Un verger conservatoire unique en France

À Puycelsi, le Département du Tarn préserve les **variétés fruitières anciennes** et **transmet aux habitants les savoir-faire** de greffage et de taille.



Verger Conservatoire de Puycelsi



3 M€ par an pour l'agriculture tarnaise

Installation, transmission, transition écologique : le Département **accompagne 4 700 exploitations**.

Un laboratoire public au service des filières

4,4 M€ investis depuis 2021 pour **prévenir et lutter contre les maladies** animales et végétales et un laboratoire œnologique départemental, intégralement financé par le Département, pour offrir un appui scientifique à nos vigneron.

Soutenir face aux aléas climatiques

Gel, sécheresse, grêle : le Département débloque **des aides d'urgence**, comme les **30 000 € versés** en 2025 au syndicat de l'Ail Rose de Lautrec.

Du local dans les assiettes des collégiens

Grâce à Agrilocal, **130 producteurs** fournissent **47 acheteurs publics**. Tous les collèges du Tarn **privilégient les produits tarnais**.

Des collèges et EHPAD plus sobres en énergie

Isolation, nouvelles menuiseries, baisse des consommations : plus de **700 m² de panneaux photovoltaïques** équipent déjà les toits des collèges.



Santé environnementale : agir dès la petite enfance

Premier département engagé contre les perturbateurs endocriniens, le Tarn agit concrètement dans les collèges, et dans les crèches avec la participation de la PMI. **Bâtiments neufs sans matériaux nocifs**, guide « Ma maison sans perturbateurs endocriniens », **5 crèches labellisées Écocrèches** en 2025.

Soigner et accompagner partout

DANS LE TARN, LE CODE POSTAL NE DOIT JAMAIS DÉCIDER DE L'ACCÈS AUX SOINS, NI DU DROIT DE VIEILLIR DIGNEMENT OU D'ALLER À L'ÉCOLE.



Pôle santé de Cadalen

1 Santé : agir face à la pénurie

La pénurie médicale est une réalité nationale : 7 Français sur 10 ont déjà renoncé ou reporté des soins. Dans le Tarn, 11 % des habitants n'ont pas de médecin traitant et un quart de la population a plus de 60 ans. Face à cette situation, le Département agit, même si la santé n'est pas une compétence obligatoire.

En 2024, **557 000 € ont été engagés pour l'attractivité médicale**, auxquels s'ajoutent **928 000 € d'aides exceptionnelles pour les internats hospitaliers** d'Albi (800 000 €) et Castres-Mazamet (128 000 €).

OBJECTIF : former et retenir les jeunes médecins. Aujourd'hui, le nombre de maîtres de stage universitaires a plus que doublé. Le Tarn est devenu le **deuxième terrain de stage de Midi-Pyrénées**.

15 Maisons de Santé Pluriprofessionnelles soutenues financièrement : le temps d'accès à un généraliste a diminué de 25 %.

Depuis octobre 2025, un **médicobus dessert 12 communes rurales** du Tarn Nord, avec plus de 5 000 consultations prévues par an, en médecine générale et en dentaire.

20 médecins juniors attendus en 2026

2 Vieillir chez soi, le plus longtemps possible

En 2050, plus de 30 % des Tarnais auront plus de 60 ans. **LE DÉFI EST CLAIR : adapter les politiques d'autonomie pour permettre à chacun de choisir son parcours de vie.**

Le budget 2025 consacré à l'autonomie atteint **156,7 M€**. Plus de **62 M €** sont fléchés **vers le maintien à domicile** : aides personnalisées (APA et PCH), soutien aux services d'aide à domicile (SAAD), accompagnement des familles.

Le Tarn applique **le point GIR le plus élevé d'Occitanie pour financer la dépendance en EHPAD** et met en place un **tarif unique avantageux pour les SAAD, structures d'aide et d'accompagnement à domicile** (30 € de compensation globale par heure d'intervention APA et PCH).

En parallèle, **les alternatives à l'EHPAD se développent** : habitat inclusif, résidences autonomie, accueil familial. 36 projets sont déjà approuvés. **Les logements sont adaptés** grâce à **500 000 € d'aides directes** en 2025 (salles de bain sécurisées, rampes d'accès...). Et pour ceux qui entrent en établissement, **12,7 M €** ont permis de **rénover plus de 3 200 chambres** depuis 2021.

Vieillir dans le Tarn, c'est **pouvoir rester chez soi si on le souhaite, avec des services présents, financés et stabilisés.**

3 Accompagner chaque élève vers l'école

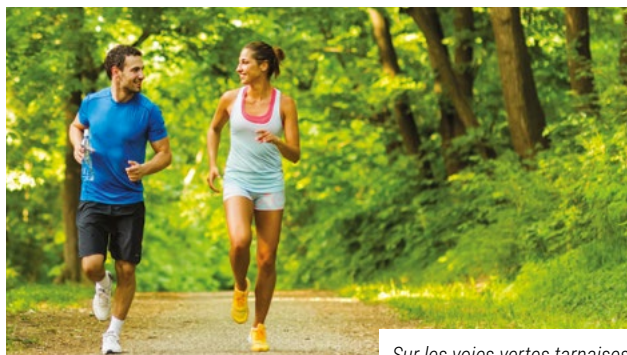
L'égalité territoriale passe aussi par l'éducation. Le Département soutient les élèves et étudiants en situation de handicap en prenant en charge les frais de déplacement vers leur établissement d'enseignement (s'ils sont en incapacité de prendre les transports en commun en raison de la gravité de leur handicap).



Faire société, à travers la culture et le sport

CULTURE, SPORT, LIEN SOCIAL.

LA RURALITÉ TARNAISE EST VIVANTE, CRÉATIVE ET ENGAGÉE.



Sur les voies vertes tarnaises

Des voies vertes pour parcourir le Tarn autrement

Dans le Tarn, la ruralité se parcourt à pied ou à vélo. Avec **5 voies vertes et plus de 100 km aménagés**, le Département tisse un maillage sécurisé reliant villages, sites culturels et espaces naturels. Du Chemin des Droits de l'Homme au Chemin des mineurs, ces itinéraires accessibles à tous favorisent mobilités douces, santé et convivialité. Entre art urbain et patrimoine, ils font du Tarn une véritable terre de vélo.



Inauguration de la place de Jonquières

Rendre la pratique sportive accessible à tous et partout

De **Couffouleux** à **Saint-Juéry**, de **Lautrec** au **Séquestre**, de **Marssac-sur-Tarn** à **Brassac** et **Vénès**, le Département investit pour rapprocher le sport du quotidien. Pumptracks, city stades, terrains synthétiques ou salles rénovées favorisent la pratique libre, gratuite et intergénérationnelle. Objectif : garantir à chaque Tarnais, où qu'il vive, un accès simple à des infrastructures modernes, vectrices de santé, de lien social et d'épanouissement.

De la culture partout et pour tous

En itinérance dans le Tarn

Du 9 au 12 avril, le festival **Un Week-end avec Elles**, soutenu par le Département, investira une douzaine de villes tarnaises autour de la création au féminin. Tout au long de l'année, le Département organise également **3 festivals gratuits itinérants** (Musique en balade, Contes en balade et Cinéma en balade) qui font escale dans près de 40 communes.



Des partenariats forts avec des acteurs culturels implantés partout dans le Tarn

Le Département du Tarn soutient activement le Conservatoire de musique et de danse du Tarn. Présent dans **78 communes** grâce à ses **16 antennes** (Alban, Albi, Brassac, Carmaux, Castres, Cordes-sur-Ciel, Gaillac, Graulhet, Labruguière, Lacaune, Lavaur, Mazamet, Murat, Réalmont, Saint-Sulpice, Vabre), le CMDT irrigue tout le territoire. Avec près de **1900 élèves et 200 spectacles par an**, il démocratise l'art au plus près des habitants.



Le soutien financier du Département à la **Scène Nationale d'Albi-Tarn** permet de déployer une programmation exigeante dans de nombreuses communes grâce au dispositif « **Au fil du Tarn** ». Ce partenariat garantit un maillage culturel concret, en faisant circuler spectacles et artistes au plus près des habitants, sur l'ensemble du territoire tarnais.

POUR LA RURALITÉ, LE DÉPARTEMENT NE LÂCHE RIEN !

Éduquer, et protéger :

LA RURALITÉ N'EST VIVABLE QUE SI LES SERVICES ESSENTIELS SONT PRÉSENTS, MODERNES ET ACCESSIBLES.

DANS LE TARN, ON NE DEMANDE PAS AUX JEUNES DE PARTIR POUR RÉUSSIR.



1 Collège de Couffouleux : construire pour accueillir...

À Couffouleux, un collège nouvelle génération ouvrira ses portes à la rentrée 2026. Le Département y investit **22,5 M € pour offrir un établissement à taille humaine**, pensé pour la réussite et le bien-être des élèves. **Bâtiment à énergie positive certifié Effinature**, panneaux photovoltaïques, îlots de fraîcheur, cuisine de production privilégiant les produits frais et locaux, équipements pédagogiques modernes : tout a été conçu pour **conjuguer exigence éducative, transition écologique et qualité de vie, au plus près des familles.**



Cofinancements : Installation d'un dispositif de géothermie : Fonds Européen : 154 269,37 € / ADEME : 138 000 € - Construction hors- géothermie : État : 2 000 057 €



2 Collège de Graulhet, rénover pour durer

À Graulhet, le **collège Louis Pasteur** fait l'objet d'une **restructuration complète, pour 20 M €**, afin de répondre aux normes environnementales et d'améliorer son efficacité énergétique. Cette rénovation s'inscrit dans un programme plus vaste : le Département a investi dans les dernières années pour **moderniser les collèges existants** (Alban, Brassac, Lacaune) et a équipé l'ensemble des établissements publics en **panneaux photovoltaïques**. Sur la période 2020-2030, **84,2 M €** sont consacrés aux collèges, dont **5 M €** dédiés à ces travaux d'amélioration énergétique, pour **allier confort, performance et transition écologique.**



Cofinancements : Rénovation énergétique du collège : Fonds Européen : 1 000 000 € / État Fonds vert : 623 960 €



3 Soutenir les écoles rurales et l'enseignement supérieur

Pour lutter contre l'isolement des petites écoles, le Département soutient les réseaux d'écoles rurales à hauteur de **plus de 100 000 € par an**. Cette aide finance des **projets pédagogiques, culturels, artistiques et sportifs mutualisés**, ainsi que des actions facilitant la liaison CM2-6^e, afin de mieux préparer l'entrée au collège. Le Département soutient également de manière volontariste l'enseignement supérieur dans le Tarn (**rénovation de bâtiment** à l'IUT de Castres et à l'INU Champollion, **aides aux étudiants**...).

LE TEMPS D'INTERVENTION SAUVE DES VIES.

Une nouvelle caserne pour nos pompiers

À Castres, le Département construit une nouvelle caserne pour les 120 sapeurs-pompiers du centre de secours, qui sera inaugurée en 2026. **Plus moderne et fonctionnelle, elle améliorera leurs conditions de travail et d'intervention.** Cet équipement, financé à hauteur de **8,6 M €**, s'inscrit dans un engagement renforcé en faveur du SDIS, avec plus de **60 M €** mobilisés sur trois ans pour faire face à l'augmentation des risques, notamment liés au changement climatique.



Nouvelle caserne de Castres - Inauguration en 2026

C'EST VOTÉ !

Lors des trois dernières commissions permanentes (décembre 2025, janvier et février 2026), le Département du Tarn a voté des mesures concrètes pour soutenir l'ensemble des Tarnaises et Tarnais. Budget, services publics, culture, éducation, solidarité et environnement : chaque décision traduit une volonté ferme de garantir l'égalité d'accès aux droits et aux ressources, de renforcer le lien social et de soutenir les projets locaux.

DES ACTIONS CONCRÈTES POUR LES TARNAISES ET LES TARNAIS !



AIDE À DOMICILE

3,9 M€ MOBILISÉS EN 2026

Le département consacre près de **3,93 M€** au soutien des Services d'Aide et d'Accompagnement à Domicile.

OBJECTIF : GARANTIR UN ACCOMPAGNEMENT DE QUALITÉ AUX PERSONNES ÂGÉES ET AUX PERSONNES EN SITUATION DE HANDICAP, TOUT EN VALORISANT LES PROFESSIONNELS DE L'AIDE À DOMICILE.



SOUTIEN AUX PROJETS LOCAUX

Le Département attribue **+ d'1,1M€** pour soutenir 25 opérations portées par des communes et associations : équipements sportifs à Graulhet et Albi, voirie à Pont-de-l'Arn, mairie de Saïx, rénovations à Couffouleux ou encore halle à Lagrave.

OBJECTIF : ACCOMPAGNER L'INVESTISSEMENT LOCAL ET AMÉLIORER CONCRÈTEMENT LE CADRE DE VIE SUR L'ENSEMBLE DU TERRITOIRE.



Vue du nouveau Cinépastel



ROUTES

PLUS DE 1 M€ POUR SOUTENIR LES PETITES COMMUNES À ENTREtenir LEURS ROUTES

Sécurisation de la route le long du Cérou suite aux pluies diluviennes



Le Département mobilise **1 044 545 €** pour l'entretien des voies locales dans les **communes de moins de 2 000 habitants**, avec des travaux répartis sur **14 cantons** afin de sécuriser durablement le réseau.

En parallèle, le **Plan de prévention du bruit dans l'environnement (PPBE)**, validé après consultation publique, prévoit revêtements phoniques, aménagements favorisant les mobilités douces, baisse des vitesses et dispositifs antibruit.

OBJECTIF : CONJUGUER SÉCURITÉ ROUTIÈRE ET QUALITÉ DE VIE DES HABITANTS.



CULTURE

UN ÉQUIPEMENT CULTUREL STRUCTURANT À LAVOUR

À Lavour, la création du cinéma Cinépastel bénéficie d'une aide de **413 000 €**, afin de **renforcer l'offre culturelle et l'attractivité du territoire.**

OBJECTIF : GARANTIR UN ACCÈS ÉQUITABLE À LA CULTURE POUR TOUS LES TARNAIS ET SOUTENIR L'ANIMATION ET L'ATTRACTIVITÉ DU TERRITOIRE.



JEUNESSE

OUEST TARNAIS : NOUVELLE SECTORISATION POUR LES COLLÈGES



Pour mieux accueillir les élèves, la sectorisation des collèges publics de l'ouest tarnais est réorganisée. Le **collège de Couffouleux** accueillera progressivement, à partir de 2026, les élèves de **8 communes**, avec les classes de 6^e et 5^e dès la rentrée 2026, puis les 4^e en 2027 et **tous les niveaux en 2028**. Les collégiens de **Mézens** seront rattachés au **collège de Rabastens**. Cette réorganisation concernera également les collèges de **Lavaur, Lisle-sur-Tarn, Rabastens et Saint-Sulpice**.

OBJECTIF : FAIRE FACE À LA CROISSANCE DÉMOGRAPHIQUE EN DOUCEUR ET OFFRIR DES CONDITIONS D'ENSEIGNEMENT OPTIMALES POUR NOS COLLÉGIENS.



GESTION DE L'EAU

LE TARN S'ENGAGE JUSQU'EN 2030

Le Département renouvelle son **Contrat de Progrès 2025 / 2030** pour une gestion durable et solidaire de l'eau.

Actions principales : lutte contre la pollution, prévention des inondations, restauration des cours d'eau et soutien technique. Les projets sont cofinancés et suivis annuellement avec



Tests sur une phyto-épuration

tous les partenaires. Ce contrat assure **une politique de l'eau cohérente et durable, au service des habitants et de l'environnement**.

OBJECTIFS : PRÉSERVER QUALITÉ ET QUANTITÉ DE L'EAU, PROTÉGER LES MILIEUX AQUATIQUES ET ACCOMPAGNER LES COLLECTIVITÉS.



SENIORS

RENFORCER LE LIEN SOCIAL

Le Département du Tarn soutient le bien-vivre des aînés en finançant à la fois l'**équipement des clubs du 3^e âge** et le **maillage associatif**. Lors des commissions permanentes, plus de **6 800 €** ont été accordés à différents **clubs du 3^e âge** dont la **Fédération Génération Mouvement**.

OBJECTIF : RENFORCER LA CONVIVIALITÉ, L'AUTONOMIE ET LA SOLIDARITÉ DES SENIORS SUR TOUT LE TERRITOIRE.



Animations en Ehpad

BRÈVES

LOCAUX ASSOCIATIFS GRATUITS

Le Département renouvelle pour trois ans la mise à disposition gratuite de locaux à plusieurs acteurs du tourisme, de la randonnée et de l'ingénierie territoriale (Tarn Attractivité, CAUE, Clé Vacances,...).

PARC NATUREL RÉGIONAL DU HAUT-LANGUEDOC

Le Département a approuvé l'évolution des statuts du Parc naturel régional du Haut-Languedoc. Et maintient sa dotation départementale à 296 000 € par an.

LGV BORDEAUX-TOULOUSE

Le Département a apporté sa contribution à la concertation sur la LGV Bordeaux-Toulouse, un projet ferroviaire présenté comme un levier de décarbonation et de désenclavement du territoire.

PRÊT D'ŒUVRES D'ART

En 2024 / 2025, 180 œuvres ont été prêtées par l'artothèque départementale à 14 médiathèques, touchant plus de 10 000 personnes, dont 1 562 collégiens.

UNE CRÈCHE RENOUVELÉE

Le Département renouvelle sa convention avec la crèche L'Oiseau Bariolé à Albi (32 enfants), afin de soutenir durablement l'accueil des tout-petits et garantir un service de qualité aux familles.

L'ACCÈS AUX LOISIRS POUR TOUS

Le Département attribue 5 820 € à l'UFCV Occitanie pour le Pôle Ressources Handicap 81, afin d'accompagner familles et professionnels et garantir l'accès aux loisirs et temps éducatifs pour tous les 0-17 ans.



SALON INTERNATIONAL DE L'AGRICULTURE : LE DÉPARTEMENT AUX CÔTÉS DE SES AGRICULTEURS

Alors que certains Départements étaient absents du Salon International de l'Agriculture cette année, le Tarn a fait le choix de garder un stand sur ce formidable coup de projecteur du monde agricole français. Une volonté de soutenir ses agriculteurs et son terroir !

Et comme chaque année avec le BISTROTARN, le Département a incarné cette présence collective et dynamique : les visiteurs ont pu (re)découvrir des produits emblématiques. Soupes à l'ail rose de Lautrec, tartines de veau du Ségala, charcuteries de Lacaune ou encore vins de Gaillac... de belles saveurs qui reflètent notre identité agricole et un art de vivre fondé sur la proximité, le partage et la convivialité.

La participation du Tarn a également été couronnée de succès : 59 médailles ont été remportées au Concours Général Agricole, récompensant le talent et le savoir-faire de nos producteurs.



LES AGENTS DU DÉPARTEMENT EN ACTION

Jérôme Bernard

Jérôme Bernard, l'énergie en mouvement

À la Direction des Systèmes d'Information (DSI), Jérôme Bernard est administrateur systèmes et bases de données depuis 2014. Il veille sur les serveurs, sécurise les réseaux, accompagne les services dans l'évolution de leurs logiciels. Un métier d'architecture invisible mais essentiel : « *quand tout fonctionne, personne ne le voit. Et c'est très bien ainsi* ».

À 50 ans, Jérôme avance avec la même logique dans sa vie personnelle : **construire, tester, améliorer**. Triple amputé à l'âge de 9 ans, il ne se définit pas par son handicap. « *Je me suis adapté, simplement.* » L'informatique s'est imposée comme un terrain d'expression évident. Le sport, lui, est devenu un terrain d'expansion.

Courir pour ouvrir la voie

Confronté au coût très élevé des lames de course, il refuse la fatalité. Il y a six ans, **avec l'École des Mines d'Albi et Airbus, il lance un projet un peu fou : concevoir des lames plus accessibles**. De cette idée naît Hopper, entreprise tarnaise qui fabrique aujourd'hui des lames en carbone issues des fonds de rouleaux de l'A350. Résultat : un prix divisé par deux, et cinq emplois créés à Albi.

Dans la foulée, il cofonde l'association Oz'Moov. Objectif : prêter des lames à des personnes amputées pour leur permettre d'essayer la course, et organiser des randonnées en montagne pour accompagner les néo-amputés vers un nouveau départ. Le principe est simple : aucun frais pour les participants, un encadrement par un kiné et un prothésiste, et des binômes « Handi / Valide » qui se découvrent le matin même avant de partir plusieurs jours en itinérance.

Tour du Mont-Blanc, Corse, Pyrénées... Les sommets s'enchaînent, mais l'enjeu n'est pas sportif. Il est collectif. Retrouver confiance. Se prouver que le champ des possibles reste immense.

L'engagement comme ligne de conduite, à la DSI comme en montagne

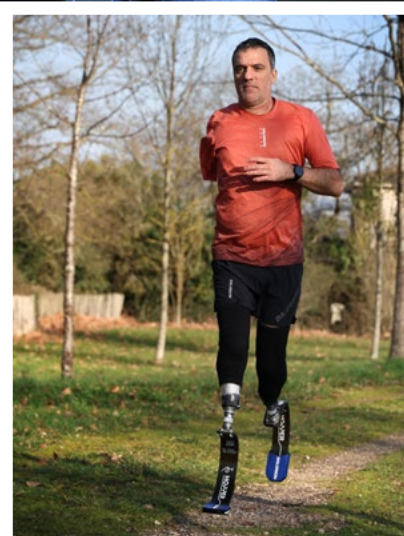
Athlète de la ParaTeam Salomon (premier sportif para à signer avec la marque) Jérôme participe chaque année à plusieurs trails, avec en ligne de mire cette année, la MCC (Martigny-Combe-Chamonix). Mais là encore, la performance n'est pas une fin en soi : elle sert à démontrer que l'innovation, l'entraînement et la solidarité peuvent déplacer des montagnes.

Avec Oz'Moov, il intervient aussi auprès de la Protection Judiciaire de la Jeunesse lors de stages de citoyenneté. Pas de grands discours. Du concret : marche, entraide, effort partagé. « *On parle d'acceptation de la différence, mais surtout de responsabilité et d'engagement.* »

Entre serveurs informatiques et sentiers escarpés, Jérôme Bernard suit la même ligne : transformer les contraintes en solutions. À la DSI comme en montagne, il avance avec méthode, collectif et détermination. Sans bruit. Mais toujours en mouvement.



Du bureau à l'entraînement



PROTECTION DE L'ENFANCE

Protéger quand la famille ne peut plus

La protection de l'enfance est une mission essentielle confiée aux Départements. Elle intervient lorsque les conditions de vie d'un enfant ne lui permettent plus de grandir dans un cadre suffisamment sécurisant, stable ou protecteur.

Son principe fondateur est clair : **agir dans l'intérêt de l'enfant**, en recherchant chaque fois que possible des solutions avec et au sein de la famille, et en n'envisageant l'éloignement qu'en dernier recours.

Dans le Tarn, comme partout en France, cette mission est portée au quotidien par les services de l'**Aide sociale à l'enfance** (ASE). Ils accompagnent des enfants et des jeunes **de la naissance jusqu'à 21 ans**, dans des situations souvent complexes, marquées par des parcours familiaux fragilisés, des violences, des ruptures ou des carences éducatives.

Chaque situation est singulière. Derrière les dispositifs et les cadres juridiques, il y a avant tout des parcours de vie, souvent complexes, qui nécessitent une attention constante et des réponses adaptées. Les équipes départementales travaillent dans la durée, en lien étroit avec de nombreux partenaires, pour sécuriser ces parcours et offrir aux enfants les conditions nécessaires à leur développement.

Au 31 décembre 2025, 2679 enfants et jeunes sont accompagnés dans le Tarn au titre de la protection de l'enfance. Ce chiffre témoigne de l'ampleur de la mission, mais aussi de l'engagement des professionnels mobilisés chaque jour : travailleurs sociaux, psychologues, personnels de santé, éducateurs, assistants familiaux.

 **Maison départementale de l'Enfance et de la Famille : 7,5 M€ investis pour rénover et moderniser les lieux.**
Objectif : offrir aux enfants confiés à la collectivité des conditions d'accueil plus adaptées, sécurisantes et dignes.



Parole d'élue

Monique Corbière-Fauvel,

Vice-présidente du Département du Tarn en charge de la Protection de l'Enfance



« La protection de l'enfance repose sur un équilibre délicat entre soutien aux familles et nécessité d'agir lorsque la situation l'exige. Dans le Tarn, nous faisons le choix d'une approche humaine, exigeante et collective, en nous appuyant sur des professionnels engagés et des partenaires mobilisés.

Les assistants familiaux jouent un rôle essentiel dans ce dispositif. Ils offrent à des enfants des repères, de la stabilité et du temps pour se reconstruire. Le Département est pleinement engagé à leurs côtés, pour les former, les accompagner et reconnaître la valeur de leur métier. »

Partout en France, la protection de l'enfance fait face à des tensions croissantes. Les besoins augmentent, les situations sont plus complexes, et les capacités d'accueil sont mises à l'épreuve. Le Tarn n'échappe pas à cette réalité nationale. Face à ces enjeux, **le Département agit pour renforcer ses dispositifs, soutenir ses équipes et développer des solutions d'accueil adaptées, notamment en recrutant de nouveaux assistants familiaux, indispensables au bon fonctionnement du système de protection.**

D'une information préoccupante à une mesure de protection : COMMENT ÇA MARCHE ?

1 Signalement



Protéger un enfant commence souvent par un doute, une inquiétude, un signal repéré par un adulte : enseignant, professionnel de santé, travailleur social, voisin, membre de la famille. Lorsqu'un enfant semble en danger ou en risque de danger, ces éléments peuvent conduire à une **information préoccupante**.

2 Information préoccupante



Ces informations sont centralisées et analysées par une cellule spécialisée de l'Aide Sociale à l'Enfance. Son rôle : évaluer la situation avec rigueur, discernement et humanité.

Il ne s'agit ni de juger une famille, ni de sanctionner, mais bien de **comprendre une situation pour protéger un enfant**.

3 Évaluation



L'évaluation repose sur plusieurs entretiens menés par des professionnels formés, avec l'enfant, ses parents ou responsables légaux, et les partenaires concernés. À l'issue de ce travail, différentes orientations sont possibles

- un classement sans suite lorsque la situation ne relève pas d'un danger,
- la mise en place d'un accompagnement éducatif ou social, ou, lorsque la situation l'exige, une mesure de protection de l'enfance.

4 Décision



Ces mesures peuvent être **administratives**, avec l'accord des parents, ou **judiciaires**, décidées par le juge des enfants lorsque le danger est avéré. Elles sont toujours proportionnées à la situation et régulièrement réévaluées.

5 Mesure adaptée



Selon les besoins de l'enfant, la protection peut prendre des formes différentes : maintien au domicile avec un accompagnement renforcé ou accueil temporaire auprès de professionnels, d'assistants familiaux ou en établissement.

À chaque étape, une même boussole guide l'action des services : **l'intérêt supérieur de l'enfant**, son équilibre, sa sécurité et son développement.

**Agir dans l'intérêt
de l'enfant
TOUJOURS !**

Ce travail repose sur une mobilisation collective au quotidien : services départementaux, justice, Éducation Nationale, professionnels de santé, associations, forces de l'ordre. Un engagement souvent discret, mais essentiel.



*C'est quoi
une information
préoccupante ?*

Une information préoccupante est un signal transmis aux services du Département lorsqu'un mineur est susceptible d'être en danger ou en risque de danger (violences, négligences, carences éducatives, ruptures...).

Elle peut être transmise par des professionnels ou des particuliers.

Toutes les informations font l'objet d'une analyse et d'une évaluation, selon un cadre national précis, avant toute décision.

ASSISTANTS FAMILIAUX :

Un métier indispensable, un engagement accompagné

Accueillir un enfant confié à l'Aide sociale à l'enfance ne relève pas de l'improvisation ni du bénévolat. Être assistant familial est un **métier à part entière**, au cœur du dispositif de protection de l'enfance.

Dans le Tarn, les assistants familiaux sont des professionnels employés par le Département. Ils accueillent à leur domicile, de façon permanente ou temporaire, des enfants ou des adolescents âgés de 0 à 21 ans, qui ne peuvent pas vivre momentanément dans leur famille.

Ils leur offrent un cadre de vie stable, sécurisant et bienveillant, tout en travaillant en lien étroit avec une équipe pluridisciplinaire : éducateurs, travailleurs sociaux, psychologues, services de santé.

Les profils des assistants familiaux sont variés. Il n'existe pas de modèle unique : célibataire ou en couple, avec ou sans enfant, en activité ou en reconversion. Ce qui compte avant tout, ce sont les qualités humaines, la capacité à offrir un cadre sécurisant, à s'adapter à l'histoire singulière de chaque enfant et à travailler dans un cadre professionnel exigeant.

Le Département du Tarn recrute tout au long de l'année, avec un objectif d'environ **30 assistants familiaux par an**.

Depuis 2025, le métier a connu une évolution importante : la formation obligatoire conduisant au **Diplôme d'État d'Assistant Familial (DEAF)** est désormais renforcée, avec **520 heures de formation** et un diplôme de **niveau Bac**. Cette formation, assurée après l'embauche, permet d'exercer dans un cadre professionnalisé et accompagné.

Choisir ce métier, c'est faire le choix d'un engagement fort, mais jamais solitaire. Le Département assure un accompagnement permanent des assistants familiaux, avec un suivi professionnel, de la formation continue et des temps d'échange réguliers.

Pourquoi le Tarn recrute ?

Des **besoins d'accueil**
en augmentation

Des **départs à la retraite**
à anticiper

La volonté de **diversifier**
les profils d'accueil

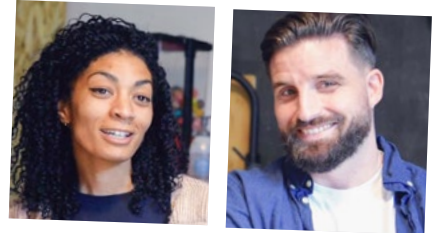
Le choix de **soutenir les**
assistants familiaux en poste



Être bienveillant !

« Mes parents étaient assistants familiaux. J'ai grandi là-dedans. S'il fallait une qualité première pour ce métier ? La bienveillance, ni trop, ni pas assez. Notre métier, c'est plein de moments magiques. Un enfant qui évolue au fil des jours... est fabuleux ! »

Cindy - Assistante familiale



C'est un choix de vie !



Nous voulions associer le secteur du social et notre famille. Il y a eu plusieurs entretiens à la maison avec la PMI (Protection Maternelle et Infantile), une évaluation... nous sommes très entourés avec le Département et notamment au quotidien avec le service d'accueil familial.

Pour nous, ce métier est un choix de vie. L'arrivée des enfants est toujours un moment fabuleux... on partage un moment de notre vie, des années... le sentiment que nous éprouvons lorsqu'ils arrivent est curieux on ne se connaît pas et on va vivre ensemble. C'est une sensation pleine d'émotions... »

Lucile et Benjamin - Assistants familiaux



VOUS
VOUS INTERROGEZ
SUR CE MÉTIER ?

Le mardi 14 avril (14 h -17 h), le Département du Tarn organise une journée d'information ouverte à toutes et tous pour découvrir le métier d'assistant familial, rencontrer des professionnels en exercice et échanger avec les équipes départementales.

LE DÉPARTEMENT RECRUTE !

VOUS VOUS QUESTIONNEZ ?
RENSEIGNEZ-VOUS AUPRÈS DE LA PMI
DU DÉPARTEMENT DU TARN

05 63 49 02 24
pmi-assfam-ds@tarn.fr

PARTICIPEZ À LA
RÉUNION D'INFORMATION
PRÉALABLE À L'AGRÈMENT
ORGANISÉE PAR LA PMI.

Si votre projet se confirme
retirez votre dossier d'agrément



1

VOUS ÊTES
CONVAINCUE ?

2

REMPLISSEZ-LE
ET TRANSMETTEZ-LE
AU SERVICE PMI

De l'agrément au processus
de recrutement d'un

ASSISTANT FAMILIAL

PHASE
D'ENTRETIENS
ET VISITES
À DOMICILE

3

LA PMI A 4 MOIS
POUR VOUS
RÉPONDRE

Réponse **NÉGATIVE**
Réception d'un courrier
avec les motifs du refus

Réponse **POSITIVE**
Envoi de votre agrément
chez vous - **Valable 5 ans**



6

CANDIDATURE
RÉTENUE

FORMATION DE 100H

5

ENTRETIEN DE PRÉRECRUTEMENT
Des travailleurs sociaux du service
Accueil familial et Adoption
viendront vous rencontrer à domicile

4

POSTULEZ AUPRÈS
DU DÉPARTEMENT
CV, lettre de motivation,
copie de la notification d'agrément



ÉTAPE FINALE

Vous pouvez accueillir
un enfant chez vous.



**VOUS SOUHAITEZ
VOUS RENSEIGNER :**

Service PMI :
Tél. : 05 63 49 02 24

**VOUS ÊTES AGRÉÉ ET
SOUHAITEZ CANDIDATER :**

Service Accueil Familial et Adoption
Tél. : 05 63 48 69 39 / Mél : saf-ds@tarn.fr

IDÉES DE SORTIES TARNAISES

MUSÉES DÉPARTEMENTAUX



samedi

18 AVRIL

Lancement **Les Rendez-Vous Culturels départementaux**
« **Parcourir. En 2026, la culture chemine dans le Tarn** »



Mettre en lumière les chemins comme supports de mémoire, de circulation des idées, des cultures et des patrimoines, inviter à sillonner le Tarn : 130 événements d'avril à décembre, portés par le Département et plus de 50 partenaires.

<https://rdvculturels.tarn.fr/agenda-culturel>

CAGNAC-LES-MINES



**MUSÉE-MINE
DÉPARTEMENTAL**

samedi

18 AVRIL

Exposition

« **À nous les chemins !** »
avec l'association **Albi'Tadam**

Appareil photo en main, les photographes de l'association Albi'Tadam ont arpenté routes et sentiers, portés par l'envie d'explorer, de s'évader et parfois de se perdre. Le vernissage sera l'occasion pour eux de partager leur démarche artistique et quelques anecdotes de terrain, offrant un regard curieux et personnel sur le Tarn. **17h**

vendredi

22 MAI

Soirée jeux de société au musée



En prélude à la Nuit des Musées, le Musée-mine s'associe à l'association **Mine de Jeux** (Carmaux) pour une soirée ludique et conviviale avec une sélection de jeux inspirés de l'univers de la mine, de la coopération et de la découverte. Profitez-en pour découvrir le jeu *Mine !*, créé par le carmausin Aurélien Assié.

LABASTIDE-ROUAIROUX



**MUSÉE
DÉPARTEMENTAL
DU TEXTILE**

DU 7 AU 12 AVRIL

Exposition

**Métiers à tisser turcs :
comprendre le nouage**



Pour les Journées Européennes des Métiers d'art, présentation de la méthode du nouage des tapis en Turquie avec le Musée de l'Universalité du Tapis d'Art Sacré de Saint Amans Valtoiret.

DU 7 AU 12 AVRIL

Exposition

Flor de lana

Le parcours de la laine au cours pour produire un plaid, des fabrications uniques.

samedi

18 AVRIL

Spectacle de danse

« **Fibre** »

par la Cie **Dakipaya Danza**
En partenariat avec le Centre
Culturel le Rond-Point



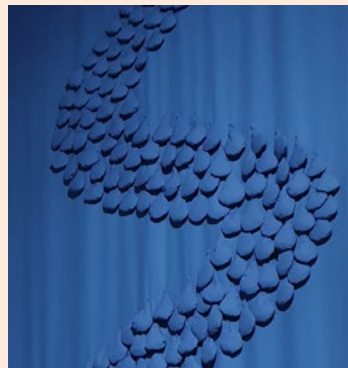
Une plongée énergique et puissante dans l'industrie du textile d'hier à demain sur un fil à peine perceptible et pourtant si solide qu'est la soie. Inspirée des témoignages des fileuses de la soie des Cévennes. La chorégraphie est cadencée au rythme de la mécanique industrielle, où la dureté du travail se conjugue à l'entraide.

Visite guidée du musée avant le spectacle de 16h15 à 17h.

23 MAI AU 30 NOV.

Exposition

« **Griffe déposée** »
par **Cathy Connan**



23 MAI

À l'occasion de la **Nuit des musées**

Visites accompagnées
d'anciens ouvriers

« **Aux fils de nos carrières** »

Un parcours oscillant entre pesant et légèreté, rythme effréné et moments de rêverie. À travers

ses œuvres, Cathy Connan offre une interprétation sensible et poétique du monde ouvrier textile en particulier celui des femmes qui ont façonné notre patrimoine. Son travail questionne les enjeux environnementaux et sociaux de l'industrie textile d'aujourd'hui : l'eau, l'exploitation des matériaux végétaux et animaux et l'impact écologique.



ANDILLAC
**CHÂTEAU-MUSÉE
DU CAYLA**

lundi

6 AVRIL

Parcours d'orientation chocolaté



Le nouveau parcours d'orientation du parc du Château-musée du Cayla prend une tournure gourmande ! **À partir de 14h à l'accueil** pour récupérer vos livrets et répondre aux énigmes à l'aide des balises cachées dans le parc. Chaque équipe qui terminera le parcours recevra (peut-être !) des chocolats.

**ARCHIVES
DÉPARTEMENTALES
DU TARN**

ALBI



lundi

30 MARS

Exposition

« **Elles** »

Photographies d'Arthur Batut



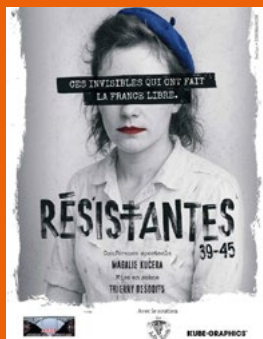
En partenariat avec l'espace photographique Arthur Batut de Labruguière.

lundi

30 MARS

Conférence-spectacle
« Résistantes 39-45,
ces invisibles qui ont fait
la France libre »

Par Magalie Kucera-Bremaud



DU 3 AU 27 AVRIL

Exposition

« Le Grand Prix des Planques à
travers l'objectif de René Doré »

Par l'association Saint-Juéry
Patrimoine



Correspondant à La Dépêche du Midi, René Doré (1915-2011) a immortalisé pendant près d'un demi-siècle les grands événements du Tarn avec son Rolleiflex. Chaque été ce rendez-vous automobile, de 1933 à 1953, attirait plus de 40 000 spectateurs, réunissant des pilotes prestigieux.

DU 4 MAI AU 10 JUIN

Exposition poétique

« La fabrique des âmes »

Par Enzo Vinet Ricciardi

Il fait dialoguer mémoire industrielle et renaissance naturelle des anciennes usines de l'Arnette, imaginant un mythe contemporain : des usines silencieuses à l'arrêt qui « fabriquent encore ».

CAP SUR CAP'

MAISON DE LA MUSIQUE
LE GARRIC



mardi

25 MARS

Concert
Yannick Noah



Dans le cadre de la programmation Cap sur Cap, Yannick Noah accompagné de Nicolas Paillet à la guitare, revisite ses tubes dans une version épurée, en toute simplicité. Il se livre entre les chansons avec sincérité, partageant anecdotes et souvenirs qui ont marqué son parcours. En première partie, **Soleil Launière**, révélation Radio-Canada 2024-2025 et gagnante des Francouvertes 2024.
20h30 - Tarif (concert + repas) : entre 38 € et 50 €.

**SCÈNE NATIONALE
D'ALBI-TARN**

TARN



DU 8 AU 16 AVRIL

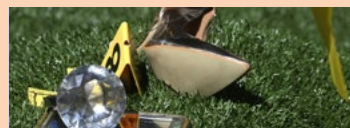
Théâtre

« Trois contes et quelques »
Dans le cadre de la tournée

« Au Fil du Tarn »

(plusieurs dates à Salvagnac,
Labruguière, Lavaur, Técou,
Graulhet, Viane et Albi).

Ici, Charles Perrault est passé à la moulinette désenchantée et modernisée. Exit les princes et princesses, place aux figures



d'aujourd'hui : Kim Kardashian, Elon Musk, les influenceuses, et autres personnalités de notre époque. Les châteaux et palais laissent place aux podiums de défilés et aux pistes de ski de Dubaï. **Dès 12 ans - 1h10 - Tarif : entre 8 € et 10 €**

UN WEEK END

AVEC ELLES

FESTIVAL

DU 9 AU 12 AVRIL



Des surprises pour la 19^e édition avec notamment la présence de **Patti Smith** le 12 avril à La Maison de La Musique. Un festival 100% féminin qui célèbre les parcours, les voix et les engagements de toutes les femmes sur scène, en coulisses ou sur le terrain.

Au programme :

Judi 9 avril - 20h30 : Amandine Lourdel à la Maison de la Musique de Cap' Découverte.

Vendredi 10 avril : au Bolegason à Castres à 19h : conférence « Femmes et égalité professionnelle » à 20h : Saf'Feh ; à 21h : Lubiana. À L'Octave à Lacaune à 20h30 : Materia Mix.

Samedi 11 avril : à la Maison Musicienne de Castelnau-de-Lévis à 15h : Samaïa ; à 17h au Grand Théâtre à Albi : table ronde « Réinventer son chemin-témoignages de femmes » ; au Café Plum à Lautrec à 19h : Cayenne ; au Grand Théâtre à Albi à 20h : Okali et à 21h : Christine Salem.

Dimanche 12 avril : au Café Flo à Florentin à 11h30 : Céline Mistral et à 13h30 : Mymytchell ; à 15h30 à la Maison de la Musique de Cap' Découverte : rencontre / atelier-découverte « Métiers techniques du spectacle » ; à la Maison de la Musique de Cap' Découverte à 18h : **Patti Smith Quartet (COMPLET).**

Billetterie au 05 63 38 55 56 et sur www.sn-albi.fr

ALBI

DU 8 AU 23 AVRIL

Exposition photographies
« Re-liées »

Grand Théâtre - Scène Nationale
Albi-Tarn.

TÉCOU
LE HANGART

**CONSERVATOIRE DE
MUSIQUE ET DE DANSE
DU TARN**



samedi

6 JUIN 2026

Bal littéraire

« Pour écouter sagement
les textes et danser follement
en musique »



Imaginé par La Coopérative d'Écriture, le Bal Littéraire est un moment aussi étonnant que réjouissant. C'est un événement festif à mi-chemin entre la littérature, la musique et la danse. Ce bal réunit des auteurs devant composer une histoire en huit épisodes à partir d'une playlist de chanson.

Le jour J, ils livrent leurs mots au public, en l'invitant à écouter sagement les textes et à danser follement en musique en compagnie des groupes amateurs (écriture, danse, musique, chant).

Conformément à la loi relative à la Démocratie de Proximité adoptée le 27 février 2002, **ATOUS TARN** ouvre ses colonnes à l'expression des groupes politiques représentés au Conseil départemental.

GROUPE DE LA MAJORITÉ DÉPARTEMENTALE

Pour toute collectivité, l'élaboration du budget et des orientations qui lui sont données est un moment important de la vie politique. C'est le temps des engagements forts et des choix responsables qui donnent un cap à notre action.

De nombreuses contraintes pèsent sur ce budget, mais cette année encore, notre gestion rigoureuse nous permet de les dépasser et de porter un projet ambitieux pour l'avenir de notre territoire.

Le budget 2026 sera guidé par cinq engagements forts que nous prenons :

- Assurer la qualité de vie de nos aînés en établissant en augmentant de 0,8 % les dépenses d'hébergement en EHPAD. La dignité de nos aînés n'est pas négociable. Nous faisons le choix de protéger, même quand cela coûte, même quand l'État ne compense pas.
- Maintenir les budgets sport et culture, politiques essentielles à la cohésion et à l'émancipation des Tarnais. Là où d'autres collectivités ont sacrifié ces budgets, nous montrons que, dans le Tarn, le sport et la culture ne sont pas des variables d'ajustement.

- Augmenter notre capacité d'autofinancement, de 44 à 55 millions d'euros ; c'est elle qui nous garantit notre liberté d'agir et nous donne une marge de manœuvre indispensable à notre réactivité.
- Augmenter notre investissement d'au moins 8 %, notamment pour la modernisation des infrastructures routières et le soutien à l'économie locale. En tant que premiers investisseurs publics, les collectivités locales contribuent fortement à l'économie locale tout en préparant l'avenir de nos territoires.
- Enfin, la facilité voudrait que l'on emprunte pour financer ces engagements. Mais non : il n'y aura aucun endettement supplémentaire en 2026.

Depuis le début de notre mandat, nos engagements pour les Tarnais sont clairs : protéger les plus vulnérables, renforcer la cohésion entre les citoyens et les territoires, et investir pour préparer un avenir durable.

Ces orientations budgétaires 2026 sont l'expression de notre ambition pour le Tarn.

Le Groupe Majorité Départementale :

Margot LAPEYRE & Jean-Charles BALARDY
Canton Albi 2 - Aline REDO & André FABRE
Canton Carmaux 2 Vallée du Cérrou - Florence BELOU & Alain GLADE
Canton Graulhet - Catherine GÉLY & Jean-Luc CANTALOUBE
Canton le Haut Dadou - Claudie BONNET & Michel BENOIT
Canton La Montagne Noire - Catherine RABOU & Laurent VANDENDRIESSCHE
Canton Plaine de L'agout - Éva GÉRAUD & Christophe RAMOND
Canton Albi 3 - Élisabeth CLAVERIE & Étienne MOULIN
Canton Albi 4 - Sylvie BIBAL-DIOGO & Guy MALATERRE
Canton Carmaux 1 Le Ségala - Isabelle ESPINOSA & Christophe TESTAS
Canton Castres 3 - Monique CORBIÈRE-FAUVEL & Christophe HÉRIN
Canton Les Deux Rives - Nathalie JOSEPH & Emmanuel JOULIÉ
Canton Lavaur Cocagne - Christelle CABANIS & Didier HOULÈS
Canton Mazamet 1 - Florence ESTRABAUD & Daniel VIAELLE
Canton Mazamet 2 Vallée du Thoré - Nadia OULD-AMER & Gilles TURLAN
Canton Les Portes du Tarn - Marie-Claire MALROUX & David DONNEZ
Canton Saint-Juéry - Maryline LHERM & Paul SALVADOR
Canton Vignobles et Bastides

GROUPE DE L'OPPOSITION DÉPARTEMENTALE

ORIENTATIONS BUDGÉTAIRES 2026 : CHOISIR PLUTÔT QUE SUBIR

Le 20 février dernier, lors du Débat d'Orientations Budgétaires, nous espérons que la majorité fixerait un cap plus clair pour 2026.

Or le document qui nous a été présenté préfigure un budget 2026 fait de répétition des montants 2025.

Oui, les contraintes sont réelles : baisse des dotations de l'État, hausse des dépenses sociales, tensions financières. Tous les départements y font face. Mais gouverner ne consiste pas seulement à constater les difficultés. Gouverner, c'est prioriser.

Quand les moyens sont contraints, il faut faire des choix clairs.

1. Nous pensons d'abord qu'il est urgent de recentrer les financements sur les compétences obligatoires du Département. Les organismes satellites, qui ne relèvent pas directement de notre cœur de mission, mobilisent des moyens importants. Chaque

euro doit être concentré sur l'essentiel.

2. Ensuite, il faut prioriser l'Aide Sociale à l'Enfance. Stabiliser les crédits alors que les besoins augmentent revient, en réalité, à diminuer les moyens. Des mesures éducatives ne peuvent aujourd'hui être mises en œuvre faute de personnel. Derrière les lignes budgétaires, il y a l'avenir de dizaines d'enfants.

3. Nous défendons également une politique plus exigeante en matière de RSA. La solidarité est un devoir, qui implique des engagements réciproques. À l'image de ce qui a été engagé ailleurs, nous proposons de durcir les sanctions effectives en cas de non-respect des engagements d'insertion, comme la non-présentation à un rendez-vous ou la non-présentation de documents.

Le Département doit tout mettre en œuvre pour que le RSA soit un véritable levier d'accompagnement vers l'autonomie pour celles et ceux qui souhaitent s'en sortir et non un système dans lequel on s'installe.

4. Enfin, il faudrait réorienter les investissements routiers vers la proximité. Les grands axes structurants sont nécessaires, mais la vie quotidienne des Tarnaises et des Tarnais dépend d'abord des routes de nos cantons : celles qui mènent aux exploitations agricoles, aux entreprises, aux collèges, aux services publics.

Les contraintes existent, mais elles ne dispensent pas de décider. Les Tarnais méritent un cap clair et des priorités assumées.

Les conseillers départementaux du groupe « Le Tarn au Cœur »

Marie-Louise AT & Michel FRANQUES
Canton Albi 1 - Ève BUGIS & Arnaud BOUSQUET
Canton Castres 1 - Régine MASSOUTIE-GIRARDET & Serge SERIEYS
Canton Castres 2 - Évelyne BRETAGNE & Francis RUFFEL
Canton de Gaillac - Brigitte PAILHE-FERNANDEZ & Daniel VIDAL
Canton Les Hautes Terres d'Occitanie - Géraldine ROUANET & Jean-Luc ALIBERT
Canton Le Pastel

OFFRES D'EMPLOI

Vous souhaitez rejoindre les équipes du Département ? Consultez la page : <https://tarn.nous-recrutons.fr/> ou scannez ce QR code :



À VOTRE SERVICE

Vous avez des questions sur les projets départementaux, la vie de notre institution et ses actions au quotidien : contact@tarn.fr. Le Conseil départemental vous répond au : 05 63 45 64 64.

CONTACTEZ LE MAGAZINE

ATOUTS TARN est une publication du Conseil départemental du Tarn. **Directeur de la publication** : Président du Conseil départemental - Christophe Ramond. **Rédactrice en chef** : Béatrice Grau. **Ont participé à ce numéro** : Anna Beauchamp, Emmanuelle Girardot et l'ensemble des services du Département. **Crédits photos** : Département du Tarn (F.X. Floutard, M.P. Volle, T. Fernandez), sauf mention contraire. **Impression** : Ymaye Graphic - Numéro 56 imprimé le 04/03/2026. **Diffusion** : La Poste - SA. - Numéro 56 remis à La Poste le 09/03/2026. Le magazine ATOUTS TARN est distribué dans toutes les boîtes aux lettres du département, y compris celles portant la mention « Stop Pub ». Si vous avez des dysfonctionnements à signaler, n'hésitez pas à le faire par courriel : atouts.tarn@tarn.fr en précisant bien votre adresse postale. **Tirage** : 206 000 exemplaires / magazine gratuit / dépôt légal mars 2026. Département du Tarn, 35 Lices Georges Pompidou 81013 Albi cedex 9.

SUIVEZ L'ACTUALITÉ

www.tarn.fr

@tarndepartement

facebook.com/departementdutarn

@Département du Tarn

@DepartementduTarn

Le saviez-vous ?



Un café ça vous dit ? On vous invite au Café éphémère des Archives Départementales !

Le temps d'un café, une fois par mois, venez échanger librement avec les archivistes et entre usagers des Archives. Ce moment de convivialité est aussi l'occasion d'évoquer avec vous l'actualité du service ainsi que les projets en cours et à venir.

Bonne humeur, découverte, partage ...
à l'heure du café et des croissants !



Gratuit et sans inscription :
Archives Départementales du Tarn
Mél : archives@tarn.fr -
Site web : www.archives.tarn.fr

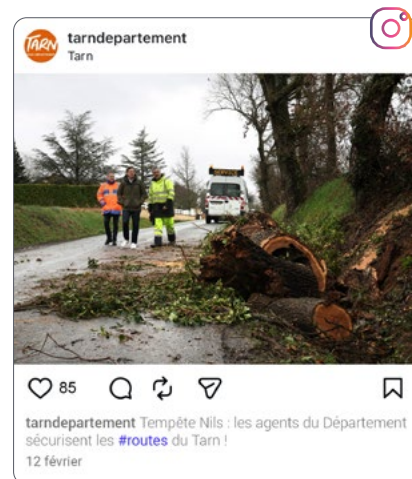
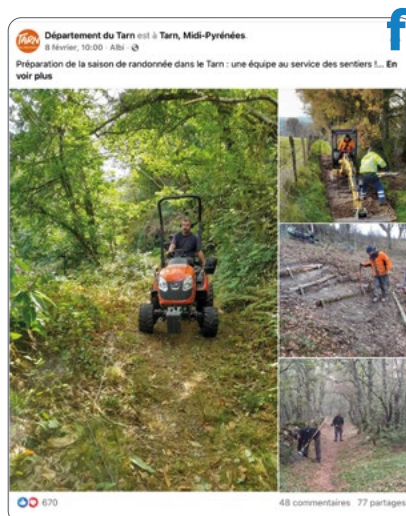
« Une île sur la ligne de démarcation », un roman de Frédéric Fillion-Quibel

Frédéric Fillion-Quibel, historien et auteur résidant dans le Tarn, raconte l'adolescence de René et sa rencontre avec Lise, jeune juive, sous l'Occupation. Un récit poignant qui interroge l'antisémitisme des années 40 et son écho aujourd'hui.

Contact : Éditions Il est Midi
Site web : <https://editionsilestmidi.com/>



ÇA SE PASSE SUR NOS RÉSEAUX !



ASSISTANT FAMILIAL POURQUOI PAS VOUS ?



Ici, une porte ouverte peut ouvrir un avenir.

**LE DÉPARTEMENT FORME ET RECRUTE
DES ASSISTANTS FAMILIAUX**

Infos sur : www.tarn.fr ou au 05 63 49 02 24

TARN
MON DÉPARTEMENT