

SOLIDARITÉS SÉNIORS ET HANDICAP : ACTIONS EN PROXIMITÉ

Patrimoine

Au chevet du
Palais de la Berbie

Portrait

Mathieu Babillot,
capitaine au grand cœur du CO

La fibre

Le déploiement se poursuit



FACE AU COVID - 19

LE DÉPARTEMENT MOBILISÉ !



Le Conseil départemental à vos côtés pour assurer le maintien des services indispensables à la population

« En cette période, le Département est plus que jamais mobilisé pour protéger les Tarnais. Le Conseil départemental maintient ses actions et services pour les jeunes, les aînés, les personnes en situation de handicap, les personnes les plus fragiles, le secteur associatif... La collectivité départementale est engagée, solidaire pour être au plus près des Tarnais »

Le Président du Conseil départemental du Tarn

SOLIDARITÉ ENVERS NOS AÎNÉS ET LES PLUS VULNÉRABLES

ACCUEIL TÉLÉPHONIQUE RENFORCÉ :

Les services de la **Maison départementale de l'autonomie** (MDA) assurent une permanence téléphonique du lundi au vendredi au : **05 81 27 70 07**

Prochainement, nouvelle distribution de tablettes numériques dans les EHPAD. Il est essentiel de permettre à nos aînés de maintenir le lien avec leurs familles.

PROTÉGER ET ACCOMPAGNER LES PUBLICS LES PLUS FRAGILES

Les **12 Maisons du Département** maintiennent l'accueil, l'orientation et l'évaluation des situations sociales de proximité.

Les accueils de la PMI sont maintenus.

12 emplois civiques seront mobilisés.

MAINTENIR LES SUBVENTIONS DÉPARTEMENTALES

Le Conseil départemental continue de soutenir les secteurs durement frappés par la crise (sport, culture) notamment concernant les manifestations déprogrammées.

SÉCURISER LE VERSEMENT DES ALLOCATIONS

Toutes les **allocations et prestations individuelles** seront versées en temps et en heure aux personnes vulnérables (APA, PCH, RSA, ...).

Tous les **paiements aux établissements, services et entreprises** seront assurés.

PROTÉGER LES COLLÉGIENS

313 agents sont mobilisés dans les collèges du Tarn pour assurer la sécurité sanitaire de nos jeunes.

SOUTIEN AUX ASSOCIATIONS CARITATIVES

Le Département est aux côtés des associations caritatives grâce au plan de soutien (20 000€ attribués à : la Croix Rouge, les Restos du Coeur, le Secours populaire, le Secours catholique et la Banque alimentaire), à la distribution de masques et à l'appel au bénévolat...



PLUS DE RENSEIGNEMENTS SUR :

WWW.TARN.FR

Département du Tarn

« FÉDÉRER LES ÉNERGIES ET FAIRE JOUER LES SOLIDARITÉS »

Une fois de plus, nous devons faire face et nous adapter face à la seconde vague du coronavirus.

Remercions, une nouvelle fois, les professionnels de santé et du secteur médico-social qui font face à l'urgence sanitaire dans des conditions de travail dégradées. Dans le Tarn, il y a urgence à augmenter les effectifs et les investissements à l'hôpital public et à ouvrir des lits supplémentaires. Il faut aussi davantage de tests rapides pour protéger la population. Je comprends votre lassitude, la colère parfois de nous retrouver à nouveau dans la situation du mois de mars. Nous traversons une épreuve particulièrement dure pour nos seniors, nos jeunes et les personnes seules.

Nous ne devons sacrifier ni l'éducation, ni la culture, ni les commerces de proximité. Le choc économique sera fort en France et dans notre Département. Nous avons l'obligation de rester aux côtés des entreprises et des salariés tarnais.

Dans ce contexte, avec les Conseillers départementaux, j'ai demandé à l'État de prendre pleinement ses responsabilités, en lien avec les collectivités territoriales, pour accompagner tous les acteurs fragilisés et préserver l'emploi local.

Le Département a réactivé tous ses dispositifs lancés dans le cadre de la première vague. Nous venons également de prendre trois mesures d'urgence :

- Soutien accru au secteur culturel et sportif dans le cadre du fonds départemental associatif
- Renforcement des mesures du Plan départemental de soutien de 31 millions d'euros jusqu'à la fin de l'urgence sanitaire
- Lancement d'un Plan départemental exceptionnel « Solidarités seniors & handicap 81 » favorisant le lien social pour nos aînés à domicile ou en établissement avec notamment la distribution anticipée de tablettes et le recrutement d'emplois civiques.

Soyez assurés de mon engagement fort et celui des conseillers départementaux pour faire preuve d'agilité, de cohérence et de pragmatisme.

Depuis le début de la crise, en tenant compte de nos capacités financières, le Département apporte des réponses concrètes :

- pour répondre à la crise sanitaire avec la distribution de 500 000 masques, la mobilisation du laboratoire départemental pour la réalisation de tests,
- pour soutenir nos aînés avec le lancement d'une expérimentation avec La Poste, le soutien à la création d'habitats partagés...
- pour soutenir le développement économique avec une prime de 3 000 euros destinées aux entreprises recrutant un bénéficiaire du RSA, plus de 1 million d'euros pour nos hébergeurs, 1 million d'euros pour nos agriculteurs...
- pour préparer l'avenir avec un investissement record de notre collectivité sur nos routes dont Albi-Castres, la fibre pour tous avant la fin 2022, un plan vélo de 6 millions d'euros, le développement du photovoltaïque dans nos collèges...

Soyez assurés de ma détermination à nous adapter et de ma volonté à prendre toutes les mesures nous permettant d'amortir du mieux possible cette crise sanitaire, économique et sociale.

Pendant cette crise, continuons d'appliquer strictement les gestes barrières, continuons de fédérer les énergies, de faire jouer les solidarités humaines et territoriales, d'innover afin d'être plus forts collectivement et de préparer l'avenir du Tarn. C'est ainsi que nous nous relèverons !

**Le Président
du Conseil départemental du Tarn**

SOMMAIRE



15
Dossier : Le Tarn dans votre quotidien

4 Retour en images

8 Actualités
Près de chez vous

10 Portrait
Mathieu Babillot

12 Jeunesse
Conseil départemental des jeunes :
clap de fin pour les conseillers

21 Patrimoine
Le Palais de la Berbie

26 Se faire plaisir dans le Tarn

28 Agenda tarnais

30 Tribune libre



RETOUR EN IMAGES



Le Tarn a fêté le Tour de France !

Le 4 septembre, le Tour de France a traversé notre département lors de la 7^e étape entre Millau et Lavar.

Une belle course remportée par le Belge W Van Aert en 3 heures 32 minutes.

Les services du Conseil départemental du Tarn étaient sur le terrain afin que tout se déroule au mieux sur la centaine de kilomètres des routes départementales empruntées par le peloton. De beaux souvenirs pour tous les Tarnais qui s'étaient donné rendez-vous au bord des routes !



ENFANCE-FAMILLE Un observatoire départemental pour la protection de l'enfance (ODPE)

Installation du nouvel observatoire départemental de protection de l'enfance (ODPE) associant plus de 40 partenaires. Cette instance partenariale est un outil d'observation, de partage et d'analyse. L'ODPE vise à construire et faire vivre des outils d'aide, des orientations stratégiques de la politique de prévention et de protection de l'enfance du Tarn.

GAILLACOIS Rencontre avec les viticulteurs tarnais

Les vendanges sont désormais achevées. Place au travail des vignerons. Le Conseil départemental avec le laboratoire départemental œnologique, œuvre pour l'amélioration technique et œnologique des vins produits et fournit un conseil technique auprès des vignerons.

En 2020, 110 viticulteurs ont bénéficié d'aides pour la lutte contre la tordeuse de la grappe. Des actions conjointes sont aussi menées contre la flavescence dorée. Un partenariat avec l'association « Les Fandouzils » permet aussi la promotion de l'AOC Gaillac. Le vignoble tarnais compte 6 500 ha avec 330 viticulteurs dont 110 installés en caves particulières.



ALBI Au cœur des quartiers

Les travailleurs sociaux de la Maison départementale de Cantepau d'Albi ont participé au Printemps des cultures en organisant une journée consacrée aux enfants du quartier. Cette action fédératrice a permis de créer du lien avec les familles, les associations et partenaires locaux. Les travailleurs sociaux, leurs missions, leur rôle sont ainsi mieux identifiés et repérés.

ALBI

Inauguration de la MDA (Maison Départementale de l'Autonomie)

Inauguration du Guichet unique de la MDA (Maison départementale de l'autonomie), situé 221 Avenue Albert Thomas à Albi. La Maison départementale de l'autonomie regroupe les services en charge des personnes âgées et des personnes en situation d'handicap. L'objectif : être utile et rendre service à la population. (Lire aussi en page 18).



FONTRIEU

Une nouvelle école primaire

En mars 2019, les élèves ont pris possession de la nouvelle école primaire à laquelle le Conseil départemental a participé. L'ancienne école ne répondait plus aux normes de sécurité et d'accès aux personnes à mobilité réduite. Désormais sur le nouveau site, une cinquantaine d'élèves est répartie sur deux classes. Un outil qui répond aux besoins des enseignants et des élèves.

**ALBI - CASTRES
Travaux sur la RD612**

Réception des derniers travaux de la RD612 à Dénat.

Depuis 2018, sur cette liaison Albi-Castres : 21 km qui ont été aménagés. 10 carrefours ont fait l'objet d'une sécurisation avec la création d'une voie centrale de tourne-à-gauche dont un avec la mise en place d'un dispositif lumineux (Guid'n Grip). C'est aussi la suppression de plusieurs accès directs à la RD 612 et la création de 5 100 mètres de voie de désenclavement et de 2 aires de retournement.

LAUTREC

Sauvegarder la production d'ail

Inauguration des installations de stockage à froid à la CUMA du Lautrécois. Ces investissements de séchage et de stockage à froid permettent d'éviter la fusariose, maladie fongique de conservation de la gousse d'ail. 500 tonnes d'ail sont traitées par la CUMA du Lautrécois qui aussi investit avec l'aide départementale dans un travail de recherche sur la fusariose.



SPORT

Les champions d'athlétisme dans le Tarn

De nombreux athlètes français se sont donné rendez-vous le week-end du 12 septembre, à Albi pour les championnats de France d'athlétisme et le 100^e anniversaire de la Fédération française d'athlétisme. Marie-Jo Pérec, Jean Galfione... tous ont fait une halte tarnaise !

CASTRES

Bientôt 70 ans pour le 8

Installé à Castres depuis 1963, le 8^e RPIMa commandé par le Colonel Pierre Prod'homme se déploie régulièrement aux quatre coins du monde. Partie intégrante de la ville et du département, il fêtera ses 70 ans l'an prochain.



BRASSAC

Le cross à l'honneur

La 19^e édition du Brassac X Cross s'est déroulée les 26 et 27 septembre.

Les bénévoles de Brassac Lacaune VTT club ont ainsi accueilli près de 300 vététistes des catégories poussins à vétérans. Une belle course sur les pistes au milieu des bois. Malgré la pluie, la boue et le vent cette édition de l'enduro des hautes terres d'Oc a battu le record du nombre de participants !



Le Conseil départemental à vos côtés

L'ACTUALITÉ PRÈS DE CHEZ VOUS



Violences faites aux femmes : briser le silence

Depuis 1999, le 25 novembre est la journée internationale de lutte contre les violences faites aux femmes. Une journée qui met en lumière le calvaire que peuvent subir des femmes au quotidien, sans distinction sociale. Chaque année en France des femmes meurent suite à des violences conjugales. Des violences qui peuvent être physiques mais aussi psychologiques.

Le Conseil départemental du Tarn se mobilise en soutenant le tissu associatif tarnais qui lutte contre les violences faites aux femmes notamment à travers la Maison des femmes « Dominique Malvy » à Albi.

Cette structure remplit une mission de prévention et de protection des enfants et une mission d'insertion et de réinsertion socio-professionnelle des mères isolées avec pour but l'accès à l'autonomisation familiale. Le Département soutient financièrement la Maison des femmes avec une dotation mensuelle de 49 000 € mensuels soit un budget de fonctionnement annuel de 588 000 €.

Les assistantes sociales des maisons du Département sont également à l'écoute de toutes pour libérer la parole et les orienter vers des structures d'hébergement d'urgence.



3919

Les femmes victimes de violences ou les témoins peuvent appeler du lundi au samedi de 8h à 22h. Gratuit depuis un poste fixe. Invisible sur les factures.

EN BREF

JO : LE TARN SUR LES RANGS

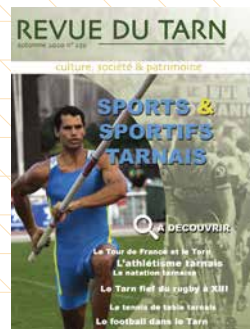
Paris 2024 vient de dévoiler les 415 territoires français qui accueilleront les Centres de Préparation aux Jeux (CPJ) Olympiques et Paralympiques de 2024. Dans le Tarn, labellisé Terre de Jeux, le site de Cap'Découverte accueillera un centre de préparation du cyclisme sur route olympique et paralympique. À Albi, un autre centre accueillera le football, le handball, le rugby à 7, le volley et l'athlétisme olympique et paralympique.

Les CPJ seront les lieux d'accueil des athlètes olympiques et paralympiques et de leur staff pendant leur période de préparation aux Jeux entre l'été 2021 et l'été 2024.

REVUE DU TARN

La Revue du Tarn Automne 2020 met à l'honneur les sports et les sportifs tarnais. Un numéro sur le passé et le présent des sports.

Infos sur www.facit81.org



LE BASTION DE LAGARRIGUE RETENU PAR LA MISSION BERN

Parmi 101 projets, le bastion de Labruguière appartenant à Jocelyne et Didier Rami, dernier vestige des fortifications contemporaines des guerres de religions du sud du Tarn, est sélectionné par Stéphane Bern, la Fondation du patrimoine et la Française des Jeux. Le projet de connaissance et de réhabilitation du bastion pourra bénéficier des aides financières collectées à l'occasion de la 3^e édition du Loto du patrimoine 2020.

Cette dotation permettra d'une part d'entreprendre de nouvelles études en faveur de la connaissance du monument et d'autre part de soutenir les travaux de restauration. Il est le seul bâtiment tarnais retenu.

Zéro plastique pour les collégiens en restauration scolaire

Les collèges publics donnent l'exemple : le Département a lancé l'opération objectif territoire zéro plastique.

Le plastique est partout dans notre quotidien. Premiers responsables : les emballages et les contenants... alors la collectivité départementale leur fait la chasse !

Dans les réfectoires des collèges tarnais, les ustensiles à usage unique en matière plastique ne sont pas ou plus mis à disposition.

Par ailleurs un gros travail a été accompli par les équipes des 31 collèges du Tarn pour supprimer l'utilisation de contenants alimentaires de cuisson, de réchauffe ou de service en matière plastique dans la restauration scolaire. C'est ainsi que le matériel de cuisson et de réchauffe est désormais à 98 % en inox.

Le plastique a un bilan carbone désastreux et c'est une catastrophe pour l'environnement.

On réduit donc sa consommation avec de nouvelles habitudes.

Le Département s'engage pour préserver l'environnement, lutter contre le gaspillage alimentaire et contre les perturbateurs endocriniens tout en donnant aux élèves accès à des produits de qualité, locaux et à des menus équilibrés.



EN BREF

PONT À NEUF À BRASSAC

Des travaux se sont déroulés sur le pont de Brassac sur lequel 4 000 véhicules circulent chaque jour. Le Conseil départemental a engagé ces travaux de confortement et de réfection de l'étanchéité sur le pont de Brassac pour un montant de 370 000 €.

NOUVEAU PRÉSIDENT POUR LES MAIRES ET ÉLUS

Jean-Marc Balaran, maire de Sainte-Croix a été élu nouveau président de l'Association des Maires et des Élus locaux du Tarn. Il succède à Sylvain Fernandez.

ATELIERS PARENTS/ ENFANTS

Le Conseil départemental propose, dès la naissance, un accompagnement à la parentalité par les professionnels de la PMI. Des actions gratuites sont proposées en proximité sur l'ensemble du Tarn. Des rencontres autour du jeu pour favoriser le plaisir partagé entre parents et enfants. Des activités en petits groupes, adaptées à chaque âge pour le bien-être et l'éveil sensori-moteur de l'enfant.

Infos sur www.tarn.fr

LE TARN RÉCOMPENSÉ

Le Département du Tarn vient de recevoir la Médaille de bronze du Tourisme par le Ministre de l'Europe et des Affaires Étrangères ainsi que

par le Ministre de l'Économie, des Finances et de la Relance. Une distinction qui récompense les actions novatrices menées par le Conseil Départemental du Tarn en matière de développement de la culture occitane : tourisme culturel occitan, marque territoriale « Tarn, cœur d'Occitanie »...

NOUVELLE TÊTE AUX ARCHIVES

Éric Montat, originaire de Roanne et qui occupait les fonctions de directeur des Archives départementales des Ardennes à Charleville-Mézières, succède comme directeur des archives départementales du Tarn à Jean Le Pottier parti à la retraite.

Mathieu Babillot, Capitaine de l'équipe du Castres Olympique.

MATHIEU BABILLOT, FORCE TRANQUILLE DU CO

La carrure est impressionnante mais ses yeux trahissent déjà sa bienveillance. Derrière son masque blanc et bleu aux couleurs du Castres Olympique (CO), son club, Mathieu Babillot fait un break durant son entraînement. Capitaine de l'équipe tarnaise engagée en Top 14, il porte le maillot du club, le logo du Département du Tarn sur le cœur. Un signe pour celui qui a trouvé dans notre département, son département, son équilibre. « *Le Tarn est le lieu où j'ai grandi ... c'est là où je me sens bien. Ici je suis épanoui, apaisé, c'est ma maison* », sourit celui dont le parcours n'a pas toujours été simple. Une naissance à Chartres, une enfance « *difficile* », une arrivée à Castres suite à une mutation professionnelle de sa maman... et un mercredi après-midi qui change la vie de « *Babz* ».

« *Quand nous sommes arrivés à Castres j'étais en 6^e. Je faisais du judo mais je voulais changer. C'était soit le hand soit le rugby. Les copains me disaient tu es grand, tu aimes le contact, tu dois te tourner vers le rugby. Un mercredi après-midi, en 5^e je suis donc allé me renseigner lors d'une journée portes ouvertes du CO... et j'ai intégré le club* ».

Une révélation pour celui qui, à l'époque, connaissait peu sur le ballon ovale. En sélection départementale, il est vite repéré et intègre le Pôle espoirs à Jolimont durant trois ans. Direction ensuite le centre de formation du CO avec l'équipe 1^{re} puis l'équipe pro avec son premier match en 2013... À 19 ans, le destin est en marche pour Mathieu qui en parallèle valide deux BEP (en mécanique et tourneur fraiseur), un Bac pro maintenance et un diplôme de capacité linguistique en anglais. Pur produit castrais, l'équipe de France fait appel à lui pour la saison 2017-2018, « *ma plus belle saison rug-*

bystique, ma collaboration avec les Barbarians, le titre du CO... ! ». Il prend le capitanat du club tarnais en 2018. Une responsabilité pour celui qui vient alors de souffler ses 25 bougies. Un rôle qu'il aborde à son image, avec humilité. « *Je reste moi le plus possible...* ». Vous avez dit humain ? Oui, sans nul doute Mathieu Babillot a la force tranquille de celui qui peut tout affronter. Sur le terrain, le regard change, le 3^e ligne se donne à fond, mène son équipe au bout, compte sur chacun des siens pour rapporter la victoire en terre tarnaise. Mais dès que les crampons sont hors du terrain, tout s'apaise.

« **JE SUIS FIER DE
MON PARCOURS AVEC
SES HAUTS ET SES BAS
MAIS C'EST CE QUI
FAIT CE QUE JE SUIS
AUJOURD'HUI.** »

La force tranquille... Une force qu'il puise auprès de « *ma maman Isabelle, ma sœur Maëva et mon frère Théo, ils sont mes piliers, mes repères* ». Des repères à l'image de son département, « *je suis très fier de porter les couleurs du Tarn. Depuis 5-6 ans on a créé l'image de l'Olympien au cœur de son département avec des entraînements réalisés dans d'autres clubs du Tarn. Ce qui est beau c'est le challenge sportif et surtout le partage entre les personnes, les supporters, les joueurs. Il faut garder cet esprit du rugby amateur* ».

On l'aura compris, l'avenir de Mathieu est indissociable du Tarn. « *Je suis très heureux d'être dans mon club formateur. On a tous un rythme de carrière différent. Je suis fier de mon parcours avec ses hauts et ses bas mais c'est ce qui fait ce que je suis aujourd'hui* », confie Mathieu qui garde en tête la discussion avec son ami, l'ancien joueur du CO décédé, Ibrahim Diara, qui lui demanda un jour ce qu'était son but dans la vie. – Le bonheur a répondu Mathieu. – Tu as bien répondu, fils, rétorqua Ibrahim...

SES 3 LIEUX TARNAIS PRÉFÉRÉS

Le stade Pierre Fabre

C'est tous mes premiers matchs, mes années au centre de formation, les quelques fois où mon papa est venu... où je bataille tous les week-ends.



Centre-ville de Castres

Surtout autour du pont près du quai Carras. Des souvenirs lorsque j'étais jeune avec mes potes, les 400 coups !



La Montagne Noire

J'aime me balader avec ma Harley sur ces routes, des balades plaisir qui me vident la tête.



CDT - Pascale Walter

CONSEIL DÉPARTEMENTAL JEUNES : CLAP DE FIN POUR LES CONSEILLERS

Le mandat des Conseillers départementaux jeunes, élus en novembre 2018, s'achève d'ici quelques jours. Les nouveaux Conseillers départementaux jeunes élus seront installés au courant du mois de décembre.



Élus à l'automne 2018 parmi les collégiens tarnais, les 42 Conseillers départementaux jeunes du mandat 2018-2020 ont vécu un mandat riche en événements : débat sur les attentes de la jeunesse ; engagement et participation des jeunes à la transformation de la vie locale ; atelier de sensibilisation aux différentes formes de discrimination ; opération « *Orienté tes baskets vers le bien-être !* » ; travail sur « *le Droit à la famille* » à partir de l'histoire des enfants Réunionnais « *transplantés* » en France hexagonale et notamment dans le Tarn dans les années 1962 à 1984 ; présentation de l'activité du CDJ en Commission permanente du Conseil départemental ; rassemblement départemental pour célébrer les 30 ans de la Convention Internationale des Droits de l'Enfant (CIDE)...

Les jeunes ont préparé des actions destinées à tous les collégiens tarnais : opération « *Clean up Tarn* » de sensibilisation à la problématique des déchets qui nous envahissent ; court-métrage de sensibilisation sur l'addiction aux écrans ; rassemblement départemental des Assemblées d'enfants et de jeunes du Tarn ; journée de sensibilisation à la pratique sportive de plein air et au respect de l'environnement ; opération « *Ni victime, ni coupable, tous responsables* » pour lutter contre le harcèlement en milieu scolaire ; journée « *Tarn Chef Intergénérationnel* » pour promouvoir les notions de solidarité et de rapprochement intergénérationnel...

30 ans en 2022

Après deux années de mandat et un bilan positif, place maintenant à la préparation et à l'organisation de nouvelles élections qui se tiendront en novembre 2020 dans les 42 collèges du Tarn.

Une séance solennelle officialisera la prise de fonction de la nouvelle Assemblée de jeunes, le mercredi 9 décembre dans l'hémicycle de l'Hôtel du Département.

Les 42 Conseillers départementaux jeunes, élus au titre de l'exercice 2020-2022, auront au-delà des projets qu'ils mettront en place, à partager en 2022 un événement important avec la jeunesse tarnaise : **L'anniversaire des 30 ans d'existence du CDJ 81 !**

★ ★
600

Depuis sa création, en 1992, près de 600 collégiens se sont engagés pour la solidarité, la sécurité routière, la santé, le développement durable, les loisirs, les luttes contre les addictions, les discriminations, le harcèlement...

★ UNE ÉLECTION TOUS LES DEUX ANS

Dans chaque collège, les années paires, les élèves de 5^e élisent un délégué qui aura pour rôle de les représenter au CDJ (Conseil départemental des jeunes), pendant deux années scolaires.

Les 42 jeunes ainsi élus aux quatre coins du département se retrouvent un mercredi par mois à Albi à l'Hôtel du Département et travaillent sur leurs projets au sein de commissions thématiques : ils les conçoivent, les préparent, souvent avec des partenaires qu'ils ont su convaincre, les réalisent et les font connaître !



Visite du Château-musée du Cayla à Andillac.



Même terminé, le mandat des jeunes conseillers départementaux n'est jamais bien loin. A l'image des conseillers du mandat 2016-2018 qui ont reçu en juin 2019 le Prix de l'ANACEJ des jeunes citoyens pour la réalisation de leur BD : « Tu peux mais sache que... ».



Les jeunes conseillers en commission.



Le confinement n'a pas stoppé les rencontres des jeunes conseillers qui se réunissent... par visioconférence !



Voyage de la délégation du CDJ à Saint-Denis de la Réunion, avec l'organisation sur place d'un temps d'échange entre les jeunes élus tarnais et leurs homologues Réunionnais et des délégations métropolitaines présentes, sur le travail des jeunes Tarnais consacré aux enfants « déracinés ».



LEUR RÔLE

Cette assemblée représentative des collégiens tarnais ouvre aux jeunes un lieu de réflexion, d'expression, de proposition et de participation à la vie départementale par des actions concrètes.

Pour voir les projets en cours et déjà réalisés ces dernières années, et retrouver toute l'actualité du CDJ, rendez-vous sur le net : <http://tarn.entmip.fr/> dans la rubrique dédiée au CDJ.

CYCLE DE CONFÉRENCES 2020 | 2021

à l'auditorium des Archives
départementales du Tarn

18h30
Conférence

Réservation
obligatoire
au
05 63 36 21 00

Les mesures sanitaires
actuelles
ne permettent pas
de prévoir
l'habituel cocktail
après la conférence



18 décembre 2020

Un buzz littéraire au XIX^e siècle : la bataille d'Hernani,
par Sophie GARRIC, chargée d'enseignement en littérature
française et littérature comparée, INU Champollion, Albi



Banques Alimentaires

27 et 28 novembre



COLLECTE NATIONALE

MERCI

POUR VOS DONs

Soutenez notre action sur
www.banquealimentaire.org



Architecte et crédit photos : Clémentine Amalric

Regard sur l'intégration
du projet sur site,

Conseil sur l'implantation,
l'adaptation au sol,

Avis sur vos choix
d'aménagement,

Aide à l'optimisation
de votre projet,

Apport sur le rôle des
professionnels de
la construction...

Prenez rendez-vous sur Albi
ou dans nos permanences à
Castres, Gaillac, Graulhet,
Réalmont, Saint-Sulpice.

prendre rendez-vous :
05 63 60 16 70

+ d'infos :

www.caue81.fr

@caue81

Le CAUE du Tarn est une association créée
en 1979, à l'initiative du Département, qui
assure un service public d'information
et de conseil totalement indépendant et
sans but lucratif. L'intervention de nos
conseillers exclut toute mission de maîtrise
d'œuvre. Ils ne peuvent à ce titre réaliser
vos plans ou expertiser vos biens.

MALADIE DE VERNEUIL



DONNONS DES AILES À LA RECHERCHE



Association Française pour la
Recherche sur l'Hidrosadénite
<http://www.afrh.org>



© AFRH 2018

Contact Tarn : Karine Tressières Clavel 06 81 88 48 22.

81 Tarn
c|a.u.e

Conseil d'architecture, d'urbanisme
et de l'environnement



LE TARN DANS VOTRE QUOTIDIEN : SOLIDARITÉS, SÉNIORS ET HANDICAP

Le Conseil départemental intervient dans de nombreux domaines,
à chaque âge de la vie des Tarnais.

Zoom sur les dispositifs mis en place pour les personnes âgées .

→ **3** raisons de lire ce dossier

1

ÊTRE EN PROXIMITÉ

2

S'ADAPTER AUX
SITUATIONS

3

AGIR POUR
LES TARNAIS



Les solidarités humaines, notamment envers les seniors et personnes en situation de handicap constituent l'un des domaines d'intervention prioritaire et privilégié du Département. Toute personne doit pouvoir vivre comme elle le souhaite, selon ses choix et son état de santé.

RÉPONDRE PRÉSENT POUR UN MAINTIEN À DOMICILE



Il existe différentes aides qui permettent un accompagnement à domicile de qualité en fonction des besoins.

Il peut s'agir, par exemple, d'une aide à domicile pour accompagner dans la vie quotidienne, ou de dispositifs permettant d'adapter le logement.

Infos sur mda.tarn.fr

Label habitat partagé

L'habitat partagé permet à des personnes âgées autonomes et à des personnes en situation de handicap de vivre à plusieurs dans un logement adapté. Cette nouvelle forme de colocation offre la possibilité de continuer à vivre à domicile autrement et de rompre l'isolement en partageant leur cadre de vie.

L'habitat partagé est un concept de logement alternatif qui s'adresse à des personnes fragilisées. Ce type de logement permet de les accueillir et de les faire cohabiter sur un même lieu.

Ces solutions d'hébergement innovantes s'appuient sur la logistique et les compétences de l'EHPAD situé à proximité, permettant aux habitants de profiter notamment des activités proposées dans le cadre de l'EHPAD mais aussi de l'expertise médicale

des professionnels de santé intervenant à l'EHPAD. D'autres services sont également proposés comme le soutien téléphonique en cas d'urgence, particulièrement la nuit.

L'Assemblée départementale a voté la création d'un Label Habitat partagé : une application concrète de ce nouveau concept entre le domicile et l'établissement pour permettre aux aînés du territoire de vivre à plusieurs et de garder leur indépendance et leur autonomie.

Le Département accompagne l'innovation pour améliorer le quotidien des Tarnais !

Une expérimentation dans la Montagne

L'expérimentation menée avec la Poste, la MDA et l'ensemble des partenaires sur le secteur de Lacauve vient d'être lancée.

Le but : maintenir nos aînés et nos personnes en situation de handicap le plus longtemps possible chez eux grâce au passage quotidien du facteur. Ce dernier pourra ainsi faire une « veille » et apporter des services spécifiques. Repérer également les personnes en perte d'autonomie, en lien avec la MDA, afin de faire le relais et suivre ces Tarnais dans leurs démarches.



Judith Ramosunari - Revels

LA MDA, UN GUICHET UNIQUE AU SERVICE DES TARNAIS

La Maison Départementale de l'Autonomie (MDA) organisée sous forme de guichet unique centralise toutes les demandes adressées à la Maison Départementale des Personnes Handicapées (MDPH) et aux services du Département dédiés aux personnes âgées.

Les buts :

Simplifier les démarches, renforcer l'accessibilité de l'accueil à tout type de handicap, améliorer l'accès aux droits par une meilleure information,

Mieux soutenir les aidants et être plus proche des Tarnais.

Installée provisoirement dans les locaux actuels de la MDPH, avenue A. Thomas à Albi, la MDA s'installera en 2022 rue des Trois Tarn à Albi sur l'ancien site de l'Institut de Formation en Soins Infirmiers (IFSI) où le Département investit plus de 3 M€. La MDA ouvre une antenne à Castres.

L'AUTONOMIE AU CŒUR DES PRÉOCCUPATIONS

Le Département du Tarn a lancé en juin 2019 un appel à projet destiné à créer 180 places en résidences autonomie ainsi que des structures de répit pour personnes âgées atteintes de la maladie d'Alzheimer.

L'objectif : assurer une offre de logement diversifiée qui bénéficie à tous, quel que soit le revenu des personnes.

Les résidences autonomie sont une réponse intermédiaire entre le maintien à domicile et l'EHPAD, qui permet à nos aînés d'être acteurs de leur vie le plus longtemps possible.

Les structures de répit permettent d'accueillir sur des journées ou demi-journées des personnes âgées vivant à domicile, atteintes de la maladie d'Alzheimer ou de troubles apparentés. Ces structures répondent au droit au répit reconnu pour les aidants familiaux.

21 candidatures ont été reçues et instruites par les services de la collectivité. 3 candidatures ont été retenues concernant les structures de halte-répit et 6 candidatures ont été sélectionnées pour les résidences autonomie.

Cela représente un total de 97 places autorisées.



Michel Calvet - photo H2G

En 2021, un nouvel appel à projet est lancé portant sur les haltes répit et les résidences autonomie. Cela permettra à de nouveaux porteurs de projets de se positionner mais aussi aux candidats n'ayant pas été retenus de retravailler leur projet.



DES SOLUTIONS POUR CHAQUE SITUATION

Pour les personnes désirant être accueillies au sein d'un établissement non médicalisé, des structures proposent des logements individuels adaptés en prévoyant la mise à disposition, pour les résidents qui le souhaitent, des espaces communs, notamment, au moment des repas et des activités :

- Les Résidences autonomie, les MARPA (Maison d'Accueil et de Résidence pour Personnes Âgées), les petites unités de vie...
- Les Résidences services pour les personnes voulant vivre au sein d'un environnement familial, des accueillants familiaux agréés par le Département, proposent un accueil dans un cadre familial pour une ou plusieurs personnes.
- Pour des personnes recherchant à partager un logement, des formules se développent d'habitat partagé, de colocation (parfois intergénérationnelle)...

Pour accompagner la perte d'autonomie, des structures d'hébergement dotées de compétences sanitaires existent :

Les EHPAD, Établissements d'Hébergement pour Personnes Âgées Dépendantes, et USLD (Unités de Soins de Longue Durée).



TARN

MAISON DE L'AUTONOMIE

au service des
personnes âgées
et des personnes
en situation de
handicap

05 81 27 70 07 | mda.tarn.fr

WWW.TARN.FR

PLUS D'INFORMATIONS :

MDA : Maison Départementale de l'Autonomie
221 avenue Albert Thomas
81000 Albi
Tel. : 05 81 27 70 07

PERSONNES EN SITUATION DE HANDICAP : FORMATION ET EMPLOI

Vous recherchez un emploi ? Un projet de formation ?

Des professionnels de la MDA accompagnent les personnes en situation de handicap dans leurs démarches en partenariat avec Cap Emploi.

EN SOUTIEN POUR LES AIDANTS

Le Conseil départemental du Tarn met en place depuis des années des actions pour les proches aidants, désormais renforcées par la mise en place de la Maison Départementale de l'Autonomie (MDA) qui a ouvert ses portes en mars dernier.

Nouveauté : désormais les aidants des personnes en situation de handicap peuvent bénéficier des mêmes dispositifs que pour les personnes âgées.

Dans le Tarn 4 000 aidants sont « repérés » notamment dans le cadre de l'évaluation pour l'APA (Allocation Personnalisée Autonomie) mais aussi par l'ensemble des partenaires du champ du handicap et de la gérontologie.

Un auto-repérage est également possible en ligne pour les aidants eux-mêmes.

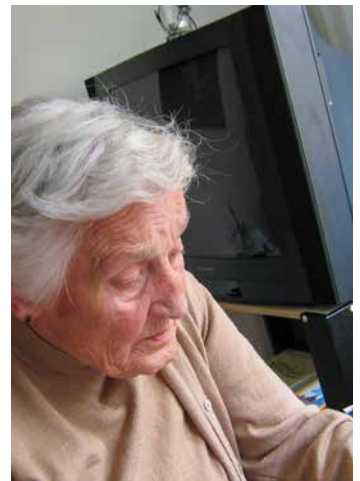
Les objectifs :

- Repérer et informer les aidants,
- développer des solutions de répit,
- faire la promotion d'actions de prévention santé.

COMMENT ÊTRE REPÉRÉ COMME AIDANT ?

La fiche de repérage des aidants est un outil élaboré avec l'ensemble des partenaires institutionnels concernés par le soutien aux proches aidants : la CPAM, la CAF, la MSA, la CARSAT, l'Éducation Nationale, AGIRC ARCCO et l'ARS. Elle a pour objectifs d'identifier vos besoins, vos attentes et permet aux services de la MDA de vous transmettre de l'information sur les actions existantes.

Le contenu des informations de la fiche de repérage est exploité exclusivement par les services du Département, dans le cadre strict de la loi sur la protection des données personnelles. Vous pouvez, en tant qu'aidant remplir cette fiche vous-même ou bien solliciter l'aide d'un professionnel.



ON LE NOTE !

Une liste des actions (écoute, temps d'échanges, séjours de répit...) et activités pour les aidants est proposée par la MDA via son site **mda.tarn.fr**

QU'EST CE QU'UN AIDANT ?

Un aidant vient en aide, à titre principal, pour partie ou totalement, à une personne dépendante de son entourage de façon non professionnelle, pour les activités de la vie quotidienne. Cette aide régulière peut être prodiguée de façon permanente ou non. En fonction de la situation du proche que vous aidez, que ce soit un enfant ou un adulte en situation de handicap, ou encore une personne âgée, il existe plusieurs types d'aide destinés à vous soutenir dans votre rôle d'aidant.

OÙ ME RENSEIGNER ?

Auprès de la MDA par mail : **mda.tarn.fr** ou au **05 81 27 70 07**.

Un Drive fermier solidaire dans le Tarn



WWW.TARN.FR

Ce drive tarnais est issu d'un partenariat entre la Chambre d'agriculture et le Conseil départemental du Tarn pour permettre aux Tarnais d'acheter des produits frais et de qualité à nos producteurs locaux.



SOUTENEZ LES AGRICULTEURS

Solidaire et 100% local

COMMENT
FAIRE

1 J'IDENTIFIE MON POINT DE RETRAIT ET JE CRÉE MON COMPTE

en allant sur le lien selon mon point de retrait

- Parking de covoiturage de la Millassole à Albi
Albi
- Aéroport de Castres (RN112 sortie aéroport)
Castres
- Chez Pascal Pelissou
Brens
- Aire de covoiturage de Rosières (RN88 échangeur RD91)
Rosières
- Lauragais (Magasin Octopus)
Lasbastide Saint Georges

2 JE PASSE MA COMMANDE je règle en ligne avant mardi minuit

3 LES PRODUCTEURS PRÉPARENT MES PRODUITS

4 JE RÉCUPÈRE MA COMMANDE Dans le respect des gestes barrières



Pour tous renseignements complémentaires veuillez vous adresser à : prod.drivefermiertarn@gmail.com

AU CHEVET DU PALAIS DE LA BERBIE

Depuis des mois, le Département est au chevet du Palais de la Berbie à Albi. Un chantier qui permettra au lieu de passer les siècles sans pour autant oublier ses racines.



LES CHIFFRES

40 millions d'euros investis depuis 2011 dans les travaux. L'autofinancement restant est cofinancé à parité par le Département, la mairie d'Albi dans le cadre du Syndicat mixte du Palais de la Berbie, présidé par le Président du Conseil départemental du Tarn. Ces travaux sont soutenus par l'État (DRAC) dans le cadre de son intervention en faveur des Monuments Historiques.

29 mai 1811 : Napoléon transfère aux Départements, la pleine propriété des édifices et bâtiments nationaux occupés par le service de l'administration. Le Palais de la Berbie hébergeait alors la préfecture, le tribunal civil, la cour criminelle, le tribunal de commerce et les archives.

2010 : Le 31 juillet 2010, la Cité épiscopale d'Albi (dont le Palais) fait son entrée au patrimoine mondial de l'UNESCO.

Le Palais de la Berbie, propriété du Conseil départemental, est l'un des plus vieux ensemble architectural médiéval de France et l'un des mieux conservés. Classé au patrimoine mondial de l'UNESCO, le bâtiment est un atout majeur de la Cité épiscopale et du Tarn. Édifié au XIII^e siècle, le Palais épiscopal abritait la résidence des évêques.

Organisé autour d'une cour d'honneur fermée, l'édifice où se trouve actuellement le musée Toulouse-Lautrec, est dominé par un donjon ou Tour mage, composé de deux tours accolées : Sainte Catherine et Saint Michel (le tribunal et la prison de l'Inquisition se trouvaient dans la partie inférieure de cette dernière). L'objectif du Département : valoriser ce patrimoine et le mettre à la portée de tous.

Entre 2019 et 2020, plusieurs opérations ont été réalisées :

- Remplacement de la totalité de la couverture en ardoise de l'aile et de la galerie d'Amboise ;
- Restauration de la lucarne gothique de la tour d'Amboise ;
- Fin des travaux sur la façade sud Notre Dame de Beaucaire ;
- La toiture du donjon Saint Michel en cours de rénovation ;
- L'escalier (XVIII^e siècle) des remparts en cours de restauration ;
- Les parquets à panneaux (XVII^e siècle) dans les salles d'exposition ont été restaurés...

De nouveaux travaux sont programmés pour 2021.



Le 8 octobre, un hélicoptère dépose la structure du parapluie pour les travaux sur la toiture du donjon Saint Michel.

Reportage :

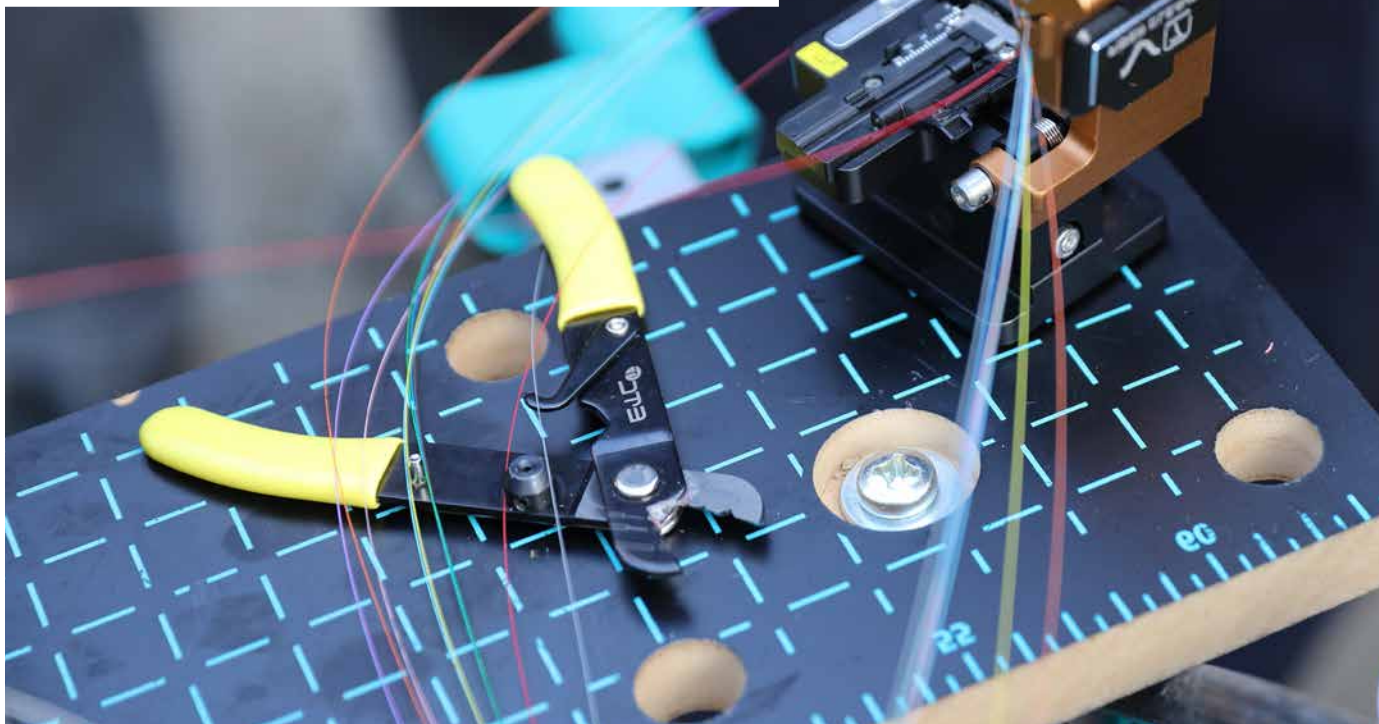
DÉPLOYER LA FIBRE DANS LE TARN

Le déploiement de la fibre est en cours dans le Tarn. Fin 2022 tous les Tarnais (hors Communautés d'agglomérations de l'Albigeois et de Castres-Mazamet, déploiements privés) pourront y être raccordés.
Comment cela fonctionne t-il concrètement ?



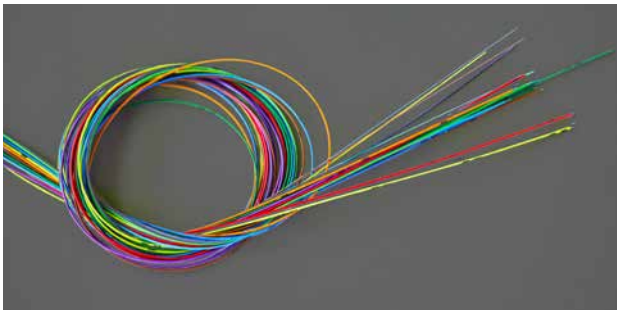
LA FIBRE C'EST :

- Un accès jusqu'à 100 fois plus rapide à internet
- Une qualité exceptionnelle. Contrairement à l'ADSL, la fibre transporte des données sans atténuation du signal
- Le multiusage : lorsque vous utilisez un ordinateur le reste de la famille peut rester connecté sans perdre en qualité (tablette, télé, console, téléphone...)



LE DÉPLOIEMENT DE LA FIBRE EST RÉALISÉ POUR LE COMPTE DU DÉPARTEMENT PAR LA SOCIÉTÉ TARN FIBRE (SFR-FTTH)

Le réseau Tarn Fibre, à l'investissement total de 271 millions d'euros, est réalisé à 100% en fibre optique, avec les mêmes conditions d'utilisation partout dans le Tarn, en milieu rural comme urbain.



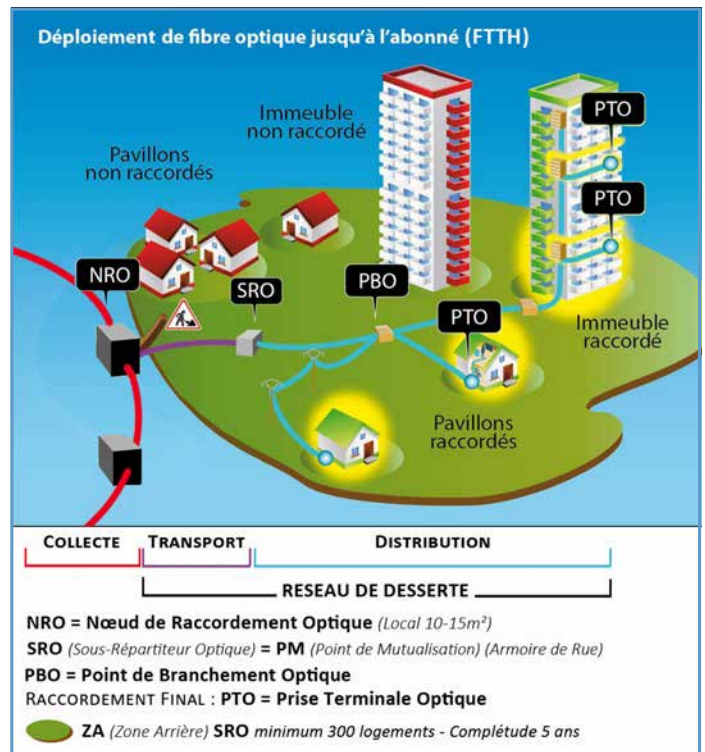
POURQUOI LA FIBRE DANS LE TARN ?

Le nouveau réseau fibre optique permettra l'émergence de nouveaux services, à la maison, au bureau, pour l'emploi, la santé, l'enseignement, l'administration, les loisirs... de quoi révolutionner nos cadres de vie. C'est un choix d'avenir et de cohésion territoriale.

NRO ET SRO

Le NRO (Nœud de Raccordement Optique) est un central de 15m² environ. Le rôle de cet équipement est de faire la jonction entre le réseau de collecte et le réseau abonné. Un NRO regroupe au minimum 1 000 locaux et doit être distant au maximum de 16 km du local le plus lointain qu'il dessert.

Sur le réseau de desserte, il y a de plus petits points de concentration de la fibre optique sous la forme d'armoires de rue : les SRO (Sous-Répartiteur Optique) ou PM (Point de Mutualisation).



INSTALLER « L'AUTOROUTE DU NUMÉRIQUE »

Un réseau fibre optique a plusieurs composantes : un réseau de collecte et un réseau de desserte. Il faut d'abord réaliser le réseau de collecte (« l'autoroute du numérique ») avant de commercialiser le réseau de desserte (réseau local).

PAR OÙ PASSE LA FIBRE ?

Préalablement au déploiement de la fibre optique, Tarn Fibre a réalisé un schéma d'ingénierie.

Puis, avant de passer au déploiement, Tarn Fibre se déplace sur le terrain pour recenser les locaux à raccorder ainsi que les infrastructures existantes pouvant être mobilisées.

46 NRO

46 NRO sont en cours d'installation dans le Tarn. À Graulhet, Carmaux, Saint-Paul-Cap-de-Joux, Lavaur... 10 ont déjà été mis en place.



COMMENT LA FIBRE EST-ELLE DÉPLOYÉE ?

Il existe 3 modes de déploiement :

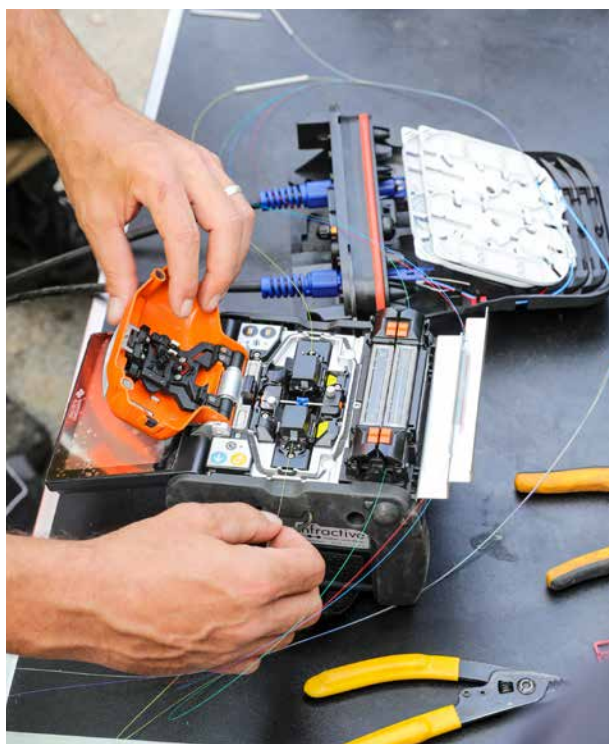
- sur poteaux : électrique, réseau téléphonique, nouveau poteau...
- en souterrain : dans des fourreaux,
- en façade : en centre-bourg dense.

COMMENT RACCORDER LES HABITATIONS ?

Tarn Fibre déploie le réseau fibre optique jusqu'au PBO (Point de Branchement Optique) qui se situe schématiquement dans le quartier. Il sera, ensuite, procédé au raccordement final de l'abonné (pénétration dans le domaine privé) sur demande de ce dernier. Un PBO couvre environ 3-4 locaux.

QUAND PEUT-ON DEMANDER SON RACCORDEMENT ?

Un habitant peut demander son raccordement à la fibre optique dès lors que cette dernière a été déployée dans son quartier et qu'elle est commercialisée. La société Tarn Fibre est chargée d'informer la population de l'ouverture commerciale des prises en fibre optique.



LE CHIFFRE

138 000

PRISES TERMINALES OPTIQUES

SONT NÉCESSAIRES AU DÉPLOIEMENT DANS LE TARN

Ensuite et durant la durée de la délégation, de nouvelles prises seront installées au fur et à mesure des constructions futures. Tarn Fibre assurera le maintien en bon état de l'infrastructure.



DES CRÉATIONS D'EMPLOIS

Dans le cadre de la clause sociale de la DSP (Délégation de service public) numérique voulue par le Département et dans une démarche entreprise avec Pôle Emploi et l'AFPA, des candidats ont été présélectionnés notamment parmi les bénéficiaires du RSA.

Alors que la première session de formation aux métiers de la fibre a permis à 14 personnes de trouver un emploi en CDI à l'issue d'une formation métier spécifique de 330 heures qui s'est achevée le 6 octobre, une deuxième rencontre de job dating vient d'avoir lieu pour 16 nouvelles embauches à venir. Ces personnes pourront participer à l'entretien du réseau tarnais.

Une troisième session est prévue en 2020 pour l'embauche de 13 autres personnes.



6 idées pour vos prochaines vacances dans le Tarn !



La pluie et le froid reviennent peu à peu ? Voici 6 idées pour « s'escapader » et changer d'air lors de vos prochaines vacances.

Des idées pour vivre, pour bouger, pour s'oxygéner, pour buller...



1 - Cocooning, grand air et gastronomie dans Les Monts de Lacau

Envie d'un week-end cochon ? Osez la visite des ateliers des salaisonniers de Lacau où vous apprendrez tout sur la fabrication des traditionnels jambons de Lacau. Posez vos valises pour la nuit dans un ancien relais de diligence : le feu crépite, la « soupe de mémé » fume dans l'assiette, le train-train est déjà loin. Ça réchauffe après une belle rando au Pic du Montalet.

3 - Échappée verte dans le vignoble de Gaillac

Vous choisissez une belle chambre d'hôtes au milieu des vignes pour « espérer » ta belle (ou ton beau), le propriétaire vous fait déguster les vins de Gaillac, vous parle de ses passions, vous dormez comme un bébé dans cet endroit loin de tout.

Le lendemain vous allez visiter le chai d'un beau domaine viticole ou vous faites un atelier œnologie à la Maison des Vins de Gaillac. Puis perdez-vous dans les ruelles des villages perchés.



4 - Se ressourcer dans le vignoble

Imaginez une ancienne demeure, de beaux meubles, un accueil aux petits soins et le bonheur de vous laisser cocooner dans un lieu plein de charme et d'histoire. Après une grasse matinée dans de beaux draps, le petit-déjeuner entame une journée douce et gourmande. Laissez-vous porter par le bonheur de ne rien faire ou les petits conseils de balade de vos hôtes.

6 - Escapade revigorante en pleine nature

Que diriez-vous d'un break vert ? Marcher dans la forêt, ramasser les châtaignes, trouver les champignons, remplir vos poumons d'air pur... Partez explorer les beautés sauvages du Tarn. En forêt de Grésigne vous vous offrirez une sylvothérapie. Au pays de Cocagne vous marcherez sur des sentiers avec vue sur les Pyrénées, dans la Montagne Noire c'est un pays sauvage et ses légendes qui vous attendent.



2 - Week-end suspendu sur la passerelle de Mazamet

Envie d'émotions fortes ? Montez à Hautpoul avec les enfants par la passerelle métallique suspendue à 70 mètres au-dessus de la vallée de l'Arnette. La structure de métal se balance en douceur sous vos pas, la vue de là-haut est superbe.

Après la petite balade à pied sur la passerelle on monte au village d'Hautpoul. La visite de ce village médiéval est un vrai retour dans le passé. Après une nuit dans un chalet ou une chambre d'hôtes, partez tous au bord du lac des Montagnès pour une balade vivifiante.

5 - Flâneries à Albi : Sainte Cécile et la douceur de vivre

Saviez-vous que Sainte-Cécile, la cathédrale d'Albi, fête les 10 ans de son inscription au patrimoine mondial par l'Unesco ? C'est la plus grande cathédrale de brique au monde. L'occasion de flâner dans la cité épiscopale (classée elle aussi), de découvrir le musée Toulouse-Lautrec... La douceur de vivre tarnaise vous attend au détour des ruelles de briques rouges.

Plus d'infos et adresses sur :
www.tourisme-tarn.com



Témoignages d'adhérents de la marque « Tarn Cœur d'Occitanie »
Testimoniatsges d'aderents a la marca « tarn còr d'occitània »

« LES MUSICALES »

DES AIRS OCCITANS SUR L'UN DES PLUS BEAUX VILLAGES DE FRANCE

Depuis 10 ans à Castelnau de Montmiral, commune classée parmi les Plus beaux villages de France, l'association « Les Musicales de Montmiral », adhérente à la marque Tarn, Cœur d'Occitanie, organise un festival de musique au mois de juillet.

Malgré l'annulation du festival cet été pour cause de la COVID, les bénévoles, soucieux d'animer le village, ont permis la diffusion nocturne d'une vidéo culturelle et musicale sur grand écran ainsi que la mise en lumière de la Place des Arcades. Cette année, « Les Musicales » ont mis à l'honneur notre patrimoine millénaire occitan. Ainsi, nous avons pu découvrir la signification de « Castelnau de Montmiral », grâce à l'émission « Nom d'aquí » enregistrée par la Radio R d'Autun en partenariat avec la Mission occitane du Département du Tarn. Un petit historique sur la fondation du village est venu illustrer les cartes anciennes du « Tarn au cœur de l'Occitanie », projetées sur le grand écran.



Quatre groupes d'artistes occitans, jeunes et talentueux, ont également transmis la culture occitane dans l'esprit des Troubadours.



CASTELNAU DE MONTMIRAL
LE CHÂTEAU NEUF SITUÉ
SUR LE MONT QUI OFFRE
UNE BELLE VUE

Castelnau-de-Montmiral qui vient de la contraction de plusieurs mots occitans : « Castèl » qui signifie « château » et « nòu » qui veut dire « neuf » : « Un château neuf » en somme car à l'époque, on venait de le construire. « Mount » désigne quant à lui « un mont, un lieu surélevé » tandis que « miral » vient de « mirar » qui veut dire « regarder avec attention ». Cela désigne donc « un mont d'où l'on peut observer au loin ». Castelnau-de-Montmiral est en effet situé au sommet d'un mamelon sur la rive gauche de la rivière dénommée la Vère.

Donc, on pourrait traduire « Castelnau-de-Montmiral » par : « Le Château neuf situé sur la hauteur d'où l'on on peut observer, avoir une belle vue ». Chose logique car au Moyen-âge on construisait souvent les villages fortifiés sur des hauteurs afin de voir l'ennemi éventuel arriver !

Précision patrimoniale, c'est bien dans l'église « Notre Dame de l'Assomption » à Castelnau-de-Montmiral que l'on peut contempler la croix reliquaire des Comtes d'Armagnac : datant du 14^e siècle. Cette croix en or ornée des pierres précieuses fut commandée par les consuls de la ville. Lors de la Révolution française, elle fut enterrée par un prêtre pour ne pas être saisie. Oubliée durant cette période trouble, elle aurait été retrouvée des décennies par hasard par...un cochon !



Le Frésinat

Ingédients :

- 1,5 kg d'échine de porc désossée coupée en cubes de 1 cm
- 1 kg de pommes de terre coupées de même
- sel, poivre
- Persil et ail hachés

Temps de préparation : 10 min - Temps de cuisson : 2 h - Temps total : 2 h 10

Préparation :

- * Faire cuire la viande dans une sauteuse 30 min avec couvercle sans matière grasse et à feu moyen.
- * Puis mettre le feu à vif pour faire dorer la viande. Saler, poivrer et laisser cuire à feu doux 1 h.

- * Pendant ce temps, éplucher et couper les pommes de terre. Lorsque la viande est cuite la sortir de la sauteuse et réserver au chaud.
- * Faire cuire les pommes de terre dans le jus de la viande et, aux 3/4 de la cuisson des pommes de terre, rajouter la viande, le persil et l'ail et finir la cuisson. Servir chaud.

Retrouvez la recette sur :

<http://tarncoeuroccitanie.com/recettes-traditionnelles/>

L'AGENDA TARNAIS

Les événements culturels du Tarn.

Retrouvez aussi la programmation
des musées départementaux sur
musees-departementaux.tarn.fr

Sous réserve de changements en raison de la situation sanitaire.

12 décembre



CONCERT
Biga* Ranx
ALBI SALLE DE
L'ATHANOR

Biga*Ranx est de retour à Albi. Cet artiste pluri-disciplinaire, déjà monté sur la scène de Pollux Asso en 2013, ne cesse de monter en puissance. Il défendra son nouvel album, « *Sunset Cassette* » à l'Athanor. Elium, duo hip hop féminin lauréat du FOMAC 2020 et People in the Woods sont en première partie ! À 20h30.

Plein tarif : 18€ Préventes / 22€ sur place. Tarif adhérents : 16€ Préventes / 20€ sur place

Jusqu'au 10 janv.



EXPOSITION
Jeremiah Day
CENTRE D'ART LE LAIT
ALBI

Artiste américain installé à Berlin, Jeremiah Day réexamine dans son travail les luttes politiques et conflits récents, en révélant leurs contextes et traces subjectives. Avec l'exposition « Si c'est pour les gens, ça doit être beau », dit-elle, Jeremiah Day réunit un ensemble d'œuvres récemment produites, qui toutes évoquent des rassemblements citoyens emblématiques et les paysages contestés dans lesquels ils se déroulent.

Jusqu'au 20 déc.



EXPOSITION
Les archives se mettent à table
ARCHÉOCRYPTÉ
LAGRAVE

« *Les Archives se mettent à table* » : menus illustrés de la collection de menus locaux, français et étrangers des années 1850 aux années 1950, constituée par Émile Rieux, hôtelier renommé de l'Hostellerie du Grand Saint Antoine à Albi. Une série de panneaux et de cadres-photos entraîne le visiteur dans une flânerie qui fait appel aux sens de la vue et du goût. Entrée gratuite. Exposition prêtée par les Archives départementales du Tarn. **Accessible aux personnes à mobilité réduite.**
Contact : 05 63 81 44 47.

31 janvier



FOIRE
à la récup et au réemploi
PALAIS DES CONGRÈS
MAZAMET

La foire à la récup et au réemploi, organisée par le Département en collaboration avec la Communauté d'agglomération Castres-Mazamet met en avant les bonnes pratiques en matière d'environnement et de réemploi. Le but : attirer l'attention du public sur la prévention des déchets de manière ludique mais écoresponsable en participant gratuitement à des ateliers de récup' et de réemploi. La pédagogie par l'action est privilégiée pour mettre en pratique, par exemple, la lutte contre l'obsolescence programmée.



Bien vivre
dans le
TARN

Le saviez-vous ?

Le Département abrite à Arifat une cascade naturelle de près de **100 m de haut**

Le Département **agit** pour
préserver notre avenir



Conformément à la loi relative à la Démocratie de Proximité adoptée le 27 février 2002, ATOUTSTARN ouvre ses colonnes à l'expression des groupes politiques représentés au Conseil départemental.

Groupe de la majorité départementale

Après l'assassinat sauvage du professeur d'histoire-géographie Samuel Paty à Conflans-Sainte-Honorine dans les Yvelines, les élus du Département ont tenu à se rassembler pour lui rendre hommage et soutenir la liberté d'expression.

Samuel Paty a été lâchement assassiné, ne l'oublions pas, pour avoir simplement exercé son métier d'enseignant et rempli avec passion les belles missions de l'école : l'éveil à la connaissance, la formation de l'esprit critique et de la liberté de penser par soi-même.

Une nouvelle fois, par cet acte barbare inqualifiable, c'est la liberté d'expression et le principe de laïcité qui sont attaqués.

Dans ce combat contre ceux qui agressent avec violence les valeurs de liberté, d'égalité et de fraternité, les élus du Département et les agents publics de la collectivité y prendront toute leur part.

Dans ce contexte tragique, le Conseil départemental entend réitérer son soutien à l'ensemble de la communauté éducative et réaffirmer son engagement

à défendre l'école, seul rempart de la démocratie contre l'obscurantisme et le fanatisme religieux.

Cet engagement se poursuivra notamment dans les collèges en donnant les moyens au Conseil départemental jeunes de mettre en œuvre les actions qu'ils mènent en matière de lutte contre les discriminations, le racisme, la violence, les inégalités homme-femme ou encore de harcèlement à l'école et sur les réseaux sociaux.

Cet engagement se poursuivra également en permettant à nos jeunes d'avoir accès à des activités culturelles et sportives moins chères (chéquier collégien, dictionnaire, actions d'éducation artistique et culturelle, éco-collèges).

Cet engagement se poursuivra enfin en dehors des murs des collèges, en aidant les associations qui défendent l'école publique, obligatoire et gratuite pour qu'elle demeure un lieu de réflexion, de discussion, de découverte et d'apprentissage de la citoyenneté et de la démocratie locale.

Défendre l'école, c'est défendre ses enseignants, son personnel, et ses élèves. C'est défendre la République.

Le groupe majoritaire

Groupe de l'opposition départementale

Vers plus d'autonomie pour notre Département, demain ?

À l'aube des élections départementales, il est intéressant de se demander à quoi ressembleront les compétences du Département dans les 6 prochaines années.

La loi NOTRe, portée par François Hollande, devait simplifier les compétences des collectivités locales. Nous pouvons collégialement constater que c'est un échec. Cette loi a créé des « super agglomérations » qui peinent aujourd'hui (5 ans après) à s'organiser ; elle a laissé des compétences partielles partagées entre collectivités, ce qui complexifie la gestion, comme le transport scolaire à certaines agglomérations, le transport pour les personnes en situation de handicap au Département et le transport tout court à la Région. Quel choc de simplification !

Demain, il nous sera proposé une loi 4D : « décentralisation, différenciation, déconcentration, décomplexification ». L'objectif de cette loi est de permettre aux collectivités « d'avoir les mains libres pour agir » pour reprendre ses termes.

Pour le Tarn, comme pour tous les Départements de France, le budget alloué aux aides sociales avoisine les 2/3 des dépenses de fonctionnement, soit 260 millions d'euros pour notre Département*. Ces dépenses concernent le Revenu de Solidarité Active, l'Aide Personnalisée à l'Autonomie, la prestation pour les personnes en situation de handicap ainsi que les accompagnements divers envers la solidarité aux populations.

Ces aides sont organisées ou à l'initiative de l'État dans leurs grandes lignes et le Département n'a que très peu de moyen d'agir. Dans le même esprit, le Département du Tarn dispose de compétences partagées avec la Région sur la culture, le sport, le tourisme. Cela ne facilite pas la mise en place d'une vraie politique départementale et complexifie, pour nos associations, leurs demandes de subventions en raison de la diversité du nombre d'interlocuteurs.

Nous devons collectivement obtenir du Ministère que les compétences de chaque collectivité soient clarifiées et accompagnées de financements appropriés ; ceci afin de permettre à chaque territoire d'être efficace dans ses politiques publiques.

Les élus de notre groupe comptent sur le soutien des 2 Sénateurs pour porter les dossiers de notre Département à la plus Haute Assemblée.

** Origine des données : Budget primitif 2020 du Conseil Départemental du Tarn.*

Les conseillers départementaux du groupe
« Ensemble, La Passion du Tarn »

DE VOUS À NOUS

LE CONSEIL DÉPARTEMENTAL VOUS RÉPOND AU 05 63 45 64 64



Vous avez des questions sur les projets départementaux, la vie de notre institution et ses actions au quotidien : contact@tarn.fr

Michel Bernard nous livre cette anecdote suite au reportage sur l'Hôtel Reynès dans notre dernier numéro :

Je travaillais à la CCI du Tarn et à l'époque le secrétaire général, François Montaud, m'avait donné ces précisions : La visite du Président de Gaulle avait été précédée de celle de l'équipe « sécurité » de l'Élysée qui proposait à la Chambre de Commerce et d'Industrie de bien vouloir « remonter » le linteau de la porte de la tour afin que le Général puisse aisément sortir de la tour. Après discussion la thèse de la CCI fut acceptée : la hauteur de la porte permettrait au Président de la République de passer ! La visite eu lieu. Une photo fut prise... le Général passa sans encombre !

Dans votre dossier du n°29, l'infographie pointe en vert les produits frais bio. Est-ce que ça veut dire qu'il n'y a aucun perturbateurs endocriniens utilisés en bio ?

Flavien

Le bio n'est pas une garantie totale. Il subsiste malheureusement parfois des perturbateurs endocriniens dans certains produits bio de manière rémanente via les sols par exemple.

Cependant, choisir de préférence des produits bio et éco-labellisés permet de limiter la présence de perturbateurs endocriniens.

L'avis de scientifiques du réseau environnement santé a été requis pour établir l'infographie.

SUIVEZ L'ACTUALITÉ DU TARN

www.facebook.com/cg.tarn



@tarndepartement

WWW.TARN.FR

Contact ATOUTSTARN : Tél. 05 63 45 64 58 - courriel : atouts.tarn@tarn.fr



ATOUTSTARN est une publication du Conseil départemental du Tarn. **Directeur de la publication** Président du Conseil départemental, Christophe Ramond. **Coordination** Claude Messenger, Direction de la communication. **Rédacteur en chef** Béatrice Grau, avec la collaboration de l'ensemble des services du Département du Tarn. **Photographies**, Département du Tarn, Xavier Floutard-Vayleux, (sauf mention). **Maquette et mise en page** Romain Massol. **Impression** Ymaye Graphic **Diffusion** La Poste - SA. Le magazine ATOUTSTARN est distribué dans toutes les boîtes à lettres du département, y compris celles portant la mention « Stop Pub ». Si vous avez des dysfonctionnements à signaler, n'hésitez pas à le faire par courriel : atouts.tarn@tarn.fr en précisant bien votre adresse postale. **Tirage** 198 000 exemplaires, magazine gratuit, dépôt légal novembre 2020. Département du Tarn, Direction de la communication, Lices Georges Pompidou, 81013 Albi CEDEX 9. Couverture : stock.adobe.com - W PRODUCTION



VOUS ÊTES AIDANT(E)

**Vous accompagnez
un enfant, un parent, un proche
en situation de handicap ou en perte d'autonomie,**



Enfant en situation de handicap



Adulte en situation de handicap



Personne âgée dépendante

**et vous souhaitez recevoir des informations,
connaître les actions de soutien proches de chez vous**

Connectez-vous sur le site

mda.tarn.fr

ou téléphonez au

05 81 27 70 07

